

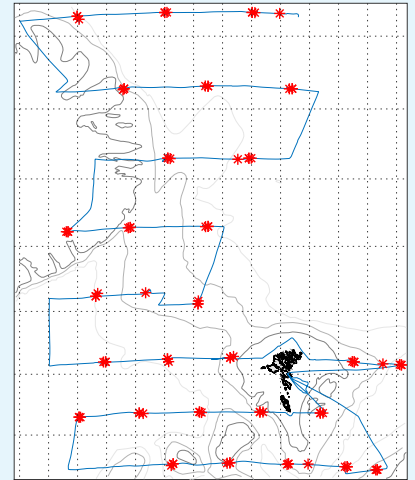
Makrelkanning

Jákup Sverri, túrur nr. 2230

Tíðarskeið: 1-18/7 2022

Ábyrgd: Jan Arge Jacobsen

Endamál: At kanna útbreiðslu og nøgd av makreli, norðhavssild og svartkjafti í Norðurhøvum. Kanningin er partur av felags kanning í Norðuratlantshavi millum Ísland, Føroyar, Danmark, Grønland og Noreg, har vit kannaðu føroyskt øki, og økið eystanfyri Íslandi.



Samandráttur

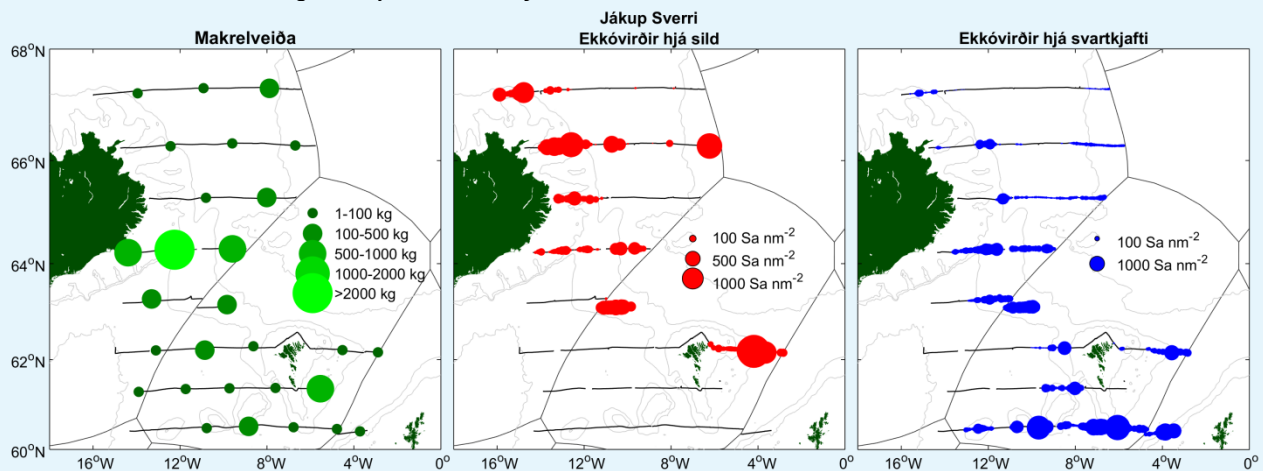
Kanningarætlanin, sum varð lögð fyrr í ár í samráð við luttakandi londini í felags kanningunum, varð fylgd, og makrelur, sild og svartkjaftur skrásett og kannaði sambært forskriftunum í kanningarætlanini. Umframt kanningar av teimum trimum fiskasløgnum vóru eisini æti- og umhvørviskanningar gjørdar.

Í meðal vóru 860 kg av makreli fingin pr. trolstøð og er hetta nakað meiri enn í fjør. Tó má takast hædd fyri at kanningarøkið ikki er tað sama sum í fjør. Hvat aldursbýti viðvíkur var mest fingið av 3 ára gomlum og 10 og 11 ára gomlum makreli. Stóri og gamli makrelurin var fyri tað mesta at fáa norðast í kanningarøkinum.

Fyribils greiningin av ekkókanningunum av sild vísti lítið av sild og skriftin var so gott sum bara í allar ovastu metrunum. Útvið helvtin av aldurslisnu norðhavssildunum vóru 6 ára gamlar, og sostatt er tað 2016–árgangurin sum er tyngdin í stovninum.

Svartkjaftaútbreiðslan var sum hon plagar. Norðan fyri Íslandsryggin var eldri svartkjaftur at síggja, meðan svartkjafturin á Rygginum og kring føroyska Landgrunnin fyri tað mesta var 1 og 2 ára gamal.

Útbreiðslan av makreli, sild og svartkjafti sæst á mynd 1.



Mynd 1 Útbreiðsla hjá makreli, sild og svartkjafti við Jákupi Sverra 1-18 juli 2022.

Um túrin

Túrurin byrjaði við at sigla suður á fyrstu regluligu støðina nakað sunnan fyri Føroyar. Her var farið undir føstu støðirnar, sum lógu við umleið 60 fjórðingum ímillum (Mynd 1). Á hvørjari støð varð tóvað í ein hálvan tíma við Mulptelt 832 trolinum. Eisini varð ein CTD-mátning (hiti/salt) gjørd og ein WP-2 prøvi (djóraæti) tikin. Veðrið var misjavnt, og triggjar av teimum ætlaðu støðunum vóru ikki tiknar. Eina knappa viku inn í túrin fóru vit til lands at skifta partar av manningini.

Tilsamans vórðu 28 hál gjörð í vatnskorpuni á fœstu stœðunum á túrinum sambært ætlanini. Somuleiðis vórðu 28 CTD-stœðir og WP-2 planktonstœðir kannaðar. 5 hál vórðu tikin djypri, har svartkjaftur var at síggja á ekkólodnum. Tilsamans vóru aldursgreiningar gjörðar av 506 makrelum, 413 sildum og 190 svartkjaftum. Harumframt vórðu magar tiknir til kanningar av fœðini hjá 135 makrelum, 80 sildum og 35 svartkjaftum.

Ekkóskriftin av sild og svartkjafti undir skipinum varð mátað við ekkóintegratori. Øll tøl vórðu goymd á teldu og viðgjörð við forritinum LSSS. Við hesum forritinum kann metast um nøgdina av sild og svartkjafti á sigldu leiðini.

Upprunaliga skuldu 34 fastar stœðir takast og siglast skuldu 3310 fjórðingar hesar tríggjar vikurnar, men vegna veður, máttu vit fáa hjálp frá íslenska Árna Fríðriksson at dekkja norðasta partin av okkara kós. Sostatt vórðu sigldir 2768 av teimum 3310 fjórðingunum, vit skuldu sigla.

Prøvatøka

Øll veiðan varð skrásett, og upp til fimm kurvar av veiðuni vórðu tiknar frá til kanningar. Umleið 100 fiskar av hvørjum slagi (makrel, sild og svartkjafti) vóru longdarmátaðir og vigaðir. Nytrur vórðu tiknar av 15-40 fiskum av hvørjum slagi í hvørjum háli, umframt at kyn og búningarstig varð kannað og 5 magar vórðu tiknir.

Longdar- og aldursbýti av teimum trimum fiskasløgnum sæst á **mynd 2-4**.

Ætiprøvarnir vóru deildir í helvt. Onnur helvtin var goymd í formalini, soleiðis at til ber at greina slag og tal av æti, og hin helvtin turkað og vigað. Tann helvtin av prøvanum sum fór til turkingar, varð fyrst sorteraður við sílu, soleiðis at ætið bleiv skilt í tríggjar bólkar: æti > 2000 µm, æti 1000-2000 µm og æti < 1000 µm. Úrslitini frá turkaðu ætiprøvnunum síggjast á **Mynd 5**.

Reiðskapur

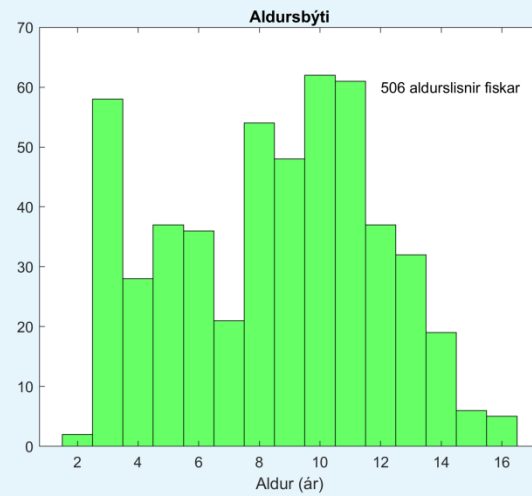
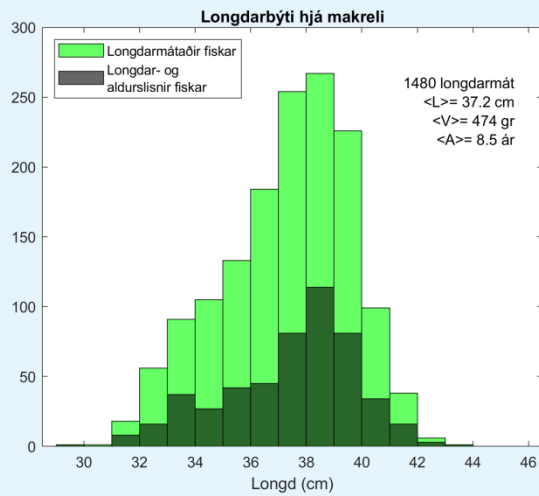
Flóttitrol (Mulptelt 832m frá Vónini). Twister lemmar (4.5 m² og 1650 kg). Vektir á undirveingjunum (400 kg), boyur á veingjaspíssunum, 8 m segl á høvuðlínuni, 2 m segl í ovaru veingjaspíssunum og fiskilás í trolinum. Tóvað varð í hálvan tíma við 4-5 míla ferð. Til ætikanningar var ein WP-2 planktonglúpur (0.25 m² op og 200 µm meskar) nýttur. Glúpurin varð loraður niður á 200 m og síðani hálaður spakuliga upp til vatnskorpuna aftur. Til at máta hita og salt í sjónum var ein CTD nýtt, ið varð lorað niður á 500 m dýpi – ella niður móti botni, um grynri var. Til at máta nøgdina av sild og svartkjafti varð eitt Simrad EK 80 ekkólodd við 17, 38, 70, 120, 200 og 333 kHz splitbeam botnum brúkt. Høvuðsfrekvensurin var 38 kHz.

Viðmerkingar

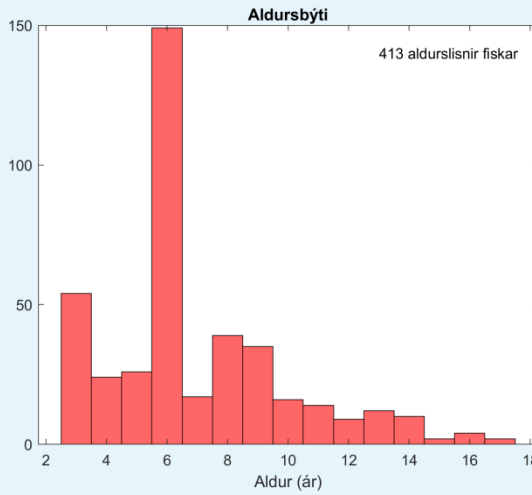
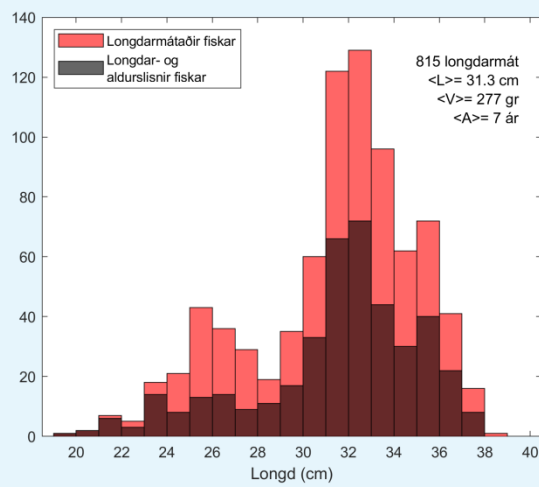
Úrslitini frá túrinum verða viðgjörð og felagsfrágreiðing skrivað á fundi í Bergen 15.-19.august.

Fólk við frá Havstovuni

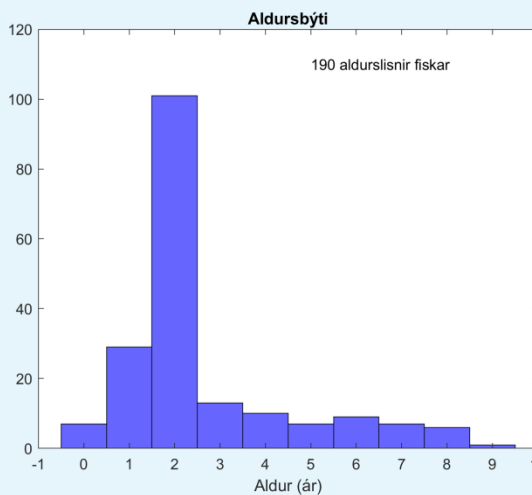
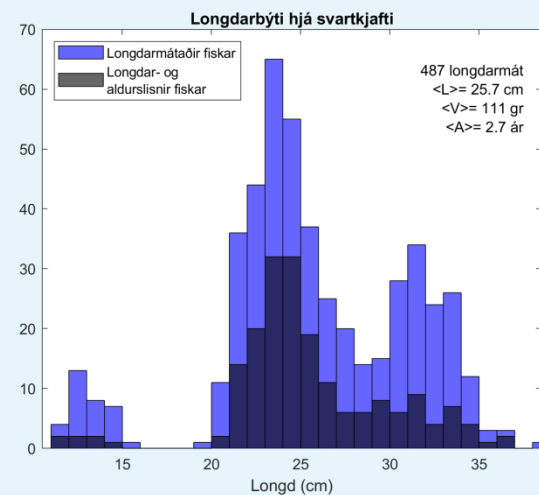
Jan Arge Jacobsen (kanningarleiðari 1-6/7), Leon Smith, Poul Vestergaard, Ebba Mortensen, Sólvá Káradóttir Eliassen (kanningarleiðari 7-18/7) og Tinna Klæmingsdóttir.



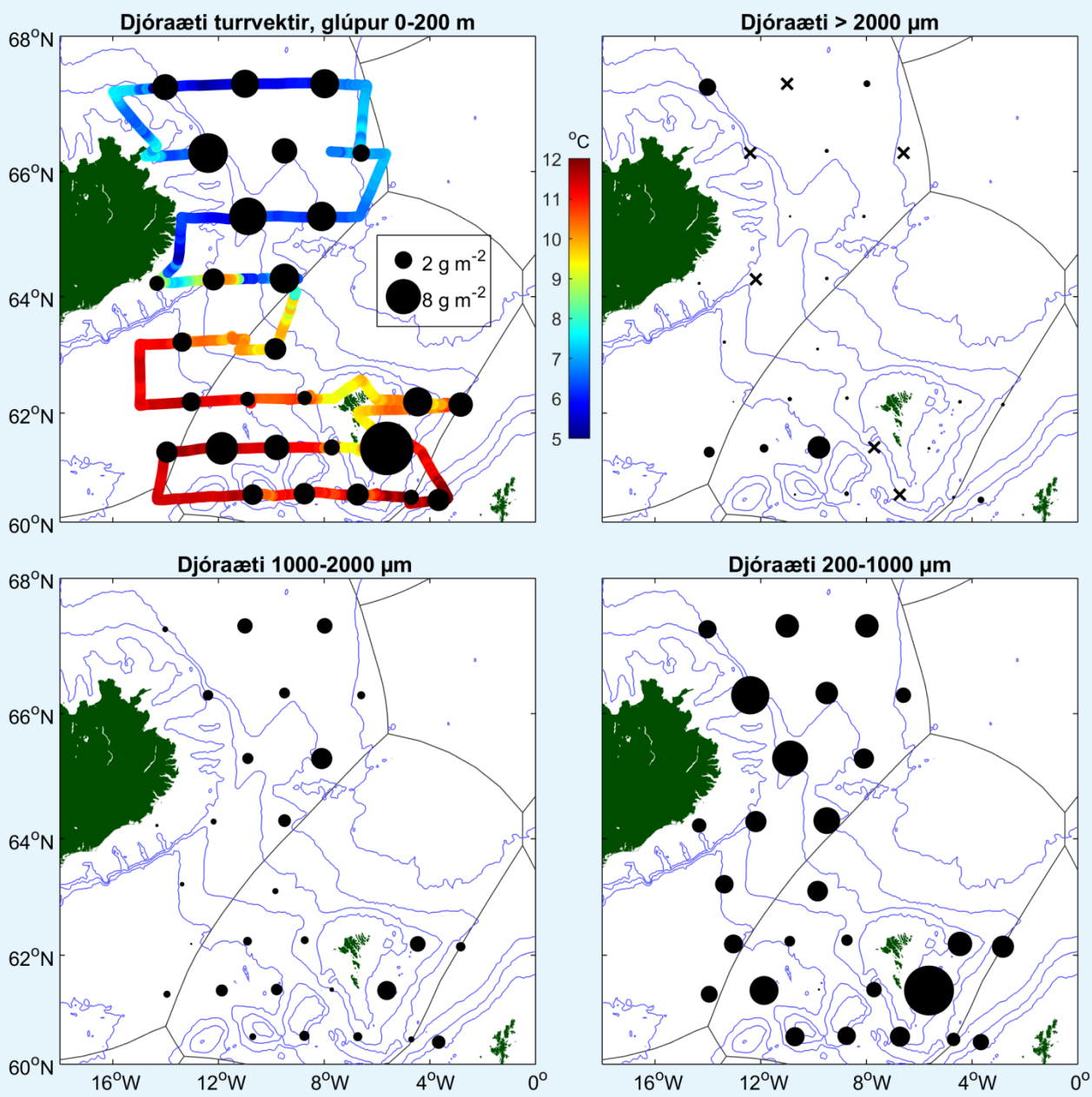
Mynd 2 Longdar- og aldursbýti hjá makreli.



Mynd 3 Longdar- og aldursbýti hjá sild. Tá nytrurnar voru lisnar sást, at ein góður fjóringur av aldurslisnu fiskunum var heystgýtandi sild. Av hesum var meirilutin yngri enn 6 ár, og sostatt er tað framvegis 6-ára gomul sild (2016 árgangurin) sum er bulurin í norðhavssildastovninum.



Mynd 4 Longdar- og aldursbýti hjá svartkjáfti.



Mynd 5 Turrvæktir av djóraæti. Á myndini ovast í vinstra horni er eisini hitin í vatnskorpuni, meðan Jákup Sverri sigldi, vístur.