

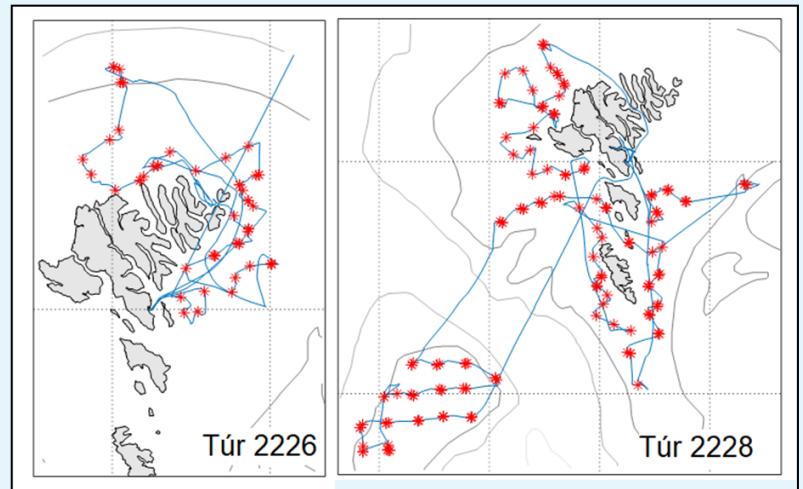
Yngul og æti

Jákup Sverri, túrar nr. 2226 og 2228

Tíðarskeið: 15-29/6 2022

Ábyrgd: Helga Bára Mohr Vang

Endamál: Høvuðsendamálið við túrinum er at kanna yngul og æti á Landgrunninum og Føroyabanka og so tíðiliga sum gjørligt fáa eitt mát fyri árgangsstyrkina hjá toska í 2022, samstundis sum ábendingar um árgangsstyrkina hjá øðrum fiskasløgum sum t.d. hýsu, hvíttingsbróður og nebbasild eisini eru fingnar til vegar. Harafturat verður pelagiska vistfrøðin kannað við ymiskum hydrografi- og ætikanningum.



Kanningar og úrslit

Á Landgrunninum vóru 81 støðir kannaðar, harav 41 hydrografiskar. 9 støðir í uttara øki blivu ikki kannaðar. Á Føroyabanka vóru 15 av 20 støðum kannaðar, harav allar eisini eru hydrografiskar støðir.

Yngulkanningar:

Úrslitini frá Landgrunninum vístu, at nøgdin av toska- og hvíttingsbróðuryngli var tað mesta síðan 2017, men tó undir miðal fyri árinum 1983-2022. Av hýsuyngli var eisini meira til enn síðstu árinum, og var nøgdin munandi yvir miðal (Mynd 1). Støddin á ynglinum var tó undir miðal fyri øll fiskasløgini (talva 1).

Á Føroyabanka (Mynd 2) var nøgdin av toskayngli undir miðal, meðan hýsauyngulin enn var væl oman fyri miðal. Nøgdin av nebbasild var undir miðal. Støddin á ynglinum var undir miðal fyri tosk og nebbasild, men yvir miðal fyri hýsu (talva 1).

Havfrøði:

Saltinnihaldið hevur verið rættiliga lágt hesi seinastu árinum. Tað hækkaði nakað aftur í 2019-2021, men í ár er tað aftur lækkað (Mynd 3). Av tí at færri mátingar blivu gjørdar á ytru leiðunum í ár enn undanfarið ár, samstundis sum flestu mátingarnar blivu gjørdar vestanfyri, har sjógvurin sum heild er lýggjari og saltari enn norðanfyri og eystanfyri, eru óvissur tengdar at miðal hita- og saltúrslitunum á uttara leiðunum (Mynd 3), og helst eru bæði úrslitini nakað undirmett í ár.

Líkt er til at tíðarskeiðini við feskari sjógvum er sjógvurin í stóran mun komin vestanifrú, úr Irmingerhavinum, heldur enn úr teimum syðru havleiðunum. Sjóvarhitin er tó ikki lækkaður í sama mun sum saltinnihildið (Mynd 3).

Tøðsølt og gróður:

Nøgdin av plantuæti á Landgrunninum var fyri tað mesta millum 1 og 2 µg klorofyl *a/L*. Størstu nøgdirnar vóru vestan fyri Sandoynna, tætt við og beint innan fyri landgrunnsfrontin. Í hesum øki er ofta nógvur gróður. Annars var sum heild nakað meira av plantuæti uttan fyri landgrunnsfrontin enn á innaru leiðum.

Samlaði gróðurin á Landgrunninum higartil í ár var eitt sindur yvir miðal (Mynd 4). Frá øðrum kanningum vita vit, at gróðurin kom heldur seint í vár, men í mai vaks hann heilt nógv. Um mánaðarskiptið mai-juni minkaði hann nógv og batnaði síðan aftur.

Gróðurin av plantuæti er føði hjá djóraæti, sum aftur er føði hjá fiskayngli. Líkt er til, at serliga føðiviðurskiptini í mai-mánaði hava stóran týdning fyri yvirlivilsu av fiskayngli.

Djóraæti:

Inni á Landgrunninum var mest av slagnum *Temora*. Eisini var nakað av *Acartia* (Mynd 5). Bæði sløgini eru landgrunssløg, tvs at tey hoyra landgrunnum til og eru ikki í týðandi nøgdum á víðum havi. Ábendingar eru um, at *Temora* hevur lítið føðsluvirði, men *Acartia* er helst góð føði hjá smáum yngli (tvs um várið). Men *Acartia* er lítið í vavi, og tí er frimunur hjá ynglinum, at hann eisini hevur annað at eta, tá hann gerst størri. Lítið var av reyðæti (*Calanus*) inni á Landgrunninum í ár, og helst hevur yngulin etið tað mesta av reyðætinum, sum var inni á Landgrunninum fyrr í ár. Reyðæti heldur upprunaliga til á víðum havi, men nakað rekur inn á Landgrunnin um várið og summarið, har tað bæði kann gyta og vaksa. Yngul tekur sær oftast reyðæti at eta, um nakað til er av tí.

Væl var av larvum frá botnkrabbum á Landgrunninum. Krabbalarvur eru nakað stórri enn kopepodarnir á mynd 5 og eru góð føði hjá fiskayngli, tá hann er blivin nóg stórur til at taka tær. Krabbalarvur vóru eisini at síggja í magum hjá tí størri ynglinum.

Í vekt var minni av djóraæti enn hesi seinastu árinum (mynd 6). Reyðæti er stórt, og tá lítið er av tí slagnum, sæst tað aftur í samlaðu vektini av djóraæti. Vit hava fyrr lagt til merkis, at eitt øvugt samband er millum nøgdir av yngli og nøgdir av reyðæti frá einum ári til annað. Helst er ørsøkin at yngulin etur reyðætið.

Um túrin

Vit fóru av Havnini kl. 12, hósdagin 16/6. Byrjað var eystan fyri Nólsoynna, og fyra støðir blívu kannaðar seinnapartin. Í vikuskiftinum var veðrið heldur illfýsið, og kanningarnar fóru fram í norðara og útnyrðingspartinum av Landgrunninum. Mánadagurin 20.juni var settur av til kanningar fyri verkætlanina "Fjord Process", og tískil var sunnukvøldið farið inn á Havnina. Mánamorgun kl. 9 var loyst aftur, og kanningar blívu gjørdar frá Stong/Eystnes inn á Kaldbaksfjørð. Nógv fólk var við, harav einir 13 næmingar í lívfrøði frá Setrinum. Dagurin eydnaðist væl, og kl. 21 mánakvøldið var aftur komið inn á Havnina at seta hesi fólkini av.

Týsdagin 21/6 hildu yngulkanningarnar fram, hesu ferð var veðrið betur og byrjað var á Munkagrundinum og arbeiðt norður eftir. Mikukvøldið kl. 18 fór Jákup Sverri aftur inn á Havnina, hesuferð at skifta manning. Sunnudagin 26/6 var síðsta støðin á Landgrunninum tikin og mána- og týsdag vóru kanningar gjørdar á Føroyabanka.

Jákup Sverri var aftur á Havnini mikumorgunin 29/6 kl. 7.

Prøvatøka

Veidhan varð viðgjørd sambært kanningarætlanini og sýnishondbókini. Ynguldata er rættliskið og rættað umborð og klárt at koyra í databasu.

Reiðskapur

Yngul: Yngultrol (lodnutrol) við 5 mm meskavídd í posanum, tilhoyrandi lemmar og breittlar. Trolleyga.

Æti: Seabird CTD við rosettu, WP2 glúpur

Viðmerkingar

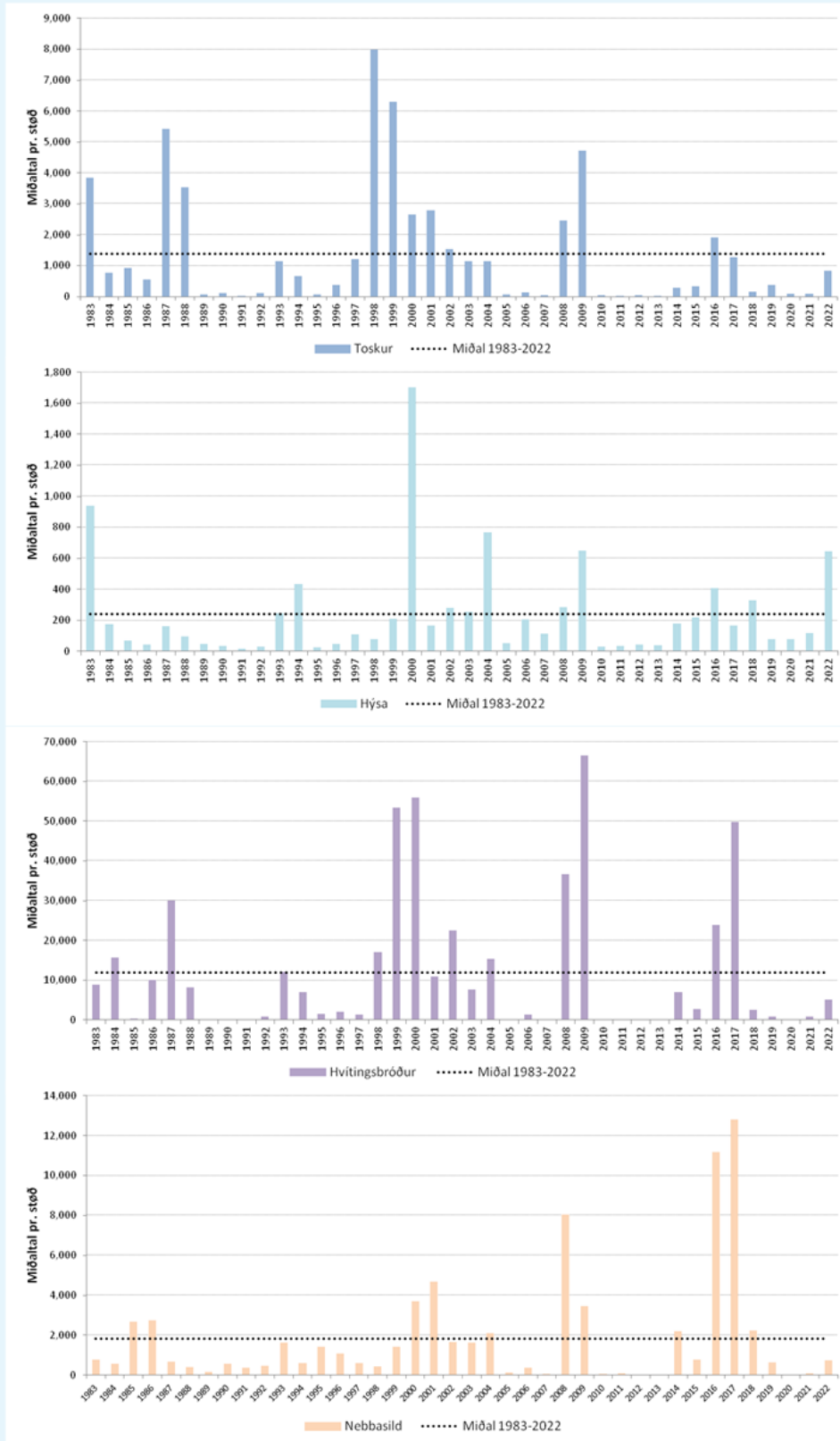
Fjord Process-verkætlanin fekk játtað at nýta ein dag av túrinum til kanningar inni við land. Hesar kanningar hava sítt egna túrnir (2227) og túrætlan/frágreiðing. Mánadagurin 20.juni var settur av til hetta. Við vóru Eydna í Homrum, Sólva Jacobsen og Eilif Gaard. Næmingar frá Setrinum vóru eisini við.

Fólk við frá Havstovuni

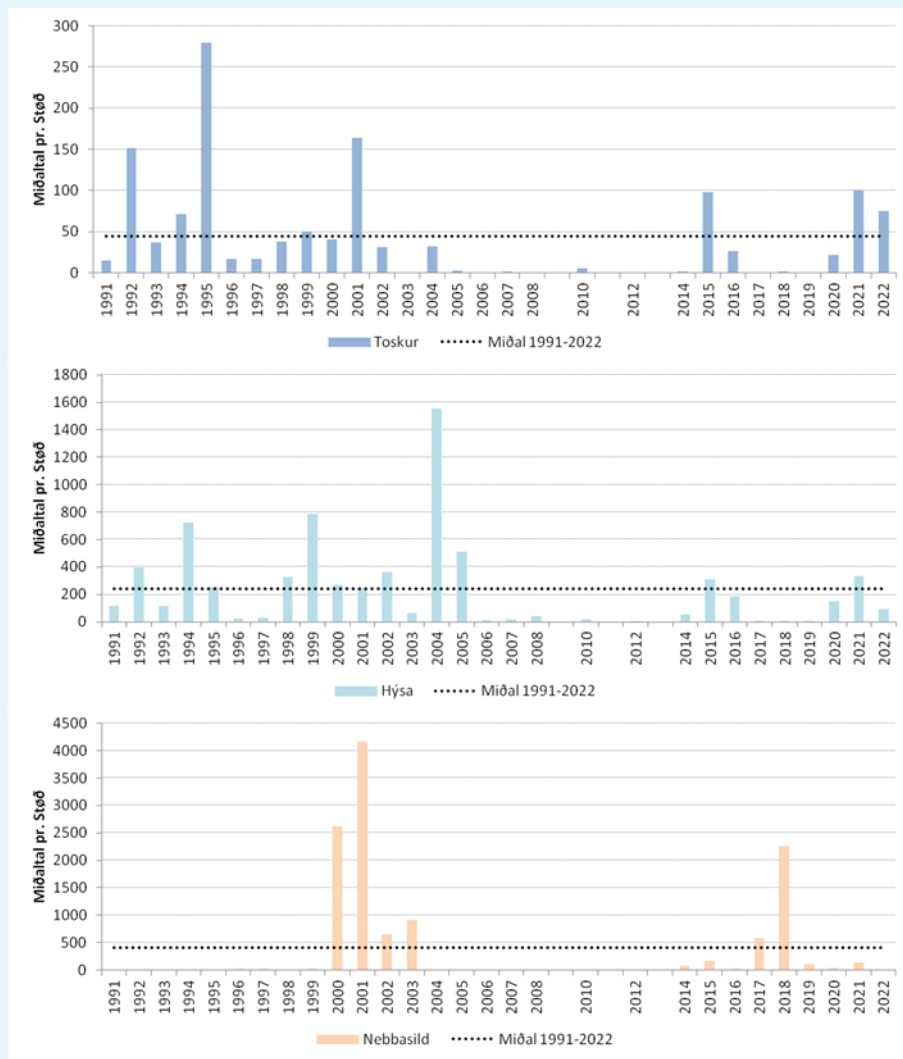
Petur Steingrund/Helga Bára Mohr Vang (kanningarleiðarar)

Eilif Gaard/Durita Sørensen, Guðrún Bjarnadóttir Bech og Røskva Tórhalsdóttir.

Myndir:



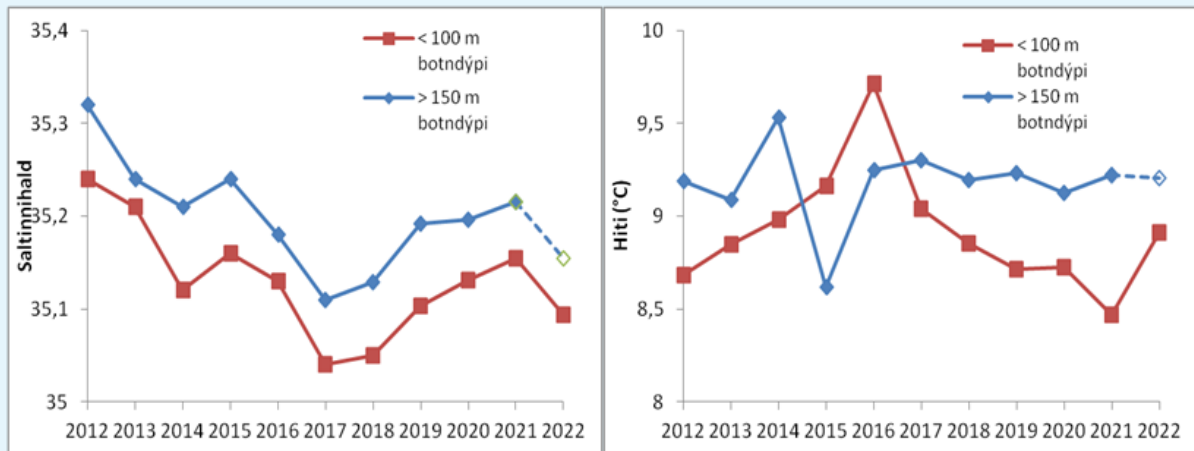
Mynd 1: Tal av yngli frá toski, hýsu, hvítingsbróður og nebbasild pr. hál á Landgrunnum árinu 1983-2022.



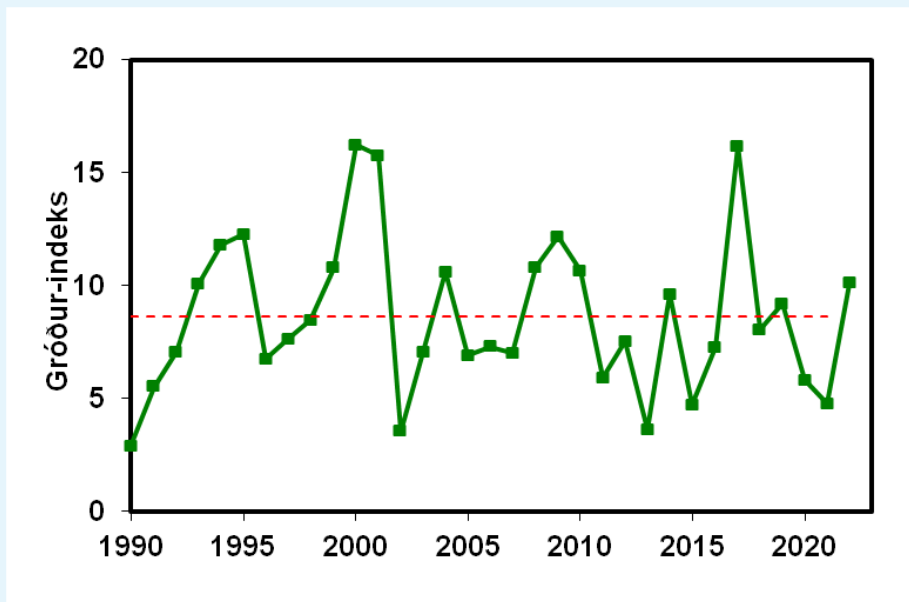
Mynd 2: Tal av yngli frá toski, hýsa og nebbasild pr. hál á Føroyabanka árin 1991-2018. Árin 2009, 2011 og 2013 vóru ongar yngulkanningar gjørdar á Føroyabanka.

Talva 1: Miðallongdir av yngli á Landgrunninum á Føroyabanka í 2022 og fyri árin 1983 – 2021.

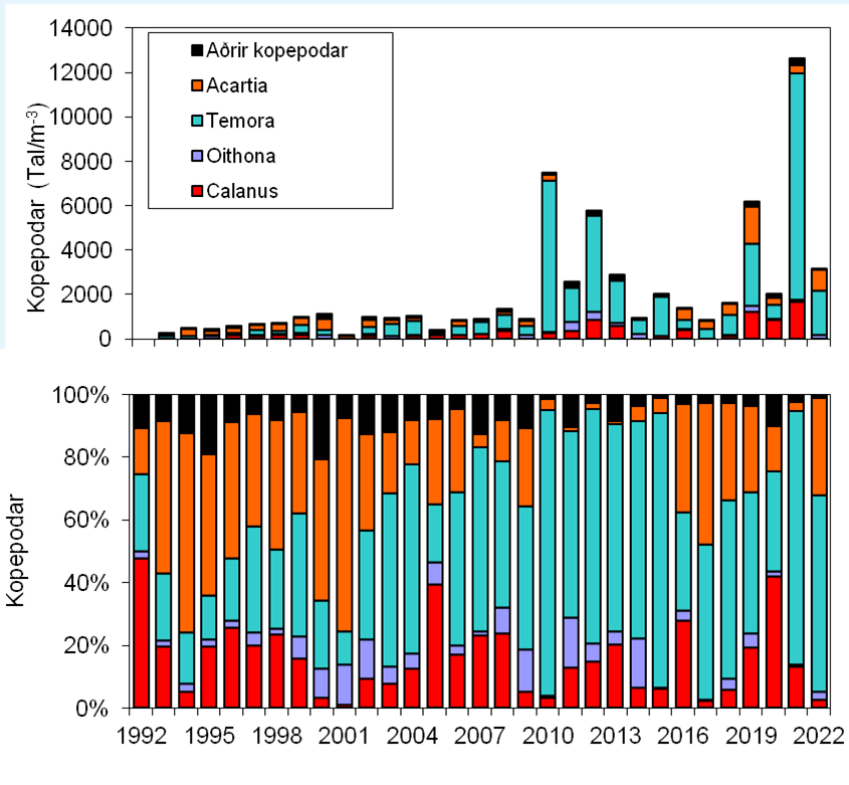
		Landgrunnurin				Føroyabanki		
		Toskur	Hýsa	Hvítungs-bróður	Nebbasild	Toskur	Hýsa	Nebbasild
Miðallongd (mm)	2022	23.7	20.1	25.3	42.7	27.1	33.2	50.5
	1983 - 2021	31.5	26.8	30.9	52.1	31.2	30.2	59.1



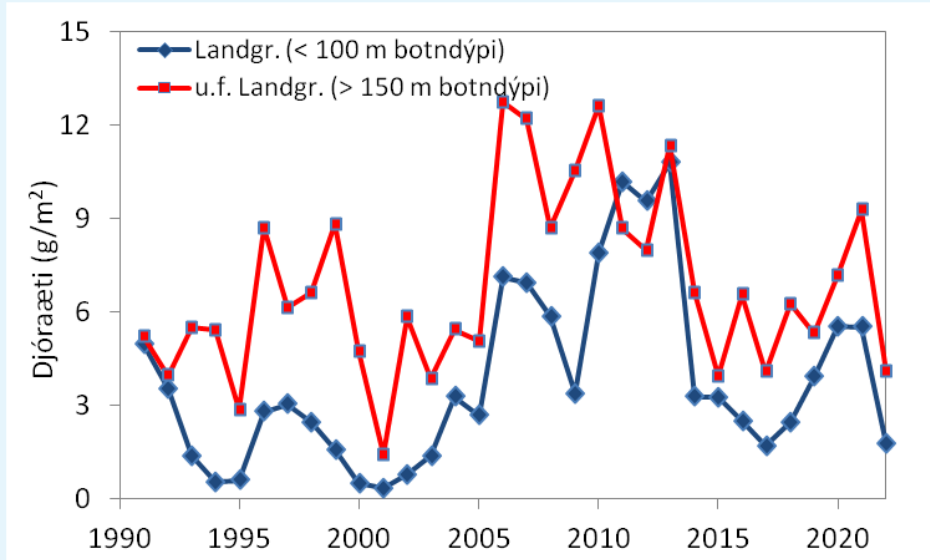
Mynd 3: Miðal saltinnihald (ókalibrerað) og miðal hiti í teimum ovastu 50 metrunum av sjónum, ávikavist á støðunum grynri enn 100 m og djúpari enn 150 m botndýpi, í seinnu helvt av juni, árinu 2012-2022. Á uttaru leiðunum (djúpari enn 150 m botndýpi) eru færri mátingar gjørdar í 2022 enn árinu frammanundan og er nakað av óvissu í teimum tølunum.



Mynd 4: Gróður á Landgrunninum frá á vári og til 26. juni árinu 1990-2022. Brotastrikan vísir miðal fyrri øll árinu.



Mynd 5: Miðal nógdir av djóraæti (kopepodar) í teimum ovastu 50 metrunum á einari støð eystur úr Fugloyggi og á einari støð vestur úr Søltuvík á Sandoyggi, árinum 1992-2022.



Mynd 6: Miðal turrvækt av djóraæti í teimum ovastu 50 m á øllum støðum, ávíkavist innan fyrri 100 m botndýpi og uttan fyrri 150 m botndýpi. Í 2022 eru færri prøvar enn vanligt á ytru leið, og tí kann óvissan vera nakað størri enn onnur ár.