

**Magnus Heinason – Túrfrágreiðing**  
**Túr 2026 – Yngul og æti**  
**Tíðarskeið: 18/06-01/07 – 2020**

---

**Fólk við frá Havstovuni:** Helga Bára Mohr Vang, Durita Sørensen, Hannipoula Olsen, Jákup Pæturson Dam (fyrru helvt) og Lilian Jacobsen (seinnu helvt).

**Ábyrgd:** Helga Bára Mohr Vang, ið eisini var toktleiðari.

**Endamál:**

- At fáa eitt mát fyri árgangsstyrkini hjá toski á Landgrunninum. Ábendingar um árgangsstyrkina hjá øðrum fiskasløgum, sum t.d. hýsu, hvítingsbróður og nebbasild, skulu eisini fáast til vega, umframt upplýsingar um útbreiðslu og støddir av teimum ymisku sløgum av yngli.
- At kanna ta pelagisku vistfrøðina á Landgrunninum.
- At gera hydrografi- og æti kanningar á K-skurðinum

**Reiðskapur:**

*Yngul:* Yngultrol (lodnutrol) við 5 mm meskavídd í posanum, tilhoyrandi lemmar og breittlar. Trolleyga.

*Æti:* Seabird CTD við rosettu, WP2 glúpur

**Um túrin:** Vit fóru av Havnini hóskvøldið 18. juni og byrjaðu prøvatøku morgunin eftir eystanfryi, á Sandoyar/Suðuroyarbanka. Fyrru vikuna var sunnara helvt av Landgrunninum kannað. Veðrið var gott og tóvini gingu væl. Sunnudagin 21. juni fóru vit inni á Tvøroyri og fingtu vatn umborð. Tí næst hildu vit norð eftir, men gjørdur ein stuttan steðg í Havn týskvøldið, 23. juni, og skiftu part av manningini. Seinnapartin sunnudagin 28. juni vóru allar kanningarstøðir á Landgrunninum gjørdar og siglt varð út á Føroyabanka. Veðrið var hampiligt á Bankanum, og vórðu 16 trolstøðir og 18 hydrografiskar støðir kannaðar mánadag og týsdag. Vit vóru á Havnini aftur mikumorgunin 1/7 kl. 7.

**Prøvatøka:** Við yngultroli vórðu allar 90 støðirnar á Landgrunninum og 16 støðir (manglaðu 4) á Føroyabanka kannaðar. Prøvarnar vórðu kannaðir samsvarandi túrætlan og sýnishondbók.

**Nær eru prøvarnar upparbeiddir:** Ynguldata er rættlisið umborð og verður rættað endaligt áðrenn 10. juli, og tískil er tilfarið tá klárt at koyra í databasu.

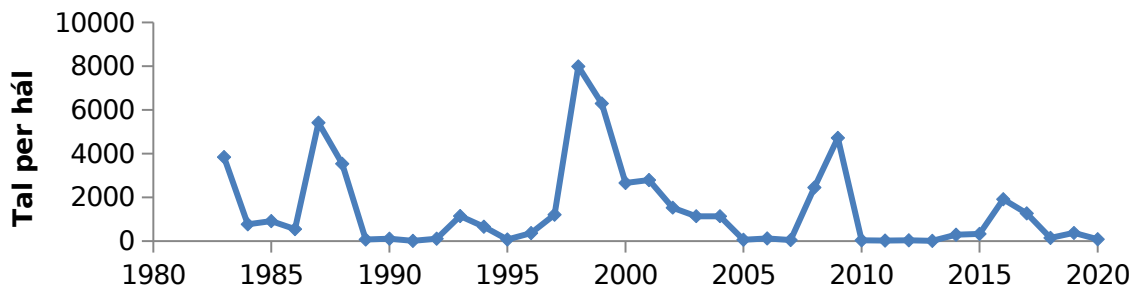
**Fyribilsúrslit:**

**Fiskur**

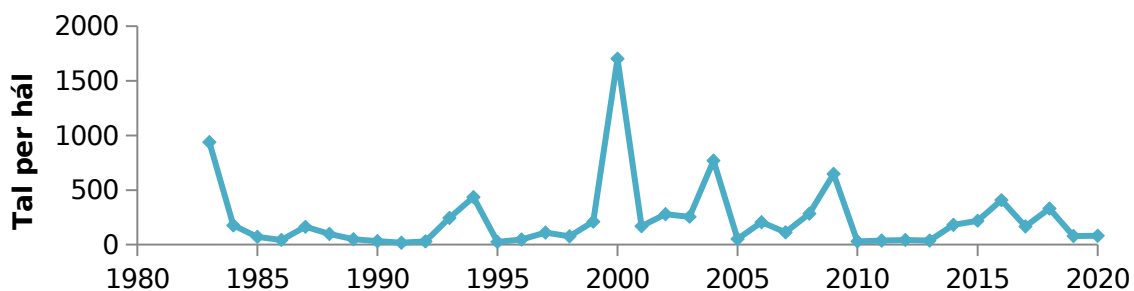
Tilsamans vóru yngul av 29 ymiskum fiskasløgum fingin á Landgrunninum og á Føroyabanka. Á Landgrunninum var mest fingið av hvítingsbróðri og á Føroyabanka var mest fingið av hýsu. Bæði á Landgrunninum og Føroyabanka vóru nøgdinar av yngli smáar og var ynglið sum heild smáfallandi. Vanligasta ynglið var hvítingsbróður á

Landgrunninum og hýsa á Føroyabanka. Tað kom fyri at vaksin fiskur var í yngultrolinum, oftast hýsa. Á Føroyabanka vóru tó uml. 600 kg av smáum svartkjafti í tí eina hálinum, og í einum øðrum háli vóru einar 11.000 vaksnar nebbasildir (1+ ár). Prøvar vóru tiknir av hesum fiskum og verða teir aldurslisnir skjótast gjørligt.

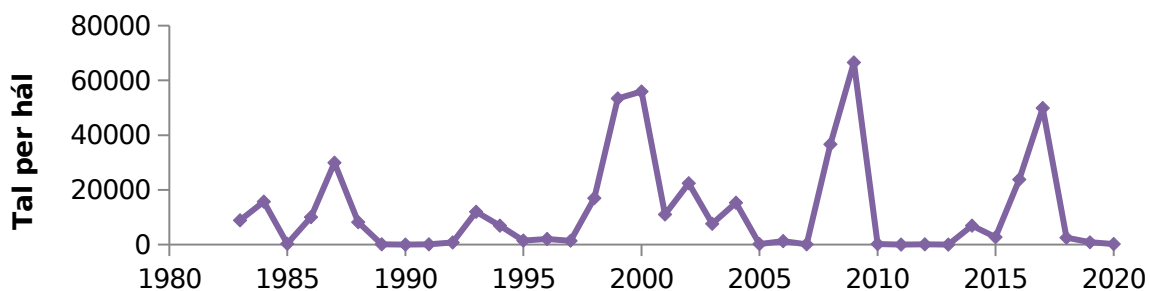
### Toskur á Landgrunninum



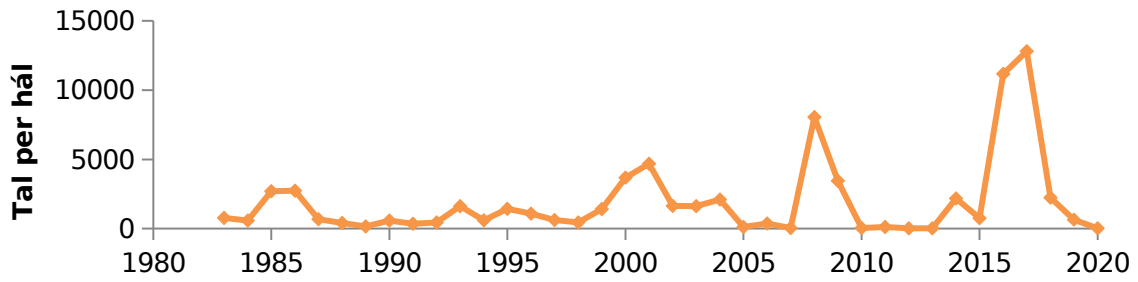
### Hýsa á Landgrunninum



### Hvítingsbróðir á Landgrunninum

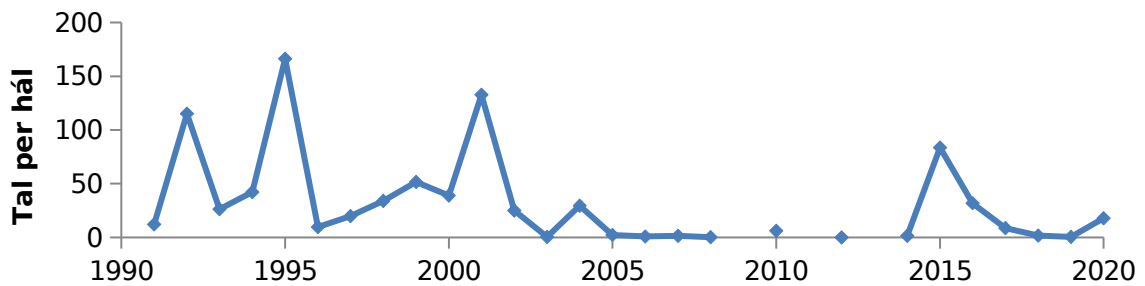


## Nebbasild á Landgrunninum

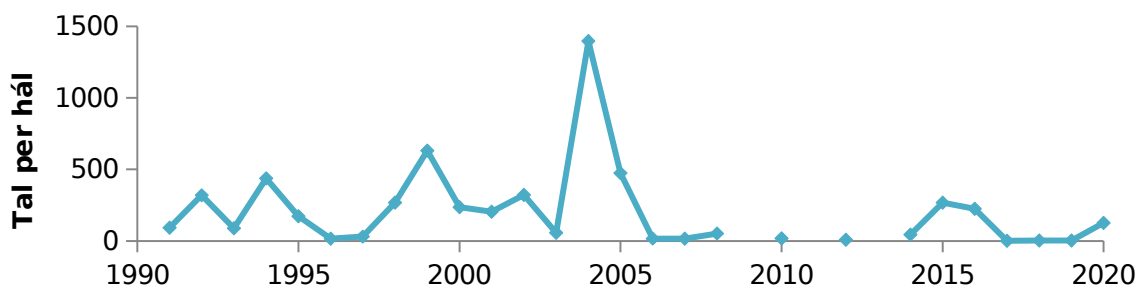


Mynd 1: Tal av yngli av toski, hýsu, hvítingsbróðri og nebbarsild pr. hál á Landgrunninum árin 1983-2020. Y-ásarnir eru ymiskir.

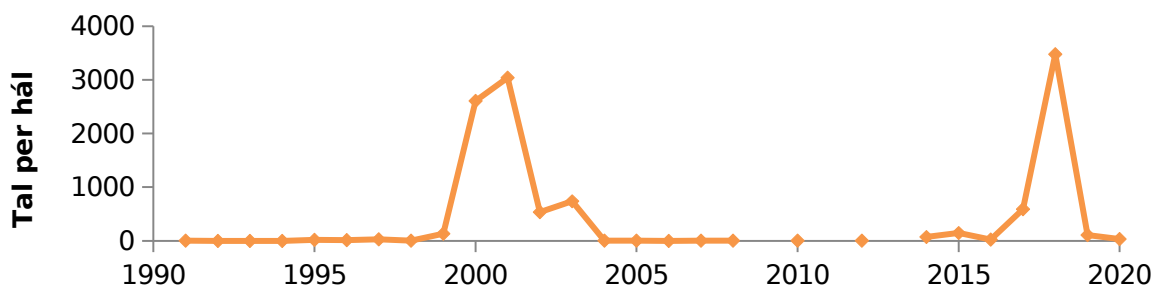
## Toskur á Føroyabanka



## Hýsa á Føroyabanka

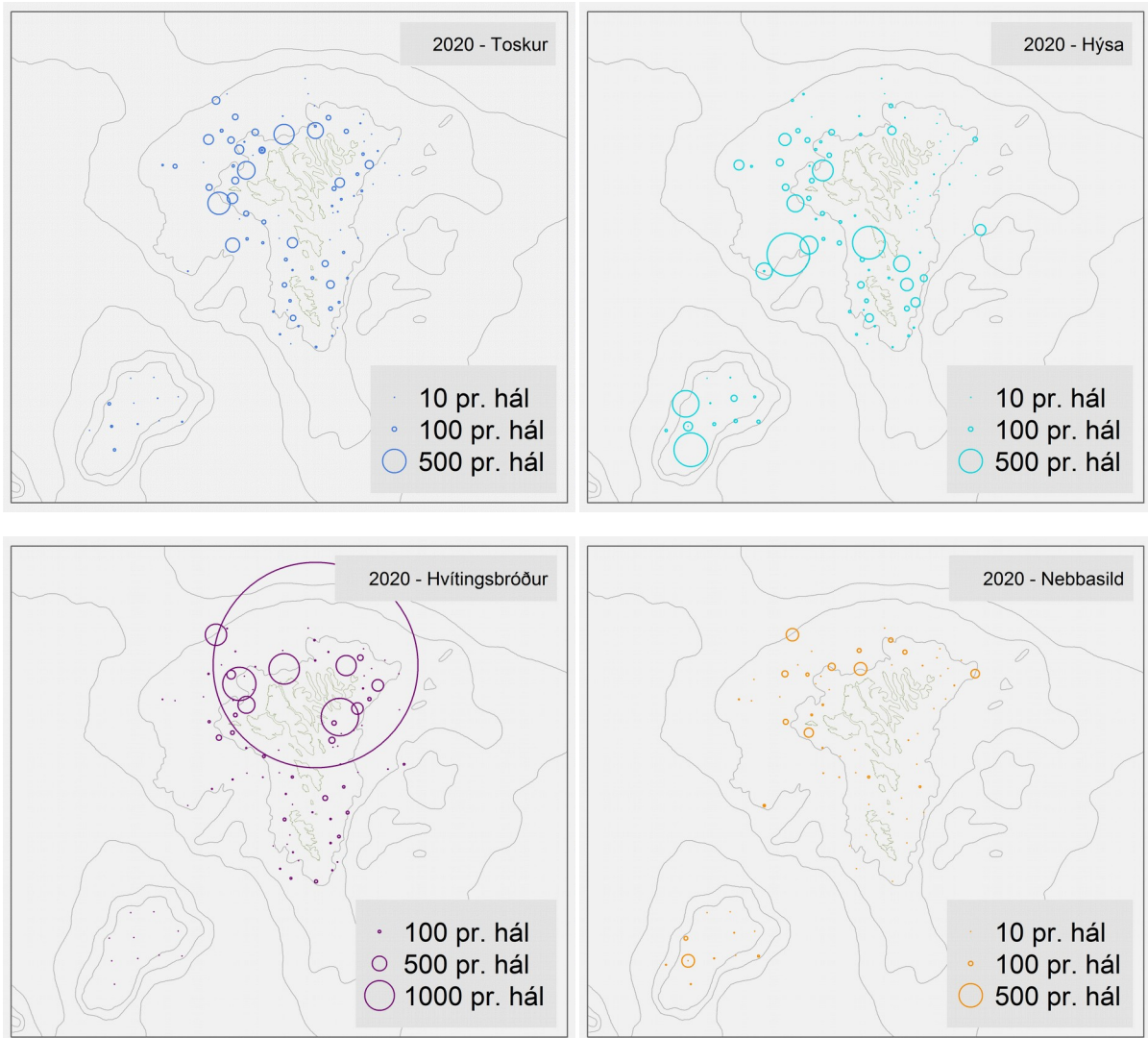


## Nebbasild á Føroyabanka



Mynd 2: Tal av yngli av toski, hýsu og nebbarsild pr. hál á Føroyabanka árin 1991-2018, undantikið árin 2009, 2011 og 2012. Y-ásarnir eru ymiskir.





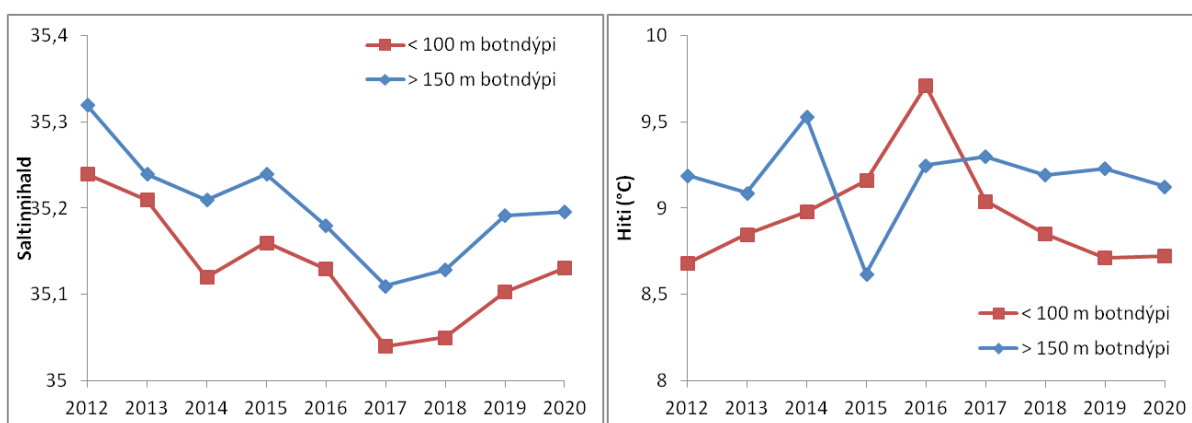
**Mynd 3:** Útbreiðslukort sum vísir útbreiðsluna av toska-, hýsu-, hvítingsbróður- og nebbasildayngli á túrinum.

## Umhvørvi

### Landgrunnurin

#### Havfrøði

Hesi seinastu árinum hevur sjógvurin kring Føroyar verið sjáldsama feskur. Nú er hann aftur blivin saltari og nærkast vanligum saltinnihaldi (Mynd 4). Líkt er til, at tey tíðarskeiðini við feskari sjógvi, kemur í stóran mun sjógvur vestanífrá, úr Irmingerhavinum, heldur enn úr teimum syðru havleiðunum. Vit hava verið í einum tíðarskeiði við sterkum subpolarum meldri í Irmingerhavinum, sum nú er viknað aftur. Sjóvarhitin hevur tó verið rættiliga støðugur hesi árinum, við bert smærri broytingar millum ár (Mynd 4).

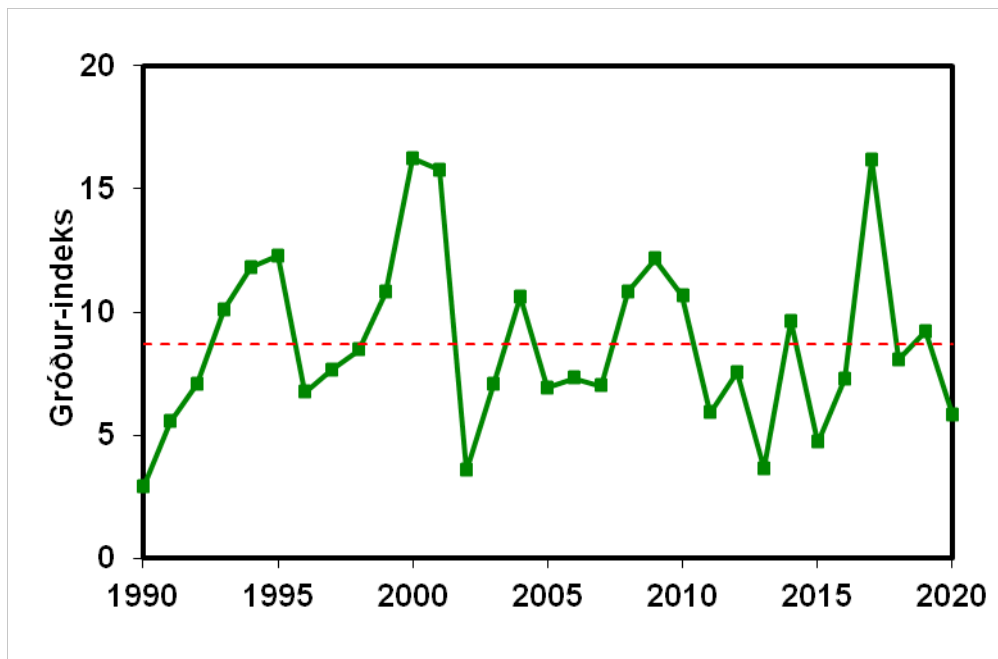


**Mynd 4:** Miðal saltinnihald (ókalibrerað) og miðalhiti í teimum ovastu 50 metrunum av sjónum, ávikavist á støðunum grynnri enn 100 m og djúpari enn 150 m botndýpi í seinnu helvt av juni, árinum 2012-2020.

#### Tøðsølt og gróður

Nøgdirnar av plantuæti var flesta staðni millum 1 og 2 µg klorofyl *a*/litur, sum er rættiliga lítið eftir árstíðini. Í miðal var heldur meira plantuæti á djúparu leiðunum enn innan fyri landgrunsfrontin, men munurin var ikki stórur.

Samlaði gróðurin á Landgrunninum higartil í ár er lítil (Mynd 5. Frá øðrum kanningum vita vit, at heldur lítið hevur verið alt várið og higartil í summer, og einki tíðarskeið hevur verið við nevnivert nógvum gróðri.



**Mynd 5:** Gróður á Landgrunninum frá á vári og til 26. júní árinu 1990-2020. Brotastrikan vísir miðal fyri öll árinu.

### Djóraæti

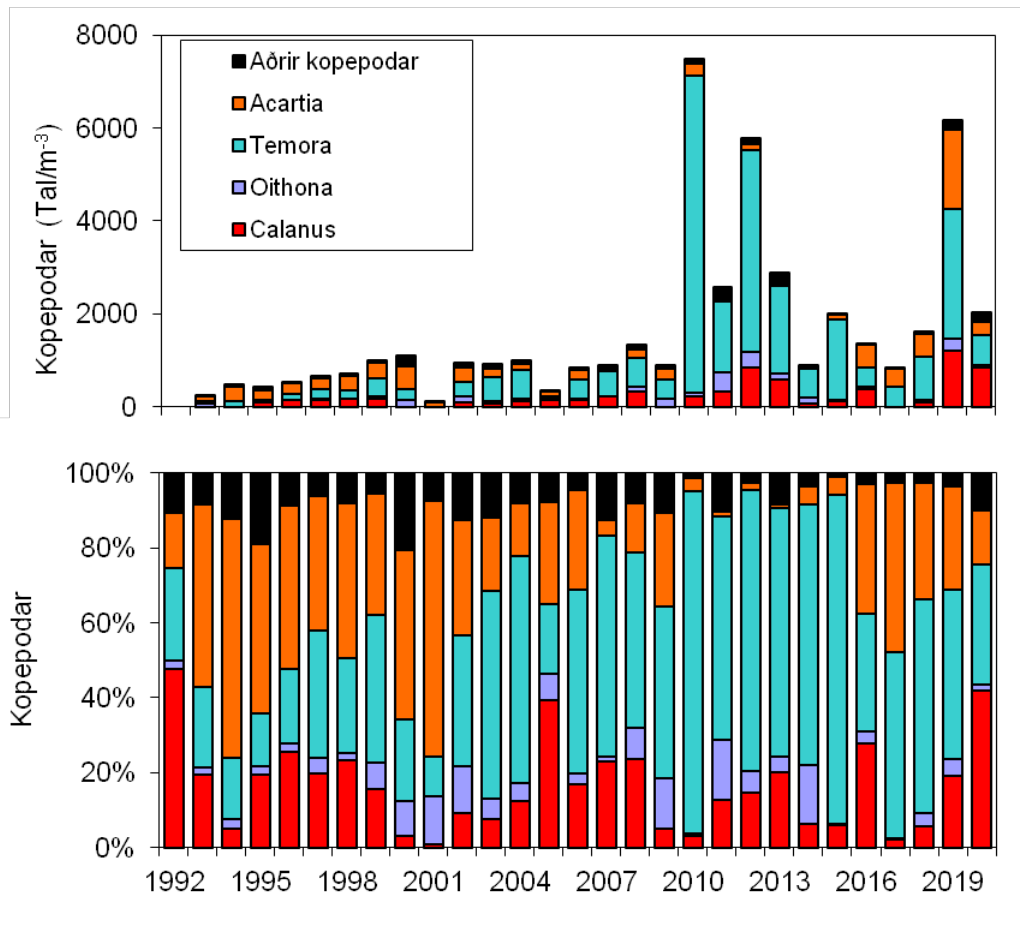
Nógv er av reyðæti (*Calanus*) á Landgrunninum í ár. Nakað meira var av reyðæti (*Calanus finmarchicus*) inni á Landgrunninum í ár enn í fjør. Hetta slagið heldur upprunaliga til á víðum havi, men nakað kann reka inn á Landgrunnin, har tað bæði kann gýta og vaksa. Á víðum havi um okkara leiðir eru næstan allir kopepodarnir reyðæti. Soleiðis var eisini á hesum túrinum.

Harumframt er væl av landgrunssløgum *Temora* og *Acartia*. Tann ógvisliga yvirváginn av slagnum *Temora*, sum var á Landgrunninum í tíðarskeiðinum 2010-2015, er minkað aftur, og *Acartia*, sum næstan var burtur tey árinu, er aftur, umenn í nakað minni nøgdum enn vanligt hevur verið í 90-unum og 00-unum. (Mynd 6).

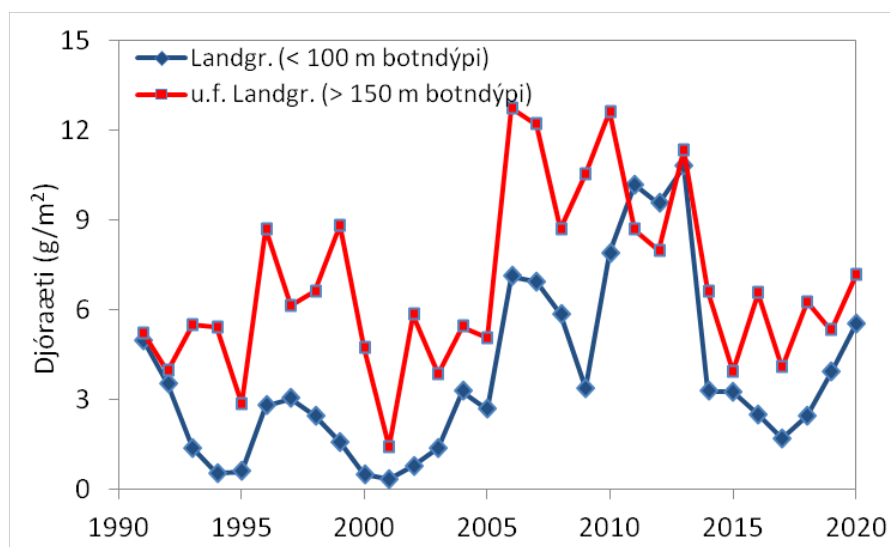
Bæði *Acartia* og *Temora* eru landgrunssløg, tvs, at tey gýta og vaksa upp á Landgrunninum og eru næstan ikki á víðum havi. Men ábendingar eru um, at *Temora* ikki er eins góð føði hjá fiskalárvum, sum onnur sløg eru.

Samanlagt var rættiliga nógv av djóraæti inni á Landgrunninum í ár. Serliga var nógv av reyðæti. Eitt øvugt samband plagar at vera millum nøgdir av æti (serliga reyðæti) og tal av yngli. Meðan yngulin er lítil, tekur hann mest smátt æti, ið mest er *Acartia* og smá djór av reyðæti. So hvørt sum hann gerst størri, tekur hann meira av størri djórum av reyðæti.

Í vekt var rættiliga nógv av djóraæti (Mynd 7). Oftast er eitt øvugt samband millum tal av yngli og nøgdir av æti í sjónum – helst tí fiskayngulin etur nógv av ætinum, inntil hann tekur botn seinni á sumri.



**Mynd 6:** Miðal nægdir av djóraæti (kopepodar) í teimum ovastu 50 metrunum á einari støð eystur úr Fugloynni og á einari støð vestur úr Søltuvík á Sandoynni, árinum 1992-2020.



**Mynd 7:** Miðal turrvækt av djóraæti í teimum ovastu 50 m á øllum støðum, ávikavist innan fyri 100 m botndýpi og uttan fyri 150 m botndýpi.



Havstovan 11/8 -2020

Helga Bára Mohr Vang og Eilif Gaard