

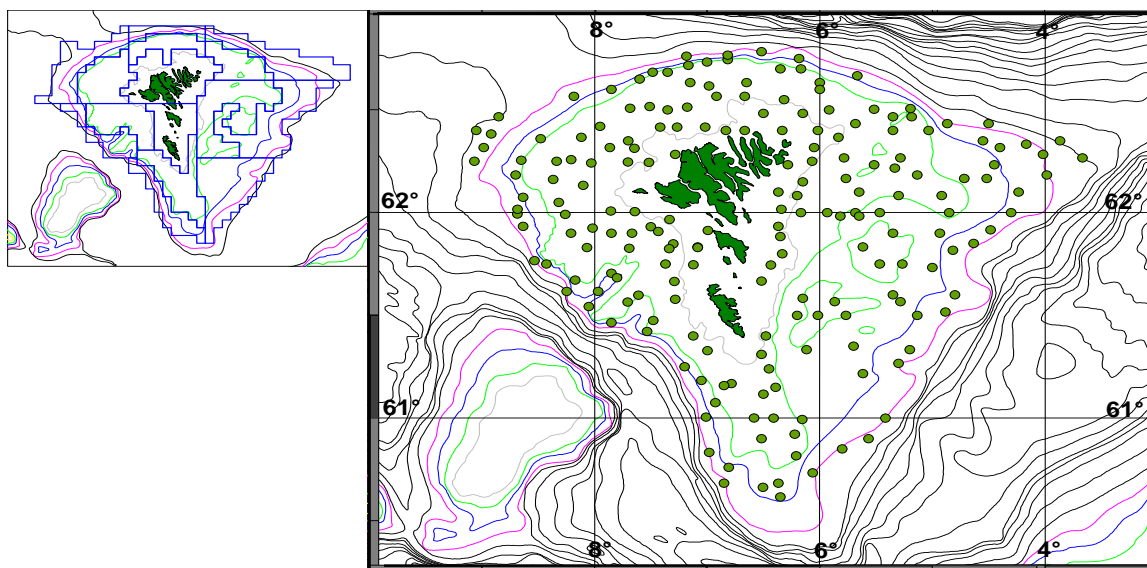
Magnus Heinason - Túrfrágreiðing
Yvirlitstrolingar. Túrur nr. 1528
Tíðarskeið: 05-18/8 2015

Fólk við frá Havstovuni: Guðrun Beck, Jens Arni Thomassen, Lis Larsen, Regin Kristiansen og Jákup Reinert.

Ábyrgd: Jákup Reinert, ið eisini var toktleiðari.

Endamál: Hetta var hin fyrri túrurin av yvirlitstrolingunum á sumri í ár. Høvuðsendamálið við hesum túrum er at fáa til vega tilfar, ið skal nýtast í stovnsmetingunum av toski, hýsu og upsa, t.e. veiða í vekt og í tali, longdarbýti, vektbýti, aldursbýti, kynsbýti og kynsbúning av nevndu sløgum. Somu upplýsingar skuldu eisini fáast til vega av longu og brosmu. Av svartkjafti skuldu fyri báðar túrarnar tilsamans takast 150 nytrur av smáttfallandi fiski. Umframt skuldu vekt, tal og longdarbýti skrásetast fyri øll fiskasløg, ið vórðu veidd. Magakanningar skuldu eisini gerast, serliga av toski, hýsu og upsa. Aðrir lívfrøðiligir prøvar kundu takast - hesum skipaði toktleiðarin fyri.

Reiðskapur og útgerð: 116 fóts kassatrol við 40 mm meskum í posanum. Steinhamns lemmar. Breiðlar 60 og 120 m. Vanligur grunnur. Mini-loggarar.



Mynd 1. Yvirlitstrolingar á sumri við Magnusi Heinasyni. Landgrunnurin er býttur upp í 15 øki eftir dýpi og ætt. Ávíst tal á støðum verður tikið í hvørjum øki, tilsamans 200 støðir fyri allan Landgrunnin. Somu støðir verða tiknar á hvørjum ári.

Um túrin: Hetta er 20. árið, har gjördir verða tveir túrar á 2 vikur á sumri og við 200 trolstöðum íalt. Støðirnar liggja spjaddar kring allan Landgrunnin, og tóvað verður í 1 tíma so vítt møgult á sama tóvi ár undan ári (Mynd 1). Arbeitt verður alt samdøgrið. 142 trolstöðir vórðu tiknar íalt á hesum túrinum; tær lógu eystan-, norðan- og vestanfyri.

Farið varð av Havnini tann 6/8 kl. 18⁰⁰, og kastað varð fyrstu ferð um 21 sama dag á eini leið eystanfyri (øki VII, puntur 30). Kl. 00⁴⁵ tann 11/8 varð farið á Havnina at avreiða; samstundis skuldi onnur skipanin til prøvataking umvælast vegna tøknilig brek. Umleið kl. 17 var umvælingin liðug, og so varð farið av Havnini aftur til framhaldandi kanningar. Tann 18/8 kl. 23 var síðsta støðin á túrinum tikin, og so varð hildið á Havnina, har vit komu 19/8 kl. 06³⁰, og túrur nr. 1528 var hervið at enda komin.

Túrurin gekst væl, og sæð burtur frá einum sjaskutum vikuskifti 8-9/8, viðraði tað avbera væl. Tilsamans vórðu gjörd 150 hál; tað var fast 8 ferðir, so tað eydnaðist at taka 142 støðir íalt. Eitt yvirlit yvir allar støðir á yvirlitstrolingunum á sumri er í túrætlanini fyri hendan túrin (1528) og á Mynd 1.

Talva 1. Yvirlit yvir nytru- og magaprøvar á Magnus Heinason túri nr. 1528.									
Toskur	Toskur	Hýsa	Hýsa	Upsi	Upsi	Svartkjaftur	Longa	Brosma	
Tal á nytraðum fiski	Tal á magum	Tal á nytraðum fiski	Tal á magum	Tal á nytraðum fiski	Tal á magum	Tal á nytraðum fiski	Tal á nytraðum fiski	Tal á nytraðum fiski	
893	143	904	143	897	138	56	65	20	
Tal á nytraðum fiski tilsamans:		2774							
Tal á magum tilsamans:		427							

Prøvataking: Veidan varð viðgjörd sambært kanningarætlanini, og eitt yvirlit yvir tal á nytru- og magaprøvum sæst í talvu 1. Samstundis sum nytrur vórðu tiknar, varð sum vant eisini skrásett longd, vekt, kyn og búningarstig, og regluliga vórðu magar tiknir av tí nytraða fiskinum. Umframt tey í talvu 1 nevndu sløg, so vórðu prøvar av sild og makreli frystir til nærri kanningar í landi.

Nær eru prøvarnar upparbeiddir: Túrurin er endaligt rættaður og komin í basu.

Fyribils úrslit: Í talvu 2 er eitt yvirlit yvir øll sløgini, ið vórðu fingin á hesum túrinum, hvussu nógv varð fingið av hvørjum slagi, og á hvussu nógvum støðum tey vórðu fingin. 48 fiskasløg vórðu veidd íalt, umframt 4 sløg av høguslökki, Jákupsskel, rækju, reyðkrabba, trøllakrabba og ymiskt annað, ið er bólkað sum skrambul, t.d. grót, deyðar skeljar o.a. Mest varð fingið av hýsu, og síðani komu upsi, svartkjaftur, hvítingsbróðir, lítli kongafiskur, gulllaksur og toskur. Um hugt verður at, hvussu títleikin er av teimum ymsu sløgnum, t.e. á hvussu nógvum støðum, tey koma fyri, so varð upsi fingin á 88% av teimum 142 støðunum, toskur á 85%, hvítingsbróðir á 83%, hýsa á 72% og lítli kongafiskur á 70%. Ikki fyrr enn nytrurnar eru lisnar, og øll data frá báðum túrunum eru lögð í basu, ber til at siga nakað nágreiniligt um úrslitini av yvirlitstrolingunum á sumri í ár. Fyribils úrslit frá báðum túrunum tilsamans verða at finna í túrfrágreiðingini fyri næsta túrin á sumri í ár (1530). Nakrar eygleiðingar o.t. skulu tó í stuttum verða tiknar fram frá hesum túrinum.

Veidan var nakað tann sama sum fyrra túrin seinasta ár, hóast at hon var nakað ymisk fyri tey ymsu fiskasløgini; fiskurin var um miðal í holdum. Minni fekst av upsa, meðan heldur meira var av hýsu, serliga var væl av smáari hýsu, 1-3 ára gomul. Nógv hevur verið at fingið av longu seinastu árin, men í ár var nóggin av stórar longu munandi minni enn í fjør. Hinvegin var væl av 2-3 ára gamlari longu, so tilgongdin sær út til at vera í lagi. Meira var av sild, og nakað av henni var gýtandi; hesar og aðrar sildir vórðu frystar

til arvaligar kanningar í landi. 150 hvítingsbrøður vórðu eisini frystir til Havsbrún – teir skulu nýtast at kanna úrtøku-%.

Samanberingar við onnur ár verða at finna í túrfrágreiðingini fyri annan túrin á sumri í ár (Túrur nr. 1530).

Havstovan, 26. august 2015

Jákup Reinert

Talva 2. Yvirlit yvir veiðu pr. fiskaslag á MH túri nr. 1528			
Fiskaslag	Veiða, kg	Veiða pr stöð, kg	Støðir við fiski, %
Hýsa	12020	84.648	71.8
Upsi	11510	81.059	88.0
Svartkjaftur	9775	68.839	61.3
Hvítingsbróðir	6962	49.026	83.1
Lítli kongafiskur	6790	47.820	70.2
Gulllaksur	5872	41.355	62.7
Toskur	5153	36.290	84.5
Longa	3972	27.971	69.0
Stóri kongafiskur	2366	16.664	40.8
Makrelur	1931	13.602	55.6
Hvítingur	1609	11.328	28.2
Sild	995	7.007	54.9
Tunga	893	6.291	55.6
Blálonga	626	4.410	19.0
Brosma	556	3.917	45.8
Skrambul	485	3.417	84.5
Reyðsprøka	418	2.945	33.8
Havmús	405	2.855	4.2
Silvurmurtur	400	2.818	13.4
Svartkalvi	371	2.615	2.8
Knurrhani	283	1.991	20.4
Havtaska	283	1.990	21.8
Tindaskøta	238	1.654	5.6
Trantkongafiskur	183	1.290	7.7
Sandsprøka	147	1.038	29.6
Kjaftsvarti kongafiskur	138	0.974	9.9
Mathøgguslokkur	136	0.956	27.5
Hvassasprek	117	0.825	38.7
Lítlabrosma	100	0.704	9.2
Hvítaskøta	99	0.694	2.1
Kjaftsvarti hávur	87	0.611	3.5
Skøta	84	0.592	4.9
Lálla	79	0.556	4.9
Lýrur	76	0.533	0.7
Steinbitur	49	0.349	9.9
Halahvassa skøta	40	0.285	1.4
Blágómur	34	0.236	1.4
Úlvfiskabróðir	32	0.228	2.1
Kalvi	30	0.214	2.1
Glaskvoysa	28	0.194	5.6
Klingruskøta	18	0.127	0.7
Jákupsskel	13	0.089	4.2
Agnhøgguslokkur	11	0.077	5.6
Rossamakrelur	10	0.068	1.4
Glýsufiskur	5	0.038	2.1
Úlvfiskur	3	0.019	0.7
Kryttlingur	3	0.018	0.7
Krøkilskrutt	3	0.018	1.4
Streymisild	2	0.016	0.7
Lýsingur	2	0.011	0.7
Reyðkrabbi	1	0.010	0.7
Eledone	1	0.006	1.4
Tannhøgguslokkur	0.4	0.003	0.7
Murrikrutt	0.1	0.001	1.4
Rækja	0.1	0.001	2.8
Trøllahummari	0.1	0.0004	0.7
Brislingur	0.04	0.0003	0.7