

Túrfrágreiðing - Magnus Heinason: Svartkjaftur sunnanfyri, túrur 1314, 3-12/4 2013

Fólk frá HAV: Jan Arge Jacobsen, Ebba Mortensen og Poul Vestergaard

Ábyrgd: Jan Arge Jacobsen

Endamál: At kanna nøgdinar av svartkjafti sunnan fyri Føroyar og í norðara parti av gýtingarøkinum. Ekkókanningin er partur av felags kanningunum av svartkjafti, skipaðar undir ICES "Working Group of International Pelagic Surveys" (WGIPS, fyrrverandi WGNAPES), saman við Noregi, ES og Russlandi. Kanningin er skipað sum altjóða kanning undir ICES, har Føroyar luttaka saman við Noregi, Írlandi, Hollandi og Russlandi. Noreg var tó ikki við í ár. Hini skipini hava kannað økini longri suðuri.

Reiðskapur: Svartkjaftatrol (flótitrol). CTD og WP2 glúp. Boyur og fendarar til at trola í vatnsorpuni.

Um túrin: Farið var suðureftir á syðstu kósina, ið skuldi takast, hetta er í norðara parti av ES økinum (**Mynd 1**). Her møttu vit fyrst hollenska rannsóknarskipinum og síðani írka skipinum, ið vóru komin sunnanífrá. Hesi vóru um at verða liðug við teirra part. Veðrið var av tí allarbasta allan túrin, og gekk hann tí bæði skjóttog væl.

Hita- og saltmátingar vórðu tiknar við CTD frá vatnsorpuni niður á botn, ella niður á 1000 m, um botndýpið var djúpari enn 1000 m. Ætikanningar vórðu gjørdar við einum WP-2 planktonglúpi frá 200 m dýpi upp í vatnsorpuna. Nøgdin av svartkjafti verður mátað við ekkóloddi (ekkióintegratori), sum síðani verður roknað um til tons av fiski. Trolað varð javnan fyri at greina sundur ekkóskriftina undir kanningunum.

Svartkjaftur

Fyribilsúrslitini vísa, at svartkjaftur stóð víðari um í sunnara parti av føroyskum øki í ár enn í fjør, og at tað var heldur minni at síggja í okkara kanningarøki, serliga eystur móti hellingini sunnan fyri markið. Í føroyskum øki var munurin ikki so stórur. Kanningarnar hjá Magnusi Heinasyni kunnu tó ikki brúkast einsamallar til at vísa nøgd av svartkjafti. Samlaða nøgdin, har tølini frá øllum rannsóknarskipunum verða við, verður roknað síðst í mánaðinum.

Svartkjafturinn var smærri norðan fyri Wyville-Thomson Ryggin enn sunnan fyri. Tann smái og óbúni svartkjafturinn, millum 17-27 cm (1-3 ára gamal), var serliga at síggja norðan fyri bankarnar og frá Munkagrunninum og suður á ryggin, meðan tann størri og búni svartkjafturinn var at síggja sunnan fyri bankarnar og báðu megin markið. Hesin var á veg norðureftir aftan á gýtingina. Ein lítil partur av svartkjaftinum í okkara øki hevði enn ikki gýtt.

Ekkóskriftin av svartkjafti er víst í **Mynd 2** og **3**. Svartkjafturinn stóð á 400-450 m dýpi, har hann vanliga plagar at standa. Samlaða nøgdin av svartkjafti í gýtingarøkinum verður roknað út á fundi í Danmark (24-27 apríl), har tølini frá øllum skipunum vera við.

Longdarbýtið av svartkjafti er víst í **Mynd 4**. Miðallongdin í kannaða økinum liggur um 26 cm og miðalvektin um 111 g, men hesi tølini siga ikki so nógv um aldursbýtið, av tí at talan er um fleiri toppar í longdarbýtinum: Fyrsti toppurinn um 20 cm er helst eitt ára gamal fiskur (2012 árgangurinn), meðan næsti størri toppurinn á 23-25 cm er tvey og trý ára gamal fiskur (2010 og 2011 árgangirnir), og síðani frá knapt 30 cm og uppeftir er so 4 ár og eldri fiskur.

Vit hava sæð 2009, 2010 og 2011 árgangirnar í kanningunum farnu árinum, og tað er at vóna, at hann kemur fyri seg. Serliga tá vit vita, at sera lítið er komið undan frá árganginum í 2005-2008.

Av tí at tann smærri óbúni svartkjafturinn stóð norðan fyri tann eldra fiskin, sæst eitt rættari bílæt av støddini í **Mynd 5**, har miðalvektin av svartkjafti fyri hvørt hál er víst. Okkurt av føroysku skipunum lá suður móti markinum, saman við íslendingum og russarum.

Makrelur

Eingin makrelur varð fingin á túrinum.

Lakssild og prikkafiskur

Lakssild var at síggja sum smáar torvur ella sum ein samanhangandi lind. Um náttina sást lakssildin tætt við vatnsorpuna og um dagin niður á 300 metra dýpi. Seinnu árinum hevur fitt verið at sæð av lakssild. Djúpari, á 300-450 m dýpi, stóð prikkafiskur, men hann var sera spjaddur og sást sum tunt støv á ekkóskriftini.

Æti

Krill var at síggja í mestsum øllum økinum á 400-700 metra dýpi, meðan lítið av æti var í ovaru løgunum, tað er frá vatnsorpuni og niður á 200 m.

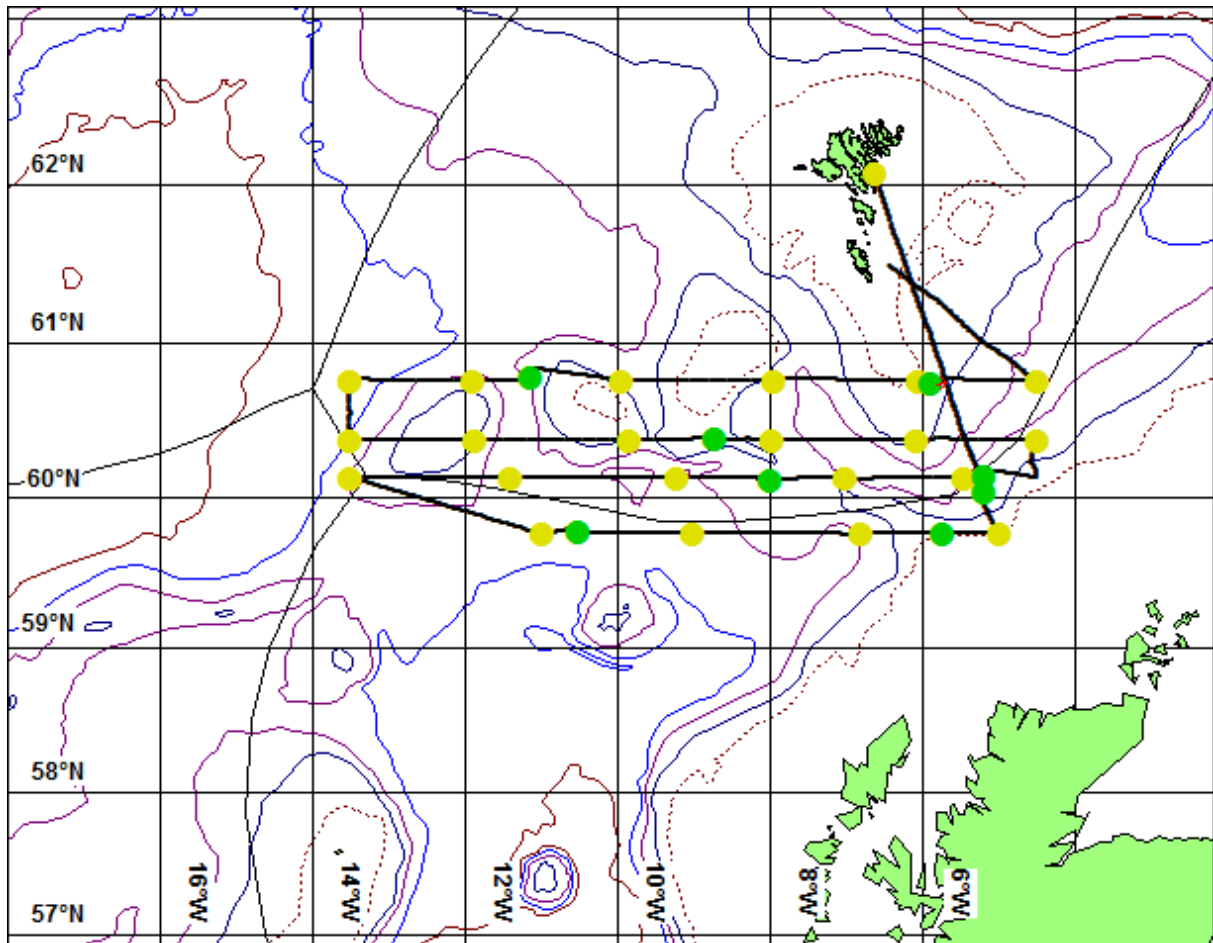
Hydrografi

Hitin í vatnsorpuni var millum 7,5-9,5°C í kanningarøkinum (**Mynd 6.**)

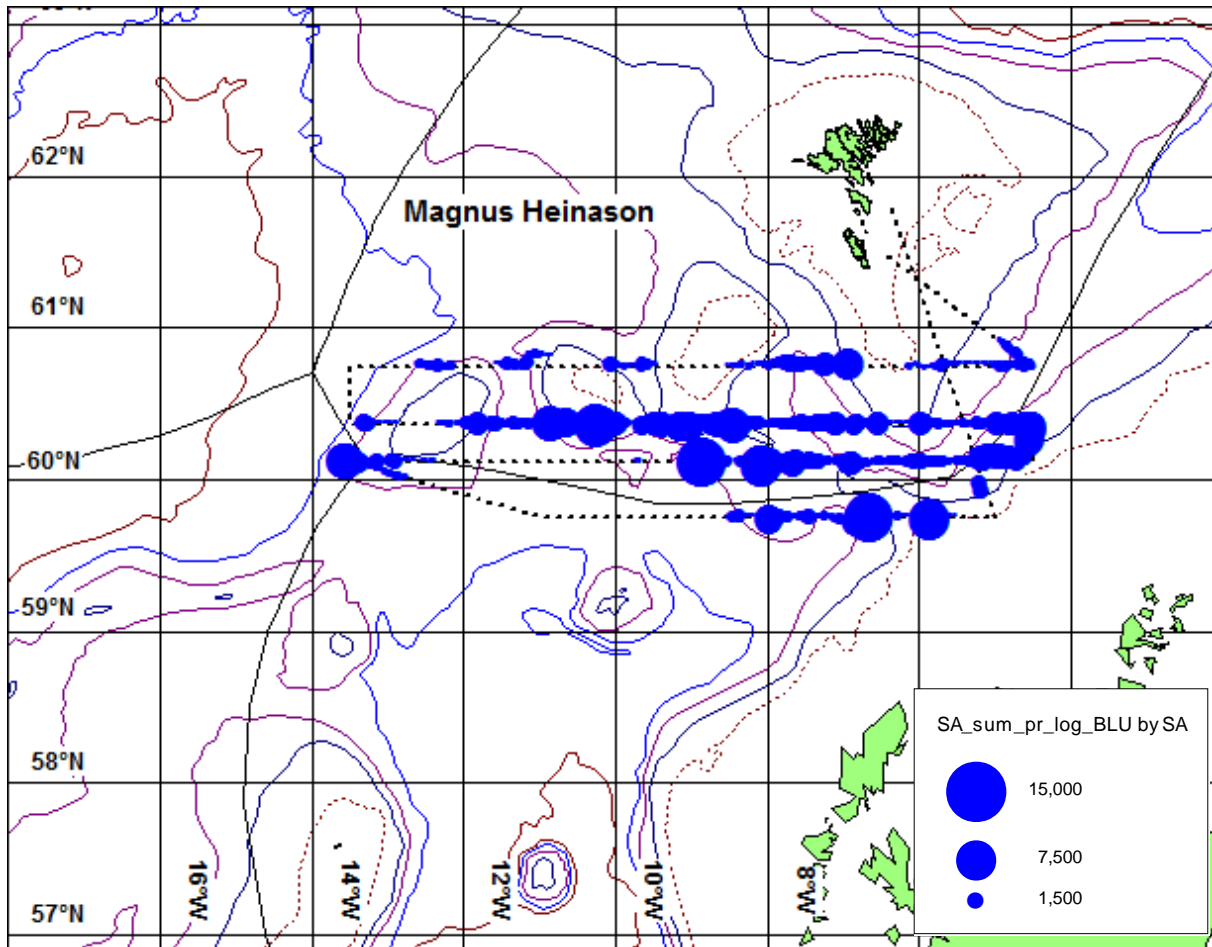
Sýnistøka: Trolað varð javnan fyri at greina sundur ekkóskriftina undir kanningunum, og 455 nytrur til aldursgreining av svartkjafti vóru tiknar av veiðuni, umframt magar til at kanna føðina.

Jan Arge Jacobsen

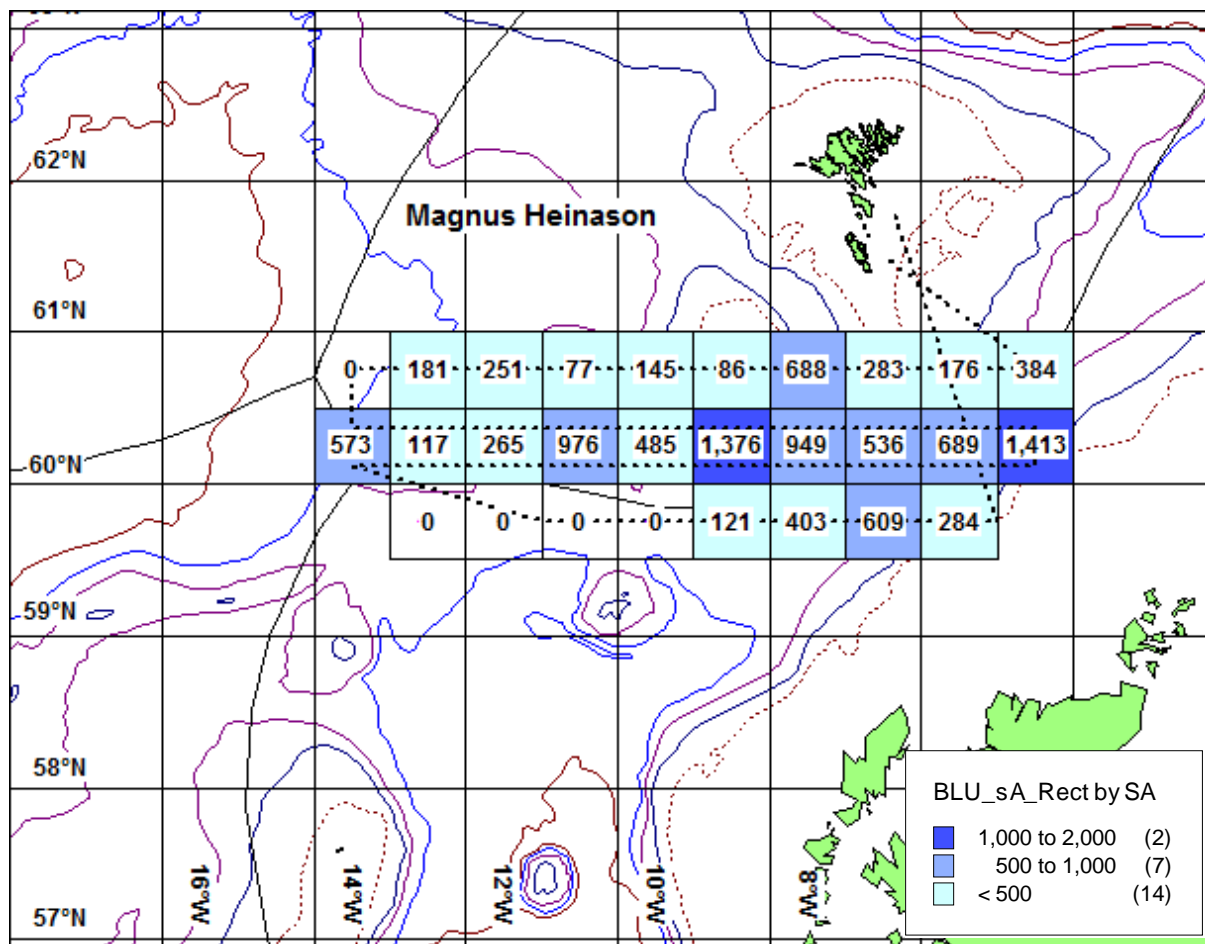
Magnus Heinason 12/4 2013



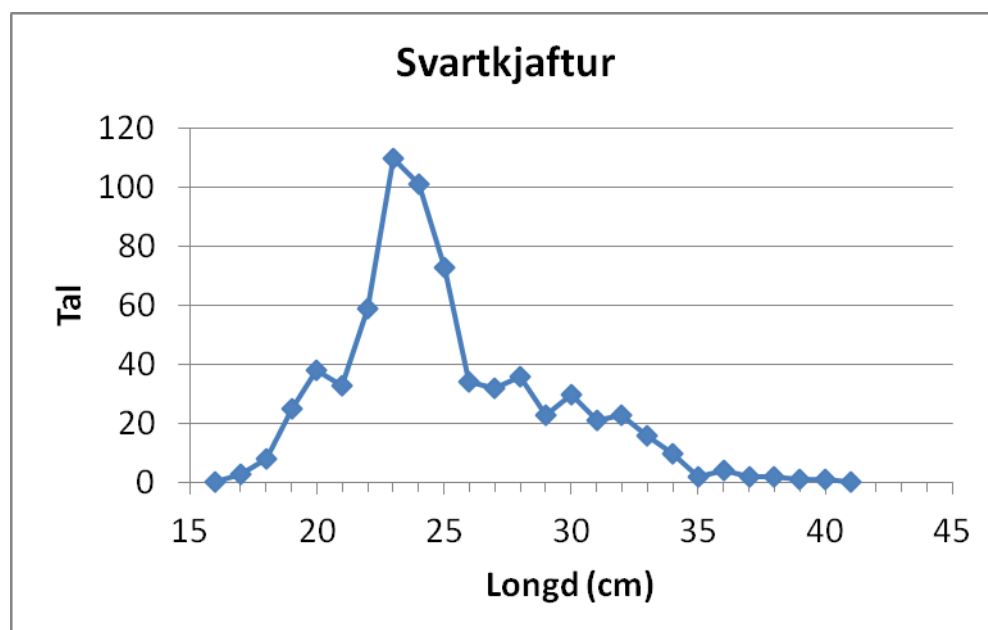
Mynd 1. Siglingarleiðin (svartar strikur), CTD stöðir (gulir sirklar) og trolstöðir (grønir sirklar) hjá *Magnus Heinasyni* á svartkjaftatúrinum 1314, 3-12/4 2013.



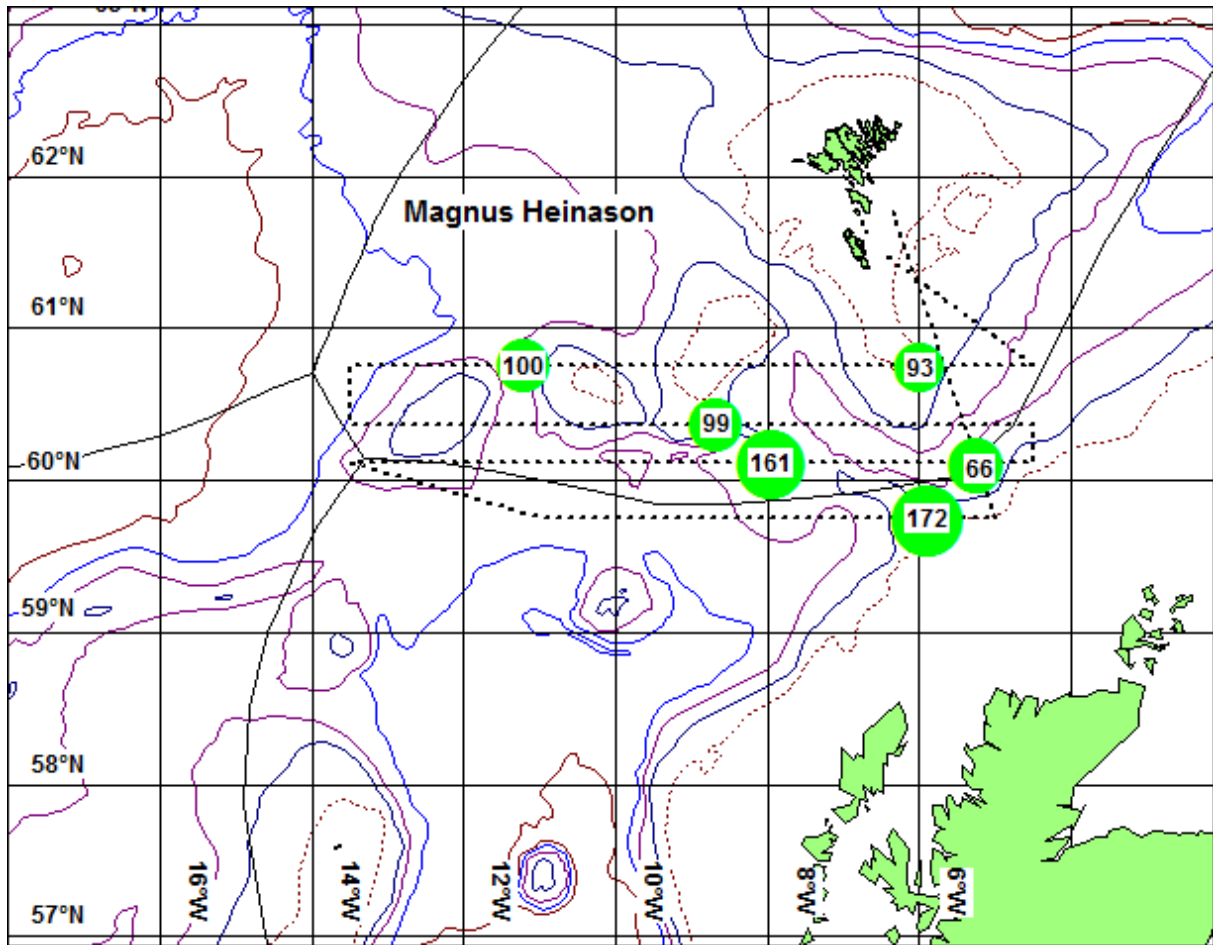
Mynd 2. Ekkóvirðir av svartkjafti (s_A mm/nm²) sunnan fyri Føroyar á túri 1314, 3-12/4 2013. Nøgðin er víst sum sirklar, har støddin á sirklinum vísir, hvussu nógv av svartkjafti stóð undir skipinum.



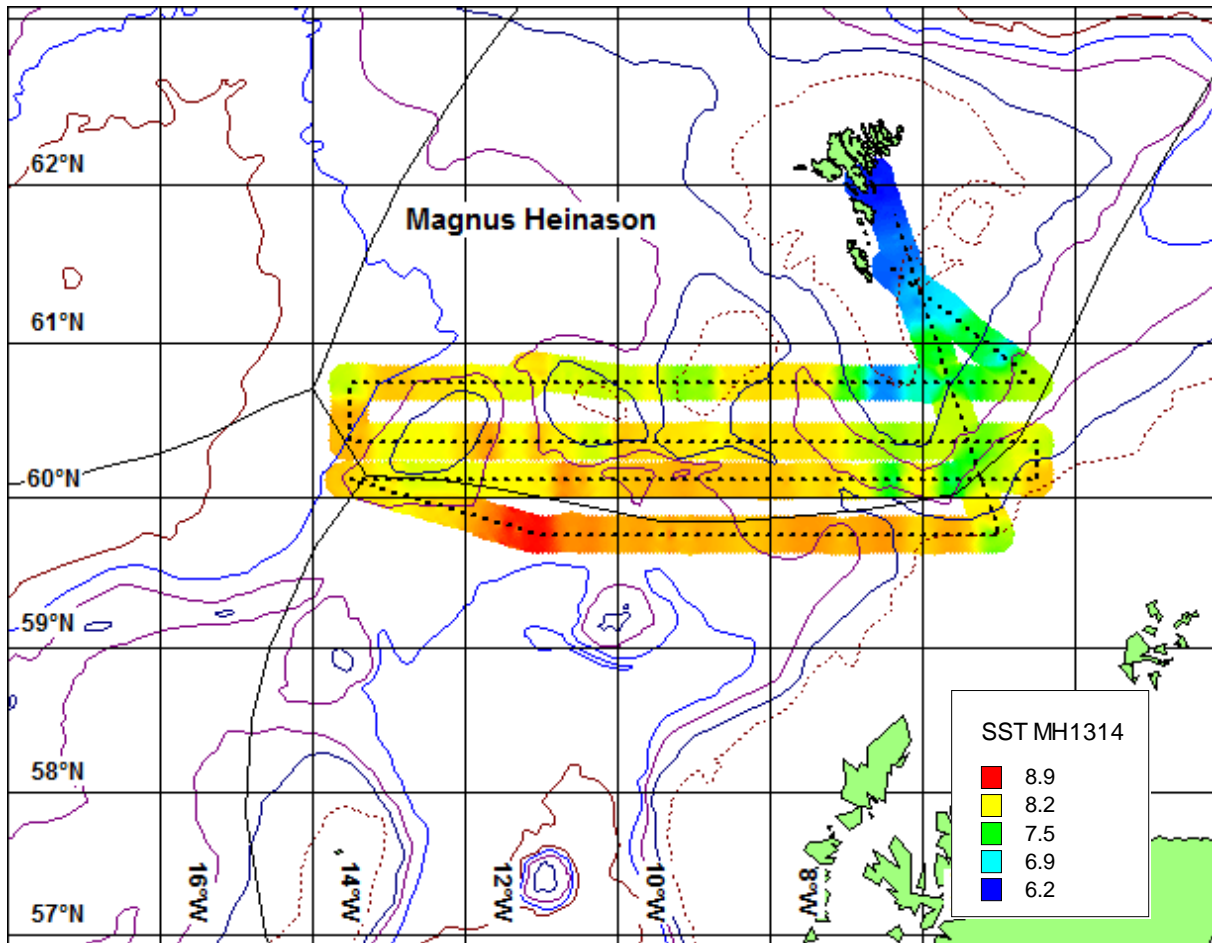
Mynd 3. Ekkóvirðir av svartkjafti pr. hagtalspunct (0.5x1 gradir) sunnan fyri Føroyar á túri 1314, 3-12/4 2013.



Mynd 4. Longdarbýti av svartkjafti í føroyskum øki og norðara parti av ES-økinum á túri 1314, 3-12/4 2013.



Mynd 5. Miðalvekt (g) av svartkjafti í kanningarøkinum fyrst í apríl 2013.



Mynd 6. Hitin (°C) í vatnaskorpuni á túri 1314, 3-12/4 2013.