

Royndarfiskiskapur eftir Stóra kongafiski við línu á Reykjanesrygginum sept. 1996

Fiskirannsóknarstovan, januar 1997. Rógvi Mouritsen og Bjarti Thomsen.

Inngangur.

Royndir eru av og á gjørdar á Reykjanesrygginum suður frá íslenska sjómarkinum, bæði við vanligari botnlínu og við kalvalínu. Í 1994 gjørdi Turid ein góðan túr við kalvalínu, men í 1995 kom einki burtur úr einum líknandi túri; eisini mistu teir nógva línu. Onkur línubátur hevur roynt onkra setu nakað syðri á veg til Flemich Cap og fingið væl av stórar brosmu, men eisini her er nógvur reiðskapur farin fyri skeyti. Aðrar styttri royndir hava eisini verið, td. við Nesbúgvunum í 1983 og við Saturn III í 1993, men úrslitið var sera vánaligt.

Niðurstøðan hevur tí verið, at hóast fiskur er á Reykjanesrygginum, so er torført at fáa lønandi fiskiskap, tí økið er sera trupult at royna á og vandin fyri at missa reiðskap er stórus. Onkrar royndir eru gjørdar við veirlínu, men her er eisini lítið komið burturúr. Íslendingar og norðmenn hava eisini víst hesum øki áhuga, td. gjørdi norski báturin m/s Fjellmøy royndir í 1991, men teir mistu helvtina av reiðskapinum og lítið kom burturúr. Íslenskir línubátar hava fingið væl av svartkalva báðumegin markið niður móti 900 fávnum í vestara kanti og her er heldur frægari at royna.

Áhugin fyri leiðunum á Reykjanesrygginum vaks aftur á vári 1996, eftir at norski línubáturin 'Førde Junior' fekk væl av stórum kongafiski, brosmu og kalva stutt uttanfyri íslenska markið um 750 m dýpi eystaru megin Ryggin. Norðmenn brúktu svera klipsilínu (11.5mm) og søgdu teir, at tað var hetta sum gjørdi munin.

Tá tað frættist um fiskiskapin hjá Førde Junior, var avgjørt at senda Borgarin at royndarveiða á Reykjanesrygginum. Eisini fóru fleiri norskir bátar á hesar leiðir um summari.

Eftir at Borgarin var givin, vóru fleiri norskir línubátar á leiðini og fingið góðan fiskiskap. Hesir bátar brúktu nú línu, sum stóð upp og niður í sjónum, so lítið og onki fór fyri skeyti. Avgjørt var tí at halda fram við royndunum, hesaferð við Turið og Hvítakletti, har hesin nýggi veiðiháttur skuldi nýtast. Turið og Hvítaklettur royndu í umleið 10 - 12 dagar hvør, men veiðan bleiv bert um 3 tons av skráskornum kongafiski hvør. Ein norskur og ein íslenskur bátur royndu um somu tíð, men eisini teir høvdu vánaligt fiskari. Hesar seinnu royndirnar hava tí helst verið í seinna lagi.

M/s Borgarin.

Roynt var í tíðini 27/4 til 28/5 á Reykjanesrygginum millum 60°32'N og 61°16'N á dýpum frá 500 m niður á 2000 m. Royndin var samskipa við Møreforsking í Noregi og var Nils-Roar Hareide umborð frá 10/5. Settir vóru 160.800 húkar, men 22.800 komu ikki aftur. Roynt var við 7.5, 9 og 11.5 mm línu; agnið var høguslökkur og makrelur. Orsakað av tí ringa botninum vóru bert 5-6.000 húkar drignir um dagin og onkran dag bert 2.000 húkar. Hetta viðfórði, at royndin ikki bleiv lønandi. Mistur reiðskapur (14%) hevði eitt viðri um 250.000 kr, tá dregg, uppstandarar vm. er íroknað. Veiðan bleiv 10.716 kg svartkalvi, 3.746 kg kongafiskur, 1.259 kg kalvi,

8.259 kg brosma umfram 16 tons av øðrum, mest hávur, sum lítil og ongin prísur er fyri. Nærri er greitt frá hesi royndini í “Rapport fra forsøksfiske på Reykjanesryggen med M/S Borgarin April-Mai 1996”, smárit frá Fiskirannsóknarstovuni, 2/96.

M/s Loran og aðrar norskar royndir.

Samstundis sum Borgarin var á fiskileið, var eisini norski báturin Loran har. Hann byrjaði syðri síðst í apríl og lá eina viku saman við Sigurfarinum, sum kom av Flemich Cap. Teir fingi 30-40 tons í eina viku, men so minkaði fiskiskapurin og Loran kom norður til Borgaran. Tá Borgarin endaði túr, fór Nils-Roar umborð har og høvdu teir aftur gott fiskari tá. Loran fekk í meðal 3.5 tons liðna vøru um dagin, 60% brosmu og 40% kongafisk og fór heim við um 130 tonsum eftir at hava roynt í ein góðan mánaða. Hann brúkti 11.5 mm klipsilínu frá a/s Fiskevegn í Noregi. Hann dróg 6-14 stubbar um dagin, sum hvør var 4-600 favnar. Loran fór avstaðaftur á Ryggin og fekk aftur 130 tons. Hesaferð var 90% kongafiskur, tí nú var lína sett upp og niður í sjónum og ikki stubbar á botni. Loran fór á Ryggin triðja túrin og fekk 60 tons í 2½ viku. Túrurin helt fram sum ein royndartúrur eftir rekfiski sunnan- og norðanfyrir Asorurnar. Her kom lítið burturúr og Loran var heima aftur síðst í september.

Fleiri aðrir norskir bátar vóru á Reykjanesrygginum summarið 1996, td. Fjellmøy, Førde, Kjeltic, Karl Vadøy, Torida og Sildøy, og teir fingi væl burturúr. Keltic fekk fyrsta túrin 130 tons í ein mánaða, mest kongafisk. Næsta túrin fekk hann 130 tons, harav vóru 50 tons svartkalvi, sum var fiskað síðst á túrinum, tá kongafiskurin minkaði. Keltic fekk 21 nkr/kg og seldi fyri 2.5 mill nkr eftir 30 døgnum fiskari. Førde gjørdi tveir túrur og fekk 150 tons ialt. Karl Vadøy gjørdi ein túr um 40 tons og Fjellmøy nakað tað sama. Torida, sum royndi við línu, og Kato, sum royndi við gørnum, lógu vestari og djúpari eftir svartkalva og høvdu eisini brúkiligt fiskari. Harhaug og Høgstein vóru á veg á Reykjanesryggin fyrst í maj, men vendu aftur, tá tað frættist um lakari fiskari. Sama var við Vestliner og Rørbuen sum vóru á veg síðst í august.

Norsku línubátarnir lógu spjaddir, hvør á sínum toppi frá 56°N og norður til markið um 61°N. Besta fiskariðið varð norðari, men teir góvu seg suðuryvir tá harður streymur var. Bátarnir fóru burtur frá stubbum og settu bert línu upp og niður og tá var veiðan meginpartuin stórus kongafiskur (um 90%), sum sera góður prísur fekst fyri í Japan. Teir brúktu ein 30 kg ketuklump í neðra og so línu við 200-400 húkum við 70 cm ímillum (teir bregdaðu ein svøvl ímillum klipsini) upp til eitt garnafloft og síðan flótandi uppstandara upp til yvirflatuna. Teir settu 4 tilíkar línur, drógu so 2 og settu so aftur. Tilsamans kundu teir draga upp í 30 ferð ein dag.

Turid og Hvítiklettur.

Turid er bygdur í Skredsvik í 1961 úr Eik og Bók. Hann er 89 BRT, 76 føtur langur og hevur 450 Hk Guascor maskinu. Hann hevur frystilast, sum tekur um 30 tons.

M/S Hvítiklettur er frystilínuskip úr stáli, bygt á Skála í 1964. Hann er 276 BRT, og hevur 550 HK June-Munktel motor. Frystilastin tekur góð 100 tons. Pláss er til 15 menn, men á hesum túrinum vóru 10 menn við.

Turid royndi frá 31/8 til 9/9 og 162 setir og Hvítiklettur royndi frá 4/9 til 13/9. Sí avrit av dagbókum aftast.

Frá Fiskirannsóknarstovuni var Rógvi Mouritsen við Hvítakletti, men ongin var við Turið. Tað sum er greitt frá niðanfyri er tí mest royndirnar hjá Hvítakletti, meðan viðmerkingar frá royndunum hjá Turið verða tiknar við har tað er hóskaði.

Leiðir, botnur, streymur vm..

Roynt var á Reykjanesrygginum, frá íslenska 200 fjórðinga sjómarkinum, sum er um 61°06'N-27°50'V og suðuryvir. Turið royndi suður á 60°30'N-28°40'V, meðan Hvítaklettur royndi suður á 1000 metra dýbdarlinjuna, sum er um 59°42'N-29°50'V.

Roynt var á ymiskum skallum, har dýpið var frá 475 til 1000 metrar. Botnurin har er ringur, óslættur, harður og hvassur. Vanlig botnlína fæst illa at ganga har. Sjókortini sum vit høvdu vóru ikki heilt bein í øllum støðum, og tí fór nakað av tíð til at leita eftir hóskaði botni.

Streymurin er til tíðir og í støðum harður. Ein norskur bátur sum tosað var við, segði, at teir royndu norðrarliga á økinum tá streymurin var góður, og suðuri á økinum í hørðum streymi. Okkara royndir vóru, at tað rak minst á miðleiðini, á umleið position 60°28'N - 28°42'W. Fleiri ferðir fóru tær vertikalú línurnar á rák, og tær róku tá 1. til 2. fj. í ein landnyrðing.

Veðrið kundi verið betur. Tað var lágætt, frá 6 til 18 metrar um sekundið alla tíðina, og alda var alla tíðina í sjónum. Aldan ger, at rykkingar eru í línuni og man missir fisk av hesum. Tað var, so at siga, hvørja ferð tá fiskur var á, at tað flotnaði upp burtur frá skipinum.

Reiðskapur:

Tær vertikalú línurnar vóru soleiðis riggaðar:

Línuleggurin var 6 mm ljósagrøn Polyester svøvlalína, har svøvlarnir vóru settir uppá við 70 cm millumrúmi. Vanligir línuteymar nr. 12 og húkar nr. 12 vóru brúktir. Húkarnir vóru av slagnum sum eru nakað innboygdir frá oddinum niður móti agnhaldinum.

Hvør línan var 110 favnar long. Hvør lína hevði umleið 270 húkar.

Flótandi uppstandarar 6 mm Polyester.

Ketulodd við ymsum vektum, 7 til 20 kg.

Trolkúlir, 11" við 9 kg uppdrift og 8" við 3,5 kg uppdrift, gjørdar til at tola stórt dýpi.

Vanligar boyir við boyustong í vatnskorpunum.

Monofilamentlínu 4 mm við kalvahúkum.

Virelínu 5 mm, 6 sligin við stálhjärtatátti, við kalvahúkum.

Kalvahúkar nr. 16 av teimum boygdu.

2 elektroniskar snellir við tilhoyri.

Fiskiteknikkur: Tær vertikalú línurnar vórðu arbeiddar soleiðis:

Egnt bleiv við hond í ein stamp. Skipið lá stilt meðan sett bleiv. Sett varð út av hekkuni at byrja við, seinni út av síðuni, í svelginum. 6 mm línan bleiv sett vertikalt, frá botni og upp gjøgnum sjógvin soleiðis, at eitt 20 til 40 kilo ketulodd var knýtt á endan á línuni, síðan slept. Loddið varð fest við einum klønnum bandstubby og hetta var veikasti parturin av línuni. Hetta tí, at kom loddið fast, so var tað ætlanin at tað heldur mátti slitnað við loddið enn aðrastaðir á línuni.

Í ovara enda á línuni blivu plastkúlir knýttar, og tær kundu vera frá 7 til 12,5 kilo uppdrift. Frá ovara enda á línuni var so uppstandarin upp til boyurnar í vatnsorpuni. Ætlandi skuldi línan so staðið upp og niður gjøgnum sjógvin.

Settir blivu 2 til 4 stubbar í senn. Hesir stóðu so frá 2 til 4-6 tímar.

Roynt bleiv við ymsum vektum og uppdriftum til tær vertikalur línurnar. Tað vísti seg, at um ov lítið var av loddum, fór línan á rák. Var ov lítið av flotum, sakk niðasti partur av línuni á botn.

Vanlig kalvalína bleiv sett, at vita hvat tað kundi geva av brosmu og kongafiski. Settir blivu 7 stampar. Her mistu vit tað mesta, og tað vit fingur aftur hevði ikki nógvan fisk. Roynt bleiv av og á við snellunum. Tær vóru riggaðar við vanligari snelludorg. Onkuntið varð egnt og onkuntið við beituhúkum. Onkur kongafiskur kom á snelluna, men fiskari bleiv einki. Har var djúpt, um 320 favnar, og tað hálaði nógv út.

Seinnapartin av túrinum blivu tveir flótandi 8 mm uppstandarar gjørdir til 'botnlínu', og settir soleiðis, at teir skuldu 'flóta' nakrar favnar yvir botninum. Hesar setir mislukkaðust fyri tað mesta, men onkuntið fekk man ein stump av línuni aftur, og tá sást, at fiskurin tók sera væl í hetta. At har er fiskur sæst av hesum: ein stubbi bleiv settur yvir botnin. Hann varð hongdur upp í plastkúlir, men tað var greitt tá vit drógu og sóu stubban aftur, at hann hevði verið á botni. Vit settu 800 húkar og strekki var 3 x 100 favnar (umleið 550 metrar). Vit fingur 115 húkar aftur (umleið 80 metrar av línu). Har vóru umleið 350 kilo av fiski á, nemliga 11 kongafiskar og 44 stórar brosmir. Hin størsta brosmen vigaði 14,7 kilo kruvd vekt, og hon var 110 cm long.

Agn og egningin: Agnið var makrelur og sild. Egningin gekk eitt sindur seinni enn vanligt vildi verið, tí húkarnir vóru so tættir, men annars vóru eingir trupulleikar.

Ove Poulsen í Miðvági sigur, at teir norsku bátarnir brúktu egningarmaskinu til tær vertikalur línurnar. Teir høvdu trupulleikar av hesum at byrja við, tí tað gekk ov skjótt gjøgnum maskinuna. So brúktu teir at hava ein eftirstjóra á ketuloddinum, til tað var komið nakað niður, og tá bar betur til.

Hjá okkum var eingin trupulleiki við setingini. Teir fyrstu húkarnir runnu nakað skjótt, og viðhvørt slongdist okkurt agnið av, men einki, so tað sakaði.

Fiskiskapurin: Settar blivu 86 setir við vertikalari línu í døgnum frá 4. til 13. september. Tað er knappar 10 setir uppá døgnið.

Veiðan var 808 stk. av Stóra kongafiski. Tað vigaði 5500 kilo í rundari vekt og 2900 kilo í skráskornari vekt. Úrtøkuprosentið var sostatt 52,7%. Fiskurin skal viðgerast beinanvegin hann er veiddur, skráskerast og dryppast í antioxidant. Umborð á Hvítakletti bleiv fiskurin fyrst bløðgaður, og slapp at liggja eina løtu í rennandi sjógvi, síðan víðari viðgjørdur.

Kongafiskurin bleiv skildur í støddir soleiðis (skráskorin fiskur):

Mínni enn 2 kilo, millum 2 og 4 kilo, yvir 4 kilo.

Hartil var hjáveiðan umleið 1000 kg av stórar brosmu, um 300 kg av kalva og nakað av svarthávi, langatranti og glíggjhávi. Fyri hávin er lítil ella eingin prísur.

Produktiión og søla.

Við Hvítakletti vóru 9 menn, sum gingu vakt. Tríggir á dekkinum hvørja vakt. Teir skiftust um arbeiðini hvørja vakt soleiðis, at ein var við rulluna, ein gekk til handa,

blöðga, kryvja, kveyla uppstandara, bera boyir og lodd osv, og tann triðji egndi og setti línuna.

Fiskurinn varð reinsaður sum skjótast og dyppaður í antioxidant (sí niðanfyri), fyri at varðveita hin reyða litin. Harfrá bleiv hann hongdur upp í frystilastini. Tá hann var frystur varð hann tikin niður, glaseraður í vatni við antioxidant og síðan stúvaður. Um fiskiskapurin hevði verið munandi betur, hevði verið neyðugt við minst einum manni á hvørjari vakt afturat.

Norsku bátarnir finga góðar 20 nkr/kg fyri skráskornan kongafisk. Um summarið, tá fleiri bátar royndu, ljóðaði, at prísurin fall, men seinnu solumnar vóru eisini omanfyri 20 nkr/kg. Fyri krukva og avhøvdaða frysta brosmu, var prísurin í Noregi 12,- kr/kg. Turið og Hvítiklettur seldi skrá-skorna kongafiskin í Klaksvík fyri 20 kr/kg.

Tá stóri kongafiskur verður skráskorin, er úrtøkuprocentið 52,7%, og prísurin var, sum tað ljóðaði tá hann var bestur, 21,- kr/kg. Hetta svarar til 11,06 kr/kg fyri rundan fisk.

Antioxidant: Antioxidant er eitt fint hvíttligt pulvur, sum verður rørt upp í sjógvi. Antioxidant er eitt evni, sum seinkar ónsktari oxidering (ilting) í mati. Hetta er í flestu førum tráning. Harafturat heldur evnið uppá litin.

Evnið sæst ikki á fiskinum, luktar ikki og hevur ongan atsmakk. Evnið er náttúrligt og ikki eitt kemikalium.

Tað sum hendir tá fiskurinn er dryppaður í er, at antioxidanturin lættari verður oxideraður (iltaður) enn feittstoffini í fiskinum, og tí verður fyrst antioxidanturin niðurbrotin, áðrenn niðurbrotiingin setur á fiskin.

Tað er dýrt, umleið 100,- kr fyri kilo. Umborð á Hvítakletti bleiv ein stór plastikkunna brúkt til at hava løgin í.

Umleið 100 kilo av fiski kunnu viðgerast við hvørjum kilo av antioxidant.

Antioxidant er ikki vandamikið fyri tey sum arbeiða við tí, tó er ikki neyðugt at anda hetta beinleiðis niðuri seg, tá blandað verður.

Antioxidant kann keypast frá Farpac, Tórshavn.

Viðmerkingar og metingar: At seta og draga ein stubba av vertikalari línu tók okkum í meðal umleið ½ til 1 tíma. Hertil skal so leggjast sigling millum stubbarnar.

Mett bleiv, at um Hvítiklettur var til vanligan fiskiskap, so kundu teir arbeitt umleið 22 til 30 línir ein vanligan dag.

Vertikalir línir eru bíligar í brúki. Lítið og einki verður mist av línu, og agnforbrúkið er lítið, samanbórið við vanligu botnlínu.

Onkur ketulodd fóru fyri einki, men annars bleiv einki mist.

Tær metingar sum her verða ferdar fram, eru bert galdandi fyri tað øki og tíðarskeið, royndirnar fóru fram.

Nógv tíðir uppá, at kongafiskur tekur best í lýsingini og nakað út á dagin og ringast á nátt. Hetta eru okkara royndir, og ein íslenskur bátur sum royndi har tætt við, fiskaði als ikki um náttina.

Möguliga er tað so at veiðitíðin er liðug í september, tí fiskiskapurin er nógv minkaður. Teir norsku bátarnir, einir 8 í talið, hava fiskað har alt summer, men meðan vit vóru har, var bert ein eftir.

Frægast hevur verið á teimum stubbum sum stóðu í onkrari helling, og minni á teimum sum stóðu á sløttum.

Alt íroknað, so tekur tað í meðal ein hálvan til heilan tíma at draga eina vertikala línu og umleið 4 minuttir at seta hana. Sostatt kunnu dragast 20 til gott 30 línir ein góðan dag.

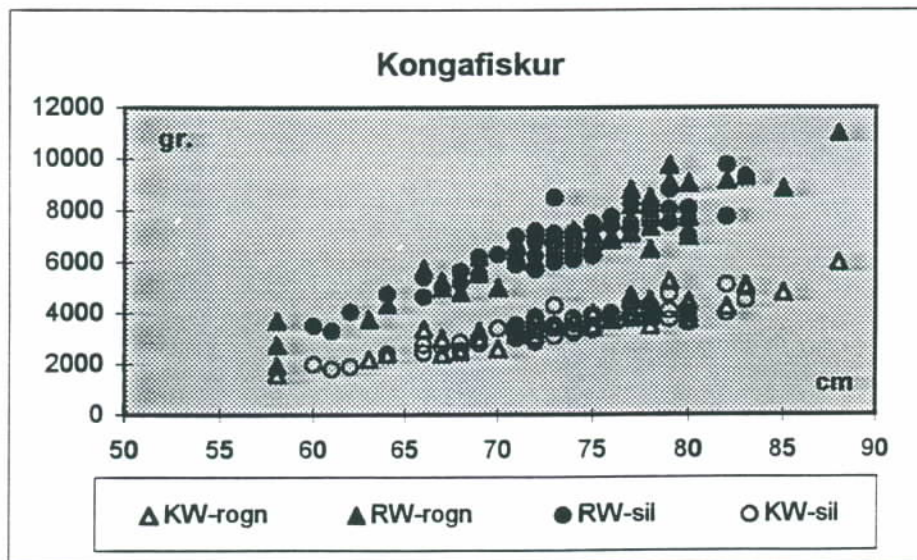
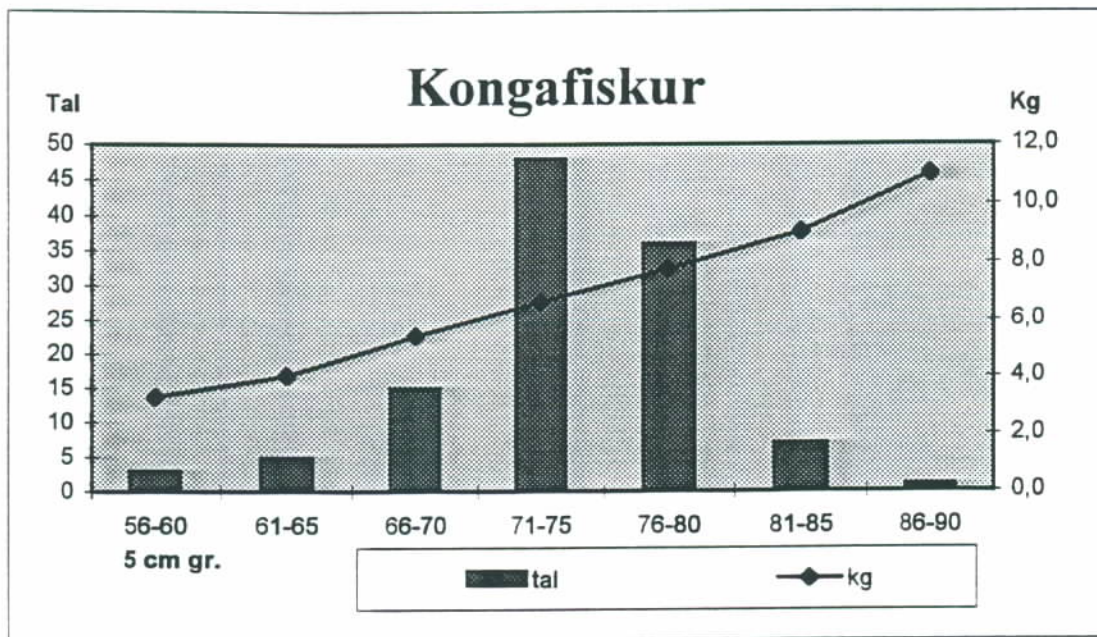
Húkarnir og teymarnir sum vit brúktu, vóru møguliga í minna lagið. Teir áttu kanska at verið eitt ella tvey nummar størri/sverari. Vit fingu onkran kongafisk við húki og teymi í kjaftinum, sum ikki vóru av okkara línunum. Hesir fremmandu húkar og teymar vóru størri/sverari enn okkara.

Hóast svøvlalína er sera dýr, er vist eingin ivi um, at línan má hava svøvlar, tí annars snarar ov nógvur fiskur av undir draging.

Lesnaður:

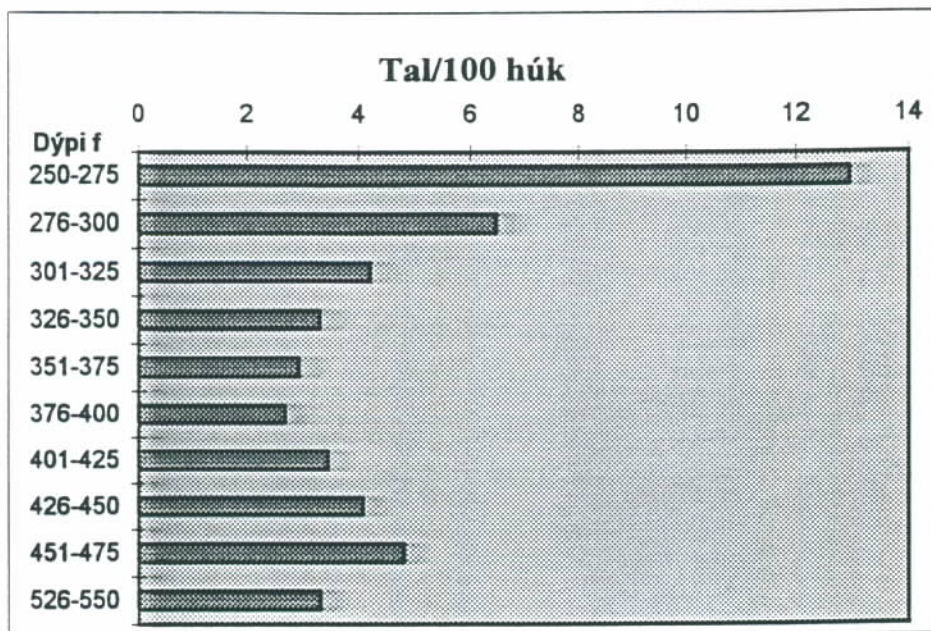
Avísútklipp, Norsk rapport frá Borgaranum, Nesbúgvín juli 1983, Saturn III, maí 1993

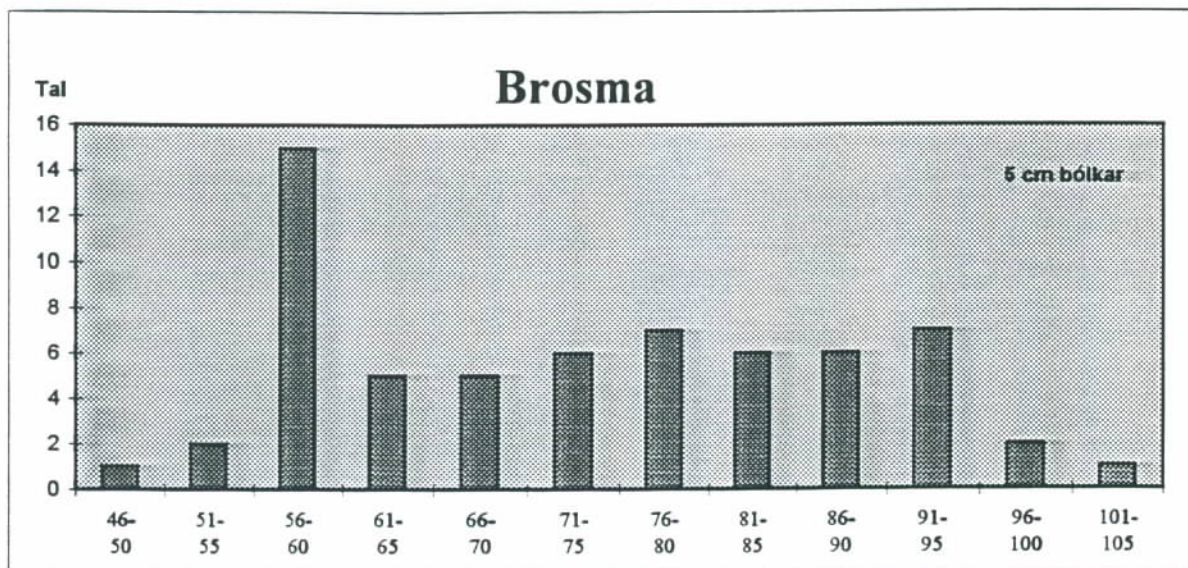
Forsøgsfiske med liner vest for Shetland, Færøyene og Hebridene, samt på Reykjanesryggen. Anne Stene og Anders Buner, Møreforsking Ålesund, 1992?.



Rund og skráskorin vekt í mun til longd

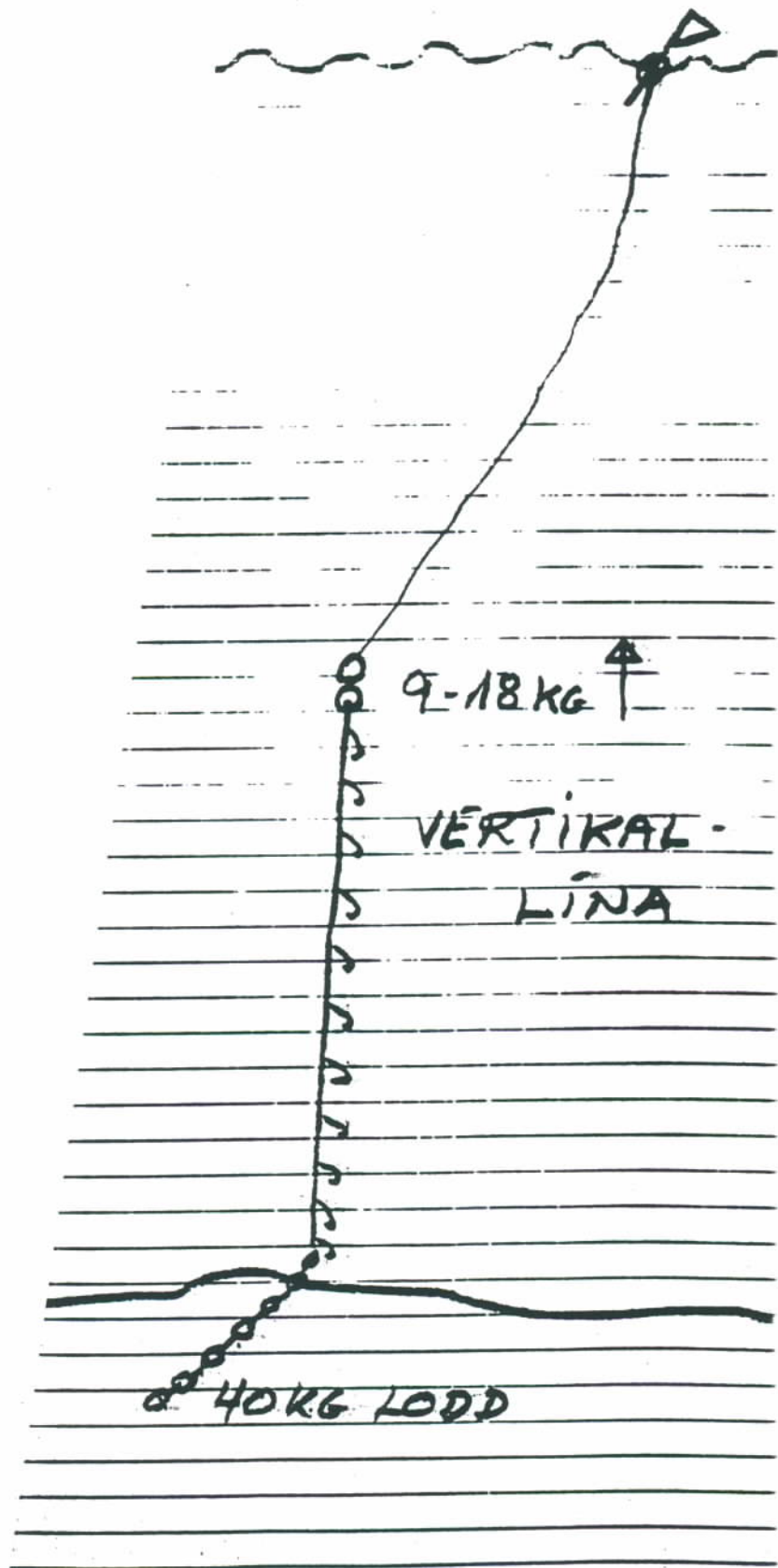
Dyp



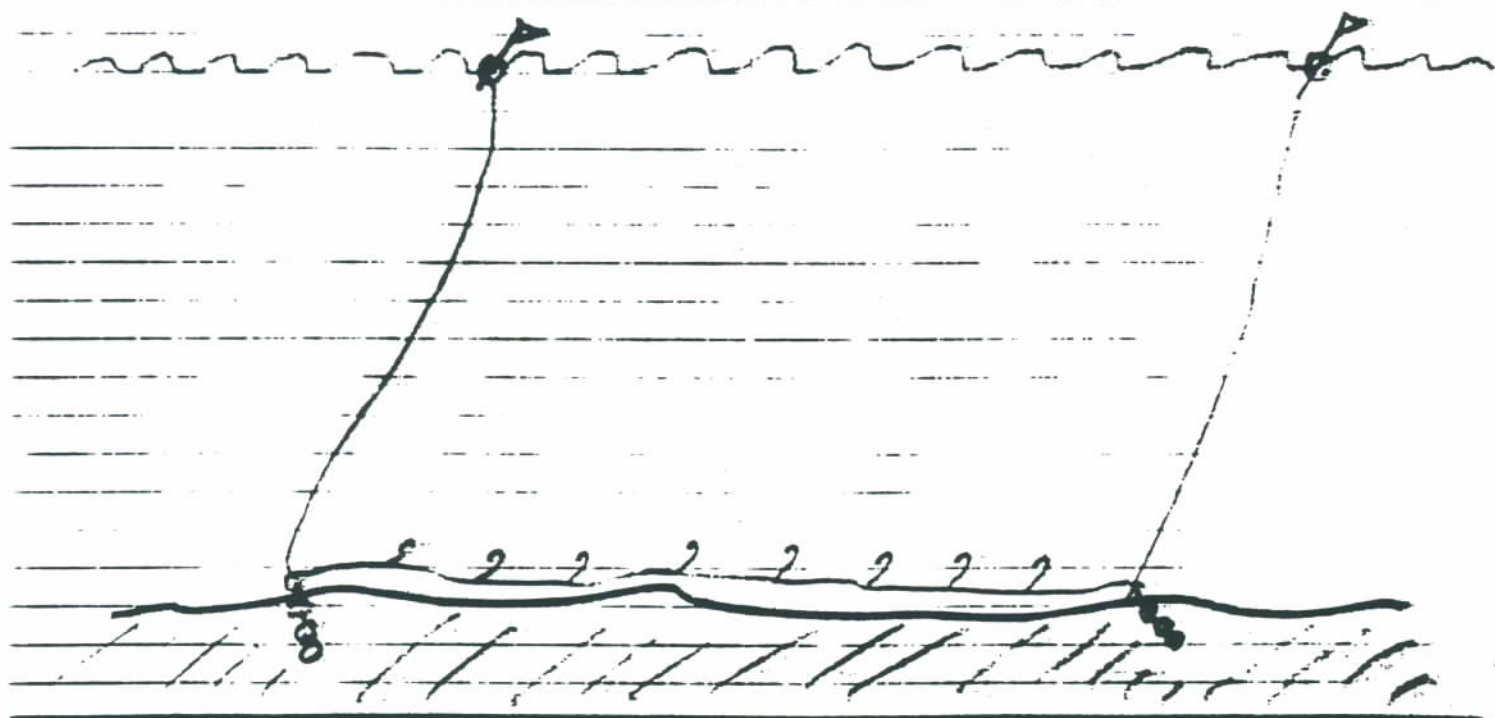


UPP OG NIBUR - LÍNIR

53 OG 110 FAUNAR LANGAR



WIRE OG NYLON-LINIE



Hvítiklettur sept. 1996

seta	dato	kl. sett	kl. drigi	pos norð	pos vest	favnar	veður	húkatal	KF-stk
2	960904	1750	2135	602900	284200	260	s12	270	35
38	960908	610	930	602890	284200	280	s10	270	24
50	960908	2125	105	602880	284200	280	s6	270	21
68	960911	820	1245	602900	284200	280	s6	270	30
10	960905	1435	1755	602890	284210	285	w15	270	13
42	960908	1123	1440	602900	284210	285	s5	270	15
4	960905	150	500	602900	284170	290	s12	270	2
35	960907	2130	120	604370	282280	310	s12	270	7
40	960908	640	1210	602970	284160	310	s10	270	17
49	960908	1946	2255	602950	284160	310	s6	270	9
59	960909	1955	2330	602960	284190	315	s6	270	11
43	960908	1147	1515	602910	284160	318	s5	270	10
1	960904	1725	2030	602880	284170	320	s12	270	9
13	960905	1910	2200	602950	284140	320	sw15	270	3
51	960908	2145	250	602920	284150	320	s6	270	2
80	960912	845	1410	602860	284180	320	s10	270	10
89	960913	725	1215	602800	284100	320	s10	800	11
90	960913	750	1450	602800	284100	320	s10	270	6
6	960905	300	1030	603000	284060	322	sw18	270	10
11	960905	1450	1935	602990	284070	324	w15	270	0
41	960908	653	1255	603000	284100	325	s10	270	19
47	960908	1615	2040	602880	284220	326	s10	270	4
85	960912	1810	2145	602900	284200	326	s10	300	0
22	960906	1035	1230	602990	284100	330	s15	270	13
52	960909	20	330	602980	284090	330	s6	270	3
74	960911	1650	2100	602890	284230	330	s8	270	5
88	960912	2055	25	602870	284120	330	s10	270	5
87	960912	2042	130	602830	284170	338	s10	270	15
12	960905	1845	2030	602880	284220	340	w12	270	26
34	960907	2124	40	604270	282240	340	s12	270	4
57	960909	1637	2045	602880	284420	340	s6	270	1
81	960912	1345	1645	602900	284200	340	s10	270	10
82	960912	1350	1720	602900	284200	340	s10	270	42
84	960912	1527	2005	602800	284100	340	s10	270	3
71	960911	1345	1725	602860	284200	342	s8	270	2
60	960909	2147	145	602870	284220	345	s6	540	0
86	960912	1900	2325	602800	284200	345	s10	270	5
8	960905	936	1340	602900	284200	350	sw18	270	11
30	960907	1144	1722	604460	281980	350	s12	270	1
48	960908	1941	2330	602900	284200	350	s6	270	5
7	960905	920	1230	602860	284220	352	sw18	270	2
39	960908	625	1035	602920	284270	360	s10	270	1
70	960911	840	1545	603000	284200	360	s8	270	12
72	960911	1400	1810	602890	284230	360	s8	270	7
91	960913	800	1550	602800	284100	360	s10	270	37
14	960905	2154	105	602900	284200	362	sw15	270	0
37	960907	2315	310	604340	282240	364	sw10	270	7
5	960905	225	715	602950	284090	365	s12	270	8
20	960906	830	1100	602880	284230	365	s15	270	4
32	960907	1655	2015	604430	282040	365	s12	270	10
73	960911	1635	2010	602940	284190	365	s8	270	1
75	960911	1908	2400	602830	284140	370	s8	700	30
78	960912	805	1210	602910	284230	370	s10	300	20
79	960912	825	1220	602820	284170	370	s10	270	23
27	960907	255	710	605480	280570	379	sw15	270	2

Hvítiklettur sept. 1996

19	960906	555	920	602870	284250	380	s15	270	1	
24	960906	1907	2200	610300	275600	380	s15	270	9	
28	960907	1120	1500	604510	282050	380	s12	270	9	
29	960907	1128	1550	604470	282050	380	s12	270	10	
31	960907	1630	1940	604910	281990	380	s12	270	3	
33	960907	1810	2200	604460	282090	380	s12	270	17	
36	960907	2244	220	604440	282050	380	sw10	270	1	
44	960908	1400	1710	602800	284200	380	s5	270	2	
56	960909	1620	1945	602830	284240	380	s6	270	2	
61	960910	1330	1640	594300	295100	380	s6	540	16	
76	960911	2140	200	602900	284100	380	s8	270	0	
21	960906	905	1150	602930	284250	390	s15	270	10	
58	960909	1940	2300	602920	284210	390	s6	270	23	
15	960905	2212	155	602900	284200	400	sw15	270	9	
16	960906	35	345	602800	284200	400	w10	270	4	
18	960906	240	730	602800	284400	400	w10	270	0	
25	960906	1920	2240	610300	275600	400	sw15	270	0	
69	960911	830	1510	602920	284200	400	s8	270	1	
77	960911	2150	240	602900	284000	400	s8	270	0	
83	960912	1520	1920	602800	284100	400	s10	270	19	
46	960908	1610	2000	602860	284250	405	s10	270	0	
3	960904	1940	110	602800	284200	410	s12	270	10	
9	960905	1120	1705	602900	284200	410	sw18	270	2	
45	960908	1406	1910	602900	284240	410	s5	270	1	
26	960907	240	630	605403	280800	415	sw15	270	1	
17	960906	229	640	602700	284400	420	w10	270	5	
62	960910	1530	1900	594260	295100	430	s6	270	14	
23	960906	1900	2120	610200	275700	440	s15	270	0	
64	960910	1830	2205	594300	295100	440	s6	270	0	
63	960910	1821	2125	594300	295040	450	s6	270	5	
65	960910	2035	2350	594340	295050	460	s6	270	4	
66	960910	2035	2350	594340	295050	460	s6	270	4	
67	960911	810	1200	602800	284200	550	s6	270	27	
153	960909	35	400	603000	284080	320	s6	0	2	Kalvalína
154	960909	626	1200	602900	284100	340	s6	35	0	Kalvalína
155	960909	1000	1720	602900	284100	370	s6	350	14	Flótandi 1

ÍR: 1996 SKIP: Turid

VEIÐIÐKI: *St. G. g. g. g. g.*

FISKASLÖG $\frac{kg}{stk}$

at.nr. Log	Dato	Kl.	Position	Dýpið Vedur	Reiðskapur	Tið	Wire- longd	Trol- rætti- ning	Tosk	Hýsa	Upsi	Kongr- fisk	kg stk	Vidmerkingar
1.	31. 8 96	1400	61° 05' 28'	410' 10-15'	Flollina fan		1 slp				48.00	1. slk		gott af draega þingin skreyms
2.	///	1430	27° 54' 63'	374' 1'	betni kppi þingia		170'				28.	6.		///
3.	///	1450	61° 05' 37'	400' 10-15'	///		///				19.	3.		///
4.	///	1710	27° 54' 85'	345' 1'	///		///				76.	41.		///
5.	///	1735	61° 05' 54'	345' 1'	///		///				104.	83.		///
6.	///	1840	27° 54' 12'	345' 1'	///		///				11.	1.		///
7.	///	1900	27° 55' 24'	390' 1'	///		///				24.	1.		///
8.	///	2000	61° 04' 35'	405' 1'	///		///				4.	4.		///
9.	///	2100	27° 54' 46'	405' 1'	///		///				1.	1.		///
10.	///	2230	61° 05' 01'	405' 1'	///		///				8.	8.		///
11.	///	2350	27° 53' 42'	380' 1'	///		///				2.	0		///
12.	1. 9 96.		61° 03' 92'	365' 1'	///		///				12.	3.		///
			27° 55' 00'	390' 1'	///		///				0.	0.		///
			61° 05' 41'	///	///		///				0.	0.		///
			27° 53' 80'	///	///		///				0.	0.		///
					Samantaling	34/8					49.	278		///
											57.	69.		///

endin bilin au havi
 Hisl 7.5kk + 1/2 slp
 gott af draega

FISKASLØG ^{kg} / _{stk}

VEIÐIÐKI: *St. 2, 3, 4, 5, 6, 7, 8, 9, 10, 11, 12, 13, 14, 15, 16, 17, 18, 19, 20, 21, 22, 23, 24, 25, 26, 27, 28*

SKIP: *Skjoldur*

Ár:	Stat.nr. Log	Dato	Kl.	Position	Dýpið	Veður	Reiðskapur	Tíð	Wire-longd	Trol-ræsting	Tosk	Hýsa	Upsi	Kv. Fiskur	Stærð	FISKASLØG	Vidmerkingar
	12.	1-9 96	00:50	61° 04, 66' 27° 54, 95'	345'	N4 5-10	Svæðilinnu fna balmi og uppella		150 200 hálva					40 10			Mesti % slamp + stótt avbil av havi
	13.	/	02:33	61° 03, 10' 27° 52, 23'	324'	/	-		/					12 3			gallat slaga.
	14.	/	05:10	61° 05, 05' 27° 51, 08'	328'	/	-		/					20 5			-
	15.	/	05:30	61° 04, 54' 27° 51, 54'	360'	/	-		/					12 3			-
	16.	/	06:30	61° 03, 51' 27° 52, 22'	390'	/	-		/					16 4			-
	17.	/	08:11	61° 03, 96' 27° 51, 83'	350'	SW 10-15	-		/					0			-
	18.	/	08:35	61° 02, 86' 27° 52, 38'	370'	/	-		/					68 17			-
	19.	/	10:30	61° 02, 59' 27° 52, 52'	370'	/	-		/					132 33			-
	20.	/	10:44	61° 02, 38' 27° 53, 23'	410'	/	-		/					0			-
	21.	/	13:26	61° 02, 89' 27° 51, 95'	350'	/	-		/					0			-
	22.	/	13:40	61° 03, 20' 27° 52, 57'	330'	/	-		/					56 14			-
	23.	/	14:00	61° 02, 08' 27° 53, 43'	400'	/	-		/					40 10			-
	24.	/	14:50	61° 02, 75' 27° 53, 19'	380'	/	-		/					8 2			-
	25.	2-4 96	02:13	60° 43, 45' 28° 22, 83'	325'	SW 15-20	Súmantelning	1-8 96	150 200 hálva					404 104	4# stk		-
	26.	/	02:30	60° 43, 57' 28° 23, 55'	328'	/	Súmantelning fna balmi og uppella		/					0	504		-
	27.	/	03:30	60° 43, 92' 28° 22, 90'	326'	W 10-15	-		/					12 3	404		-
	28.	/	03:40	60° 43, 65' 28° 22, 90'	360'	/	-		/					12 3			Fast seinu stila Fingu all aflu

FISKASLØG
 kg
 stk

SKIP: ~~Tjarnar~~ Tjarnar

VEIÐIÐKI: ~~2000~~ 2000

at.nr. og	Dato	Kl.	Position	Dýpið m/s	Reiðskapur	Tíð	Wire- longd ning	Trol- rætt ning	Hýsa	Upsi	kg stk	kg stk	Vidmerkingar
29	2-9 90	0530	60°43.46' 28°22.83'	8-13 5W	Sveipadina	156p 200 húska	156p 200 húska	156p 200 húska		60.4 15.4			gull af deysa
30	///	0821	60°43.24' 28°24.96'	///	///	///	///	///		24 6			///
31	///	0850	60°43.24' 28°24.96'	///	///	///	///	///		60 15	50.4		///
32	///	1000	60°43.00' 28°25.52'	///	///	///	///	///		20 5	35.8		///
33	///	1241	60°42.98' 28°26.49'	5-10 5W	///	156p 200 húska	156p 200 húska	156p 200 húska		4 1			///
34	///	1253	60°42.48' 28°25.00'	///	///	///	///	///		16 4			///
35	///	1340	60°43.06' 28°25.59'	///	///	256p 400 húska	256p 400 húska	256p 400 húska		4 8			gull af deysa
36	///	1430	60°42.70' 28°26.60'	5-10 5	///	156p 200 húska	156p 200 húska	156p 200 húska		2 24			///
37	///	1530	60°42.05' 28°26.57'	///	///	///	///	///		6			///
38	///	1700	60°41.81' 28°27.18'	///	///	256p 400 húska	256p 400 húska	256p 400 húska		12 3	25.4		///
39	///	1741	60°42.21' 28°25.78'	///	///	156p 200 húska	156p 200 húska	156p 200 húska		0 20			///
40	///	1800	60°41.64' 28°25.28'	///	///	///	///	///		5			///
41	///	1840	60°42.06' 28°26.72'	///	///	///	///	///		0			///
42	///	1910	60°41.17' 28°25.51'	///	///	///	///	///		12 3			///
43	///	2050	60°40.49' 28°28.25'	///	///	///	///	///		4 1			gull af deysa gull af gull af
44	///	2110	60°41.50' 28°25.32'	///	///	///	///	///		12 3			gull af deysa Fingur sk. Ekkuborði af vaka sllua.
45	///	2230	60°42.11' 28°26.99'	///	///	///	///	///		0			///
					Samandráttir					320 80	4.10 16.5	25.5	

FISKASLØG ^{kg} / _{stk}

ÁR: SKIP: *T. e. e. l.*

VEIÐIÐKI:

Stat.nr. Log	Dato	Kl.	Position	Dýpið Vedur	M/S	Reiðskapur Tíð	Wire- longd	Trol- rætti ningi	Tosk	Hýsa	Udsi	Kg. / Stk.	Fiska sløg	Viðmerkingar
46	3-8 96	00:10	60° 40' 27" 28° 37' 06"	? SE	10-15 SE	Sigdaline	1550 200 m. k. l.	/	/	/	12 3 4 1			gøll af sløga eðruð. við reigas ikki gøll af sløga
47	3-8 96	00:25	60° 39' 22" 28° 28' 11"	/	/	-	/	/	/	/	36 9			-
48	/	03:10	60° 40' 00" 28° 34' 04"	/	/	-	/	/	/	/	20 5			-
49	/	03:20	60° 39' 57" 28° 34' 76"	/	/	-	/	/	/	/	4 1			Fast mist. við sløkk
50	/	05:30	60° 40' 07" 28° 35' 39"	/	/	-	/	/	/	/	4 1			gøll af sløga
51	/	06:00	60° 39' 68" 28° 34' 07"	/	/	-	/	/	/	/	36 9			-
52	/	06:12	60° 39' 55" 28° 34' 57"	/	/	-	/	/	/	/	36 9			-
53	/	06:53	60° 40' 98" 28° 34' 07"	/	/	-	/	/	/	/	4 1			-
54	/	07:16	60° 39' 54" 28° 34' 51"	/	/	-	/	/	/	/	0			Fast mist. t. sløkk + t. sløpp
55	/	09:26	60° 39' 75" 28° 35' 22"	/	/	-	/	/	/	/	74 11			gøll af sløga
56	/	10:12	60° 39' 75" 28° 34' 12"	/	/	-	/	/	/	/	8 2			-
57	/	10:50	60° 40' 06" 28° 34' 02"	/	/	-	/	/	/	/	4 1			-
58	/	11:40	60° 39' 75" 28° 35' 39"	/	/	-	/	/	/	/	0			Fast mist. t. sløkk + t. sløpp
59	/	13:11	60° 39' 76" 28° 34' 11"	/	/	-	/	/	/	/	20			gøll af sløga
60	/	13:30	60° 39' 17" 28° 34' 21"	/	/	-	/	/	/	/	36 9			-
61	/	14:35	60° 40' 46" 28° 33' 25"	/	/	-	/	/	/	/	4 1			Fast mist. t. sløkk
62	/	15:30	60° 40' 47" 28° 33' 54"	/	/	-	/	/	/	/	4 1			Fast mist. t. sløkk
63	/	16:25	60° 39' 63" 28° 34' 00"	/	/	-	/	/	/	/	4 1			gøll af sløga

FISKASLØG $\frac{kg}{stk}$

VEIÐIÐKI:

SKIP: *Turk*

It.nr. og	Dato	Kl.	Position	Dýpið Vedur	m/s	Reiðskapur	Tíð	Wire-longd	Trol-rætti	Tosk	Hýsa	Upsi	Kv.ý. Húva	kg	stk	Viðmerkingar
54.	3-9	17:45	60° 39' 75"	?	8-13	Supubólur		150p					0			Fast mist t skkk t stamp
55.	96	19:00	28° 33' 14"	/	5W	-		200húva				4				gott al drauga.
56.	/	19:10	60° 39' 67"	/	/	-		/				4				-
62.	/	20:40	28° 34' 38"	/	/	-		/				1				-
67.	/	20:40	60° 40' 02"	/	/	-		/				0				-
68.	/	20:42	28° 38' 31"	/	/	-		/				0				-
68.	/	20:42	60° 39' 89"	/	/	-		/				0				-
69.	4-9	01:00	60° 39' 02"	/	10-15	Sumardýping	3-9	150p				272	460			Fast troyu all e plus
70.	96	01:00	28° 27' 54"	/	5W	Supubólur	96	200húva				68	566			gott al drauga
70.	/	01:00	60° 39' 00"	/	/	-		/				24				-
71.	/	01:00	28° 28' 23"	/	/	-		/				6				-
71.	/	01:00	60° 39' 39"	/	/	-		/				36				-
72.	/	01:00	28° 27' 52"	/	/	-		/				9				-
72.	/	01:00	60° 39' 21"	/	/	-		/				4				-
73.	/	06:00	28° 28' 65"	/	/	-		/				1				-
73.	/	06:00	60° 38' 95"	/	/	-		/				72				-
74.	/	07:00	28° 28' 93"	/	/	-		/				18				-
74.	/	07:00	60° 39' 21"	/	/	-		/				48				-
75.	/	08:00	28° 27' 40"	/	/	-		/				12				-
75.	/	08:00	60° 39' 08"	/	/	-		/				4				-
76.	/	08:00	28° 28' 54"	/	/	-		/				1				-
76.	/	08:00	60° 38' 61"	/	/	-		/				0				Fast mist t skkk t stamp t stanslona
77.	/	09:00	28° 27' 80"	/	/	-		/				0				gott al drauga
77.	/	09:00	60° 38' 42"	/	/	-		/				0				-
78.	/	10:00	60° 39' 99"	/	/	-		/				0				-
79.	/	11:00	28° 26' 95"	/	/	-		/				0				Fast mist t skkk
79.	/	11:00	60° 39' 01"	/	5-10	-		/				0				gott al drauga
80.	/	12:00	28° 27' 38"	/	5	-		/				0				-
80.	/	12:00	60° 38' 80"	/	/	-		/				84				gott al drauga
80.	/	12:00	28° 28' 17"	/	/	-		/				11				-

50 kg Húva

t r kúva

10 kg Húva t 200 g

FISKASLØG ^{kg}
 STK

ÁR: SKIP: *Tindur*

VEIÐIÐKI:

Stat.nr. Log	Dato	Kl.	Position	Dýpið Vedur	M/S Vedur	Reiðskapur	Tið	Wire- longd ning	Trol- rætt ning	Tosk	Hýsd	Upsi	kg Stokur	kg Stk	Vidmerkingar
81.	4.9 96	13:00	60° 38' 74"	?	5-10 5	Supralim		1 sep 200m							Fast mist r spkk
82.	/	14:00	28° 29' 37"	/	/	"		/							gott al draega
83.	/	19:00	28° 28' 92"	/	/	"		/							"
84.	/	16:00	60° 38' 27"	/	/	"		/							Fast mist r spkk r r stamp
85.	/	16:00	28° 28' 12"	/	/	"		/							gott al draega
86.	/	16:00	60° 38' 48"	/	/	"		/							"
87.	/	17:00	28° 28' 62"	/	/	"		/							"
88.	/	17:00	60° 38' 94"	/	/	"		/							Fast mist r spkk r r stamp
89.	/	17:00	28° 28' 96"	/	/	"		/							gott al draega
90.	/	22:00	60° 38' 61"	380	/	"		/							"
91.	5.9 96	01:36	60° 38' 59"	370	15-20 5-5M	"		/							Fast mist r spkk r r stamp
92.	/	01:22	28° 31' 64"	392	/	"		/							gott al draega
93.	/	03:50	60° 38' 14"	360	/	"		/							"
94.	/	04:00	28° 31' 90"	360	/	"		/							"
95.	/	05:13	60° 38' 20"	360	/	"		/							gott al draega
96.	/	06:00	28° 32' 79"	310	/	"		/							"
97.	5.9 96	01:36	60° 38' 72"	310	/	Summalagning	4-8 96	/							gott al draega
98.	/	01:22	28° 37' 02"	285	/	Supralim		/							"
99.	/	03:50	60° 37' 12"	410	/	"		/							Fast mist r spkk r r stamp
100.	/	04:00	28° 36' 13"	410	/	"		/							gott al draega
101.	/	05:13	60° 37' 94"	330	18-20 5M	"		/							Byrdan veidd leitade i nokkura tíma
102.	/	06:00	28° 32' 82"	360	/	"		/							Byrdan veidd leitade i nokkura tíma
103.	/	04:00	60° 37' 65"	360	/	"		/							"
104.	/	05:13	28° 32' 90"	360	/	"		/							"
105.	/	06:00	60° 37' 21"	360	/	"		/							"
106.	/	06:00	28° 37' 46"	360	/	"		/							"
107.	/	06:00	60° 38' 03"	360	/	"		/							"
108.	/	06:00	28° 37' 27"	360	/	"		/							"

FISKASLØG $\frac{kg}{stk}$

VEIÐIÐKI:

SKIP: *Leifur*

Lat. nr. Log	Dato	Kl.	Position	Dýpið	Vedur	Reiðskapur	Tið	Wire- longd ning	Tro- rætt ning	Tosk	Hýsa	Upsi	Key- fiskur	Breidd	$\frac{kg}{stk}$	Vidmerkingar
97	5-9 96	13 45	60° 30' 35" 28° 40' 28"	350	13-18 VV	Sup. 20-200		156 300	156 300			4 1				goll al claya
98	///	13 20	60° 30' 94" 28° 40' 52"	365	///	///		///	///			116 29				///
99	///	13 20	60° 31' 22" 28° 41' 33"	370	///	///		///	///			76 19	50			///
100	///	16 40	60° 31' 14" 28° 40' 49"	358	///	///		///	///			32 8				///
101	///	16 16	60° 31' 28" 28° 40' 54"	358	///	///		///	///			60 15				///
102	///	16 30	60° 31' 16" 28° 40' 30"	360	///	///		///	///			12 3				///
103	///	17 30	60° 31' 58" 28° 40' 30"	390	///	///		///	///			52 13				///
104	///	18 22	60° 31' 42" 28° 41' 29"	390	///	Sup. 20-200		///	///			0				Fast mist 1 sekki + 1 stamp
105	///	18 24	60° 30' 82" 28° 41' 02"	390	///	Sup. 20-200		256 400	256 400			28 7				goll al claya
106	///	20 20	60° 31' 50" 28° 41' 80"	390	5-10 5	Sup. 20-200		156 300	156 300			32 8				///
107	///	22 00	60° 31' 54" 28° 39' 50"	360		///		///	///			40 10	5-9			Fast tungu all a þlva
108	6-9 96	02 42	60° 30' 79" 28° 40' 63"	390	///	///		///	///			0				goll al claya
109	///	02 30	60° 31' 44" 28° 41' 28"	390	///	///		///	///			4 1				///
110	///	04 42	60° 32' 00" 28° 40' 42"	410	///	///		///	///			0				Fast mist 1 sekki
111	///	13 40	60° 42' 50" 28° 29' 44"	370	8-13 8	///		///	///			0				Fast mist 1 sekki + 1 stamp
112	///	13 46	60° 42' 51" 28° 30' 29"	400	///	///		///	///			0				goll al claya
113	///	18 13	60° 46' 39" 28° 12' 43"	390	///	///		///	///			8 2				///
114	///	18 22	60° 46' 54" 28° 12' 43"	400	///	///		///	///			0				///

FISKASLØG $\frac{kg}{stk}$

VEIÐIÐKI:

SKIP: *Fiskur*

ÁR:	Stat.nr. Log	Dato	Kl.	Position	Dýpið	Vedur	Reiðskapur	Tíð	Wire-longd	Trol-ræfning	Tosk	Hýsa	Upsi	kg	stk	Vidmerkingar
	115	6-9 96	1343	60° 46' 85"	390	5-13	supuradina	6-9	1 skip				4			gott al draega
	116	/	2012	28° 12' 55"	370	5		96	200 kila				1			Fast mist t spikk + 1/2 stamp
	117	/	2022	60° 46' 44"	370	/							0			gott al draega
	118	/	2130	28° 11' 84"	355	/							4			
		/	2130	60° 46' 84"		/							1			
		/	2130	28° 12' 09"		/							20			
		/	2130	60° 46' 84"		/							5			
		/	2130	28° 12' 14"		/		6-9					10	264		
	119	7-9 96	325	60° 04' 27"	390	5-13	sumurdringur	96	1 skip				0			Fast mist t spikk + 1 stamp
	120	/	0524	27° 54' 26"	380	5			200 kila				32			gott al draega
	121	/	0830	64° 03' 66"	400	/							8			gott al draega
	122	/	0900	27° 53' 64"	410	/							2			
	123	/	1141	61° 02' 37"	360	/							4			
	124	/	1144	27° 52' 79"	360	/							1			
	125	/	1242	61° 01' 80"	360	/							28			
	126	/	1320	27° 55' 56"	390	/							7			
	127	/	1424	27° 55' 64"	400	/							4			
	128	/	1500	61° 03' 46"	400	/							1			Fast longu all a flua
	129	/	1720	27° 55' 86"	380	/							12			Linna Hert á valnkonunni nær aust av hru. Matstall
	130	/	1800	61° 03' 33"	390	/							3			gott al draega
	131	/	1846	27° 55' 39"	390	/							16			
		/	1846	61° 03' 50"	390	/							4			
		/	1846	27° 55' 25"	320	/							1			
		/	1846	61° 03' 53"	320	/							28			

FISKASLØG $\frac{kg}{stk}$

R: SKIP: *L. L. L. L.*

VEIÐIÐKI:

gt. nr. og	Dato	Kl.	Position	Dýpið	$\frac{m/s}{\text{Veður}}$	Reiðskapur	Tíð	Wire-longd	Trol-rætti	Tosk	Hýsa	Upsi	Koyri fíkur	húsi	húsi	Viðmerkingar
132	7-9 96	1920	61°03' 78'	355'	10-15 50'	<i>sup. & 20m</i>		150'				8	8			gott al. draega
133	7-9	2126	61°03' 91'	375'	10-15 50'			200 hula				0	0			Fast mist + spikk + 1 stamp
134	7-9	2151	61°04' 03'	370'	10-15 50'							0	0			gott al. draega
135	7-9	2224	61°03' 60'	350'	10-15 50'							0	0			húsi fastur
136	8-9 96	0624	61°04' 87'	365'	3-8 50'							32	8			gott al. draega
137	7-9	0700	61°04' 92'	370'	10-15 50'							0	0			Fast mist + spikk + 1 stamp
138	7-9	0713	61°04' 86'	390'	10-15 50'							16	9			gott al. draega
139	7-9	720	61°04' 67'	340'	10-15 50'							0	0			gott al. draega
140	7-9	1000	61°04' 87'	380'	10-15 50'							0	0			Fast mist + spikk + 1/2 stamp
141	7-9	1000	61°04' 84'	400'	10-15 50'							0	0			gott al. draega
142	7-9	1131	61°04' 89'	370'	10-15 50'							0	0			Fast mist + spikk + 1 stamp + 1 stonbein
143	7-9	1213	61°04' 84'	375'	10-15 50'							0	0			Fast mist + spikk + 1/2 stamp
144	7-9	1342	61°06' 33'	325'	10-15 50'							68	17			gott al. draega
145	7-9	1329	61°06' 05'	370'	10-15 50'							12	8			Fast mist + spikk + 1/2 stamp
146	7-9	1504	61°06' 51'	350'	10-15 50'							32	8			gott al. draega
147	7-9	1608	61°06' 51'	330'	10-15 50'							84	21			Fast foyu all allur
148	7-9	1610	61°06' 34'	320'	10-15 50'							68	17			gott al. draega
149	7-9	1720	61°06' 75'	335'	10-15 50'							17	17			Fast mist + spikk + 1 stamp + 1 kula

Stat.nr. Log	Dato	SKIP:	Kl.	Position	Dýpið	Vedur	Reiðskapur	Tíð	Wire- longd	Trol- rætti- ning	FISKASLØG				Vidmerkingar	
											Tosk	Hysa	Upsi	kg stk		
150	8-9 90	1924	61°06'08'	27°50'33'	320	3-8 50	Suprabúna Mista	130	400			56 71	25		gull af eldaga	
151	/	2041	61°06'14'		360	/	-					28 7			-	
152	/	2020	61°06'33'	27°50'54'	330	/	-					28 7			-	
153	/	2122	61°06'17'	27°50'14'	310	/	-					4 1			-	
							Sumarleiðing	89 96				480 120	75			ring af eldaga mist i stamp Fast mist i salkk + 1/2 stamp gull af eldaga
154	9-9 96	0100	61°06'34'	27°50'12'	390	/	5 sál kudalinn					50				ring af eldaga mist i stamp Fast mist i salkk + 1/2 stamp gull af eldaga
155	/	0544	61°06'53'	27°50'55'	380	/	Suprabúna Mista	150	200			4 1				gull af eldaga
156	/	0523	61°06'52'	27°50'96'	320	/	-					16 4				gull af eldaga
157	/	0606	61°06'36'	27°50'42'	330	/	Suprabúna Mista					228 57				gull af eldaga
158	/	0624	61°06'21'	27°50'33'	310	/	Suprabúna Mista					0				Fast mist i salkk + 1 stamp + 1 stamp gull af eldaga
159	/	0924	61°06'15'	27°51'26'	380	/	-					16 11				Fast mist i salkk + 1/2 stamp
160	/	0846	61°06'24'	27°50'15'	310	/	-					20 5				Fast mist i salkk + 1/2 stamp
161	/	1125	61°06'30'	27°50'31'	380	/	-					12 3				Fast mist i salkk + 1/2 stamp gull af eldaga
162	/	1130	61°06'37'	27°50'57'	350	/	-					24 6				Fast mist i salkk + 1/2 stamp gull af eldaga
							Sumarleiðing	9-9				336 84	50			Fast mist i salkk + 1/2 stamp gull af eldaga
												300				Fast mist i salkk + 1/2 stamp gull af eldaga
												3194 786				Fast mist i salkk + 1/2 stamp gull af eldaga
												4300 3234				Fast mist i salkk + 1/2 stamp gull af eldaga
																Fast mist i salkk + 1/2 stamp gull af eldaga
																Fast mist i salkk + 1/2 stamp gull af eldaga

ÁR: SKIP: *Torsdal*

VEIÐIÐKI:

FISKASLØG kg
stk

602 og velt har allar lúrin
 800 vido 1000 var veltin
 Skipperar = Hjalmar Guðsson