

Fiskirannsóknarstofnun

**Fundur í ráðgevandi nevndinni (ACFM) hjá Altjóða
Havrannsóknarstofnuninni (ICES) í okt./nov. 2000**

**Stutt yvirlit yvir niðurstøður og tilmæli viðvíkjandi úrvaldum
fiskastovnum - saman við nøkrum viðmerkingum/ískoytum**

Jákup Reinert, Fiskirannsóknarstofnun

FRS smárit 00/05

Niðurstøður

Toskur í Barentshavinum: Stovnurin er sera illa fyri. veiðutrýstið eigur at lækkast í minsta lagi 67% í mun til 1999, t.e. niður um 0.32 (25%) svarandi til, at veiðan í 2001 skal verða minni enn 263 tús. tons.

Ein serligur stovnur av toski inni við land og á firðunum, “Norwegian coastal cod”, er eisini sera illa fyri, og eisini her verður mælt til at minka veiðutrýstið í minsta lagi 67% í mun til tað í 1999 svarandi til eina veiðu í 2001 upp á minni enn 22 tús. tons.

Hýsa í Barentshavinum: Gýtingarstovnurin hevur verið í minking í fleiri ár serliga vegna alt ov høgt veiðutrýst. Mælt verður til at minka veiðutrýstið niður á hóskaði støði svarandi til eina veiðu í 2001 minni enn 66 tús. tons.

Upsi í Barentshavinum: Stovnurin hampuliga væl fyri, men veiðutrýstið er ov høgt. Mælt verður til at minka veiðutrýstið niður á hóskaði støði svarandi til eina veiðu í 2001 minni enn 115 tús. tons.

Kongafiskur í Barentshavinum: Hóast tekin eru um, at *stóri kongafiskur* er ovveiddur, verður eingin ráðgeving givin um troytan av hesum stovni, tí ov lítið tilfar er tøkt til vísindaligar metingar. Mælt verður til at fáa hetta í rætt lag.

Trantkongafiskur er so illa fyri, at eingin veiða eigur at vera eftir honum fyríbils. Samstundis eigur hjáveiða av trantkongafiski í øðrum fiskaríum at vera so lítil sum gjørligt.

Svartkalvi í Barentshavinum: Hóast stovnurin hevur verið í vøkstri í níti-árunum, hevur hann seinastu trý árin verið støðugur á einum ov lágum støði, og mælt verður til, at veiðan í 2001 eigur at verða minni enn 11 tús. tons, fyri at stovnurin kann veksa aftur.

Lodna í Barentshavinum: Stovnurin er væl fyri. Mælt verður til eina veiðu í 2001 upp á minni enn 630 tús. tons, og at fiskiskapurin skal verða eftir gýtingarstovninum í tíðini januar-apríl.

Makrelur: Suður-, vestur- og Norðsjóvarstovnurin undir einum tykist væl fyri, og veiðutrýstið er ikki ov høgt. Mælt verður til at halda veiðutrýstið á einum hóskaði støði svarandi til eina veiðu í 2001 upp á minni enn 665 tús. tons.

Rossamakrelur: Fleiri stovnar vórðu viðgjørdir. M.a. er *suður* stovnurin toluliga væl fyri, hóast veiðutrýstið er í hægra lagi; Mælt verður til eina veiðu í 2001 upp á minni enn 50 tús. tons. *Vestur* stovnurin er væl fyri, og mælt verður til eina veiðu í 2001 upp á minni enn 224 tús. tons.

Toskur í Norðsjónum og Skagerrak: Stovnurin er sera illa fyri, og mælt verður til at halda veiðutrýstið í 2001 so lágt sum gjørligt. Ein neyv ætlan eigur at verða gjørd fyri at loyva stovninum at koma fyri seg aftur.

Hýsa í Norðsjónum: Stovnurin er illa fyri, og veiðutrýstið eigur at lækkast niður á hóskaði støði svarandi til eina veiðu í 2001 upp á minni enn 60 tús. tons.

Upsi í Norðsjónum, Skagerrak, vestan fyri Skotland og við Rockall: Stovnurin er ikki væl fyri, og fyri at bóta um hetta eigur veiðutrýstið at lækkast 20% í mun til tað í 1999 svarandi til eina veiðu í 2001 upp á minni enn 96 tús. tons.

Nebbasild í Norðsjónum: Stovnurin er hampiliga væl fyri og tolir verandi veiðutrýst.

Hvítingsbróðir í Norðsjónum, Skagerrak og Kattegat: Stovnurin er hampiliga væl fyri og toli verandi veiðutrýst.

Hýsa vestan fyri Skotland: Stovnurin er toluliga væl fyri, men veiðutrýstið er ov høgt. Mælt verður til at lækka veiðutrýstið niður á eitt hóskaði støði svarandi til eina veiðu í 2001 upp á minni enn 11200 tons.

Hýsa við Rockall: Stovnurin er illa fyri, og veiðutrýstið er ov høgt. Mælt verður til at fáa veiðutrýstið niður á hóskaði støði svarandi til eina veiðu í 2001 upp á minni enn 2700 tons.

Inngangur

ICES er ráðgevandi stovnur hjá strandalondum og millumlanda felagsskapum. Nakrir fyrispurningar eru standandi ár undan ári, serliga at meta um støðuna í teimum ymisku stovnunum, hvussu teir verða troyttir og geva útlit fyri veiðu og stovnsstøddum. Umframt fær ICES serfyrispurningar. Til dømis skal ICES fyri stovnarnar av toski, hýsu og upsa undir Føroyum meta um, hvussu stórt veiðutrýst tillutaða talið á fiskidøgum mest sannlíkt vil elva til, og samanbera hetta við tey lívfrøðiligu referansuvirðini.

Nøkur ofta nýtt hugtøk: Veiðutrýst er eitt mál fyri, hvussu nógvir fiskar í tali verða fiskaðir um árið burtur úr stovninum; í hesi frágreiðing er veiðutrýstið eisini givið upp sum prosent. Tilgongd er nøgdin av fiski av einum ávísnum stovni í tali, tá fiskurin er so gamal, at hann vanliga byrjar at vísa seg í fiskiskapinum; fyri tosk og hýsu undir Føroyum er tað talið av 2-ára gomlum fiski. Gýtingarstovnur er nøgdin av fiski í einum stovni, ið er gýtingarførur; í hesi frágreiðing verður hann givin upp í vekt (tons). Veiða og landing er nøgd av fiski í vekt, ið verður veidd/landað; uppií veiðu er eisini fiskur, ið verður blakaður útaftur ella á annan hátt ikki verður avreiddur, og tískil ikki er at finna í hagtølum. Roynd (eisini nevnd veiðuorka) er eitt mál fyri, hvussu hart verður fiskað, t.d. tal á fiskidøgum, troltínum, húkum, snellum og gørnum.

Ráðgevingin hjá ICES tekur støði í sonevndu fyrivarnismeginregluni. Í stuttum verður hetta gjørt á tann hátt, at tað fyri hvønn stovn eru skotin upp nøkur sonevnd fyrivarnis referansuvirði (“Precautionary Reference Points”) viðvíkjandi stødd á gýtingarstovni (t.e. B_{pa}) og stødd á veiðutrýsti (t.e. F_{pa}). Í høvuðsheitunum eru tey funnin við støði í referansuvirðum, ið hava verið nýtt áður, og so er lagt upp fyri óvissum í hesum virðum. T.d. ber til at vísa, at um gýtingarstovnurin fer niður um eitt ávíst minstavirði, so eru móguleikarnir smáir fyri at fáa góða tilgongd til stovnin. Stovnurin eigur tí at vera størri enn hetta virðið, ið nevnist B_{lim} . Til ber eisini at finna, nær veiðutrýstið er vorðið so stórt (F_{lim}), at stovnurin vil minka niður um B_{lim} . Av tí at óvissur eru í metingunum av stovnsstøddum og veiðutrýsti, so er skilabest at leggja upp fyri hesum óvissum. Hvussu nógv, ið eigur at verða lagt aftrat, velst um, hvussu stóra óvissu ein torir at liva við. Hetta eiga teir stýrandi myndugleikarnir at gera av, men ICES skjýtur tó nøkur vegleiðandi virði upp. Høvuðs-sjónarmiðið er, at ein og hvør stýring av fiskiskapi skal vera so, at gýtingarstovnurin heldur seg oman fyri nevnda B_{pa} , og at veiðutrýstið verður hildið niðan fyri F_{pa} .

Fyri stovnar, har eingin verulig stovnsmeting er gjørd, eru fyrivarnis referansuvirði skotin upp við støði í tíðarserium av veiðu upp á roynd (U), ið sum kunnugt eru eitt mál fyri stovnsstødd. Referansuvirðið U_{pa} fyri stovnsstødd verður roknað sum 50% av tí hægsta virðinum, U_{max} (í ávísnum førum tó sum 60% av U_{max}). Veiðan upp á roynd eigur tí ikki at fara niður um U_{pa} .

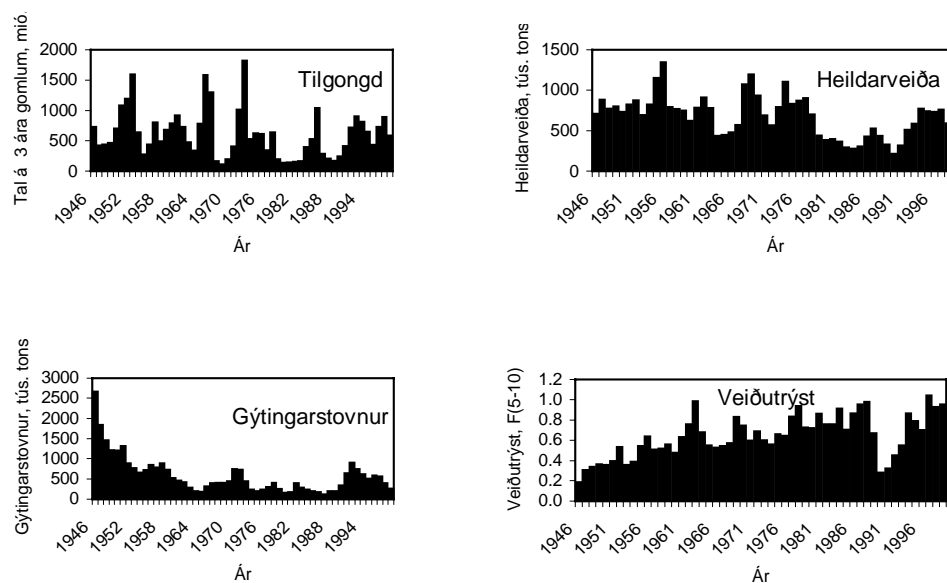
Bert um ein stovnur lýkur nevndu treytir, verður hann sagdur at vera innan fyri lívfrøðiliga tryggjar karmar.

Gjørt skal verða vart við, at endaliga tilmælið frá ICES ikki verður liðugt skrivað fyrr enn um einar tvær vikur. Tískil kunnu onkrar smávegis villur vera bæði í hesi frágreiðing og í fyribilstilmælinum frá ICES.

Toskur í Barentshavinum (ICES økini I og II). Stovnurin er uttan fyri lívfrøðiliga tryggjar karmar. Veiðutrýstið seinastu 3 árin (uml. 1.0 ella 58%) hevur verið millum tey hægstu, ið nakrantíð eru sædd fyri hendan stovnin, oman fyri bæði F_{pa} og F_{lim} og tí ikki burðardygt. Gýtingarstovnurin fór niður um B_{pa} (500 tús. tons) í 1998 og er minkaður enn meira í 1999 og 2000 (266 tús. tons í 1999). Árgangirnir frá 1998 og 1999 eru mettir undir miðal.

Í stýringini av hesum stovninum verður sagt, at gýtingarstovnurin skal haldast oman fyri B_{pa} upp á 500 tús. tons og veiðutrýstið undir F_{pa} upp á 0.42 (31%). Hóast hetta, so varð TAC fyri ár 2000 sett nógv hægri, enn ICES mælti til; hetta TAC er 60% størri, enn gýtingarstovnurin varð mettur til í 2000, og vandi er fyri eini álvarsligari minking av gýtingarstovninum.

ICES mælir tí til, at ein ætlan verður gjørd, so at gýtingarstovnurin kann koma fyri seg aftur. Um gýtingarstovnurin skal kunna vaksa upp um B_{pa} í 2003, má veiðutrýstið minka niður um 0.32 (25%) svarandi til eina veiðu upp á minni enn 263 tús. tons í 2001. Samtsundis verður mælt til at bøta um veiðumynstrið við at fiska minni av ungfiski, og skrásetingin av veiðuni má gerast betri.

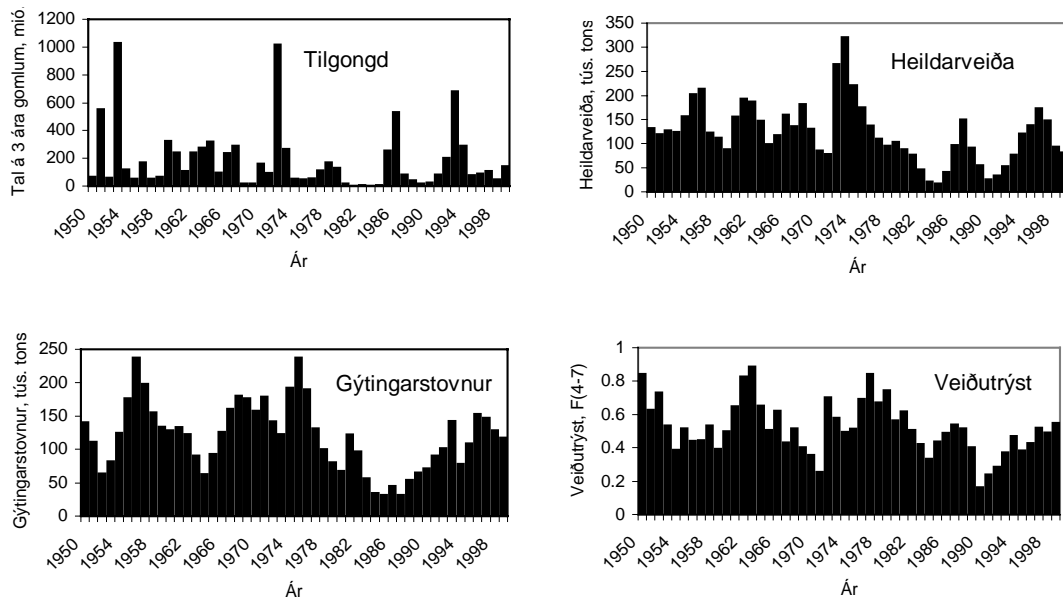


Mynd 1. Stovnsmetingar 2000 av toski í Barentshavinum

Ein serligur stovnur av toski inni við land og á firðunum, “Norwegian coastal cod”, er eisini sera illa fyri, og eisini her verður mælt til at minka veiðutrýstið í minsta lagi 67% í mun til tað í 1999 svarandi til eina veiðu í 2001 upp á minni enn 22 tús. tons.

Hýsa í Barentshavinum (ICES økini I og II). Stovnurin verður troyttur uttan fyri lívfrøðiliga tryggjar karmar. Veidutrýstið í 1999 (0.55 ella 39%) er mettt at vera væl oman fyri tað uppskotna F_{pa} (0.35 ella 27%), og tað hevur enntá verið oman fyri F_{lim} (0.49 ella 35%) seinastu trý árin. Gýngarstovnurin er tó enn toluliga væl fyri (89 tús. tons) og nakað oman fyri B_{pa} upp á 80 tús. tons. Stovnurin hevur verið í minking seinastu árin, men minkingin seinasta ár var minni enn væntað. Hetta skyldast, at árgangirnir frá 1998 og 1999 tykjast yvir miðal, at vøksturin á hýsu er batnaður, at hon gerst fyrr kynsbúgvinn, og at toskurin hevur etið minni av hýsu enn væntað.

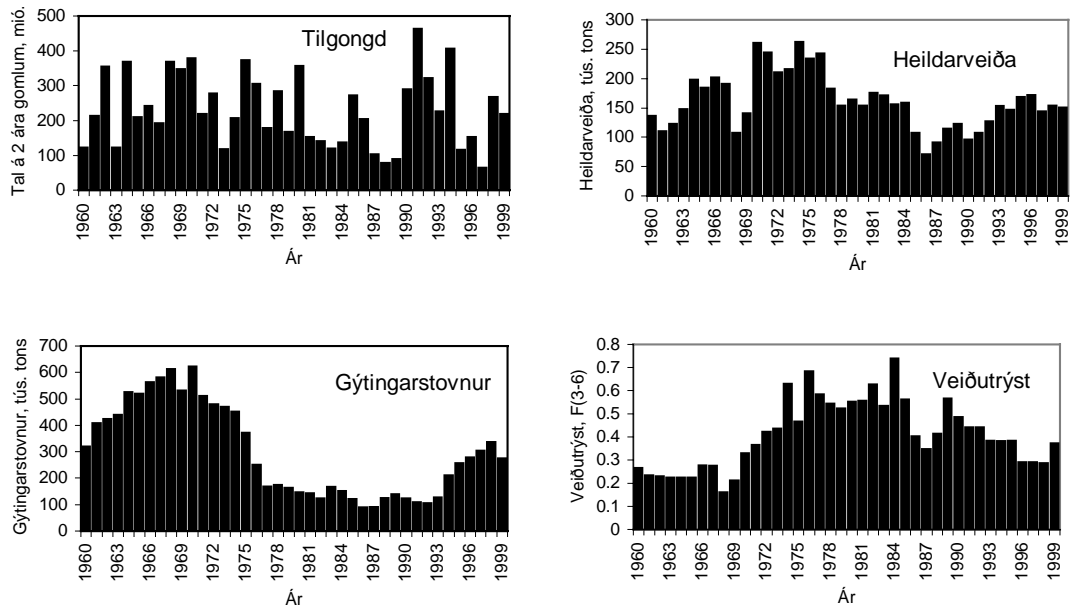
ICES mælir til, at veidutrýstið verður lækkað niður um F_{pa} svarandi til eina veiðu í 2001 upp á minni enn 66 tús. tons.



Mynd 2. Stovnsmetingar 2000 av hýsu í Barentshavinum.

Upsi í Barentshavinum (ICES økini I og II). Stovnurin verður troyttur uttan fyri lívfrøðiliga tryggjar karmar, tí veiðutrýstið (0.37 ella 28%) er oman fyri F_{pa} upp á 0.26 (21%). Gýtingarstovnurin er tó hampiliga væl fyri (uml. 200 tús. tons) og oman fyri B_{pa} upp 150 tús. tons. Orsøkin til hetta er, at fleiri yvir miðal árgangir eru komnir inn í stovnin, og at veiðumynstrið er batnað við tað, at minni verður veitt av ungfiski.

ICES mælir til, at veiðutrýstið verður lækkað niður um F_{pa} svarandi til eina veiðu í 2001 upp á minni enn 115 tús. tons.



Mynd 3. Stovnsmetingar 2000 av upsa í Barentshavinum.

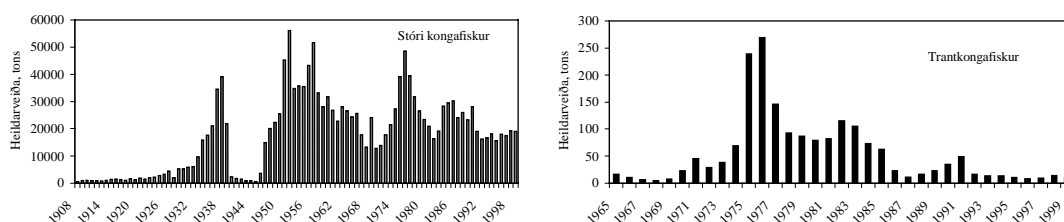
Kongafiskur í Barentshavinum (ICES økini I og II).

Stóri kongafiskur. Ongin stovnsmeting er av hesum stovni, tí ov lítið tilfar er tøkt at gera vísindaligar metingar. Kanningar hava tó verið gjørdar av tilgongdini, og hevur hon verið lítil í nógv ár. Veiða upp á roynd bæði frá yvirlitskanningum og frá fiskiskapinum benda á, at stovnurin er í minking.

Einki tilmæli verður givið um, hvussu hesin stovnur skal veiðast komandi ár vegna ov lítið grundarlag. Í staðin verður mælt til, at ætlan verður gjørd fyri at fáa til vega nøktandi upplýsingar um stovnin og fiskiskapin, so at stovnsmetingar kunnu gerast.

Trantkongafiskur. Hóast eingin neyv stovnsmeting er gjørd í ár, so verður stovnurin mettur at vera uttan fyri lívfrøðiliga tryggjar karmar. Ein stovnsmeting frá 1997 vísti, at gýtingarstovnurin er so lítil sum sjáldan áður, og árgangirnir 1991-2000 eru mettir at vera væl smærri enn teir vóru í 1980-unum.

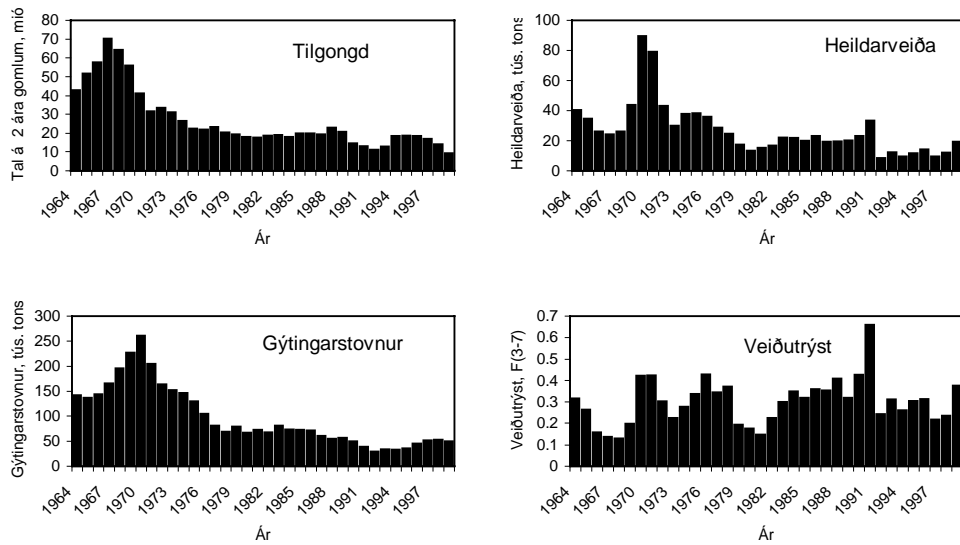
ICES mælir til, at eingin veiða eigur at verða loyvd, fyrr enn yvirlitskanningar hava víst, at stovnurin er øktur munandi. Haraftrat eigur hjáveiðan av trantkongafiski í øðrum fiskaríum at minkast so nógv sum møguligt.



Mynd 4. Heildarveiða av kongafiski í Barentshavinum.

Svartkalvi í Barentshavinum (ICES økini I og II). Hóast verandi stovnsmeting ekki verður hildin at vera nóg neyv til at meta um, hvussu stórnur er, so kann hon kortini siga nakað um gongdina í stovninum. Gýtingarstovnurin, ið er á einum lágum støði, hevur verið í spakuligum vøkstri 1992-1998, men er nú minkaður aftur nakað. Tilgongdin síðan 1980 hevur í miðal verið lægri enn árinum frammanundan. Árliga veiðan 1992-1998, tá stovnurin var í vøkstri, var í miðal 11 tús. tons. Í 1999 vórðu 19 tús. tons veidd, og mett veiða fyri 2000 er 14 tús. tons.

ICES mælir til, at veiðan verður minkað niður um 11 tús. tons, fyri framhaldandi at loyva stovninum at vaksa. Samstundis verður mælt til at innføra tiltøk, so at veruliga veiðan ikki fer upp um tey 11 tús. tonsini.

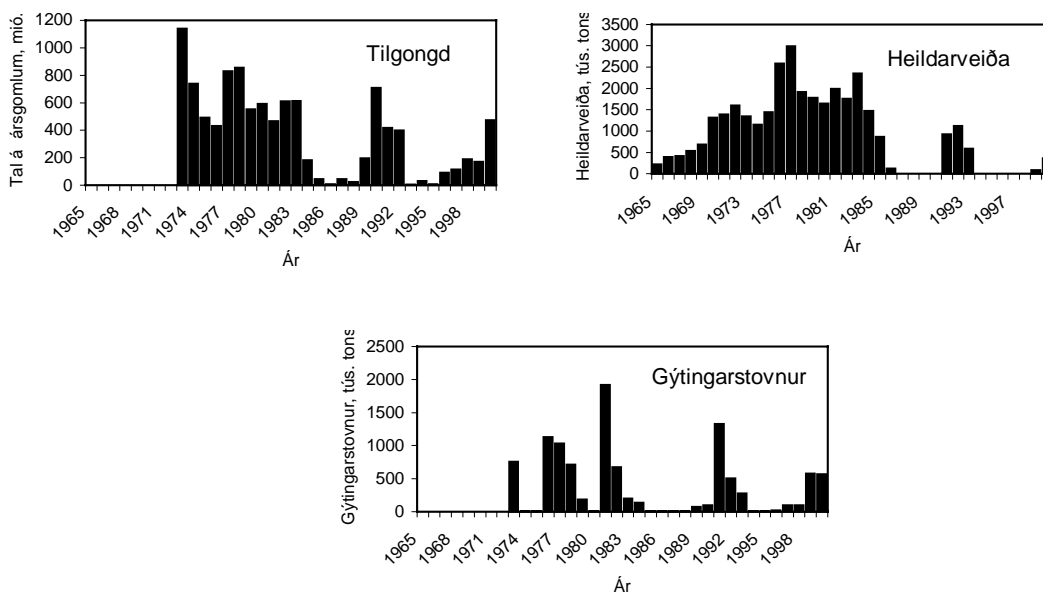


Mynd 5. Stovnsmetingar 2000 av svartkalva í Barentshavinum

Lodna í Barentshavinum (ICES økini I og II undantikið IIa vestan fyri 5° V). Stovnurin er innan fyri lívfrøðiliga tryggjar karmar. Tann búnandi parturin av stovninum var á heysti 2000 mettur at vera 2.1 mió. tons, og við ongum fiskiskapi hetta til gýtingartíðin byrjar í 2001 er hann tá mettur at fara at vera 1.5 mió. tons. Hetta er væl oman fyri B_{lim} upp á 200 tús. tons, ið er tað minsta, gýtingarstovnurin eigur at vera, fyri at sannlíkindini fyri ringum árgangum ikki skulu verða ov stór. Árini 1993-1998 var gýtingarstovnurin væl minni enn B_{lim} , og øll veiða varð steðgað. Veturin 1999 varð aftur loyvt at veiða lodnu, og var TAC hetta árið 80 tús. tons. TAC veturin 2000 var 435 tús. tons.

Fyri við stórum sannlíkindum at halda gýtingarstovninum oman fyri B_{lim} , mælir ICES til, at veiðan í 2001 skal verða minni enn 630 tús. tons. Umframt mælir ICES til, at fiskiskapurin skal verða eftir gýtingarstovninum í tíðini januar-apríl.

Lodna er sera týðandi sum fòðikelda í Barentshavinum, og næstan allar lodnur doyggja eftir, at tær hava gýtt. Hetta er orsøkin til, at ICES mælir til at fiska lodnuna í gýtingartíðini, tvs. beint áðrenn hon doyr, samstundis sum hon hevur verið tøk sum fòði hjá øðrum í so langa tíð sum møguligt.

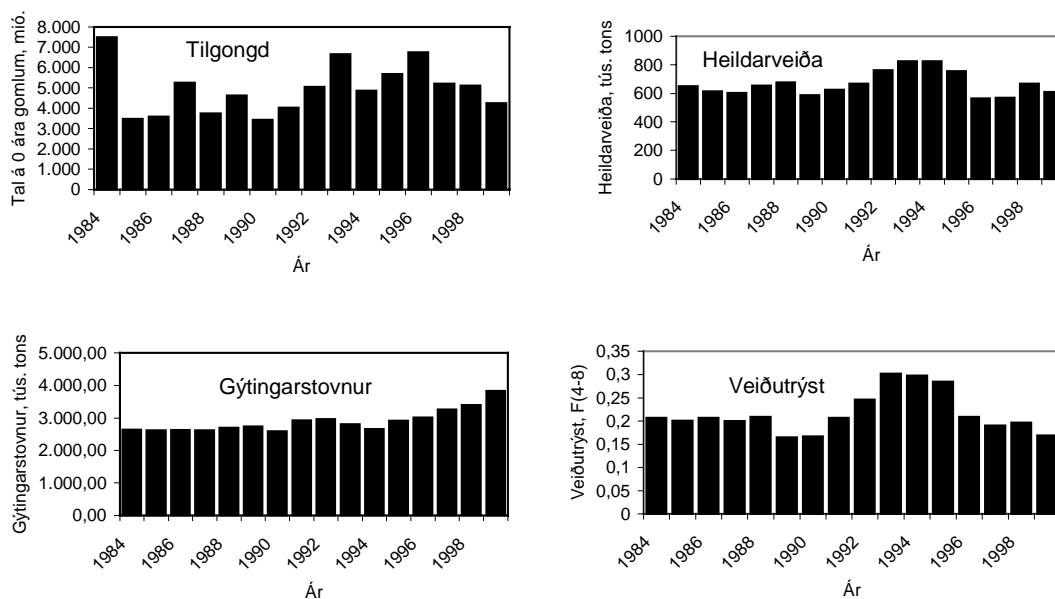


Mynd 6. Stovnsmetingar 2000 av lodnu í Barentshavinum.

Makrelur (Suður-, vestur- og Norðsjóvarmakrelur). Verður allur makrelur tikin undir einum, so er stovnurin hildin vera innan fyri lívfrøðiliga tryggjar karmar. Men stovnsmetingin er óviss, og veruliga vissu fyri hesum verður ikki fingin, fyrr enn úrslitini av rognkornakanningunum í 2001 eru nýtt í stovnsmetingunum (í 2002). Gýtingarstovnurin í 1999 (3.8 mió. tons) er væl oman fyri B_{pa} upp á 2.8 mió. tons, og veiðutrýstið 1999 (0.169 ella 14%) beint undir F_{pa} upp á 0.17 (14%). Gýtingarstovnurin í Norðsjónum er enn sera illa fyri og uttan fyri lívfrøðiliga tryggjar karmar. Vesturkomponenturin, ið í lötuni er 71-86% av samanlagda stovninum, er í vøkstri, og alt bendir á, at suðurkomponenturin eisini er í vøkstri.

ICES mælir til, at veiðutrýstið í 2001 ikki má verða hægri enn 0.17 (14%) svarandi til eina veiðu upp á minni enn 665 tús. tons. Hetta skal galda fyri øll øki, har makrelur verður veiddur. Norðsjóvarkomponenturin hevur enn tørv á størst møguligari verju, og tískil eigur eingin beinleiðis veiða at vera eftir makreli í ICES økjunum IIIa og IVb,c; frá 1. februar til 31. juli eigur heldur eingin veiða at vera eftir makreli í IVa, og minsta máti upp á 30 cm, ið er galdandi í ICES øki IV, eigur framhaldandi at galda.

Lítill kunnleiki er um útblaking í makrelfiskaríum. ICES mælir til, at eygleiðarar skulu vera umborð á fiskiskipum í teimum fiskaríum, har útblaking av makreli er hildin vera ein trupulleiki.



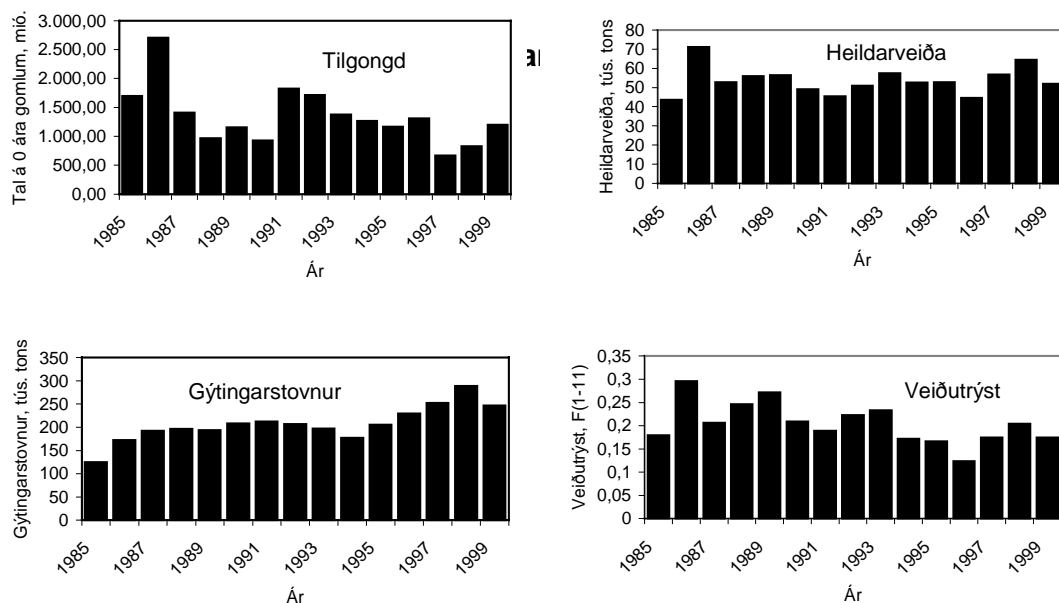
Mynd 7. Stovnsmetingar 2000 av makreli í Landnyrðingspartinum av Atlantshavinum.

Rossamakrelur.

Norðsjóvar-rossamakrelur (ICES økini IIIa (eystari partur), IVb,c og VIIId). Óv lítið tilfar er tókt til at gera stovnsmetingar, so støðan í stovninum er óviss. Veiðan er vaksin nógv í seinastuni, og ICES mælir til, at veiðan ikki verður økt upp um tey 37 tús. tonsini, ið vórðu veidd í 1999, fyrr enn meiri tilfar til stovnsmetingar er tókt.

Suður-rossamakrelur (ICES økini VIIIc og IXa). Stovnurin verður næstan troyttur innan fyri lívfrøðiliga tryggjar karmar, við tað at gýtingarstovnurin í 1999 (241 tús. tons) er oman fyri B_{pa} upp á 205 tús. tons, og veiðutrýstið í 1999 (0.175 ella 15%) er beint oman fyri F_{pa} upp á 0.17 (14%).

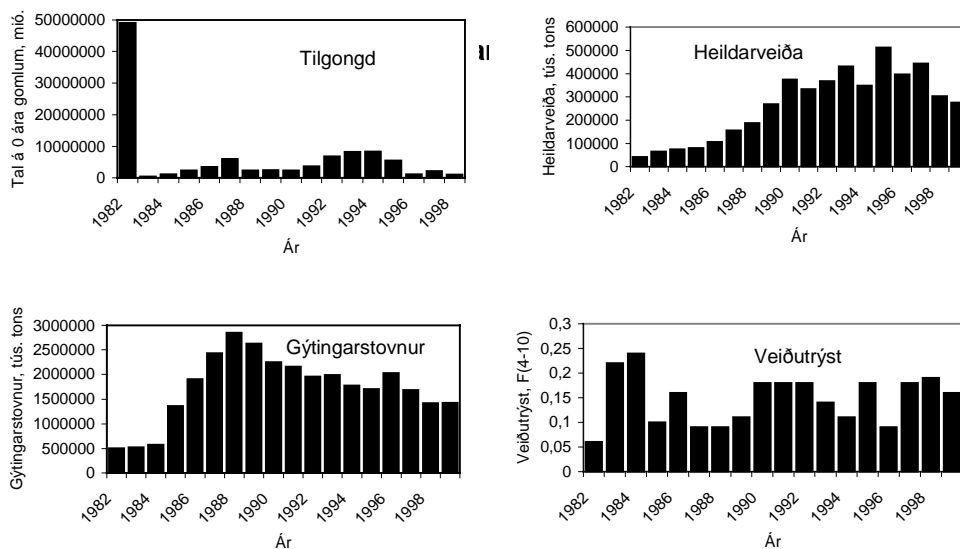
ICES mælir til, at veiðutrýstið eigur at vera lægri enn F_{pa} svarandi til eina veiðu í 2001 upp á minni enn 50 tús. tons.



Mynd 8A. Stovnsmetingar 2000 av suður-rossamakreli. (ICES øki VIIIc og IXa)

Vestari rossamakrelur (ICES økini IIa, IVa, Vb, VIa, VIIa-c,e-k og VIIIa,b,d,e). Stovnurin er innan fyri lívfrøðiliga tryggjar karmar. Gýtingarstovnurin í 1999 er mettur til 1.4 mió. tons og væl oman fyri B_{pa} upp á 500 tús. tons. Veiðutrýstið eftir vaksnum fiski er ikki ov stórt, men eftir ungfiski er tað vaksandi. Tilgongdin seinastu árin hevur tó verið sera lítil, og verandi veiðunøgdir (275 tús. tons í 1999) eru ikki hildnar vera burðardyggar.

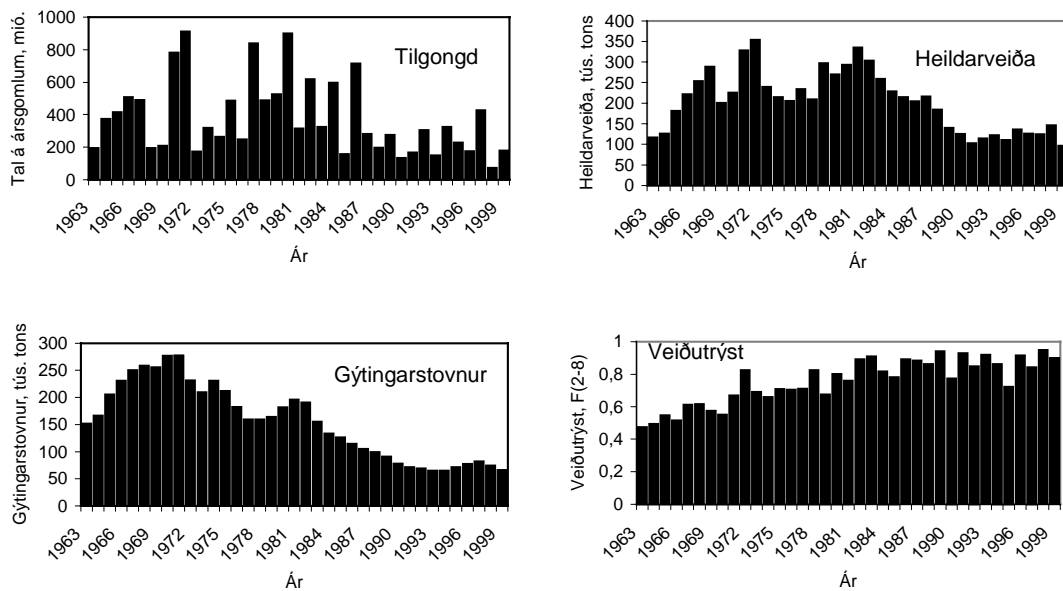
ICES mælir til, at veiðan í 2001 skal vera minni enn 224 tús. tons svarandi til eitt veiðutrýst upp á 0.15 ella 13% (hetta er tað sama sum $F_{0.1}$). Hetta skal galda fyri øll øki, har vestari rossamakrelur verður fiskaður. Samstundis verður mælt til, at allur fiskiskapur av ungfiski av rossamakreli verður bannaður.



Mynd 8B. Stovnsmetingar 2000 av vestur-rossamakreli. (ICES øki IIa, IVa, Vb, VIa, VIIa-c, e-k og VIIIa,b,d,e)

Toskur í Norðsjónum (ICES økini IV, VIId og IIIa). Stovnurin er uttan fyri tryggjar lívfrøðiligar karmar. Gýtingarstovnurin er mettur at hava verið lægri enn B_{pa} (150 tús. tons) síðani 1984, og er í 1999 mettur til knappliga 66 tús. tons, ið er lægri enn B_{lim} (70 tús. tons) og tískil í stórum vanda. Veidutrýstið hevur verið væl oman fyri F_{pa} (0.65 ella 44%) síðani fyrst í 1980-unum, og er í 1999 mett til 0.9 (55%), ið enntá er oman fyri F_{lim} upp á 0.86 (53%). Tilgongdin hevur verið lítil síðani 1987, 1996 árgangurin tó undantikin.

ICES mælir til, at veidutrýstið á tosk skal lækkast til tað lægsta møguliga støði í 2001. Ein ætlan eigur at verða gjørd fyri at loyva gýtingarstovninum at koma fyri seg aftur. Tann neyðuga lækkingin í veidutrýstinum kann ikki uppnáast bert við at minka TAC. Ætlanin eigur eisini at umfata bann fyri beinleiðis toskaveiðu, at minka hjáveiðu av toski í øðrum fiskaríum so nógv sum møguligt, og at forða fyri útblaking og umdoyping av fiski.

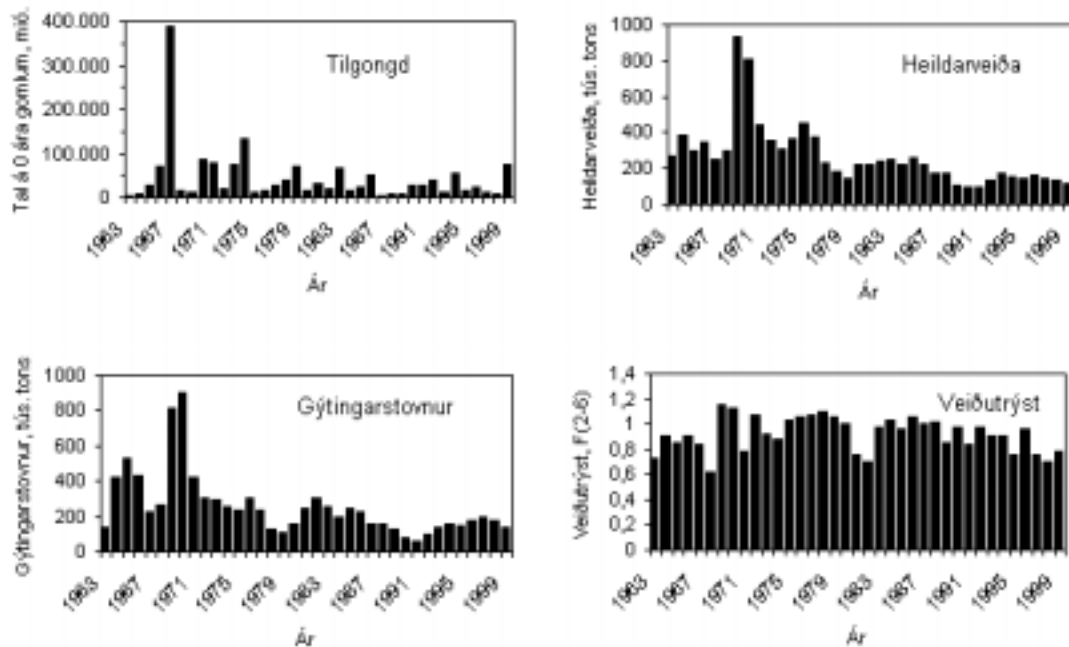


Mynd 9. Stovnsmetingar 2000 av toski í Norðsjónum.

Hýsa í Norðsjónum (ICES økini IV og IIIa). Stovnurin er uttan fyri lívfrøðiliga tryggarkarmar. Gýtingarstovnurin í 2000 er mettur at vera 111 tús. tons og væl lægri enn B_{pa} (140 tús. tons). Veiðutrýstið í 1999 er mettt at vera 0.78 (50%) og tískil lægri enn F_{pa} upp á 0.7 (46%). Árgangurin frá 1999 er eftir øllum at døma góður og eigur at fáa gýtingarstovnin at vaksa upp um B_{pa} um fá ár.

Í 1999 gjørdur Noreg og EU langtíðaravtalu um at troyta henda stovn í tráð við fyrivarnismeginregluna.

ICES mælir til, at veiðutrýstið í 2001 eigur at verða lægri enn F_{pa} svarandi til, at veiðan í 2001 skal verða minni enn 60 tús. tons. Umframt eiga tiltøk at verða sett í verk fyri at minka munandi um útblaking av hýsu.



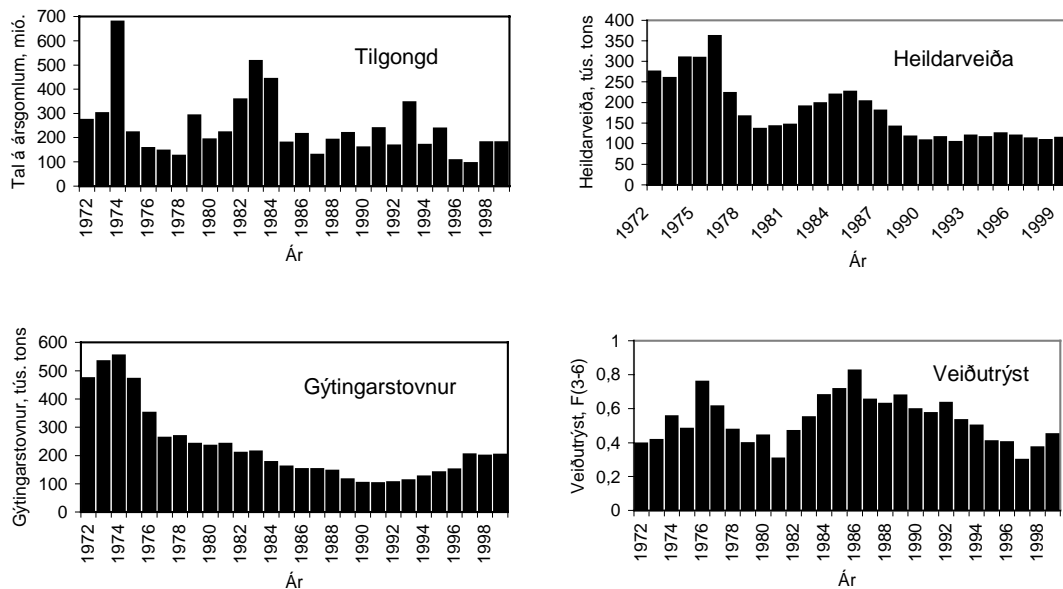
Mynd 10. Stovnsmetingar 2000 av hýsu í Norðsjónum.

Upsi í Norðsjónum, Skagerrak, vestan fyri Skotland og við Rockall (ICES økini IV, IIIa og VI). Stovnurin er uttan fyri lívfrøðiliga tryggjar karmar. Veiðutrýstið minkaði frá 1986 til 1997, men er síðani vaksið aftur, og er í 1999 mett til 0.45 (33%), ið er oman fyri F_{pa} upp á 0.40 (30%). Gýtingarstovnurin hevur verið ájavnt ella minni enn B_{pa} (200 tús. tons) síðan 1984; í 2000 er hann mettur til 188 tús. tons.

Í 1999 gjørdur Noreg og EU langtíðaravtalu um at troyta henda stovn í tráð við fyrivarnismeginregluna.

Fyri at loyva gýtingarstovninum at vaksa upp um B_{pa} næstu tíggu árin mælir ICES til, at veiðutrýstið verður lækkað 20% niður á 0.36 (28%) svarandi til eina veiðu upp á minni enn 96 tús. tons í 2001.

Í oman fyri nevndu avtalu millum Noreg og EU verður m.a. sagt, at um gýtingarstovnurin fer undir B_{pa} , so skulu tiltøk setast í verk, sum skjótt loyva gýtingarstovninum at vaksa upp um B_{pa} aftur. Um hetta skal kunna henda í 2002, er neyðugt at lækka veiðutrýstið meira enn 50%.

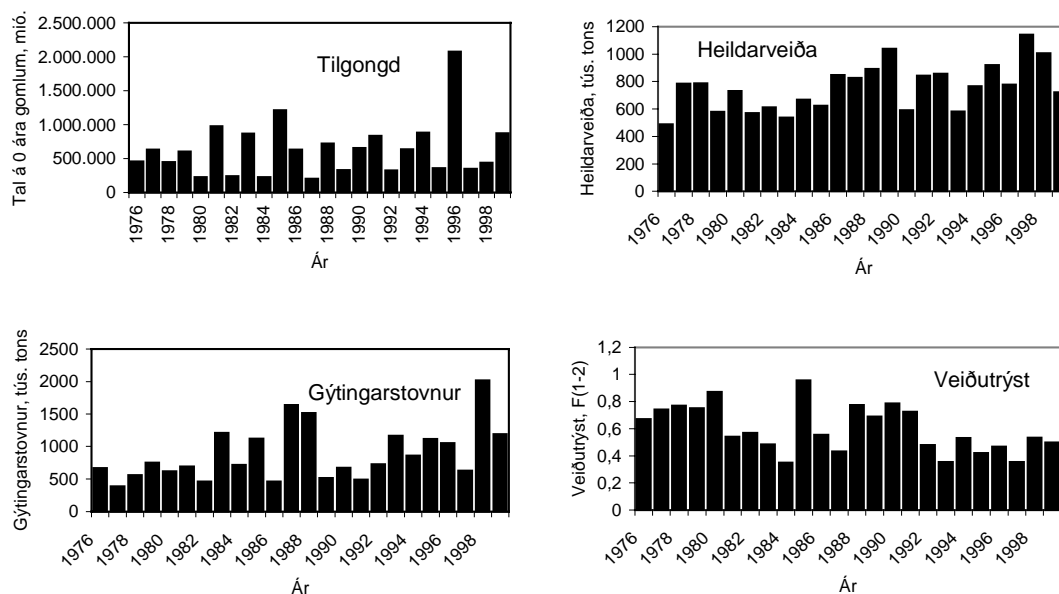


Mynd 11. Stovnsmetingar 2000 av upsa í Norðsjónum, Skagerrakk, Vestan fyri Skotland og Rockall.

Nebbasild.

Nebbasild í Norðsjónum (ICES øki IV). Stovnurin er innan fyri lívfrøðiliga tryggjar karmar. Gýtingarstovnurin er nógv minkaður síðani søguliga stóra virðið í 1998, og er í 2000 mettur at vera 706 tús. tons; B_{pa} er sett til 600 tús. tons. Bæði gýtingarstovnur, tilgongd og veiðutrýst hava skift nógv seinastu tjúgu árin; av tí at náttúru deyðin hjá nebbasild er sera stórur, og at hon livir so stutt, at bert fáir árgangir eru inni í stovninum, vilja bæði stovnsstødd og veiðumøguleikar vera neyvt tengd at, hvussu stórir innkomandi árgangir eru. Árgangirnir frá 1997 og 1998 vóru undir miðal, men 1999 árgangurin er yvir miðal.

Í tilmælinum sigur ICES, at stovnurin tolir verandi veiðutrýst (uml. 0.5 ella 36%). Samstundis verður mint á, at nebbasild er sera týðandi sum føðikelda, og sagt verður, at veiðutrýstið ikki eigur at hækka, tí óvist er, hvørjar fylgjur tað kann hava fyri aðrar stovnar í økinum, um meira nebbasild verður tikin burtur úr skipanini.



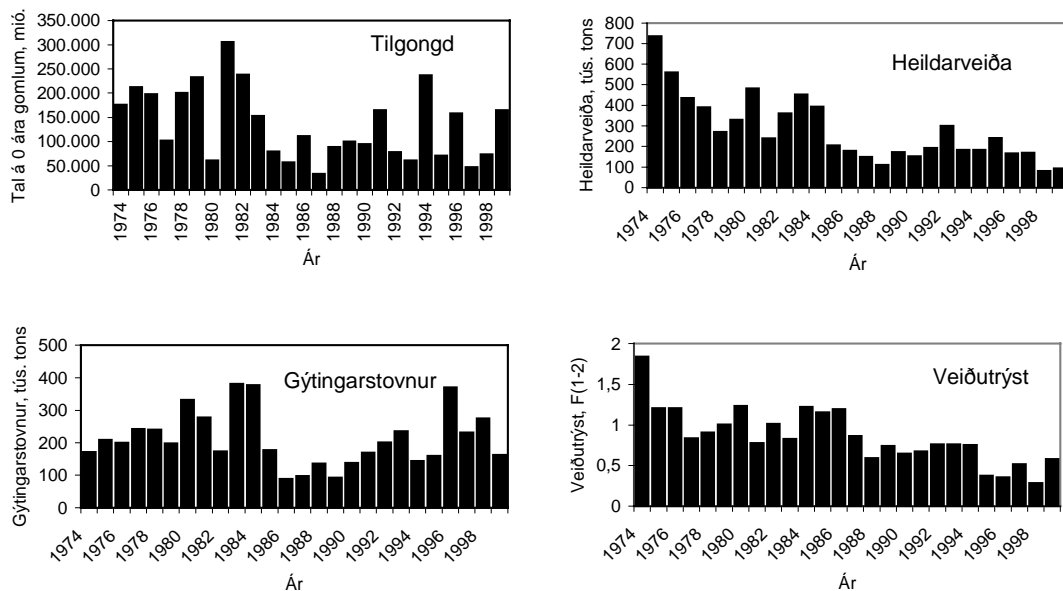
Mynd 12. Stovnsmetingar 2000 av nebbasild í Norðsjónum.

Nebbasild við Hetland. Hóast nebbasildin við Hetland ikki er ein stovnur fyri seg, við tað at tilgongd eisini kemur aðrastaðni frá, verður hon stýrd fyri seg. Seinasta stovnsmeting er frá 1997, og tá var hendan nebbasildin innan fyri lívfrøðiliga tryggjar karmar. Fyri nøkrum árum síðani var hon tó so illa fyri, at eingin veiða varð loyvd í nøkur ár. Frá 1995 varð aftur loyvt at fiska eftir henni undir eini kvota (TAC) stýring. TAC síðani 1998 hevur verið 7 tús. tons um árið, men veiðan í 1998 og 1999 var bert ávikavist 5.2 og 4.2 tús. tons. Veiðutrýstið er lágt, og broytingarnar í stovninum eru fyri stóran part av natúrligum orsökum. Eingin veiða er loyvd í juni og juli fyri at tryggja, at sjófuglaungarnir fáa nóg mikið av føði.

Eingin beinleiðis ráðgeving verður givin.

Hvítingsbróðir í Norðsjónum, Skagerrak og Kattegat (ICES økini IV og IIIa). Stovnurin er í 2000 innan fyri lívfrøðiliga tryggjar karmar. Tilgongdin skiftir sera nógv ár undan ári, og fær hetta eisini gýtingarstovnin at skifta nógv, tí hvítingsbróðir livir bert stutta tíð, og tískil eru bert fáir árgangir inni í stovninum. Veidutrýstið (fiskideyðin) hevur yvirhøvur verið nógv minni enn náttúruveyðin, og í 1990-unum hevur tað verið á lutfalsliga lágum støði. Av tí at veiðan mest er av yngli (0 ár) og ársgomlum, so er ómøguligt at meta um veiðuna í 2001.

Í sínum tilmæli sigur ICES, at stovnurin tolir verandi veiðutrýst. Samstundis verður tó mint á, at hædd eigur at takast fyri, at m.a. hýsa og hvítungur verða tikin sum hjáveiða í hvítingsbróðir-fiskiskapinum, og at hesir stovnar eru illa fyri.



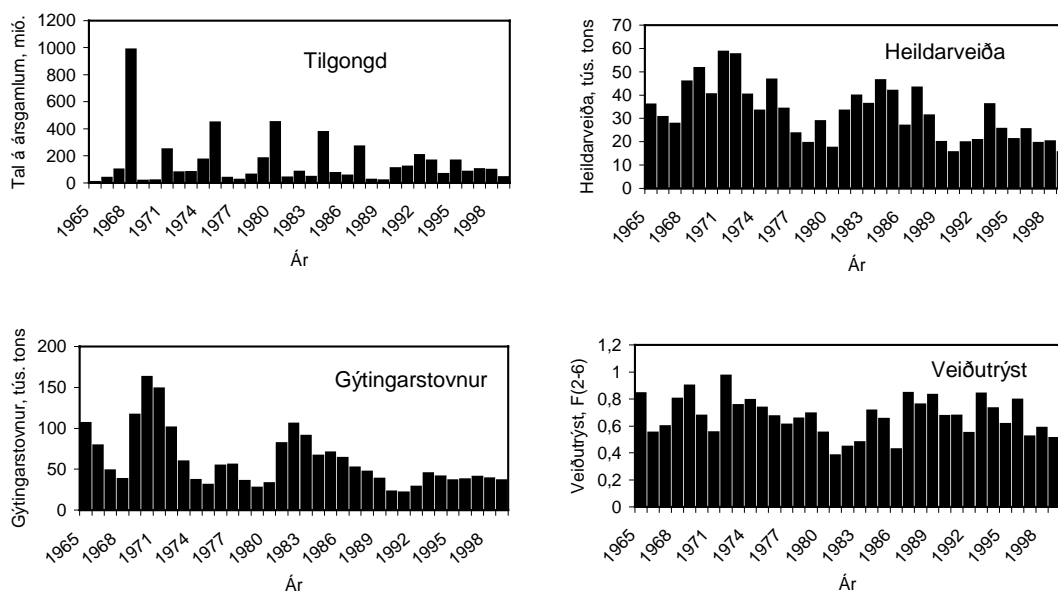
Mynd 13. Stovnsmetingar 2000 av hvítingsbróðir í Norðsjónum, Skagerrakk og Kattegatt.

Hýsa vestan fyri Skotland (ICES øki VIa). Stovnurin verður troyttur uttan fyri lívfrøðiliga tryggjar karmar. Gýtingarstovnurin er í 2000 mettur til 32 tús. tons og tískil beint oman fyri B_{pa} upp á 30 tús. tons. Men veiðutrýstið er í 1999 mettt til 0.62 (42%) og tí væl oman fyri F_{pa} upp á 0.5 (36 %).

Gýtingarstovnurin hevur skift nógv síðani 1965 vegna skiftandi tilgongd og høgt veiðutrýst, men hevur tó síðani 1993 verið rættuliga stöðugur. Árgangurin frá 1999 er mettur oman fyri miðal, men allir hinir árgangirnir í 1990-unum hava verið um miðal.

ICES mælir til, at veiðutrýstið verður lækkað niður um F_{pa} svarandi til eina veiðu í 2001 upp á minni enn 11.2 tús. tons. Um hetta verður gjørt, so eru sannlíkindini stór fyri, at gýtingarstovnurin kann halda sær oman fyri B_{pa} næstu árin.

Tað er vert at viðmerkja, at sera nógv hýsa er vorðin blakað út í teimum ymsu fiskariunum í 1990-1999, heilt upp í 47% í vekt. Tiltøk áttu tí at verðið sett í verk at minka um hetta.



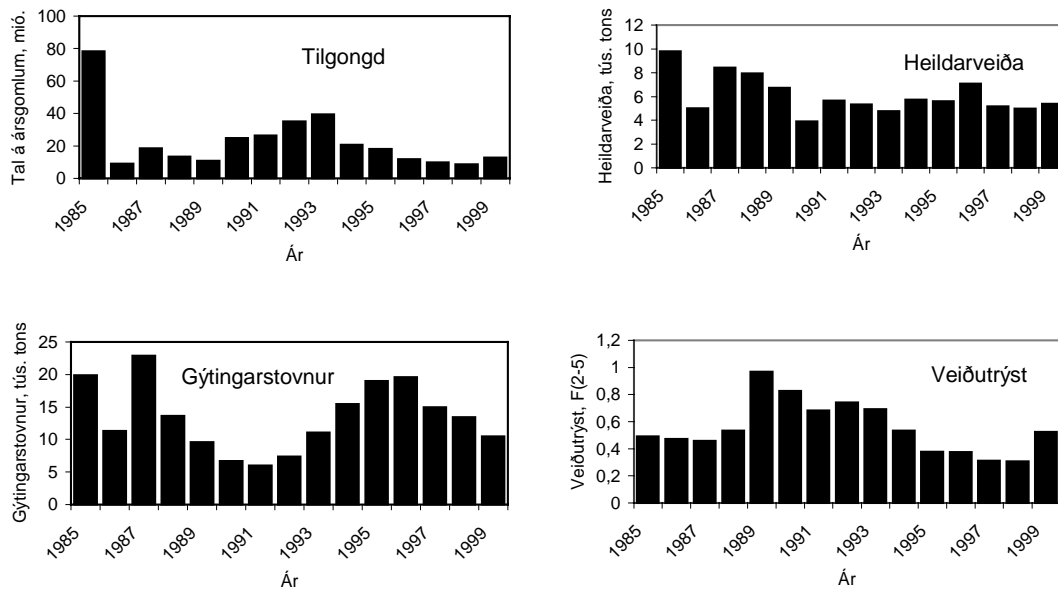
Mynd 14. Stovnsmetingar 2000 av hýsu vestan fyri Skotland.

Hýsa við Rockall (ICES øki VIb). Stovnurin er uttan fyri lívfrøðiliga tryggjar karmar. Gýtingarstovnurin er í 2000 mettur til 7 tús. tons og tískil minni enn B_{pa} upp á 9 tús. tons. Veidutrýstið er í 1999 mettt til 0.52 (37%) og tí væl oman fyri F_{pa} upp á 0.40 (30 %).

ICES mælir til, at veiðutrýstið verður lækkað niður um F_{pa} svarandi til eina veiðu í 2001 upp á minni enn 2.7 tús. tons.

Stýringin av fiskiskapinum eftir hesum stovni er ikki heppin. EU hevur ásett TAC fyri alt økið VI við einum hámarki fyri, hvussu nógv av hesum TAC kann fiskast í øki VIa, men einki hámark er ásett fyri øki VIb. Ein partur av øki VIb er altjóða sjógvur, og har tók ein nýggjur fiskiskapur eftir hýsu seg upp í 1999. Skip, ið ikki koma úr EU-limalondum, koma ikki undir TAC ásetanina, og kunnu tí frítt fiska har.

Fyri at koma hesum til lívs, metir ICES, at TAC eigur at verða ásett fyri øki VIb fyri seg, og at hetta TAC eisini eigur at umfata altjóða sjógv.



Mynd 15. Stovnsmetingar 2000 av hýsu við Rockall.