

**Fiskirannsóknarstovan**

# **Línuroyndir eftir svartkalva á Hatton Bank**

**Royndir gjórdar við "Hoyvíkingi" í august 2000**

**FRS smárit 00/03**

# Línuroyndir eftir svartkalva á Hatton Bank

Aug. 2000

M/S Hoyvíkingur

Rógvi Mouritsen

Fiskirannsóknarstovan 2000

**Inngangur:** Í Fiskaren stóðu í juli 2000 tvær greinar um, at norsk línuskip hövdu rakt við svartkalva á djúpum vatni á Hatton Bank í juni mánaði. Avgjört varð at senda Hoyvíking avstað at vita hvat var í hesum og hvat kundi veiðast. Túrurin var ætlaður at vara tvær til tríggjar vikur, og hann vardi frá 4. til 18. august 2000. Manningin taldi 12 mans.

Skipari var Anders Viberg av Tvøroyri og stýrimaður Jóin Ellingsgaard av Eiði. Rógvi Mouritsen var við fyri Fiskirannsóknarstovuna.

PS: Sí eisini ískoytið um eina setu á føroyskum øki á sama túri.

**Skipið:** M/s Hoyvíkingur er stállínuskip, heimahoyrandi á Sandi. Skipið er 32,6 m langt, 186 Brt og hevur 500 hk Caterpillar maskinu. Hann er útgjörður við egnimaskinu. Skipið hevur ísfiskalast.

**Reiðskapur:** Reiðskapurin var 11,5 mm lína, spoonpolyester (59 línur svørt/tjórað) og 11,5 mm grøn polyester (11 línur), alt var svøvlalína. Umleið 860 húkar vóru á hvørjum stokki. 48 línur hövdu 120 cm millum svøvlarnar og restin, 22 línur, hövdu 132 cm.

Hvør stubbi var umleið 5500 m til longdar.

Húkarnir vóru nr. EZ12, nakað innboygdir við oddin. Teymar nr. 14.

Uppstandarar vóru 1200 favnar av 11,5 mm spoonpolyester.

Vørp blivu ikki brúkt, men ketulodd à 28 kg, 3 lodd til hvønn uppstandara við umleið 3 favnum ímillum hvørt, á einum stroppi fyri seg sum var umleið 12 favnar langur, annar endin í línuna og hin í uppstandaran.

4 hvítar trolkúlur à 2,5 kg uppdrift blivu klipsaðar upp á uppstandaran 200 fv frá loddunum, og 6 sama slag trolkúlur klipsaðar upp á uppstandaran, framman fyri forgangaran.

Agnið var høguslokkur og nakað av makreli.

**Árstíð, streymur og onnur viðurskifti:** August er góð árstíð til veður, men hóast tað, var sjaskveður í 2 dagar, 12-15 m/s av suðri og útsynningi, men annars var veðrið gott. Streymur órógvaði lítið og einki fiskiskapin, heldur ikki tá vindurin frískaði. Einaferð, suðuri á Edorasbank, rak tað tó so mikið um forgangaran, at hann var næstan undir, men kortini var rättuliga lætt at draga línuna. Edorasbank er beint suður frá Hatton.

Har var friðarligt til onnur skip, tó sóust 4 eysturlendsk tunfiskaskip, ið settu eystur/vestur og línuflot hjá teimum sóust javnan, men Hoyvíkingur hevði ikki fortred av hesum.

**Seting:** Línan varð sett sum vanligt. Sett varð við 4,5 til 5 míla ferð. Mett bleiv, at línan hevði umleið ein tíma til hon stóð á botni. Í minsta lagið 6 tímar lótu vit ganga frá tí at endaboyan varð slept, til hon varð tikin aftur. Egniprosentið var alla tíðina millum 80 og 82%, talt aftur av hekkuni.

**Draging:** Roynt bleiv við 2 stubbum, ið hvør var upp á 5 stokkar, umleið 4260 húkar upp á stubban. Tað tók umleið 1 tíma at draga fyrra uppstandaran.

Av tí at hendan línan var væl sverari enn tað Hoyvíkingur brúkar vanliga, blivu eignarin og dragingarmaskinurnar broyttar til hesa nýggju línutjúktina. Tað vísti seg, at eignarin og splittarin ikki riggaðu so væl eftir broytingarnar, og tískil bleiv egningin ikki góð, og dragingin tók umleið dupult so langa tíð, sum vanligt vildi verið.

Skiparin og stýrimaðurin vóru samdir um, at har er gott at draga línu. Viðhvørt var tó tungt at draga og nógv stóð á línuni, men enda fingi vit ongan, uttan iva tí at línan var so sver. Skiparin heldur, at 9 mm lína hevði eisini hildið til trýstið, meðan 7 og 7,5 mm hevði verið for smekkurt.

Korallir vórðu ikki til nakað fortred fyri dragingina, hóast vit onkuntíð vóru á korallbotni, men fyri tað mesta var bleytur botnur. Eingin lína varð mist.

**Leiðir:** Roynt bleiv bert á NV- og V-síðuni á Hatton Bank og norður av toppinum á Edorasbank. Dýpini vóru frá 680 til 900 favnar. Ein stubbi varð settur á føroyskum øki, á 61°40'N-13°10'V.

**Úrslit:** Veiðan av svartkalva í talvuni er uppgivin í ókrumdari vekt. Garnar vóru 6,3% av heilari vekt og garnar pluss rogn vóru 12,3% av heilari vekt. Tann svartkalvin, sum vit fingi, hevði eina miðalvekt upp á 7,7 kg rund vekt. Næstan øll veiðan var rognafiskur.

Í flestu støðum var veiðan smálig. Frægest var á leiðini millum 57 og 58 stig norður, á dýpum millum 800 og 860 favnar. Tað mesta vit fingi á Hatton á einum stubba var 47 stk. svartkalva, sum vigaðu 378 kg (rund vekt). Veiðan pr. 1000 egndar húkar var umleið 105 kilo av ókrumdum svartkalva. Nakað var av avbitnum svartkalva og onkur bleiv mistur við rulluna. Hesir eru ikki taldir við í veiðuni.

Sí annars dagbók og veiðuyvirlit niðanfyri.

**Hjáveiðan:** Nógv var á av øðrum fiskasløgum, men bert fá brúkilig sløg. Nakrar fáar blálongur vóru á, tá vit vóru grynri enn 800 favnar. Rísna langasporl var á nøkulunda javnt, á dýpum størri enn 800 favnar. Mesta av hjáveiðuni var svarthávar, rottutrónur, djúpállur, fjaðurfagra havmús, onkrar djúrvatnsskøtur og einkult onnur fiskasløg vóru eisini, og millum 400 og 800 húkar á hvørjum stubba høvdu fisk av nevndu sløgum. Glíggj- og skrubbhávar vóru nakrir fáir og teir blivu tiknir til sættis seinna partin av túrinum.

Í lastini vóru umleið (krumd vekt):

1950 kg svartkalvi, herav 28 kg av svartkalva II fyri 17 kr/kg, restin var svartkalvi I fyri 21 kr/kg.

1347 kg av glíggj- og skrubbhávi, sum vit fingi 4 kr/kg fyri.

857 kg rísna langasporl á 2 kr/kg.

443 kg blálonga á 8 kr/kg.

**Ískoyti:** Ein stubbi (4260 húkar) bleiv settur á eini grynnu, sum er innan fyri føroyskt sjómark, pos. 61°40'N-13°09'V og 61°39'N-13°12'V, dýpið ávikavist 790 og 700 favnar, tað grynsta 620 favnar. Veiða 49 svartkalvar, sum vigaðu 396 kg rund vekt (pluss 15 stk avbitnar og mistar). Hjáveiða var uml. 100 kg rísna langasporl. Nógv korall, tungt at draga.

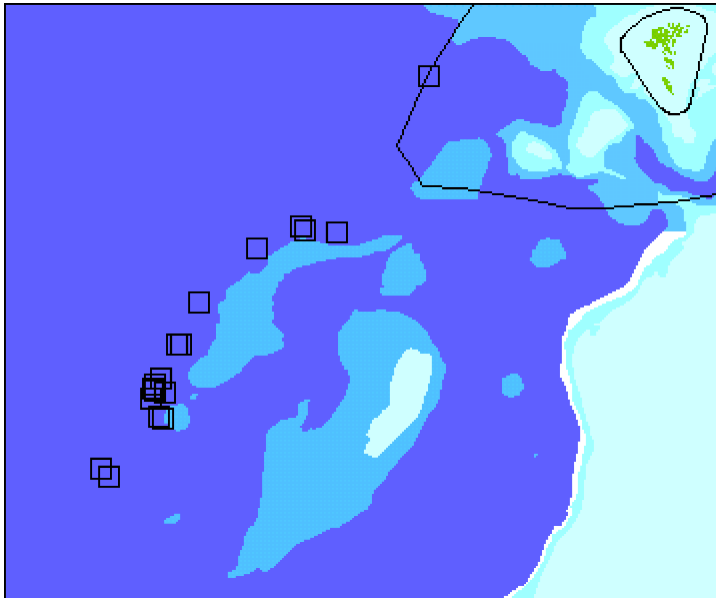
**Niðurstøða:** Á Hatton Bank var frægasta veiðan á umleið 57°27'N-20°25'V. Dýpið umleið 830 favnar. Har fingust upp í umleið 105 kg pr. 1000 egndar húkar. Vit drógu pr. stubba umleið 3450 egndar húkar.

Fyri ein stubba vildi veiðan tá verið 363 kg av ókrumdum svartkalva, ella umleið 320 kg av krumdum. Eitt línuskip, sum fekk drigið 5 slíkar stubbar um dagin, og alt annað líka, vildi so havt eina veiðu upp á umleið 1600 kg av krumdum svartkalva um dagin.

Hjáveiðan, hóast ikki stór, vildi bøtt nakað upp á veiðuna eisini.

Royndin inni á føroyskum øki tíðir upp á nakað somu veiðu, ella heldur frægari, men har eru, tað man veit, bert tvær smáar 'grynnur', umleið 2 fjórðingar hvønn vegin, so økið er ikki stórt, og er kanska skjótt at fiska upp.

Húkastøddin skuldi allarhelst verið eitt nummar størri.



Mynd 1. Setur á túrinum.

**Talva 1. M/s Hoyvíkingur á Hatton Bank við línu eftir svartkalva. August 2000. Veiðan er rund vekt.**

Stat.nr.	Dato	Seta	Klokkan	Positióin	Positióin	Dýpi	Veður	Tíð til	Veiða kg
		Draga		N-breidd	V-longd	fvn.	ms.	setuna	svartkalva
1	6	Seta	1600	5930	1536	855	Stilli		
		Seta	1615	5929	1536	841	-		
1	6	Draga	1835	5930	1535	857	-		
		Draga	2035	5930	1535	840	-	4t 35m	0
2	7	Seta	1615	5758	1951	900	SSV 4		
		Seta	1650	5757	1947	889	-		
2	7	Draga	2350	5759	1950	893	-		
	8	Draga	330	5758	1947	890	-	10t 45m	68

3	7	Seta	2055	5757	1945	828	-		
		Seta	2125	5756	1941	783	-		
3	8	Draga	430	5757	1944	835	-		
		Draga	800	5757	1941	797	-	11t 05m	204
4	8	Seta	1248	5730	2015	768	NE 5		
		Seta	1320	5728	2012	735	-		
4		Draga	1855	5728	2013	740	-		
		Draga	2300	5730	2015	770	-	10t 48m	65
5	8	Seta	1553	5713	2030	834	-		
		Seta	1620	5712	2026	796	-		
5	9	Draga	310	5713	2027	811	NV 8		
		Draga	710	5714	2030	853	-	16t 03m	239
6	9	Seta	1945	5615	2151	825	Stilli		
		Seta	2015	5613	2150	793	-		
6		Draga	110	5614	2150	808	-		
		Draga	645	5616	2149	848	SE 8	11t 00m	51
7	9	Seta	2245	5609	2138	803	Stilli		
		Seta	2325	5612	2139	823	-		
7	10	Draga	800	5610	2139	808	SSE 8		
		Draga	1320	5612	2138	816	-	14t 35m	19
8	11	Seta	620	5656	2013	645	SSV 8		
		Seta	650	5657	2017	693	-		
8	11	Draga	1320	5657	2013	645	-		
		Draga	1740	5658	2015	679	-	11t 20m	16
9	11	Seta	1135	5658	2017	695	-		
		Seta	1210	5659	2021	742	-		
9	11	Draga	1755	5658	2017	692	-		
		Draga	2220	5659	2019	722	-	10t 45m	101
10	12	Seta	130	5718	2010	672	SSV 10		
		Seta	215	5719	2014	713	-		
10	12	Draga	800	5720	2014	716	-		
		Draga	1405	5719	2010	678	SSV 12	12t 35m	12
11	12	Seta	600	5722	2027	876	-		
		Seta	645	5722	2023	815	-		
11	12	Draga	1515	5723	2022	821	SV 15		
		Draga	2045	5724	2025	865	-	14t 45m	345

12	13	Seta	10	5720	2026	843	VSV 10		
		Seta	50	5718	2024	809	-		
12	13	Draga	535	5719	2025	822	-		
		Draga	1000	5720	2026	842	-	9t 50m	198
13	13	Seta	400	5724	2024	843	-		
		Seta	445	5722	2021	797	-		
13	13	Draga	1130	5723	2022	816	-		
		Draga	1645	5725	2024	860	-	12t 45m	363
14	14	Seta	200	5832	1914	867	SV 8		
		Seta	245	5831	1909	769	-		
14	14	Draga	930	5832	1908	758	-		
		Draga	1530	5833	1911	813	SSV 5	13t 30m	136
15	14	Seta	2335	5918	1743	861	SV 4		
	15	Seta	10	5919	1738	787	-		
15	15	Draga	520	5918	1742	866	-		
		Draga	1130	5920	1737	820	Stilli	11t 55m	15
16	15	Seta	1800	5935	1632	858	-		
		Seta	1818	5933	1630	814	-		
16	15	Draga	50	5936	1630	880	-		
		Draga	600	5933	1628	816	-	12t 00m	20
17	15	Seta	2330	5933	1627	845	-		
		Seta	2359	5931	1627	782	-		
17	16	Draga	915	5934	1625	809	-		
		Draga	1500	5932	1623	807	-	15t 30m	6
18	17	Seta	1045	6140	1309	790	-		
		Seta	1115	6139	1312	700	-		
18	17	Draga	1600	6140	1310	775	NV 6		
		Draga	2200	6139	1313	742	NV 12	9t 15m	396



