

Rist í svartkjaftatrolu

Royndir gjórdar umborð á M/tr Christian í Grótinum og umborð á M/tr Næraberg

Rist í svartkjaftatrolu

Verkætlan gjørd í samstarvi millum trolvirkið P/F Vónin, svartkjaftaskipini og Fiskirannsóknarstovuna.

Verkætlanin er fíggað av: trolvirkinum Vónini, svartkjaftaskipunum og játtanini ”varðveiting av fjølbroyttum flota”.

Staðið fyri royndunum: Áslakur Hansen, P/F Vónin og Kristian Zachariassen, Fiskirannsóknarstovan

Skrivað frágreiðing: Kristian Zachariassen, Fiskirannsóknarstovan

Innihald

Samandráttur	Síða 2
Endamál	Síða 3
Útgerð og framferðarháttur	Síða 3
Úrslit	Síða 4
Niðurstøða	Síða 7
Tøkkir	Síða 7
Tekning av rist og ristsektión (mynd 12)	Síða 8
Areal av ristum (Talva 2)	Síða 9
Areal av ristum (Talva 3)	Síða 10
Stødd av toski, plastikkrist 60 mm (mynd 13)	Síða 11
Stødd av upsa, plastikkrist 60 mm (mynd 14)	Síða 11
Veiða við og uttan rist Flexigríð 50 mm (mynd 15)	Síða 12
Ávegisfrágreiðing, Christian í Grótinum, nov. 04	Síða 13
Ávegisfrágreiðing, august 2005.	Síða 15
Treytir at nýta svartkjaftarist í Islandi	Síða 22
Ávegisfrágreiðing, Næraberg, sept. 05	Síða 26

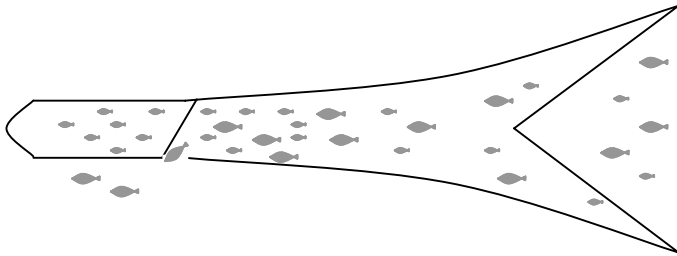
Samandráttur

Óynskt hjáveiða av toski og upsa í svartkjaftafiskiskapinum hevur seinnu árin av og á verið ein trupulleiki hjá skipunum, sum fiska svartkjaft við flóttitroli.

Serliga er hjáveiðan at fáa í føroyskum og í íslenskum øki (S. Lamhauge 2004: Hjáveiða í svartkjaftafiskiskapi). Longur suðuri, millum annað vestan fyri Írland og í altjóða sjógvi, er veiðan so at siga bara svartkjaftur.

Samlaða veiðan av svartkjafti í føroyskum øki var 435.000 tons í 2004. Føroyska veiðan í 2004 var íalt 317.000 tons. Av hesum vórðu 45 %, 145.000 tons fiskað í føroyskum sjógvi og 23 %, 74.000 tons í íslenskum sjógvi.

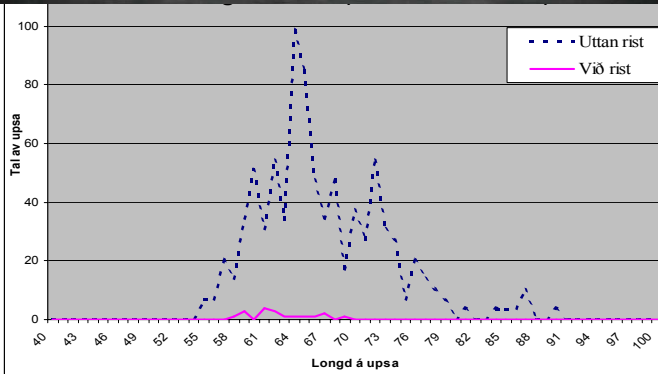
Kanningar hjá Fiskirannsóknarstovuni vísa, at hjáveiðan av upsa í føroyskum øki í november – desember er 3,2%, millum 0% og 20%, (S. Lamhauge 2004: Hjáveiða í flóttitroli). Í mai-juni var hjáveiðan í føroyskum øki 2,2%, millum 0,6% og 14,9 %, (S. Lamhauge 2005: Hjáveiða í flóttitroli.). Aðrar kanningar í Íslandi og Føroyum vísa, at hjáveiðan av upsa í føroyskum øki í miðal er um 1 %. Av toski var hjáveiðan minni. Í íslenskum øki var hjáveiðan av upsa og toski størri enn í føroyskum øki.



Mynd 1: Myndin vísir, hvussu ein skiljirist virkar.



M



ymiskum ristum í svartkjaftafiskiskapinum, fyri at finna fram til eina hóskandi skiljirist, sum skilir mest møguligt av hjáveiðuni frá, uttan at svartkjaftur fer út við.

Fyri at sleppa undan hesari hjáveiðu vóru royndir gjørdar í 2004 og í 2005 við at hava skiljirist í trolinum fyri at skilja upsan og toskun út úr trolinum, og fáa svartkjaftin í trolposan. Hesar royndir hava eydnast væl. Við at nýta rist verður so gott sum allur upsan og toskun skildur út úr trolinum. Lítið og einki av svartkjafti fer út saman við.

Ristir úr ymiskum tilfari eru royndar, og mett verður, at tann best egnaða ristin er ein "Flexigrid". Hetta er ein rist, sum er gjørd úr stuttum rörum við enda ígjøgnum, soleiðis at hon fellur saman, tá trolid verður tikið inn. Roynd eru 2 ymisk millumrúm millum rimarnar, 60 mm og 50 mm, og tað vísir seg at bæði millumrúmin skilja ein stóran part av hjáveiðuni frá, men við 50 mm ímillum rimarnar fer enn minni ígjøgnum av toski og upsa enn við 60 mm. Í Íslandi er ásett, at nýtast skal rist í stórum økjum. Millumrúmið millum rimarnar skal vera 55 mm. Hetta er helst eisini ein passandi avstandur at hava í føroyskum øki.

Royndirnar í føroyskum og íslenskum øki við skiljirist í svartkjaftatrolu vísa, at við rist í trolinum kann sleppast av við 95 % av tí óynsktu hjáveiðuni, uttan at missa meira enn uml. 1 % av svartkjafti út saman við.

Endamál.

Endamálið við royndunum var at gera royndir við

Flestu svartkjaftatrolarar hava stutt troldekk, og tí má ristin kunna fara uppá somu netatrumlu, sum trolið fer uppá. Henda rist skal tí eisini vera arbeiðslig og tola at bogna og koma ímóti kantum uttan at brotna.

Utgerð og framferðarháttur.

Royndirnar við rist eru gjørdar umborð á M/tr Christian í Grótinum í nov 2004 og juni 2005 og umborð á M/tr Næraberg september 2005. Umframt hevur Næraberg nýtt eina av hesum somu ristum síðan august 2005. P/F Vónin hevur tilgagað ristirnar og gjørt net til tær (ristsektiúnir).

M/tr Christian í Grótinum er 74,5 m langur og er merktur 1920 BT. Maskinan er Caterpillar 6700 Hk, sum gevur eitt pelatrekk uppá 75 tons. Trolið, sum hann nýtti, var eitt Vónin 2048 meskar. Gapið á hesum troli er 100 m x 200 m.

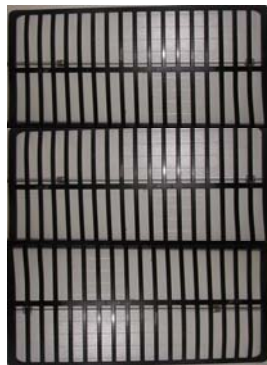
M/tr Næraberg er 93,4 m langur og er merktur 3797 BT. Maskinan er Caterpillar 2 x 4260 Hk, sum gevur eitt pelatrekk uppá 45 tons. Trolið, sum hann nýtti, var eitt Egersund 1632 meskar. Gapið á hesum troli er 80m x 150m. Næraberg virkar svartkjaft til matna.

3 sløg av ristum vóru roynd. Ein rist úr stáli, ein úr plastikki og ein, sum er gjørd úr plastrørum við enda ígjøgnum, soleiðis at hon ikki bognar, men heldur fellur saman, tá hon kemur ímóti t.d. vanganum á netatrumluni.

Ristirnar vóru settar í eina ristsektiún, so at skjótt var at taka tær úr ella seta tær í. Mynd 13 vísir tekning av ristsektiúnini. Hallið á ristunum var 50° - 60°



Mynd 4: Stálist



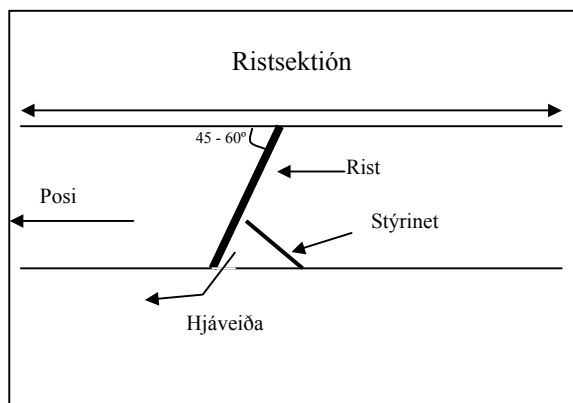
Mynd 5: Plastrist



Mynd 6: Flexigríd



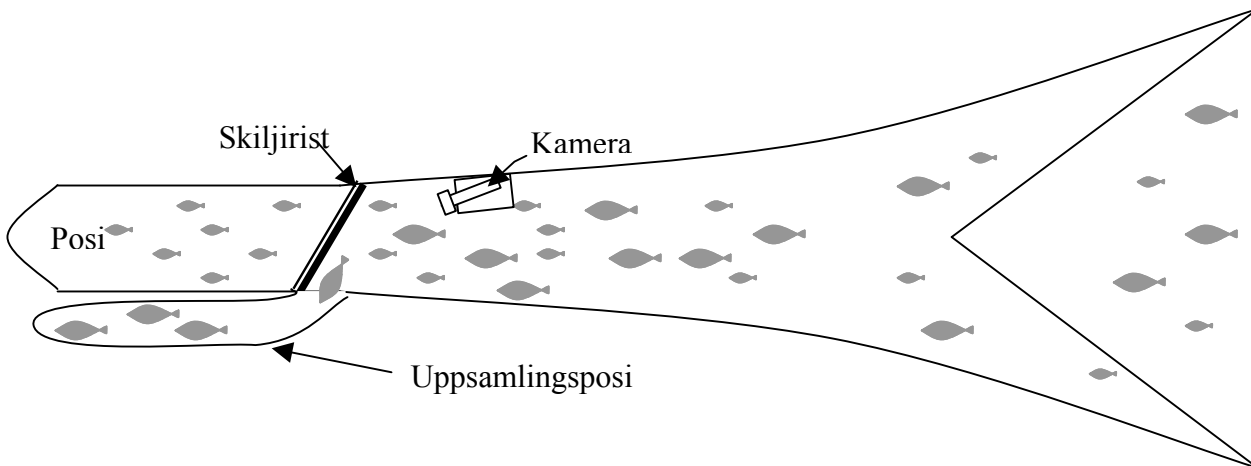
Mynd 7: Ristsektiún



Mynd 8: Rist og ristsektiún

Fyrra sløgja, nevnsu tær ymisku ristirnar royndust í sjónum, og arbeiðslig óvarkamera nógv nýtt til hesar royndirnar. Brot av hesum upptøkum er hjálagt.

Hjáveiðan var kannað, við at uppsamlingsposi varð settur á opið, har fiskurin, sum ikki fer gjøgnum ristina, fer út. Tó var eisini roynt uttan uppsamlingsposa og uttan rist fyri at kannar, um munur var á fiskiskapinum.

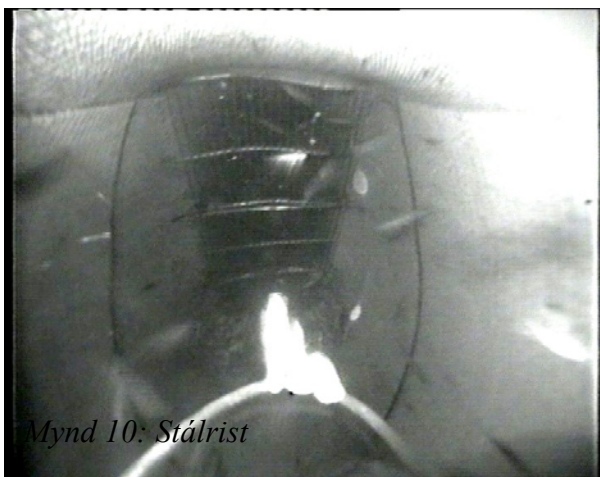


Mynd 9: Myndin vísir, hvar uppsamlingsposin var festur. Smái fiskurin skal fara í gjøgnum ristina, meðan tann stóri, sum ikki sleppur ígjøgnum, fer í uppsamlingsposan.

Hjáveiðan í posanum varð longdarmátað, og nøgdin skrásett, tá tað var møguligt. Hjáveiðan í uppsamlingsposanum var longdarmátað og nøgdin skrásett øll tóvini, hann var á.

Úrslit:

Fólk frá Fiskirannsóknarstovuni og P/F Vónini hava verið úti við hesum skipum í tilsamans 32 dagar. Íalt umleið 25 undirsjóvarupptøkur av teim ymisku ristunum og bellinum eru gjørdar. Tær flestu eru gjørdar, meðan royndirnar vórðu gjørdar, men nakrar hevur manningin á Christiani í Grótinum og Nærabergi sjálv staðið fyri.



Mynd 10: Stálrist

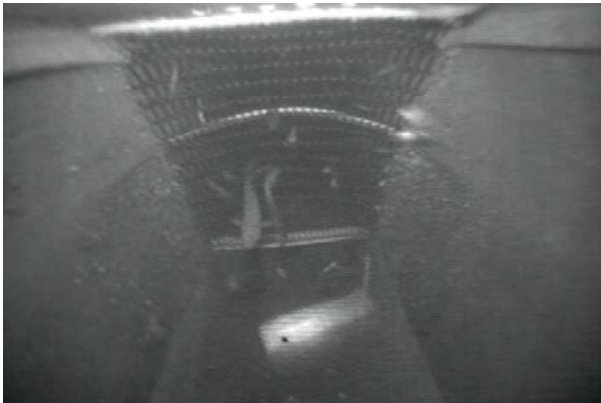
Tann fyrsta ristin, sum roynd varð, var gjørd úr stáli. Mátið á ristini var 1,60m x 3,60m í trimum stykkjum á 1,60m x 1,20m. Stykkini vóru heft saman við ketulásam. Henda rist vísti seg at síla best sjógv av teim 3 ristunum, sum royndar eru higartil, men trupulleikin við hesi ristini er, at hon bognar sera lætt og rættar seg ikki út aftur.



Tann næsta ristin, sum roynd varð, var gjørd úr plasti. Hon var gjørd úr sama tilfari, sum rækjuristir verða gjørdar úr. Hesar ristir verða keyptar úr Canada. Mátið á ristini var 1,60m x 3,60m í trimum stykkjum á 1,60m x 1,20m.

Hetta eru somu ristir, sum royndar eru í Íslandi.

Fyrirmyndin við hesum tilfari er, at tað er lætt, og tað heldur bognar enn brotnar. Vansin er, at tað er nógvtilfar í ristini í mun til flatuna, soleiðis at ristin tekur nógvan sjógv á seg og gjøgnumstreymingurin verður ringur gjøgnum ristina.



Mynd 12: Flexigrid

Tann 3 og 4. ristin, sum royndar vórðu, vóru gjørdar úr plastrørum, sum vóru drigin uppá ein enda og fest saman, sum eitt net. Hetta slagi av rist kallast fyri “flexigrid” og verður gjørt í Hetlandi. Hesar ristir hava verið nýttar í alivinnuni í nøkur ár til at støddarskilja laks við í ringunum.

2 støddir av hesum ristum vóru royndar, 3,50m x 1,60m og 3,50m x 2,00m. Hesar ristir vístu seg at rigga væl. Fiskurin fór væl ígjøgnum ristina, og hon var lætt at arbeiða við á dekknum.

Uppsamlingsposi varð á nøkur tóv við teim ymisku ristunum, fyri at vita, hvussu nógvt av svartkjafti og hvussu nógvt av hjáveiðu, ristinar sílaðu út.

Nøkur tóv var eingin uppsamlingsposi á, fyri at kanna um uppsamlingsposin ávirkaði ristina og skiljingina. Eisini vóru nøkur tóv, har eingin rist var á trolinum, fyri at kanna, um nakar munur var á fiskiskapinum við og uttan rist. Hvørki rist ella uppsamlingsposi vístu seg at hava nakra ávirkan á fiskiskapin ella skiljingina.

Úrslitið av royndunum er víst niðanfyri.

Stálist 60 mm (Christian í Grótinum nov.2004)

Veiða miðal: 90 tons

Hjáveiða í uppsamlingsposa: 0,05 %

Svartkjaftur út við rist: < 0,1 %

Tað er sera torført at meta um, hvussu nógvt av hjáveiðu var í vanligu posanum, tí tað gongur sera skjótt at fáa veiðuna í lastina (600 tons um tíman).

Plastrist 60 mm (Christian í Grótinum juni 2005)

Veiða miðal: 20 tons

Hjáveiða í uppsamlingsposa: 2 %

Svartkjaftur út við rist ca. 1 %

Tað er sera torført at meta um, hvussu nógvt av hjáveiðu var í vanligu posanum, tí tað gongur sera skjótt at fáa veiðuna í lastina (600 tons um tíman).

Flexigrid 60 mm (Christian í Grótinum juni 2005 og Næraberg aug.2005)

Veiða miðal: 50 tons

Hjáveiða í uppsamlingsposa: Ongan uppsamlingsposa á.

Svartkjaftur út við rist Ongan uppsamlingsposa á.

Hjáveiða í vanligum posa: 0,2 % Skrásett umborð á Næraberg.

Flexigrid 50 mm(Næraberg sept. 2005.)

Tóv nr.	1	2	3	4	5	6	7	8	Miðal (3 – 8)
Veiða tons	0	2	45	45	45	50	10	10	
Uttan rist/upsamlingsposi %	0	0	13,6	7,33	5,2				8,71%
Við rist %	0	0			0,26	0,03	0,02	0,72	0,26%

Talva 1: Veiða og hjáveiða av upsa við og uttan “Flexigrid” við 50 mm millum rimarnar. Tóv 1 og 2 eru ikki tikin við, tí veiðan var ov lítil.

Royndirnar vístu, at eingin munur var á fiskiskapinum við og uttan rist. Tóv 3, 4, 5 og 6 vóru í sama øki.

Undirsjóvarupptøkur.

Undirsjóvarupptøkur eru gjørdar av øllum ristunum, aftanfyrir ristina og av bellinum, tá eingin rist var í. Hesar upptøkur vísa, at svartkjaftur er ein sera passivur fiskur, tá hann er komin aftur, har ristin stendur. Hann meira ella minni fer við streyminum og svimur næstan ikki sjálvur. Ein fløga við brotum av hesum upptøkum er hjáløgd.

Stálríst

Undirsjóvarupptøkur av stálrístinum vístu, at hon sílar sera væl. Hon stendur gott í trolinum, og netið er uppspílað rundanum hana. Allur svartkjafturin fór beint aftur ígjøgnum ristina.

Plastríst

Undirsjóvarupptøkur av plastrístinum vístu, at sjógvurin ikki slapp so væl aftur ígjøgnum ristina, sum við stálrístinum. Netið frammanfyri ristina posaði út, og fiskur legði seg á netið frammanfyri. Svartkjafturin vísti seg tó at fara aftur ígjøgnum ristina, og lítið av svartkjafti var í uppsamlingsposanum.

Flexigrid

Undirsjóvarupptøkur av “Flexigrid” vístu, at hon sílar sjógvin eitt sindur verri enn stálrístin, men nógv betur enn plastrístin. Netið stendur væl rundan um ristina, og svartkjafturin fer væl aftur ígjøgnum. Tá trolíð fer út, liggur ristin saman, men so hvørt trolíð letur seg upp, fer ristin sundur, og tá trolíð er komið at standa, er ristin uppspílað við einum lítlum bugi í miðjuni.

Upptøkurnar vístu eisini, at tað er sera týðningarmikið, at netið í trolinum passar saman við ristsektiúnina. Um ristsektiúnin ikki passar til trolíð, stendur netið rundanum ristina ikki, sum tað skal og ger, at ristin ikki opnar seg, sum hon skal.

Sama hall á ristini, 50° – 60°, var nýtt til allar royndirnar. Hetta hall vísir seg at vera passandi. Hvat hallið er, tá trolíð er í sjónum er ringt at meta um, tí eingin hallmátari var á ristini.

Niðurstøða.

Royndirnar vísa, at tað ber væl til at hava rist í svartkjaftatrolí. Sleppast kann av við uml. 95% av óynsktu hjáveiðuni og missurin av svartkjafti er bert uml. 1 %.

3 ymisk sløg av ristum eru roynd, stál, plastikk og Flexigrid. Há skipum, sum hava stutt troldekk, er tann best egnaða Flexigrid, tí hon fellur saman, tá hálað verður. 2 støddir av ristum eru royndar, 3,60m x 1,60m og 3,60m x 2,00m. Skiparum dámar best ta størri ristina, tí teir meta, at hon sílar betur, um fiskiskapurin er heilt góður.

Hallið á ristunum, vit hava roynt hevur verið 45° - 60°, tá tær eru í settar. Eingin hallmátari var nýttur undir royndunum, so ikki ber til at siga, hvat halli á ristunum er undir fiskiskapi. Í Íslandi nýttu teir 45° hall, tá teir gjørdur teirra royndir, og tað vísir seg eisini at rigga, siga teir.

Royndir eru gjørdar við 50mm og 60mm millum rimarnar, og bæði rigga væl. Tó eigur enn minni av toski og upsa at fara ígjøgnum eina rist, sum hevur 50mm millum rimarnar. Í Íslandi skulu skip nýta 55mm millum rimarnar, og tað er eisini passandi hjá okkum. Ein annar fyrimunur við at nýta sama avstand millum rimarnar, sum í Íslandi, er, at so sleppa skip frá at hava fleiri ristir umborð ísenn, tí ofta verður fiskað bæði í Íslenskum og Føroyskum øki sama túr.

Tøkkir:

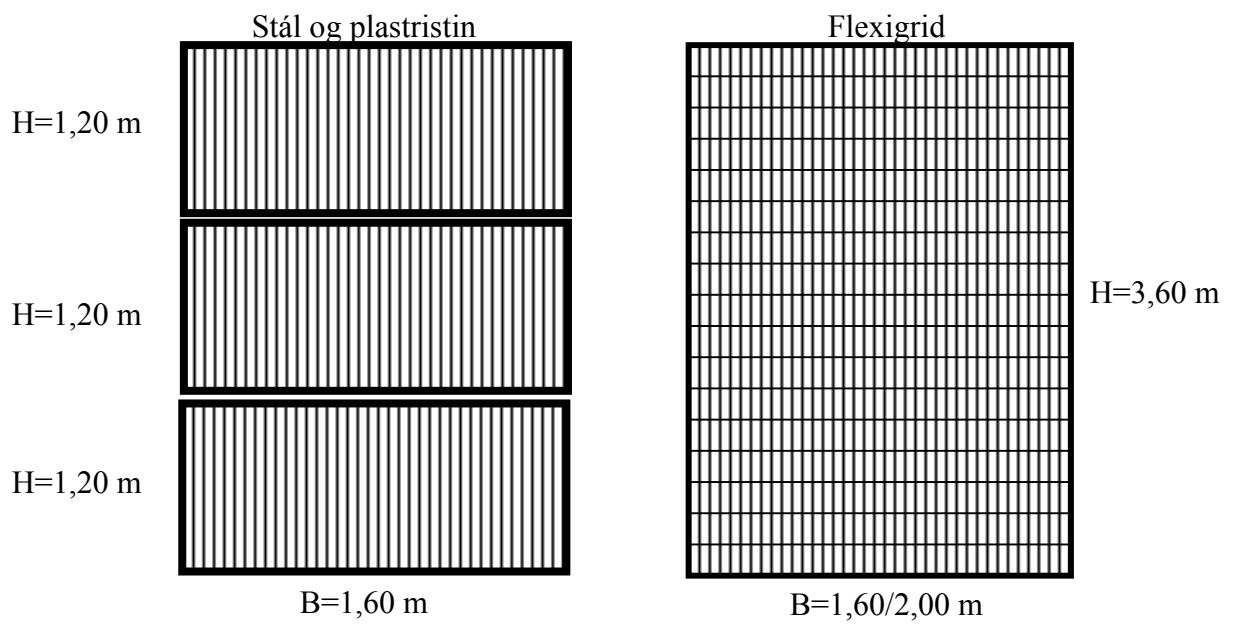
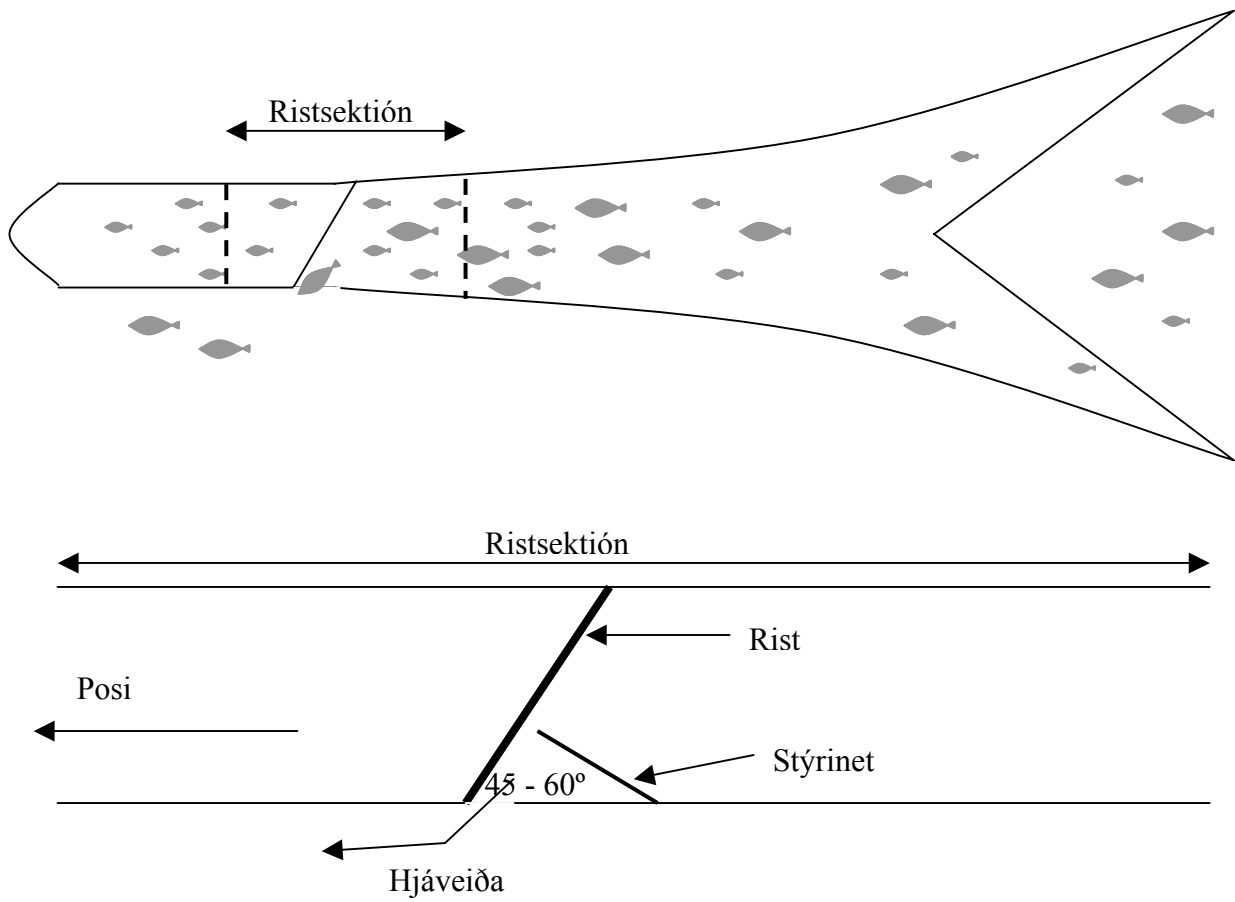
Um skipari og manning á Christiani í Grótinum og Nærabergi umframt arbeiðsfólkið á P/F Vónini ikki høvdu havt so stóran áhuga í royndunum, sum teir høvdu, so var henda verkætlan ikki komin so væl ávegis, sum hon er.

Fleiri ristir eru royndar, og nógvar broytingar eru gjørdar við hvørjari rist, umframt arbeiði av at seta undirsjóvarkameraði á og taka tað av trolinum.

Uttan gott samstarv við P/F Vónina, svartkjaftaskipini og Fiskimálaráðið var henda verkætlan ikki vorðin til veruleika. P/F Vónin og svartkjaftaskipini figgjaðu 50% av verkætlanini og játtanin "Varðveiting av fjøllbroyttum fiskiflota" figgjaði 50%.

Takk til skipara og manning á M/S Tjaldrinum, sum sigldu fólk frá Fiskirannsóknarstovuni út til M/tr Næraberg, ið var staddur á Íslandarygginum.

Rist og ristsektión



Mynd 13: Ristir og ristsektión.

Areal av tilfari í mun til flatuna á ristini

Rist 3,60m x 1,60m						Munur areal		
	Areal	Rimar	Areal tilfar	Areal luft	% Tilfar	6,15 m2	4,9 m2	
Flexi grid 15 mm 60 mm avstand	5,76	22	1,66	4,1	28,82	2,05	0,8	
Flexi grid 20 mm 60 mm avstand	5,76	21	1,94	3,82	33,68	2,33	1,1	
Flexi grid 25 mm 60 mm avstand	5,76	19	2,07	3,69	35,94	2,46	1,2	
Plastik Canada 60 mm avstand	5,76	17	2,21	3,5475	38,41	2,60	1,4	Rimar 25mm og ramma 50mm
Stál 60 mm avstand	5,76	21	1,50	4,26	26,04	1,89	0,6	Rimar 10mm og ramma 50mm
Flexigrid 15 mm 50 mm avstand	5,76	25	1,87	3,89	32,47	2,26	1,0	
Flexigrid 20 mm 50 mm avstand	5,76	23	2,13	3,63	36,98	2,52	1,3	
Flexigrid 25 mm 50 mm avstand	5,76	22	2,36	3,4	40,97	2,75	1,5	
Plastik Canada 50 mm avstand	5,76	19	2,38	3,3825	41,28	2,77	1,5	Rimar 25mm og ramma 50mm
Stál 50 mm avstand	5,76	25	1,64	4,12	28,47	2,03	0,8	Rimar 10mm og ramma 50mm
Bellur v/diameter 2,8m				6,15 m2				
Bellur v/diameter 2,5m				4,90 m2				

Rist 3,60m x 2,00m						Munur areal		
	Areal	Rimar	Areal tilfar	Areal luft	% Tilfar	6,15 m2	4,9 m2	
Flexi grid 15 mm 60 mm avstand	7,2	27	2,02	5,18	28,06	0,97	-0,3	
Flexi grid 20 mm 60 mm avstand	7,2	26	2,41	4,79	33,47	1,36	0,1	
Flexi grid 25 mm 60 mm avstand	7,2	24	2,57	4,63	35,69	1,52	0,3	
Plastik Canada	7,2	21	2,66	4,5375	36,98	1,61	0,4	Rimar 25mm og ramma 50mm
Stál	7,2	27	1,82	5,38	25,28	0,77	-0,5	Rimar 10mm og ramma 50mm
Flexigrid 15 mm 50 mm avstand	7,2	31	2,21	4,99	30,75	1,16	-0,1	
Flexigrid 20 mm 50 mm avstand	7,2	29	2,59	4,61	36,00	1,54	0,3	
Flexigrid 25 mm 50 mm avstand	7,2	27	2,82	4,38	39,17	1,77	0,5	
Plastik Canada	7,2	24	2,91	4,29	40,42	1,86	0,6	Rimar 25mm og ramma 50mm
Stál	7,2	32	1,99	5,21	27,64	0,94	-0,3	Rimar 10mm og ramma 50mm
Bellur v/diameter 2,8m				6,15 m2				
Bellur v/diameter 2,5m				4,90 m2				

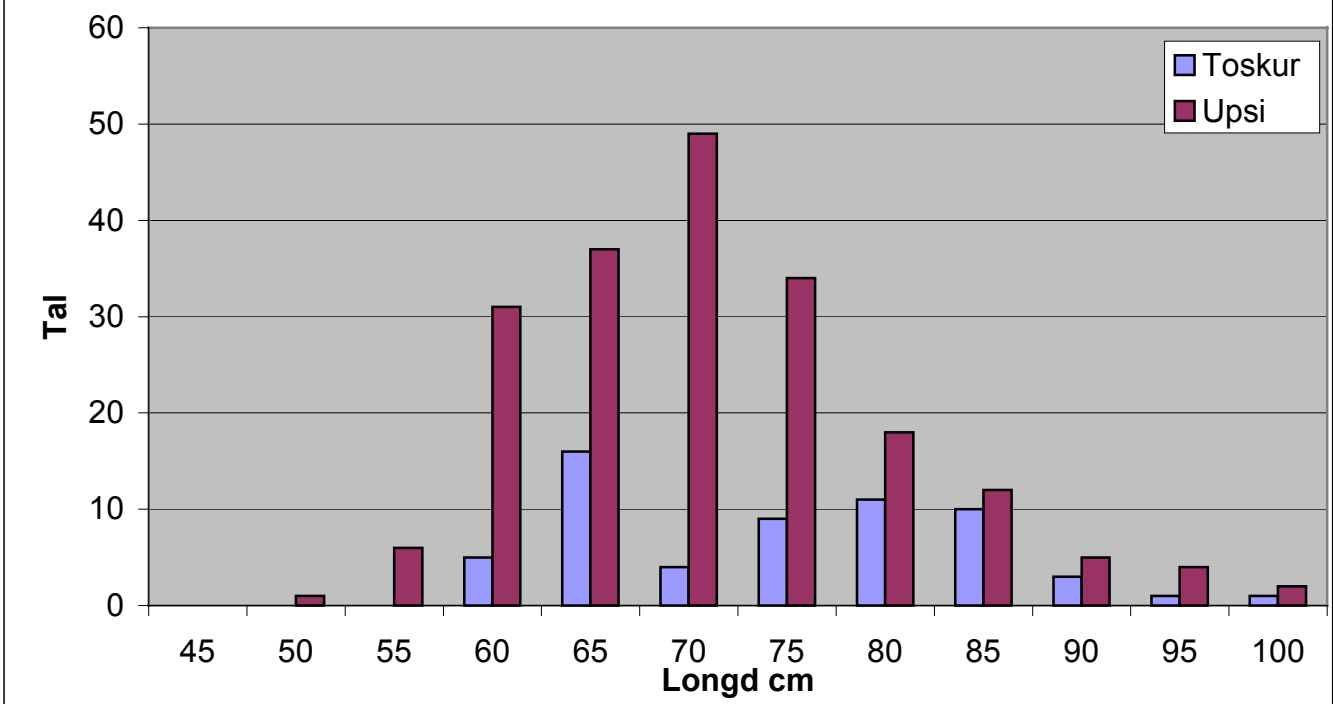
Talva 2: Areal av tilfar í mun til flatuna á ristini

Rist 3,60 m x 1,60 m við 60* (Rist 3,12 m x 1,60 m)							
						Munur areal	
	Areal hol v/60*	Rimar	Areal tilfar	Areal luft	% Tilfar	6,15 m2	4,9 m2
Flexi grid 15 mm 60 mm avstand	4,99	22	1,48	3,51	29,72	2,64	1,4
Flexi grid 20 mm 60 mm avstand	4,99	21	1,74	3,25	34,92	2,90	1,7
Flexi grid 25 mm 60 mm avstand	4,99	19	1,81	3,18	36,19	2,97	1,7
Plastik Canada	4,99	17	1,92	3,07	38,57	3,08	1,8
Stál	4,99	21	1,37	3,62	27,45	2,53	1,3
Flexigrid 15 mm 50 mm avstand	4,99	25	1,71	3,06	34,27	3,09	1,8
Flexigrid 20 mm 50 mm avstand	4,99	23	1,94	2,76	38,86	3,39	2,1
Flexigrid 25 mm 50 mm avstand	4,99	22	2,11	2,53	42,20	3,62	2,4
Plastik Canada	4,99	19	2,07	2,92	41,45	3,23	2,0
Stál	4,99	25	1,48	3,51	29,66	2,64	1,4
Bellur v/diameter 2,8m				6,15 m2			
Bellur v/diameter 2,5m				4,90 m2			

Rist 3,60 m x 2,00 m við 60* (Rist 3,12 m x 2,00 m)							
						Munur areal	
	Areal hol v/60*	Rimar	Areal tilfar	Areal luft	% Tilfar	6,15 m2	4,9 m2
Flexi grid 15 mm 60 mm avstand	6,24	27	1,83	4,41	29,25	1,74	0,5
Flexi grid 20 mm 60 mm avstand	6,24	26	2,16	4,08	34,65	2,07	0,8
Flexi grid 25 mm 60 mm avstand	6,24	24	2,29	3,95	36,63	2,20	0,9
Plastik Canada	6,24	21	2,32	3,92	37,12	2,23	1,0
Stál	6,24	27	1,66	4,58	26,55	1,57	0,3
Flexigrid 15 mm 50 mm avstand	6,24	31	1,99	4,25	31,90	1,90	0,7
Flexigrid 20 mm 50 mm avstand	6,24	29	2,31	3,93	37,08	2,22	1,0
Flexigrid 25 mm 50 mm avstand	6,24	27	2,50	3,74	40,00	2,41	1,2
Plastik Canada	6,24	24	2,53	3,71	40,57	2,44	1,2
Stál	6,24	32	1,80	4,44	28,84	1,71	0,5
Bellur v/diameter 2,8m				6,15 m2			
Bellur v/diameter 2,5m				4,90 m2			

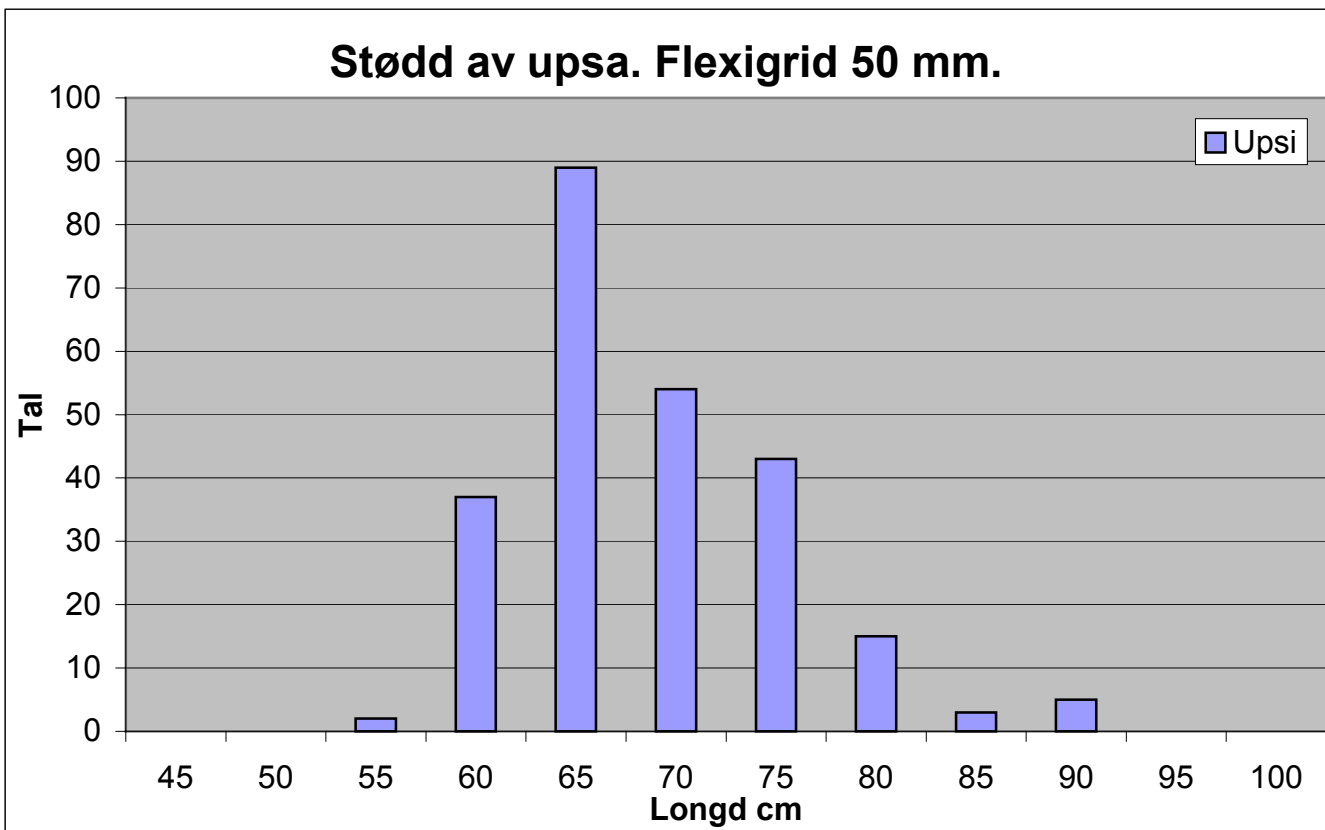
Talva 3: Areal av tilfar í mun til flatuna á ristini

**Stødd av toski og upsa í uppsamlingsposa.
Plastikkrist 60 mm.**

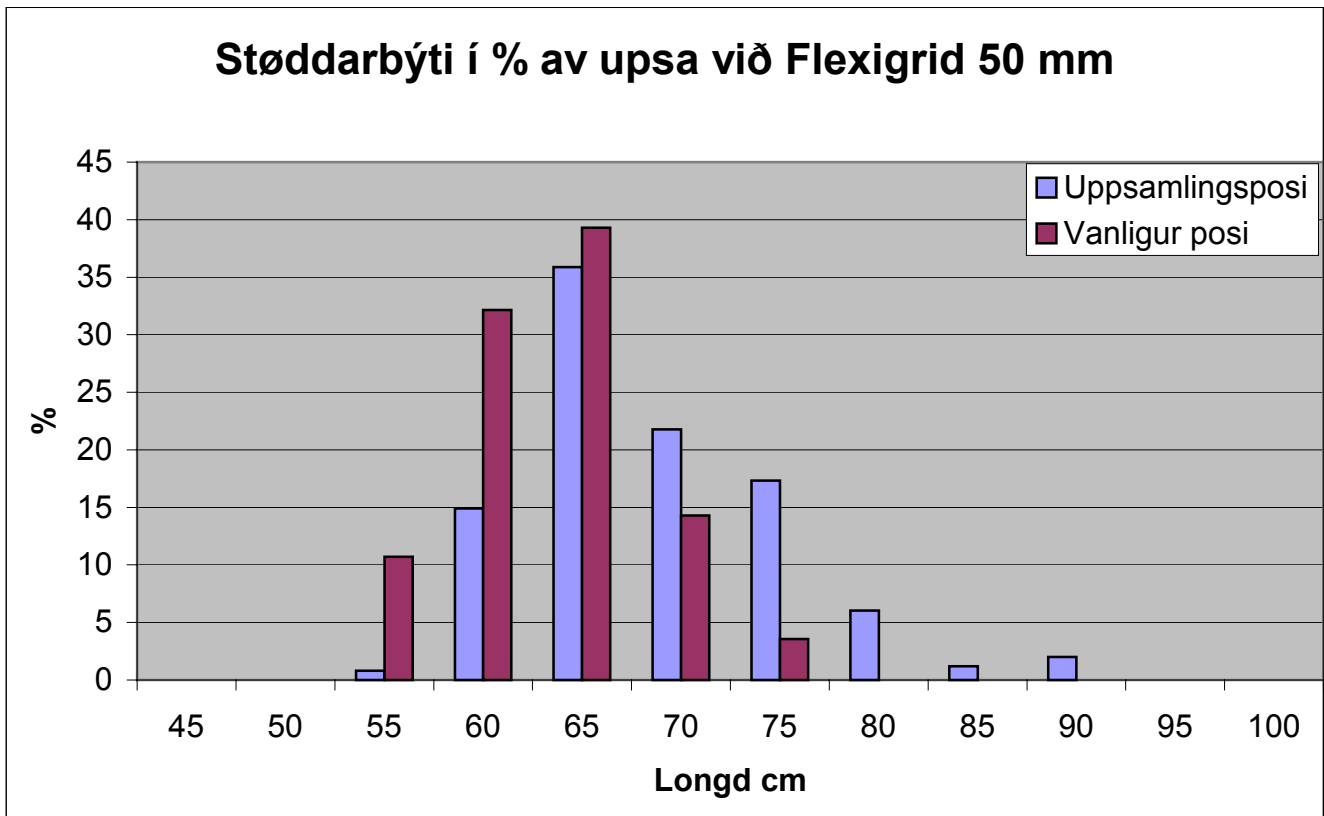


Mynd 14. Stødd av upsa og toski, sum varð skilt út við plastikkrist við 60 mm millum rimarnar.

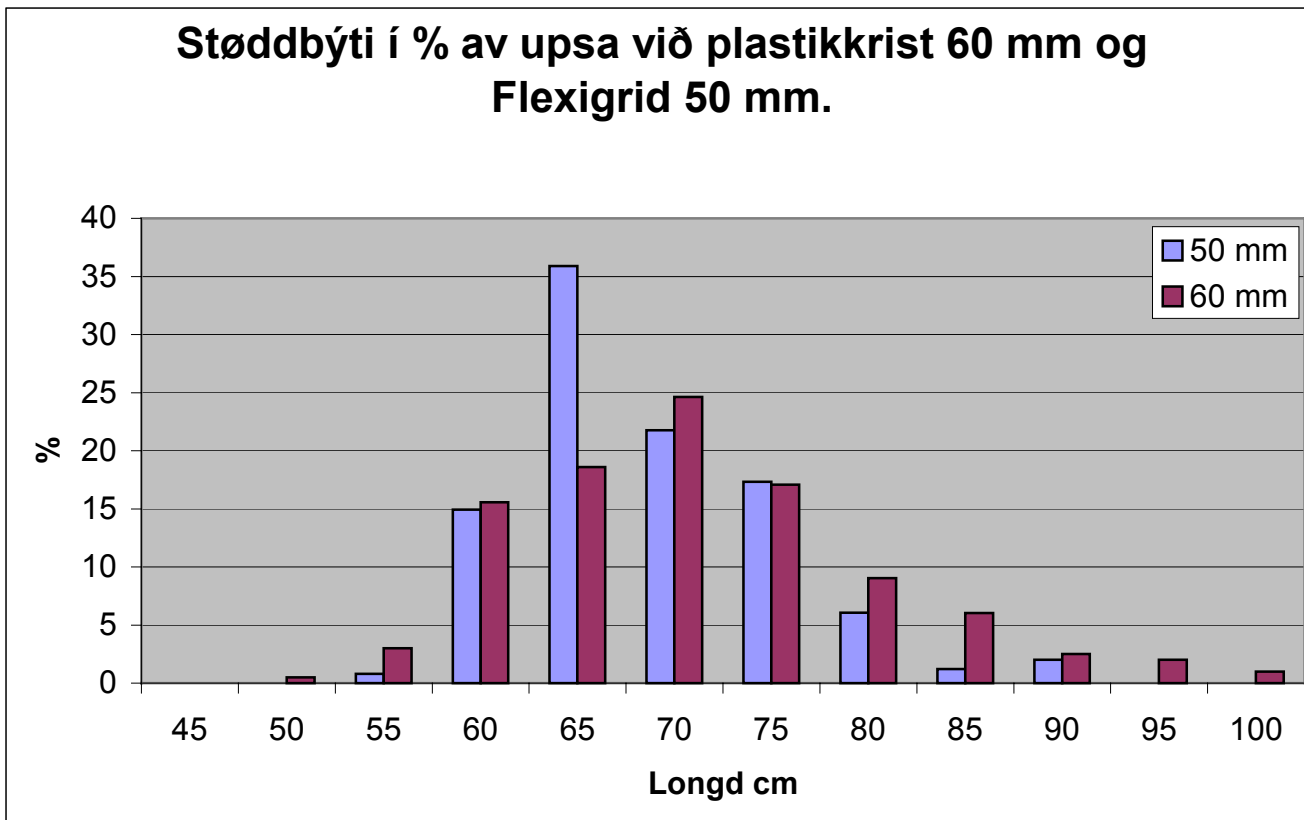
Stødd av upsa. Flexigríd 50 mm.



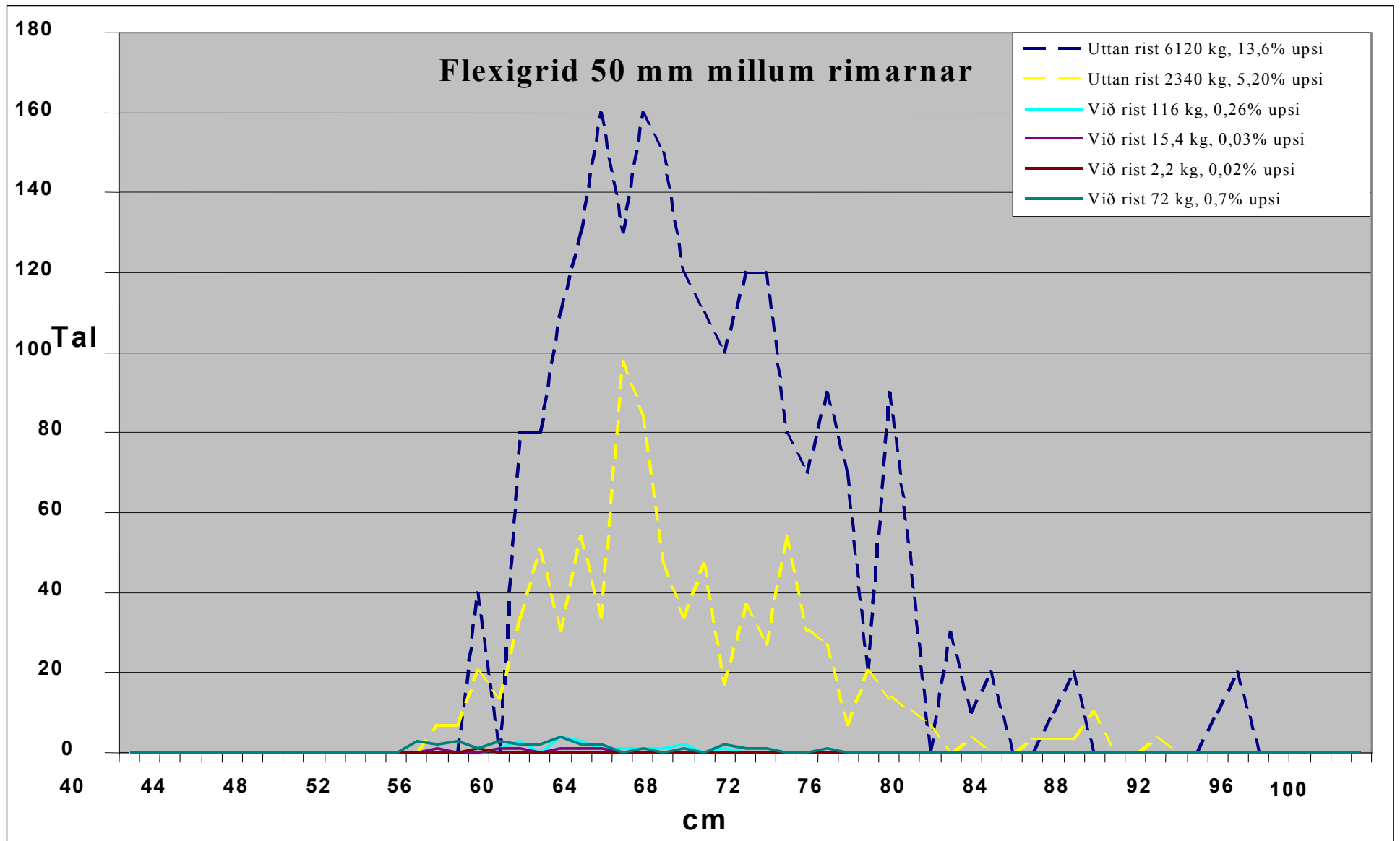
Mynd 15. Stødd av upsa, sum varð skilt út við Flexigríd við 50 mm millum rimarnar.



Mynd 16: Støddarbýti av upsa í uppsamlingsposanum og tað, sum var farið gjøgnum ristina í posan.



Mynd 17: Stødd av upsa í uppsamlingsposanum við plastikkrist 60 mm og við Flexigrid 50 mm.



Mynd 18: Hjúveiða av upsa við og uttan rist – Flexigríd 50mm.

Ávegis frágreiðing

Roynd við rist í svartkjaftatrolu við “Chr í Grótinum” í nov. 2004.

Gjördu 2 hál við einari svartkjaftarist, sum mátar 1,60 x 3,63m. Hon er í 3 stykkjum, sum eru heft saman við ketulásnum. Millumrúmi millum rimarnar er 60 mm. Tilfarið á ristini er rustfrítt stál. Hallið á ristini er 60 gradir, og hon skilir út niðureftir.

Í niðara kanti á ristini var ein uppsamlingsposi festur, soleiðis at møguligt var at síggja tað, sum ikki fór gjøgnum ristina.

Fiskileiðin var í íslenskum sjógvi á Íslandsrygginum, umleið 35 fj. vestur frá markinum millum Ísland og Føroyar. Koyrt varð út á pos. 63° 04N - 12° 25W og hálað á pos. 63° 21N - 12° 37W. Seinna tóvið var norðarlaga í bankarennuni.

1. tóvið vardi í umleið 6-7 tímar og í vóru umleið 60 tons. Í uppsamlingsposanum vóru 75 kg av ídnaðarfiski og 45 kg, 9 stk., av upsa. 0,08%, 48 kg av veiðuni av svartkjaftinum vóru í uppsamlingsposanum.

Prøvin av veiðuni í uppsamlingsposanum vísti:

Svartkjaftur	64%	48,0 kg
Prikkafiskur	32%	24,0 kg
Gamal svartkjaftur	3,8%	2,85 kg
Lakssild	0,1%	0,08 kg

Íalt 9 stk. upsar, sum vigaðu íalt 45 kg. Eingin matfiskur var at síggja í vanliga posanum og næstan einki av prikkafiski.

Gjøgnumstreymingin aftanfyri ristina vísti 1,2 – 1,3 knob minni enn gjøgnumstr. undir sondu. Tá ristin ikki var á, var munurin umleið 0,6 – 0,7 knob. Størsti parturin av hesum muni kemst av, at mátararnir ikki vóru festir á sama stað (á sjálvari ristini og undir yvirnetinum á posanum).

2. tóvið vardi eisini 6-7 tímar og í vóru 120 tons. Í uppsamlingsposanum vóru 60 kg av ídnaðarfiski, partar av einum stórum høgguðslókki og ein sildakongur. 36 kg, 0,03%, av veiðuni av svartkjaftinum vóru í uppsamlingsposanum.

Eingin matfiskur var í uppsamlingsposanum.

Prøvin av veiðuni í uppsamlingsposanum vísti:

Svartkjaftur	60,0%	36,0 kg
Prikkafiskur	18,7%	11,2 kg
Gamal svartkjaftur	20,0%	12,0 kg
Lakssild	1,3%	0,8 kg

Veiðan av svartkjafti, sum fór út undir ristini var minni enn 1%, so máttin vísir seg at rigga. Hví so stórir partur av veiðuni í uppsamlingsposanum var prikkafiskur er ringt at meta um, tí meskastøddirnar eru 50 mm aftast í báðum posunum. Annað tóvið við ristini vóru meskarnir frammanfyri posan T90, men seinna tóvið vóru meskarnir vanligir.

Fiskiskapurin av svartkjafti var tann sami við og uttan rist.

Undirsjóvarupptøkur vóru gjørdar av ristini. Tá ristin ikki var undir, vórðu upptøkur gjørdar frammanfyri posan og eina sektiún longur frammi, beint aftanfyri dynemasektiúnirnar.

Undirsjóvarupptøkur av trolposanum og ristini vísa, at svartkjaftur er ein sera passivur fiskur, sum letur seg reka við streyminum í posanum, meðan annar fiskur, sum kundi veri prikkafiskur, kanska hevur eina øðrvísi atferð. Hann svimur meira gjøgnum meskarnar. Tað vil tó ikki siga, at svartkjaftur er eins passivur longur frammi í trolinum.

Gjøgnumstreymingin gjøgnum ristina vísir seg at vera góður.

Rustfrítt stál vísir seg at vera illa egnað til rist í einum svartkjaftatrolí. Í øllum førum skulu nógv fleiri liðir vera á ristini, so hon ikki bognar, tá hálað verður. Tað stendur nógv á og netatrumlurnar, sum trolíð fer uppá, eru vanligar aftarlaga á dekkinum. Eisini verður tað trupult hjá nøkrum svartkjaftaskípum at fáa ristina inn, um hon ikki er sera liðilig, soleiðis at hon lættliga gevur seg og fellur saman, tá hon kemur inn á dekkið.

Ristir verða eisini gjørdar úr plastikki, men ivasamt er, um plastikk ikki eisini bognar. Rimarnar á einari plastrist eru nógv sverari enn á einari stálríst. Á einari plastikkrist, sum hevur 50 mm millum rimarnar er meira enn ein triðingur av ristflatuni tilfar, meðan tað er nógv minni, 21%, á einari stálríst.

Um ein rist í einum svartkjaftatrolí skal vera nýtilig, má hon kunna geva seg og rætta seg útaftur av sær sjálvuri. Tá hálað verður stendur nógv á, og fleiri kantar eru, sum hon kann koma ímóti á veg inn á dekkið. Eisini fer hon upp á trumluna saman við trolinum, men umborð á nøkrum skipum kann tað móguliga umgangast við at flyta hana longur aftur.

Annað tilfar, at gera ristir burturúr kundi verði t.d.

- Gummislanga/trýstislanga, sum var fylt við onkrum evni, sum gjørdi hana stíva.
- Trýstislangum
- Hava trýstislangu í erva og í neðra og so hava knútaleynt net, sum er koyrt í onkran plastmassa ímillum (sama tilfar, sum Exit Windows).

Ávegis frágreiðing

Rist í svartkjaftatrolu

Verkætlanin “Rist í svartkjaftatrolu”, sum Fiskirannsóknarstovan ger saman við vinnuni, er komin nakað áleiðis, og her skal greiðast frá úrslitunum higartil.

Endamálið við verkætlanini er at gera royndir við skiljiristum fyri at loysa trupulleikan við hjáveiðu í svartkjaftafiskiskapinum, sum til tíðir kann vera ein trupulleiki hjá skipunum.

Trupulleikin kann bítast í tvey. Fyri tað fyrsta skal ristin skilja so nógv, sum møguligt av óynsktari hjáveiðu út úr trolinum, men hon má eisini vera gjørd soleiðis, at tað skal kunna arbeiðast við henni á dekkinum. Svartkjaftaskipini hava flest øll stutt troldekk og trumlu at koyra trolid uppá. Ristin skal tí kunna tolað at vera malin uppá eina trumlu uttan at fáa skaða. Harafturat stendur sera nógv á, tí nøgðin í hálunum er vanlig fleiri 100 tons.

Higartil eru 3 sløg av ristum roynd. Ein rist úr stál, ein úr plastikk og ein, sum er gjørd úr plastrørum við enda ígjøgnum, soleiðis at hon ikki bognar, men heldur fellur saman tá hon kemur ímóti t.d. vanganum á trumluni.

Undirsjóvar upptøkur eru gjørdar av øllum ristunum, og ein fløga við brotum av hesum upptøkum er hjáløgd.

Ein uppsamlingsposi var festur á undir ristini, har fiskurin, sum ikki fór ígjøgnum ristina sleppur út.

Tann fyrsta ristin, sum roynd varð, var gjørd úr stáli. Mátið á ristini var 1,60m x 3,60m í trimum stykkjum á 1,60m x 1,20m. Stykkini vóru heft saman við ketulásam.

Henda rist vísti seg at síla best sjógv av teim 3 ristunum, sum royndar eru higartil, men trupulleikin við hesi ristini er at hon bognar sera lætt og rættar seg ikki út aftur.

Tann næsta ristin, sum roynd varð, var gjørd úr plasti. Hon var gjørd úr sama tilfari, sum rækjuristir verða gjørdar úr. Hesar ristir verða keyptar úr Canada. Mátið á ristini var 1,60m x 3,60m í trimum stykkjum á 1,60m x 1,20m.

Hetta eru somu ristir, sum royndar eru í Íslandi.

Fyrimunurin við hesum tilfari er at tað er lætt og tað heldur bognar enn brotnar. Vansin er at tað er nógv tilfar í ristini í mun til flatuna, soleiðis at ristin tekur nógvan sjógv á seg og gjøgnumstreymingurin verður ringur gjøgnum ristina.

Upptøkur av hesari rist í sjónum vístu at sjógvurin ikki slapp so gott aftur gjøgnum ristina, sum við stálistini. Netid frammanfyri ristina posaði út og fiskur legði seg á netid frammanfyri. Svartkjafturin vísti seg tó at fara aftur gjøgnum ristina og lítið av svartkjafti var í uppsamlingsposanum.

Uppsamlingsposi varð á har fiskurin skuldi sleppa út tvey tóv tá kamera eisini var á. Í hesum posa var 350 kg annað tóvið og 380 kg tað seinna tóvið. Í tí vanligu posanum var nógv minni av matfiski í. Støddin á fiskinum í uppsamlingsposanum var 55 – 100 cm og tann eini upsini, sum varð mátaður úr vanligu posanum var 63 cm.

Tann 3. ristin, sum roynd varð, var gjørd úr plastrørum, sum vóru drigin uppá ein enda og fest saman, sum eitt net. Hetta slagi av rist kallast fyri “flexigrid” og verður gjørt í Shetlandi. Hesar ristir hava verið nýttar í alivinnuni í nøkur ár til at støddarskilja laks við í ringunum.

Tjúgðin á rørunum á ristini, sum vit royndu er 25 mm. Hvør meskur var 30 cm høgur og 6 cm breiður. Netíð er í einum stykki, men aftanfyri ristina vórðu lagdir 4 stívarar fyri at netíð ikki skuldi sleppa at buga ov nógv aftureftir.

Hesir stívarar vóru úr svørtum plasti, sama tilfar, sum ristin úr Canada. Longdi á teimum var 1,60 og tjúgðin uml. 25mm x 60mm. Hesir stívarar vóru festir í erva, í neðra og 2 í miðjuni við 1,20 m ímillum. Hendan rist vísir seg at rigga nógv betur enn plastistin, men sílar ikki so gott, sum stálristin. Tann stóri fyrimunurin við hesari rist er at hon er løtt at taka inn og koyra út, tí at hon dettur saman av tá hálað verður. Tað einasta, sum stingur út eru teir 4 stívararnir.

Tilsamans vórðu gjørdar 8 (7) undirsjóvar upptøkur av hesum ristum. Av “flexigríd” eru bert gjørdar upptøkur tá veitt hevur verið eftir sild

Næraberg hevur í løtuni eina “Flexigríd” umborð, har røringin eru 20mm ístaðin fyri 25 mm. Henda rist hevur eisini sterkari stívarar. Teir hava eisini roynt ristina við 25 mm rørum og teir siga at báðar ristirnar rigga gott at skilja hjáveiðu frá við. Teir halda ikki at nógvur svartkjaftur fer út orsaka av ristini. Ætlanin er at fara við Nærabergi í næstum til at gera upptøkur av ristunum og at kanna hvat ið fer út við at nýta uppsamlingsposa.

Av teimum 3 sløgunum av rist, sum roynd eru higartil verður mett at tann seinasta, Flexigríd, er besta loysnin, tí hon er tann, sum er best at arbeiða við á dekkinum. Eisini hevur hon tann fyrimun at røringin lættliga kunnu skiftast út um tey brotna.

Arbeitt verður í løtuni við at gera hesa seinastu ristina enn betri millum annað við at nýta tynri rør fyri at hon skal taka minni sjógv á seg umframt at gera stívarar sterkari og betri.

Ein rist er bíløgð úr Shetlandi, har har røringin loddraðt eru 25 mm tjúkk og røringin tvørturum eru 15 mm tjúkk.

Royndir hjá Íslendingum

Íslendingar hava gjørt royndir við rist í svartkjaftatrolu í 2004 og í juni 2005. Skipini, sum royndu ristirnar vóru *Børkur og Faxi frá Neskaupsstøðum*. Teir royndu tvær ristir úr plasti. Onnur varð gjørd í Canada og er líka, sum plastistin ið vit hava roynt, 3,60m x 1,60m í 3 stykkjum. Millumrúmið á báðum ristinum var 55 mm. Hin ristin var úr øðrum plast tilfari. Mátini á henni var 3m x 2m. Hallið á báðum ristunum var 45 gradir, mált á landi.

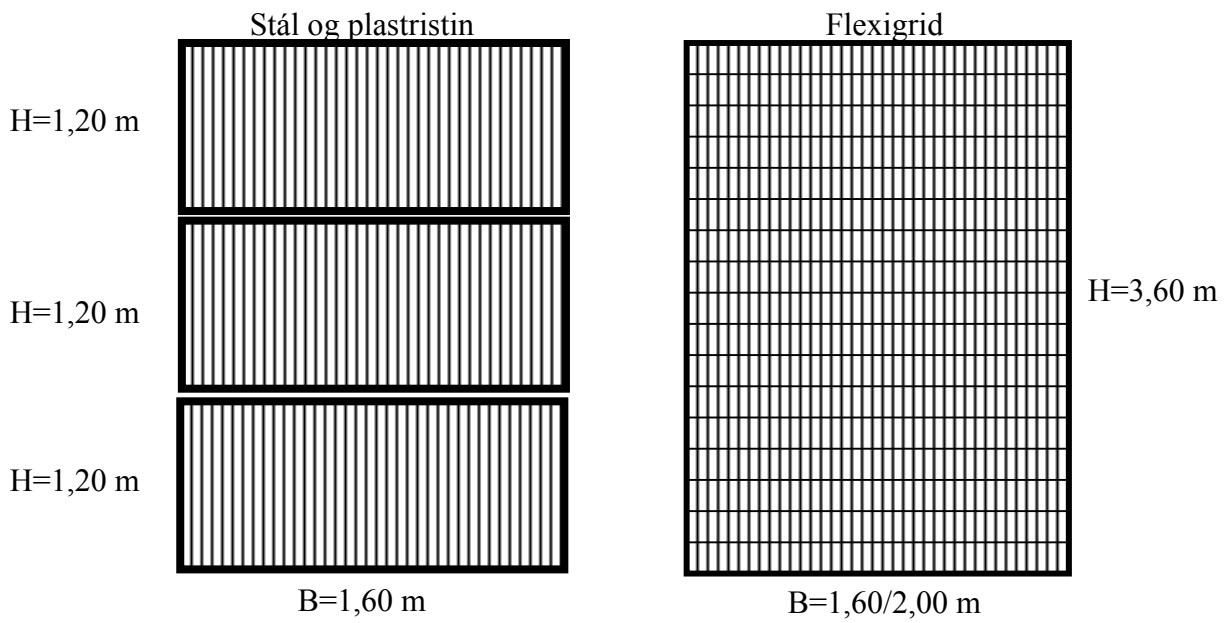
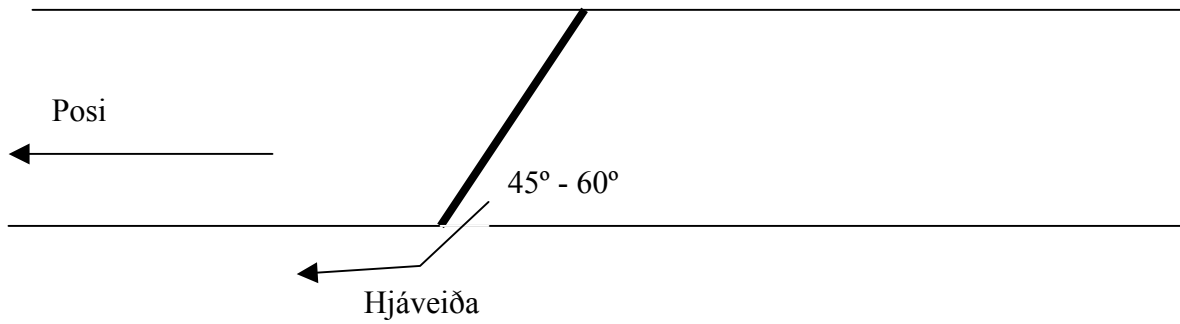
Úrslitið hjá teimum var at ristin úr Canada (3,60 x 1,60) royndist betur enn tann seinna ristin. Hjúveiðan fór úr minst 4-5 % niður í minni enn 0,4 %.

Teir meta at millumrúmi uppá 55 mm er passandi og at halli skal vera uml 45 gradir. Teir høvdu ristsensor á, hesin vísti 10 – 12 gradir, men teir ivast í um hann vísti rætt hall.

Í Íslandi er nú lóg at skip nú skulu nýta rist í ávísnum økjum. Henda rist skal hava eitt hall uppá 45 gradir og millumrúmi millum rimarnar skal vera 55 mm, miðal yvir 10 rimar. Netíð, sum ristin situr í skal vera minni enn 80 mm.

Hetta eru fyribilstreytir, sum ætlanin er at endurskoða í 2006. Treytirnar í Íslandi eru hjálagdar.

Rist og ristsektión



Areal av tilfar í mun til flatuna á ristini

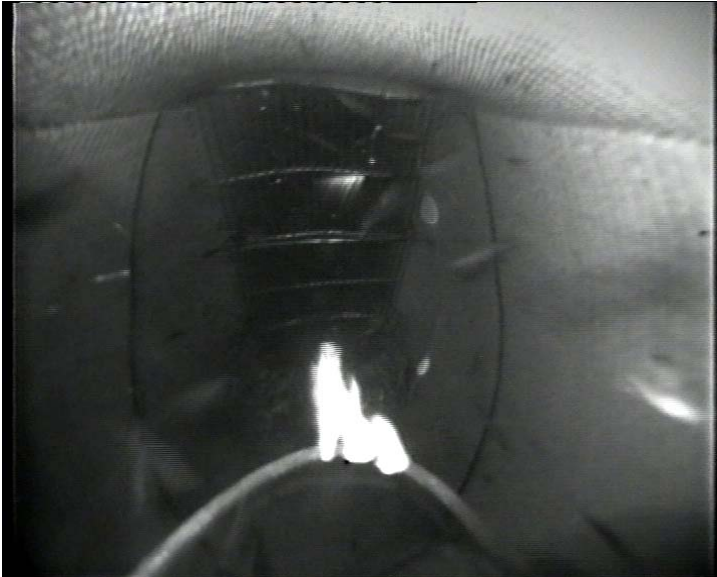
Rist 3,60m x 1,60m						Munur areal		
	Areal	Rimar	Areal tilfar	Areal luft	% Tilfar	6,15 m²	4,9 m²	
Flexi grid 15 mm 60 mm avstand	5,76	22	1,66	4,1	28,82	2,05	0,8	
Flexi grid 20 mm 60 mm avstand	5,76	21	1,94	3,82	33,68	2,33	1,1	
Flexi grid 25 mm 60 mm avstand	5,76	19	2,07	3,69	35,94	2,46	1,2	
Plastik Canada 60 mm avstand	5,76	17	2,21	3,5475	38,41	2,60	1,4	Rimar 25mm og ramma 50mm
Stál 60 mm avstand	5,76	21	1,50	4,26	26,04	1,89	0,6	Rimar 10mm og ramma 50mm
Flexigrid 15 mm 50 mm avstand	5,76	25	1,87	3,89	32,47	2,26	1,0	
Flexigrid 20 mm 50 mm avstand	5,76	23	2,13	3,63	36,98	2,52	1,3	
Flexigrid 25 mm 50 mm avstand	5,76	22	2,36	3,4	40,97	2,75	1,5	
Plastik Canada 50 mm avstand	5,76	19	2,38	3,3825	41,28	2,77	1,5	Rimar 25mm og ramma 50mm
Stál 50 mm avstand	5,76	25	1,64	4,12	28,47	2,03	0,8	Rimar 10mm og ramma 50mm
Bellur v/diameter 2,8m				6,15 m²				
Bellur v/diameter 2,5m				4,90 m²				

Rist 3,60m x 2,00m						Munur areal		
	Areal	Rimar	Areal tilfar	Areal luft	% Tilfar	6,15 m²	4,9 m²	
Flexi grid 15 mm 60 mm avstand	7,2	27	2,02	5,18	28,06	0,97	-0,3	
Flexi grid 20 mm 60 mm avstand	7,2	26	2,41	4,79	33,47	1,36	0,1	
Flexi grid 25 mm 60 mm avstand	7,2	24	2,57	4,63	35,69	1,52	0,3	
Plastik Canada	7,2	21	2,66	4,5375	36,98	1,61	0,4	Rimar 25mm og ramma 50mm
Stál	7,2	27	1,82	5,38	25,28	0,77	-0,5	Rimar 10mm og ramma 50mm
Flexigrid 15 mm 50 mm avstand	7,2	31	2,21	4,99	30,75	1,16	-0,1	
Flexigrid 20 mm 50 mm avstand	7,2	29	2,59	4,61	36,00	1,54	0,3	
Flexigrid 25 mm 50 mm avstand	7,2	27	2,82	4,38	39,17	1,77	0,5	
Plastik Canada	7,2	24	2,91	4,29	40,42	1,86	0,6	Rimar 25mm og ramma 50mm
Stál	7,2	32	1,99	5,21	27,64	0,94	-0,3	Rimar 10mm og ramma 50mm
Bellur v/diameter 2,8m				6,15 m²				
Bellur v/diameter 2,5m				4,90 m²				

Areal av tilfar í mun til flatuna á ristini

Rist 3,60 m x 1,60 m við 60* (Rist 3,12 m x 1,60 m)						Munur areal	
	Areal hol v/60*	Rimar	Areal tilfar	Areal luft	% Tilfar	6,15 m²	4,9 m²
Flexi grid 15 mm 60 mm avstand	4,99	22	1,48	3,51	29,72	2,64	1,4
Flexi grid 20 mm 60 mm avstand	4,99	21	1,74	3,25	34,92	2,90	1,7
Flexi grid 25 mm 60 mm avstand	4,99	19	1,81	3,18	36,19	2,97	1,7
Plastik Canada	4,99	17	1,92	3,07	38,57	3,08	1,8
Stál	4,99	21	1,37	3,62	27,45	2,53	1,3
Flexigrid 15 mm 50 mm avstand	4,99	25	1,71	3,06	34,27	3,09	1,8
Flexigrid 20 mm 50 mm avstand	4,99	23	1,94	2,76	38,86	3,39	2,1
Flexigrid 25 mm 50 mm avstand	4,99	22	2,11	2,53	42,20	3,62	2,4
Plastik Canada	4,99	19	2,07	2,92	41,45	3,23	2,0
Stál	4,99	25	1,48	3,51	29,66	2,64	1,4
Bellur v/diameter 2,8m				6,15 m²			
Bellur v/diameter 2,5m				4,90 m²			

Rist 3,60 m x 2,00 m við 60* (Rist 3,12 m x 2,00 m)						Munur areal	
	Areal hol v/60*	Rimar	Areal tilfar	Areal luft	% Tilfar	6,15 m²	4,9 m²
Flexi grid 15 mm 60 mm avstand	6,24	27	1,83	4,41	29,25	1,74	0,5
Flexi grid 20 mm 60 mm avstand	6,24	26	2,16	4,08	34,65	2,07	0,8
Flexi grid 25 mm 60 mm avstand	6,24	24	2,29	3,95	36,63	2,20	0,9
Plastik Canada	6,24	21	2,32	3,92	37,12	2,23	1,0
Stál	6,24	27	1,66	4,58	26,55	1,57	0,3
Flexigrid 15 mm 50 mm avstand	6,24	31	1,99	4,25	31,90	1,90	0,7
Flexigrid 20 mm 50 mm avstand	6,24	29	2,31	3,93	37,08	2,22	1,0
Flexigrid 25 mm 50 mm avstand	6,24	27	2,50	3,74	40,00	2,41	1,2
Plastik Canada	6,24	24	2,53	3,71	40,57	2,44	1,2
Stál	6,24	32	1,80	4,44	28,84	1,71	0,5
Bellur v/diameter 2,8m				6,15 m²			
Bellur v/diameter 2,5m				4,90 m²			



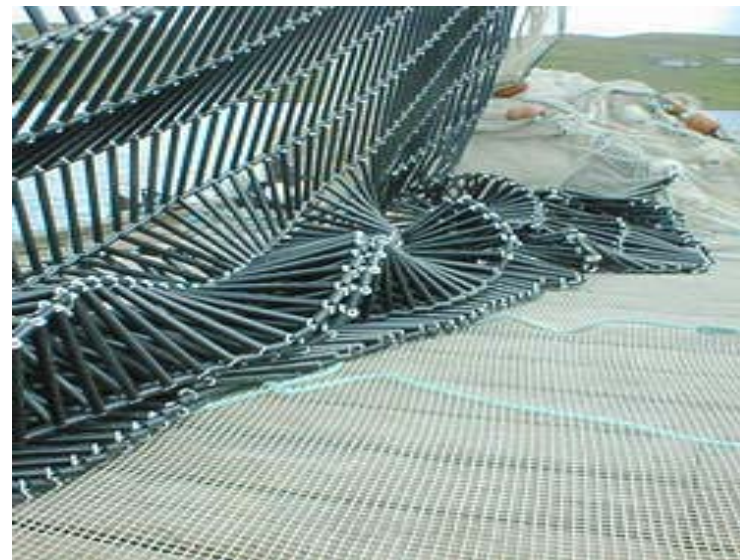
Stálríst í trolinum



Plastikríst í trolinum



Flexigríd í trolinum



Flexigríd í alinót

Treytirnar at nýta rist í íslenskum sjógví. (Skannað fax 4 síður)

25. Júlí 2005



STÁVARÖTVEGGRÁÐIÐ NEYTIÐ

Stóringar 4 101 Reykjavík
Sími: 145 1200 Fax: 145 1153
e-félag: stjavar@stjavar.is
vefbúnaður: stjavar.is

Símbréf

Mottakandi:	Fiskistofa Hafrannsóknastofnunin Landhelgisgæslan	Sendandi:	Þórður Eypórssón
Bréfasími:		Tilvísun:	SJR2005070055/
Sent:	25. júlí 2005	Fjöldi bla:	1
Efni:	Reglugerðir til háttingar		

Meðfylgjandi sendast tvær reglugerðir, "Reglugerð um bann við kolmunnaveiðum við Þórsbanka á meðalaskilju" og "Reglugerð um gerð og útbúnað meðalaskilju við veiðar á uppsjávarfiski".

Reglugerð

um bann við kolmunnaveiðum við Þórsbanka án meðflaskilju.

1. gr.

Frá og með 26. júlí 2005 eru veiðar með kolmunnavörpu við Þórsbanka aðeins heimilur að varpan sé hún meðflaskilju í samræmi við ákvæði reglugerðar frá 25. júlí 2005, um gerð og útbúnað meðflaskilju við veiðar á uppsjávarfiski. Svæðið markast af línurn sem dregnar eru milli eftirgreindra punkta:

1. 65°00'00 N 10°20'00 V
2. 64°37'00 N 10°20'00 V
3. 64°37'00 N 09°50'00 V
4. 64°04'00 N 09°50'00 V
5. 64°04'00 N 11°04'00 V
6. 64°17'00 N 10°34'00 V
7. 64°37'00 N 10°51'00 V
8. 64°33'00 N 11°30'00 V
9. 64°10'00 N 12°09'00 V
10. 63°46'00 N 12°09'00 V
11. 63°36'00 N 11°55'00 V
12. 63°17'00 N 11°20'00 V
13. 63°07'00 N 12°29'00 V
14. 63°45'50 N 12°56'70 V
15. 63°53'44 N 13°25'00 V
16. 64°00'00 N 13°07'00 V
17. 64°21'70 N 12°17'30 V
18. 64°32'30 N 11°41'00 V
19. 65°00'00 N 11°28'00 V

2. gr.

Með mál sem kunna að rísa út af brotum á reglugerð þessari skal farið að hætti opinberra mála og varða brót viðurlögum samkvæmt ákvæðum laga nr. 79, 26. maí 1997, um veiðar í fiskveiðilandhelgi Íslands.

3. gr.

Reglugerð þessi er sett samkvæmt ákvæðum laga nr. 79, 26. maí 1997, um veiðar í fiskveiðilandhelgi Íslands til að öðlast þegar gildi. Frá sama tíma eru felldar úr gildi reglugerð nr. 519, 27. maí 2005 um bann við kolmunnaveiðum vestan Þórsbanka með síðari breytingum, reglugerð nr. 606, 24. júní 2005, um bann við kolmunnaveiðum úti fyrir Austfjörðum og reglugerð nr. 637, 1. júlí 2005, um bann við kolmunnaveiðum austan Þórsbanka.

Sjávarútvegaráðuneytið 25. júlí 2005.

F.h.r.

Jón B. Jónsson

Þorsteinn Þorsteinsson

REGLUGERÐ

um gerð og útbúnað meðflaskilju við veiðar á uppsjóvarfiski

1. gr.

Meðflaskilja er útbúnaður, sem komað er fyrir í flötvörpum við veiðar á uppsjóvarfiski í þeim tilgangi að flokka meðfla frá þannig að hann skiljist lifandi úr vörpunni. Meðflaskilja skal ekki hafa áhrif á uppsetningu og eiginleika vörpunar að öðru leyti.

2. gr.

Þú milli rímla í meðflaskiljunni skal mest vera 55 mm í viðaukum við reglugerð þessa skal birta hvaða gerðir meðflaskilja eru viðurkenndar og hvernig þeim skuli komið fyrir í vörpunni.

3. gr.

Ef flötvörpuveiðar á ákveðnum svæðum eru í skyndilokunum eða reglugerðum, sem gefnar eru út með stöð í lögum nr. 79, 26. maí 1997, um veiðar í fiskveiðilandhelgi Íslands, bundnar því skilyrði, að varpan að úthórn meðflaskilju, er eingöngu heimilt að nota þær gerðir skilja, sem ráðuneytið hefur viðurkennt og lýst er í viðauka með reglugerð þessari og með því rímlabili sem áskilið er.

4. gr.

Brot á reglugerð þessari varða viðurögurn samkvæmt ákvæðum 17. gr. laga nr. 79, 26. maí 1997, um veiðar í fiskveiðilandhelgi Íslands. Með mál út af brottum skal farið að hætti opinberra mála. Ólögleg veiðarfæri skula gerð upptæk samkvæmt ákvæðum 20. gr. laga nr. 79/1997.

5. gr.

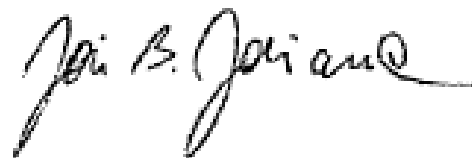
Reglugerð þessi er sett samkvæmt ákvæðum 14. gr. laga nr. 79, 26. maí 1997, um veiðar í fiskveiðilandhelgi Íslands til að eðlast gildi 26. maí 2005.

Ákvæði til bráðabirgða

Þrátt fyrir ákvæði 2. gr. og viðaukans er heimilt til 1. september 2005 að nota meðflaskilju með 60 mm rímlabili.

Sjávarútvegarráðuneytinu 25. júlí 2005.

F.h.r.

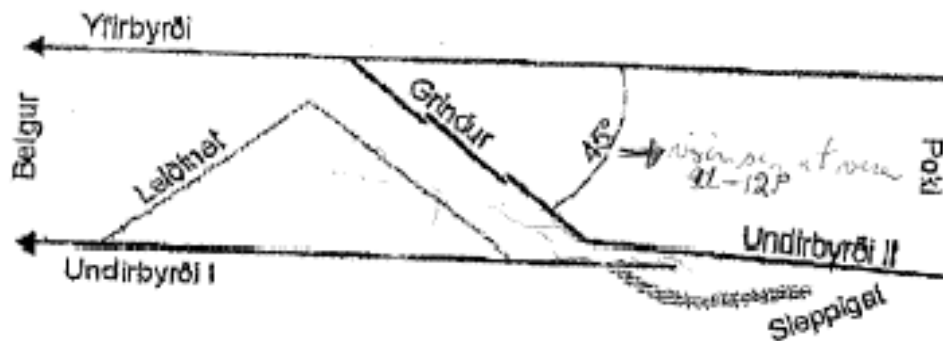


VIÐAUKI 1.

Meðaflaskilja.

Lýsing:

Meðaflaskiljan er nothólkur úr fjórum byrðum sem í er grind eða grindur sem skilja stóran fisk frá smáum og sleppir stærri fisknum út um sleppigat á undirbyrði nothólksins. Meðaflaskiljan er fest aftan við belg flotvörpunnar með reimingu og er þökinn festur á sama hátt fyrir aftan meðaflaskiljuna.



Þrángur skilju:

Grindur geta verið ein eða fleiri í skiljunni. Rírnabíl skal vera 55 mm að innanmáli á milli rírnla (meðaltal tíu mælinga). Grind(ur) skal vera fest við yfirbyrði og hliðarbyrði og fremst á undirbyrði (sjá mynd). Festingar úr grindum í byrði og milli grinda skulu vera þannig gerðar að ekki myndist bíl. Hæð á grind(um) skal vera sem næst 45°. Sleppigat er aftast á undirbyrði (sjá mynd) í skiljuholknum.

Net í skiljuholknum skal vera úr tölvi með minni mörskvum en 80 mm lengd til að koma í veg fyrir ánetjun veiðitegundar í skiljunni. Nota skal finriðis leiðinet fyrir framan grind (ur) til að beina fiski sem efst á grind (ur). Nota skal kúkur eða tveggjur til að halda uppi leiðineti. Net sem notað er í undirbyrði I (sjá mynd) við sleppigat ætti að vera þannig að það falli að undirbyrði II (sjá mynd) í drætti. Hafa skal stuft hliðarnet undir þessu neti til að koma í veg fyrir að það þenjst út ef mikill straumur liggur á því. Grindur skulu þannig úr garði gerðar að auðvelt sé að taka þær inn á flotvörpunindur. Óheimilt er að nota of efinsmikla grind(ur) sem torveldað gæti streymi í gegn. Nota skal hallamáli við notkun skiljunnar.

Ávegis frágreiðing

Rist í svartkjaftatrolu - Næraberg september 2005

Royndu eina rist, sum hevði 50 mm millum rimarnar. Ristin var ein “flexigríð” ið er sett saman av rørum, sum dynema tráður er drigin ígjøgnum. Mátið á ristini var 2m x 3,60m. Hallið á ristini var 60° Tilsamans vórðu 9 tón gjørd, 7 við rist og 2 uttan rist. Tað seinasta hálið var við rist og opnum posa. Fiskiskapurin var vánaligur, fyri tað mesta um 45 – 50 tons í 7 til 12 tímar. 7 upptøkur vórðu gjørdar við undirsjóvarkamera og tær vístu at ikki nógvur svartkjaftur fer út, um ristin stendur, sum hon skal.

Undirsjóvarupptøkur

Tann fyrsta upptøkan vísti at ristin stóð ikki opin uppspent, men hekk niður í síðunum. Funnid varð fram til at feilurin var, at netið, sum ristsektið var seymað uppí, hevði nógv minni ummál enn netið á ristsektiðini. Hetta var broytt, soleiðis at sama tal av av meskum var í trolinum, sum í ristsektiðini og tá var alt, sum tað skuldi vera.

2. Upptøkan var við ongari broyting á rist og ristsektið. Einki stýrinet var á frammanfyri ristina og bert ein flotlína aftanfyri ristina til at halda undirnetinum upp móti ristini. Upptøkan vísti at sera lítið av svartkjafti fór út, men tó nakrir heilt fáir.

3. Upptøkan var við einum lítlum stýrineti frammanfyri ristina. Netið gekk frá undirnetinum og upp eftir leggi. Netið endaði 40 cm upp frá og 40 cm frammanfyri ristina. Flotlínin, sum var á undir aftanfyri ristina, varð tikin av og lögð mitt á stýrinetið.

Upptøkan vísti at hetta stýrinet ikki hjálpti, heldur hinvegin.

4. Upptøkan var við hestum sama stýrineti, men sum var minkað úr 140# niður í 52# í afturkant. Flotlínin var sett aftur har hon upprunaliga var.

Upptøkan vísti at tað sama av svartkjafti fór út.

5. upptøkan var við sama stýrineti, sum upptøka 4, men 2 kúlur á 7,5 kg vóru settar mitt á undirnetið í fremmra kanti á stýrineti. Upptakarinn steðgaði beint eftir at trolid hevði stilla seg, men hetta vísti seg ikki at hjálpa tað stóra.

6. upptøkan var við ongum stýrineti. 2 kúlur vóru festar mitt á undirnetið í fremmra kanti á stýrineti. Upptøkan vísti at tað sama 1 – 2 % av svartkjafti fóru út. Kannska heldur minni enn hini hálini.

7. upptøkan var við ongum stýrineti og ongum kulum. Bert flotlínin á undirnetinum aftanfyri ristina. Eisini var mittasti tvørbjálkin tikin burtur.

Upptøkan vísti at ristin stóð fint uttan tvørbjálka, men hetta tóvið var posin opin og eingin svartkjaftur fór gjøgnum ristina.

Hjáveiða

Uppsamlingsposi var á undir ristini 1 tón, men sera nógv var í honum, so hann kann hava ávirka ristina og opið, har fiskuri fer út. Undirsjóvar upptøkurnar vísa at opið undir ristini var størri enn tá eingin uppsamlingsposi var á.

Hjáveiðan av upsa hetta hálið var 2456 kg. Harav vóru bert 116 kg í tí vanliga posanum og restin í uppsamlingsposanum. 45 tons vóru í hetta hálið so hjáveiðan var bert **0,26 %**.

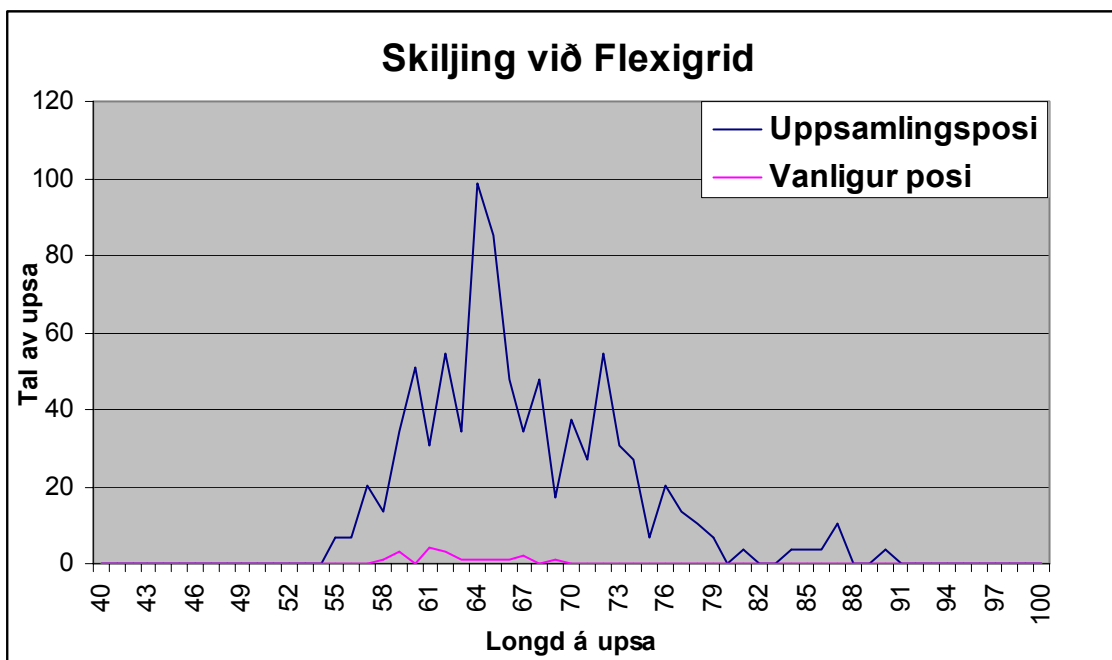
Um rist ikki hevði verið á hetta hálið var hjáveiðan **5,18 %, 2456 kg**.

2 tón vórðu gjørd uttan rist. Tá var hjáveiðan **13,6 % og 7,33 %**.

Tey tóvini rist var á trolinum, men eingin uppsamlingsposi var hjáveiðan minni enn 0,01%, 0,26%, 0,02%, 0,03% og 0,72%. Í miðal **0,21%**

At so stórur munur er á hjáveiðuni við og uttan rist kemur av uppsin vanligar er stórur, sum verður fiskaður við flóttitrolí.

Stødd á fiski.



Talvan vísir munin, tað hálið uppsamlingsposi var á trolinum. Í uppsamlingsposanum var støddin á fiskinum 54 – 91 cm. Aftanfyri ristina í vanligar posanum var støddin á fiskinum 58 – 69 cm. 116 kg vóru í vanligar posanum. 2340 kg vóru í uppsamlingsposanum.

Royndir í Føroyum higartil

November 04 - Christian í Grótinum
Juni 05 Christian í Grótinum
September 05 Næraberg

Kristian Zachariasen, Fiskirannsóknarstovan