

# Fiskiskapur við Føroyar í 100 ár

Úrdráttir úr hagtølum frá ICES

Hjalti í Jákupsstovu  
Teknaðar myndir: Astrid Andreassen



Fiskirannsóknarstovan  
Nóatún 1  
FO-100 Tórshavn  
2004



# Innihald

Fiskirannsóknarstovan  
Nóatún 1  
P.O. Boks 3051  
FO-110 Tórshavn

Telefon int. +298 353900  
Telefax int. +298 353901

Fiskiskapur við Føroyar í 100 ár.  
Lagt til rættis: Fiskirannsóknarstovan.  
Satsur og uppseting: Dagunn H. Jógvansdóttir Clementsen.  
Prentumsiting: Repro-Z.  
Prent: Nørhaven  
Útgáva: Fiskirannsóknarstovan 2004.  
[www.frs.fo](http://www.frs.fo)

ISBN 99918-989-2-1

Inngangur .....	4	Talvur .....	32
Sild.....	9	Sild.....	32
Brislingur.....	10	Brislingur.....	36
Gulllaksur.....	11	Gulllaksur.....	37
Laksur.....	12	Laksur.....	39
Toskur.....	13	Toskur.....	40
Hýsa .....	14	Hýsa .....	44
Upsi .....	15	Upsi .....	48
Hvítingur .....	16	Hvítingur .....	52
Hvítingsbróðir .....	17	Hvítingsbróðir .....	56
Svartkjaftur .....	18	Svartkjaftur .....	58
Brosma .....	19	Brosma .....	60
Longa.....	20	Longa.....	64
Blálonga.....	21	Blálonga.....	68
Havtaska.....	22	Havtaska.....	70
Kongafiskur.....	23	Kongafiskur.....	74
Steinbítur .....	24	Steinbítur .....	77
Makrelur.....	25	Makrelur.....	81
Kalvi.....	26	Kalvi.....	83
Svartkalvi .....	27	Svartkalvi .....	87
Reyðsprøka .....	28	Reyðsprøka .....	89
Tunga .....	29	Tunga .....	93
Hummari.....	30	Hummari.....	97
Jákupsskel.....	31	Jákupsskel.....	98

# Inngangur

## ICES var sett á stovn í 1902

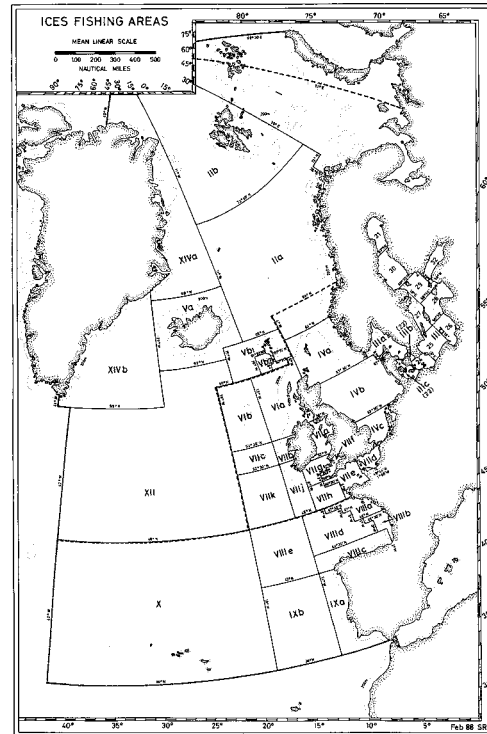
ICES var sett á stovn í 1902 av fleiri av londunum í norður-eystur Atlantshavi fyri at samskipa kanningar av havinum og lívinum í havinum. Hetta var fyrsti altjóða felagsskapur av sínum slag. Norðurlond vóru millum fremstu londini at taka stig til felagsskapin, og fleiri fundir at fyrireika stovnsetanina vóru m.a. í Noregi, Svøríki og Finnlandi. Høvuðssætið hjá felagsskapinum varð Keyptmannahavn og í 2002 var stórfingið 100 ára hald har í sambandi við árliga vísindafundin.

## Savnað hagtøl í 100 ár

Eitt tað fyrsta stigið hjá ICES var at savna hagtøl frá fiskiskapinum í ICES økinum (sí Mynd). Hetta er eystan fyri eina linja úr Kappanum og suður á raka Gibraltarsundið. Alt økið er síðan býtt sundur í minni økir eftir vistfrøðiligum og havfrøðiligum eyðkennum. Føroyska økið (Vb) er býtt í tvey. Vb<sub>1</sub> er alt uttan Føroyabanki, sum er Vb<sub>2</sub>.

Limalondini bundu seg frá byrjanini til at lata ICES hagtøl yvir fiskiskapin, býtt eftir fiskaslagi og øki, og eisini í tann mun hagtøl vóru fyri veiðuorku og roynd. Hagtølini komu út í einum árligum bóklíngi (Annales Statistique) til 1988 og síðan á heimasíðuni hjá ICES. Hagtøl fyri veiðuna síðani 1973 at fáa á fløgu.

Fiskirannsóknarstovan hevur mettt tað vera týðningarmikið at savna tøluni fyri veiðu av fiski við Føroyar í hesi 100 árinum, fyri at kanna hvussu fiskiskapurin er broyttur við tíðini, og tøluni fyri tey týðningarmestu fiskasløgini verða lýst í hesum riti.



ICES økið.

## Taltífaríð

Fyri at fáa eitt yvirlit yvir hvussu fiskiveiðan hevur verið við Føroyar hesi hundráð árinum, ICES hevur savnað hagtøl, er gingið í gjøgnum øll bindini av Annales Statistique frá 1903 til 1986. Veiðan fyri hvørt fiskaslag sær eftir landi hvørt árið er síðan goymd í einum dátusavni. Síðan eru somu tøluni fyri tíðarskeiðið 1973-1999 drigin úr talgildu dátufølguni frá ICES. Tøluni fyri tíðarskeiðið 1973-1986 eru samanborin og har frávik hava verið, eru tøluni frá fløguni nýtt. Munurin er í flestu førum eingin, og har munir hava verið, hava teir verið sera smáir. Ymiskt er hvussu skjótt londini lata endalig hagtøl frá sær, og fyri tíðarskeiðið 2000-2003 eru tøluni, sum eru givin upp til Vaktartænastuna, nýtt. Veiðutølini eru umroknað til ókrudva vekt.

Tøluni, fráboðaði til ICES, eru almennu tøluni frá hvørjum landi sær. Fyrstu árinum kann tað vera ivi um hvussu neyv tøluni eru, men fleiri av teimum størri fiskivinnutjóðunum høvdu góðar hagtalsskipanir longu tá skipanin byrjaði. Danmark gav á hvørjum ári frá 1901 út »Fiskeriberetninger«, har úrslitini frá fiskiskapinum úr øllum pørtum av ríkinum, og eisini Føroyum, eru skrásett. Ongland og Skotland hava altíð borið orð fyri at lata góð hagtøl frá sær og somuleiðis Noreg. Hesi londini hava øll árinum staðið fyri mesta fiskiskapinum

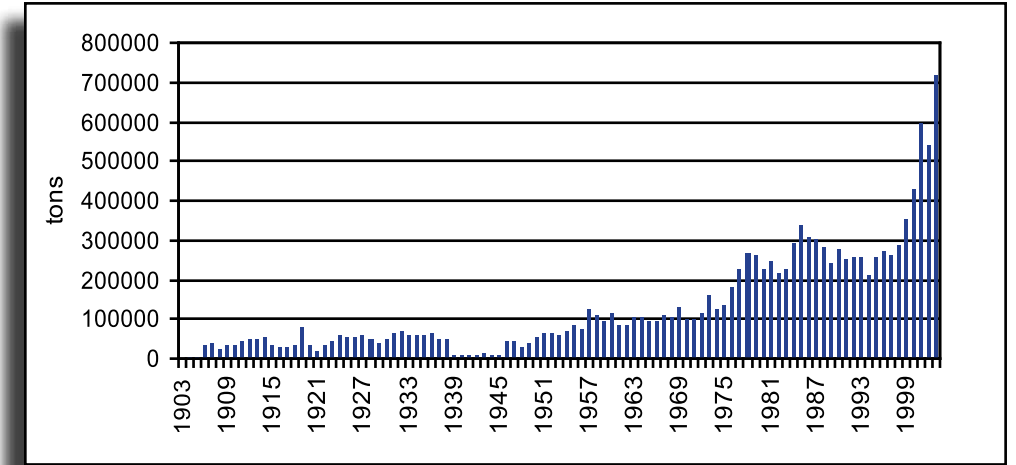
av botnfiski við Føroyar. Seinnu árinum, serliga síðan byrjanina av sjevtíárunum, hava almennu tøluni fyri fleiri fiskasløg viðhvørt vikið frá veruligu veiðuni, og í fleiri førum skrivað til onnur øki, enn har fiskiskapurin er farin fram. Við Føroyar er í summum førum ivi um, hvussu røtt tøluni fyri pelagisku fiskasløgini, serliga sild og makrel, eru. Men fyri hini fiskasløgini er hetta ikki nakar trupulleiki.

Tøl fyri veiðuna hjá føroyskum fiskiførum eru fráboðað frá 1903 og øll árinum síðan. Tá veiðan í »Fiskeriberetninger« fyri veiðuna við Føroyar hjá føroyskum fiskiførum fyri tíðarskeiðið 1913-1924 verður borin saman við veiðutølunum hjá ICES sama tíðarskeið, er stórus munur. Í hesum riti eru tí tøluni frá »Fiskeriberetninger« brúkt. Tøl fyri veiðuna hjá føroyskum fiskiførum eru ikki latin ICES fyri tíðarskeiðið 1940-1951. Frá 1906 tykjast øll lond, sum hava fiskað undir Føroyum, at hava latið hagtøl til ICES.

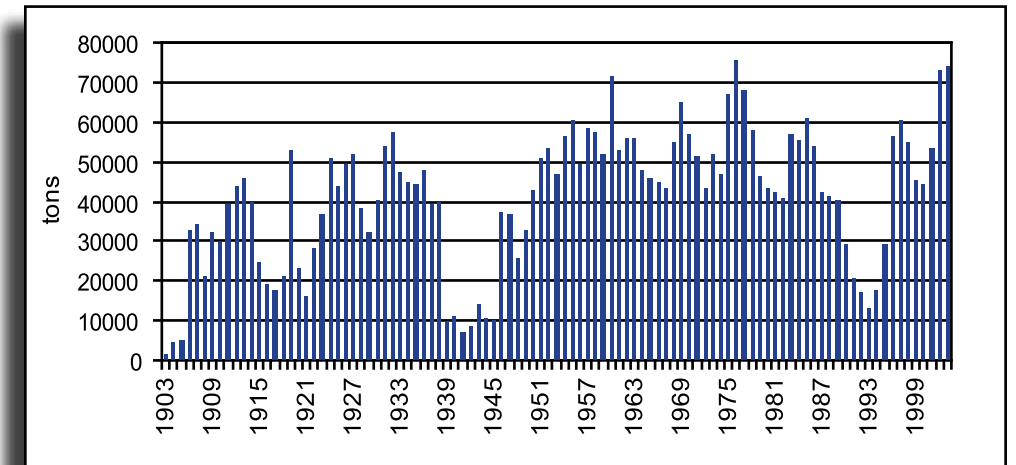
Í talvunum frá síðu 32 og út eru avreiðingarnar fyri tey 24 fiskasløgini, sum mest er fiskað av, settar inn. Onnur fiskasløg enn hesi 24 eru fráboðað til ICES í minni nøgdum, og harafturat eru eisini tøl fyri bólkar av fiskasløgum, so sum flatfiskar, toskafiskar, skøtur og hávar. Tað er tí ivasamt hvussu væl veiðan av hesum meira sjáldsomu fiskasløgum er givin upp, og tey eru tí ikki tikin við her.

## Heildarveiðan

Fráboðaða heildarveiðan av øllum fiskasløgum vísir ein vøkstur úr stívlíga 1.200 tons í 1903 til oman fyri 700.000 tons í 2003. Vøksturur hendir í 6 tíðarskeiðum. Fram til seinna



Heildarveiðan av øllum fiskasløgum veidd við Føroyar 1903-2003.



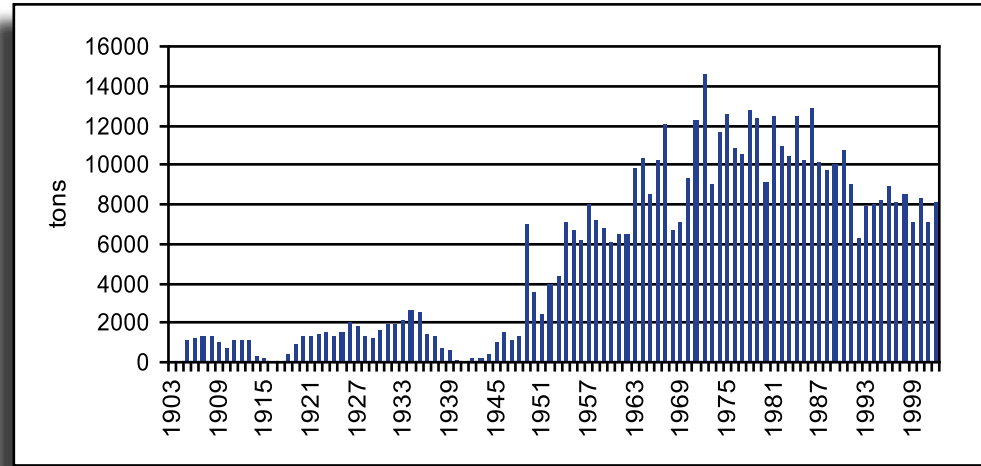
Heildarveiðan av toski, hýsu, tungu, reyðsprøku, steinbíti, hvíttingi, havtasku og kalva.

veraldarbardaga er miðalveiðan góð 42.000 tons. Í tíðarskeiðinum 1950 til 1970 er miðalveiðan 93.000 tons. Frá 1971-1980 er veiðan í miðal 181.000 tons, í tíðarskeiðinum 1981-1990 274.000 tons, í tíðarskeiðinum 1991-2000 285.000 tons, og at enda síðstu 3 árinum 2001-2003 er

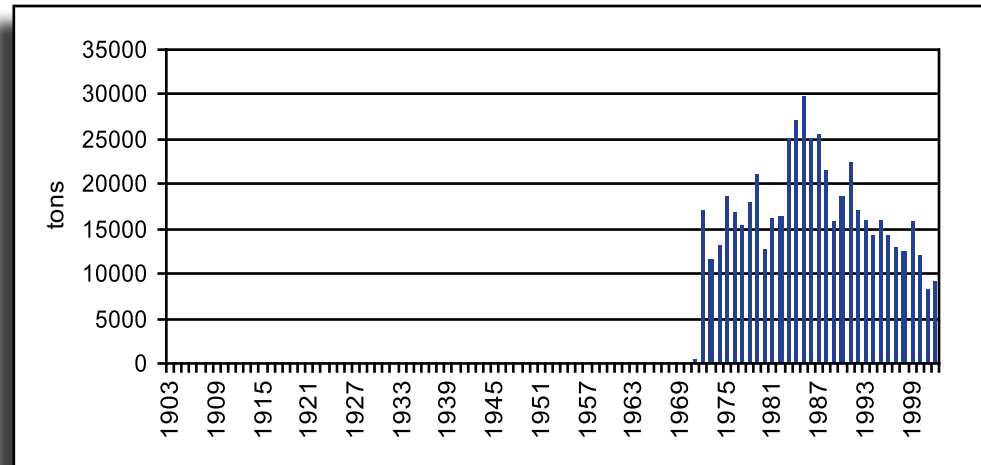
heildarveiðan í miðal 620.000 tons.

Heildarveiðan kann býttast í fleiri bólkar. Fiskasløg sum toskur, hýsa, tunga, reyðsprøka, steinbítur, havtaska og kalvi, sum nógva hava verið fiskað við trolu, hava verið fiskað við Føroyar alla øldina, og heildarveiðan av hesum

Heildarveiðan av longu og brosmu.



Heildarveiðan av kongafiski, svartkalva og blálongu.



fiskasløgum, millum 40 og 60 túsund tons, tykist at vera rættiliga jøvn øll árin. Heldur minni undan seinna veraldarbardaga enn seinna. Undir seinna veraldarbardaga varð veiðan tó sera lítil av hesum fiskasløgum, og tað sama var í kreppuárunum seinast í áttati- og fyrst í nítíárunum. Tað er tí sannlíkt, at tað er henda nøgd, sum kann veiðast av hesum fiskasløgum.

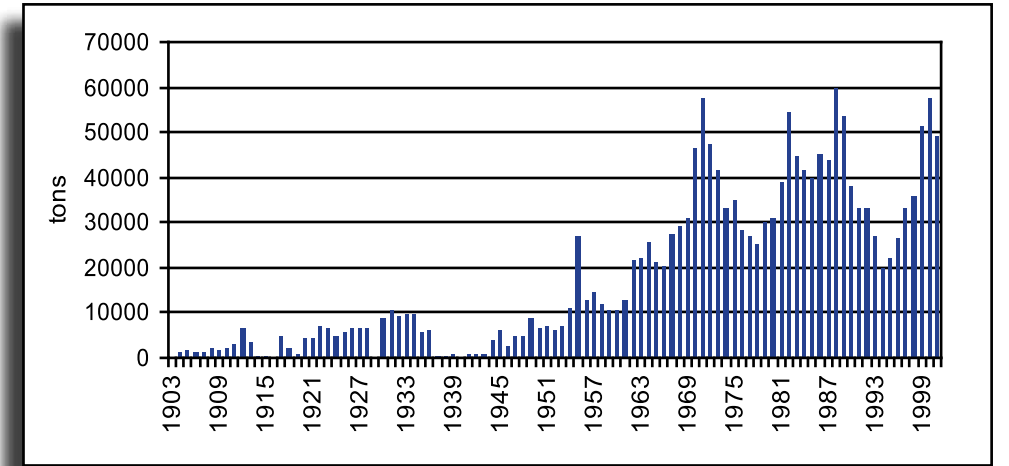
Veiðan av longu og brosmu, sum

nógv verður fiskað við línu, byrjaði ikki at vaksa fyrr enn í fimmtíárunum, kom í hæddina í sjeytiárunum, og er minkað síðan.

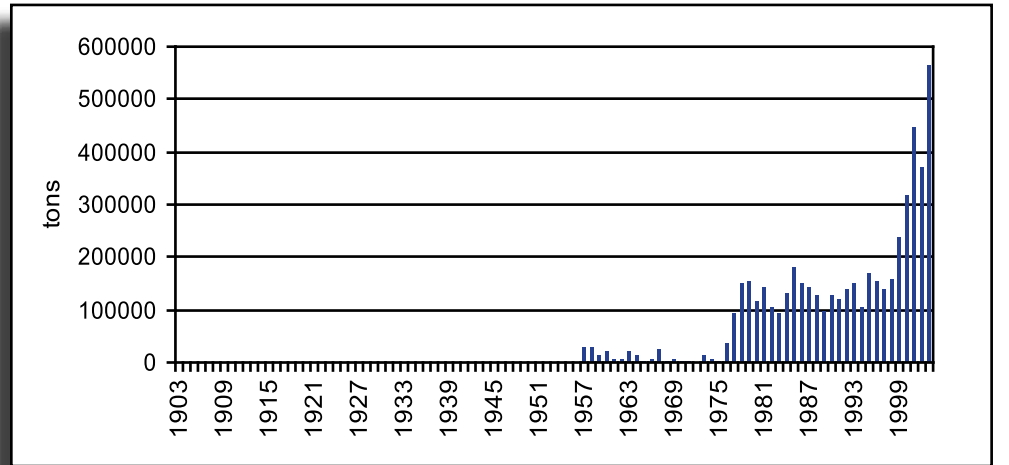
Seinast í sekstíárunum byrjaði fiskiskapur á djúpum vatni eftir kongafiski, blálongu og svartkalva. Hesin fiskiskapurin, mest við størri lemmatrolarum, vaks fram til miðskeiðis í áttatiárunum, men síðan er heildarveiðan av hesum fiskasløgum minkað munandi.

Botnfiskurin, sum mest verður fiskað av, er upsi. Hóast veiða av upsa er fráboðað at kalla alla øldina, byrjaði veruligur fiskiskapur eftir upsa ikki fyrr enn seinast í sekstíárunum av týskum og seinna fronskum fiskiskipum. Tá fiskimarkið var flutt út á 200 fjórðingar, byrjaðu føroysk skip at fiska upsa av fullum alvi, og hava føroysk skip síðan fiskað at kalla allan upsa veiddur við Føroyar.

Heildarveiðan av upsa.



Heildarveiðan av pelagiskum fiski.



Størstu broytingarnar í veiðunøgd hava verið í pelagisku fiskasløgum. Sild varð nógv fiskað í fimmti- og sekstíárunum, og so aftur miðskeiðis í nítíárunum. Veiða av svartkjafti byrjaði í sjeytiárunum, og veiða av makreli í áttatiárunum. Onkur ár fæst eitt sløg av brislingi á Tangafirði og Skálafjørðinum. Onkur ár hefur lodna verið fiskað norðanfyri og onkur ár er rossamakrelur

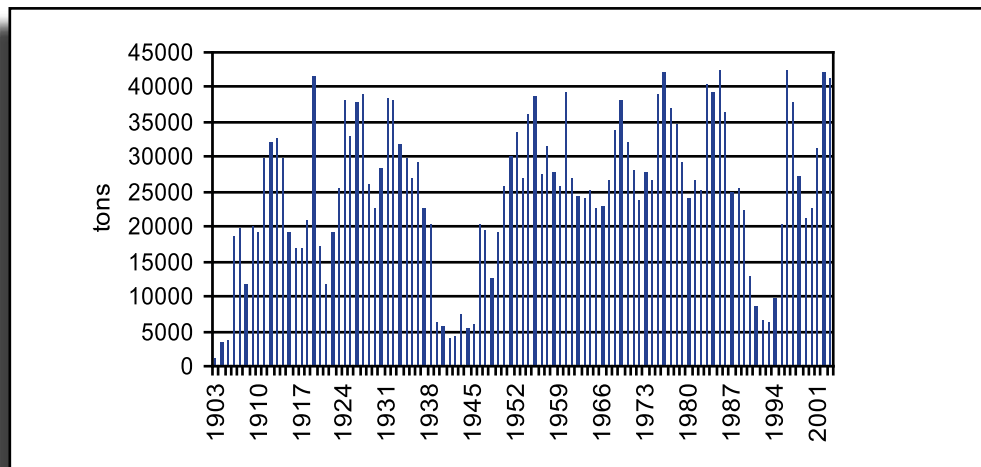
veiddur við Føroyar. Nóg tann størsti parturin av veiðuni av pelagisku fiskasløgum er svartkjaftur, og serliga síðan 2000 er veiðan av svartkjafti vaksin heilt nógv.

#### Veiðan av toski

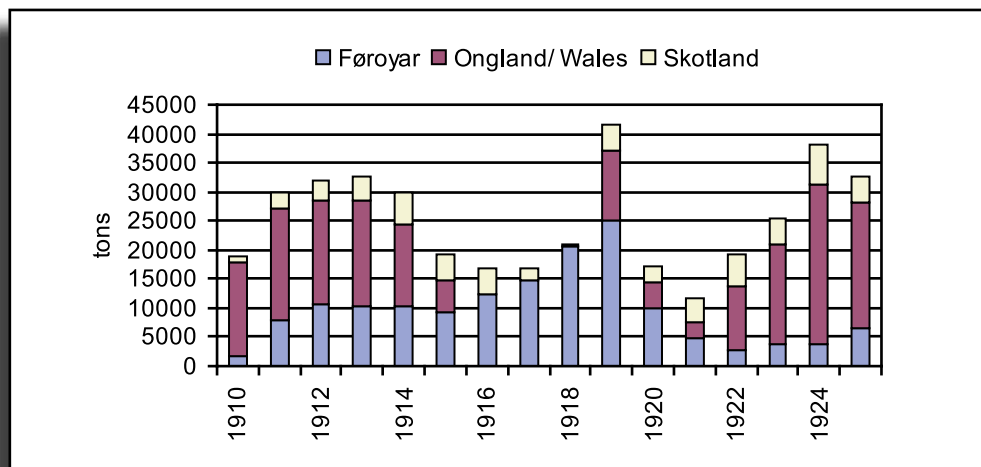
Toskur hefur alla øldina verið virðismiklasta slag av botnfiski við Føroyar. Undan 1977, tá fiskimarkið varð flutt út

á 200 fjórðingar, var tað mesta av toski, veitt við Føroyar, fiskað av útlenskum fiskiskipum, serliga skotum og ong-lendingum. Eitt serligt fyrbrigdi við veiðuni av toski við Føroyar er, at hon við tveimum undantøkum alla øldina hefur ligið millum 20 og 40 túsund tons. Bestu ár er heildarveiðan komin upp á 40.000 tons, og vánaligastu árin hefur veiðan verið umleið 20.000 tons.

Undantøkini eru undir seinna veraldarbardaga og kreppuárinum seinast í áttatiárunum og fyrst í nítiárunum. Fyri árin 1940–1951 hava føroyskir myndugleikar ikki latið ICES nøkur hagtøl, og skrásetta veiðan av toski hesi árin er tí uttan iva ov lítil. Undan fyrra veraldarbardaga var mesta veiðan av toski við Føroyar fiskað av bretska fiskiskípum. Men undir krígnum minkaði bretska veiðan burtur í einki, og føroysk fiskiskíp tóku við. Undir bardaganum tykist stovnurin at hava ment seg munandi og í 1918, tá fiskiskapurin bert var við føroyskum fiskiskípum, kom veiðan upp á góð 20.000 tons. Í 1919 var føroyska veiðan 25.000 tons og heildarveiðan heili 42.000 tons. Tá bretska fiskiskípini komu aftur at fiska við Føroyar, minkaði føroyski parturin av veiðuni eftir toski við Føroyar heilt nógv.



Heildarveiðan av toski.



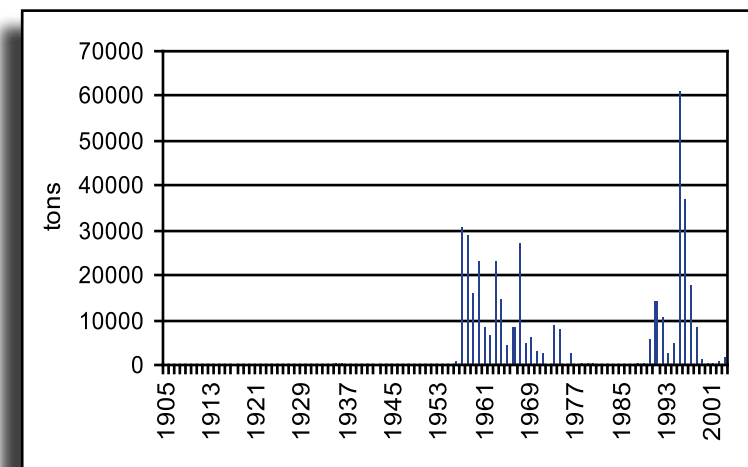
Heildarveiðan av toski 1910-1925.



# Sild

*Clupea harengus*

Veiða av sild við Føroyar 1905-2003



Sild verður fiskað við gørnum, nót og trolí. Triggir stovnar av sild verða veiddir í føroyskum sjógvi. Hesir eru norðhavssild, hetlandssild og føroysk fjarðasild. Nógv mest er veitt av norðhavssild, sum varð veidd við Føroyar um veturin og várið í fimmti- og

sekstiárunum. Tað vóru serliga sovjetisk, norsk og føroysk skip, ið stóðu fyrri fiskiskapinum. Miðskeiðis í nítiárunum kom stovnurin av norðhavssild fyrri seg aftur og tá var fitt av sild fiskað í føroyskum sjógvi. Hetlandssild kemur

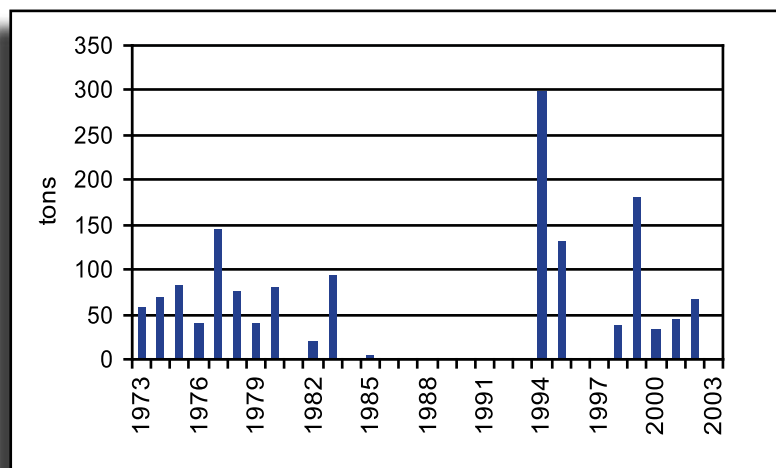
onkur ár inn í føroyskan sjógv og verður tá fiskað her. Í nítiárunum fiskaðu føroysk skip av hesum stovni. Ein lítil stovnur av sild er at fáa innansyndis við Føroyar. Hann verður bert fiskaður av føroyingum.



# Brislingur

*Sprattus sprattus*

Veiða av brislingi við Føroyar 1973-2003



Brislingur verður veiddur við nót. Við Føroyar er hann mest at fáa í Sundalagnum og í Skálafirði. Fiskiskapurin er mest við

smáum deksførum, ið royna við nót. Veiðan verður nýtt til agn ella brædd til olju og mjøl. Fráboðanin frá Fraklandi

og Danmark um veiðu av ávikavist 2 tonsum í 1979 og 3 tonsum í 1980 kann vera skeiv.

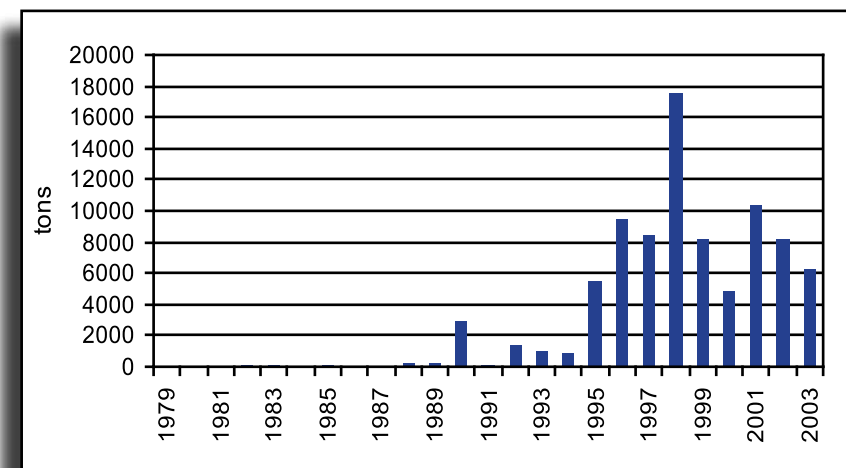
Talva á síðu 10



# Gullaksur

*Argentina silus*

Veiða av gulllaksi við Føroyar 1979-2003



Gullaksur verður veiddur við troli út av hellingini av landgrunnunum millum 200 og 500 m dýpi, antin í beinleiðis

veiðu ella sum hjáveiða, tá roynt verður eftir svartkjafti. Føroyski fiskiskapurin eftir gulllaksi er í beinleiðis

meðan fiskiskapurin hjá øðrum londum í føroyskum sjógvi vanliga er sum hjáveiða.

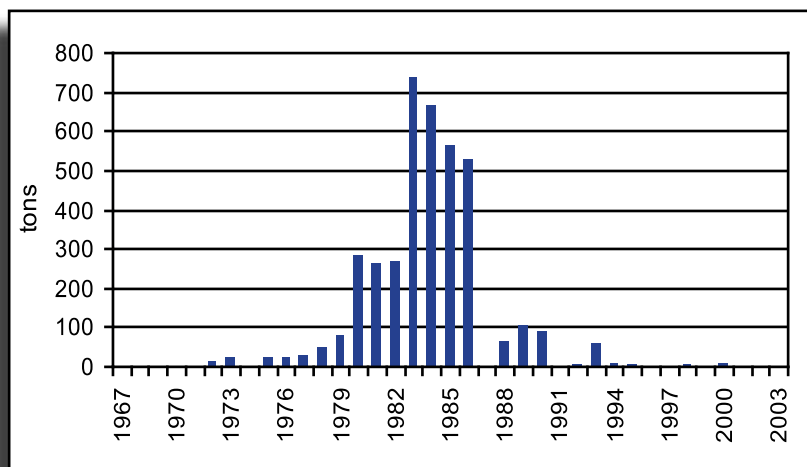
Talva á síðu 11



# Laksur

*Salmo salar*

Veidda av laks við Føroyar 1967-2003



Laksur kann veiðast við flotlínu um veturin og várið í føroyskum sjógvi. Í nøkur ár fiskaðu føroysk og fyrri ein part

donsk skip laks norðan fyrri Føroyar. Fiskiskapurin helt uppát seinast í áttatiárunum, fyrri ein part av altjóða

trýsti móti honum og fyrri ein part av vánaligum prísí.

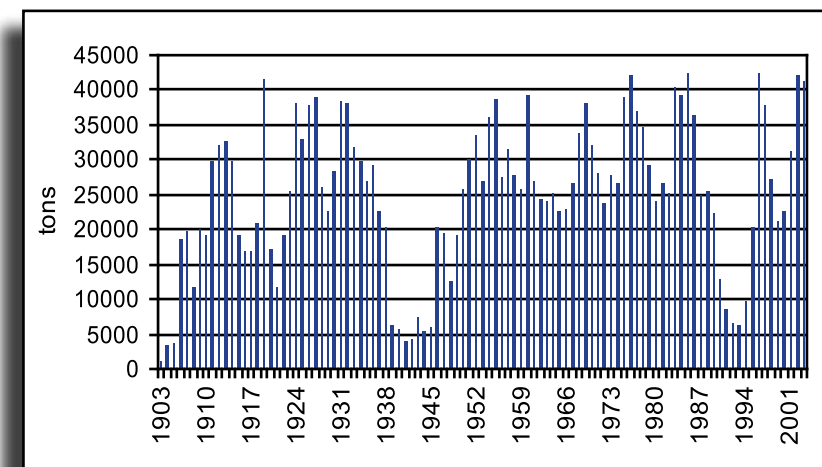
Talva á síðu 12



# Toskur

*Gadus morhua*

Veidda av toski við Føroyar 1903-2003



Toskur verður veiddur við trolí, gørunum, línu, snøri og snellu. Tveir stovnar av toski eru við Føroyar. Annar á Føroyabanka og hin á Landgrunninum. Í fráboðanunum til ICES er ymist hvussu sagt verður frá, hvar veiðan av toski er fiskað. Summi boða frá hvar veiðan er fiskað, antin á Landgrunninum ella á Føroyabanka, onnur siga at veiðan er fiskað við Føroyar. Í talvuni fyrri toski er tí øll veiðan við Føroyar sligin saman. Arbeidsbólkurin í ICES, ið ger stovnsmetingar av botnfiski við Føroyar, metir á hvørjum ári, hvussu nógvur toskur er fiskaður á Føroyabanka. Hóast 13 lond hava boðað frá veiðu av toski

við Føroyar, so standa Føroyar, Skotland og Ongland fyrri út við 97 prosentum av heildarveiðuni øll árin. Áðrenn fiskimarkið fór út á 200 fjórðingar, høvdu Skotland og Ongland meginpartin av fráboðaðu veiðuni, meðan eftir hetta hava føroysk fiskiskip fiskað at kalla alla nøgdina av toski við Føroyar. Vert er at leggja til merkis, at í hesi 100 árin, tøl eru fyrri, hevur heildarveiðan av toski við Føroyar flestu ár ligið millum 20.000 og 40.000 tons. Undantøkini eru fyrstu árin í røðini, undir seinna veraldarbardaga og so í tíðini seinast í áttati- og fyrst í nítiárunum. Undir fyrra veraldarbardaga minkaði veiðan hjá skotskum og enskum

skipum heilt nógv. Men afturfyrri vaks veiðan hjá føroyskum fiskiførum, serliga frá útróðrabátum, nærum líka nógv, soleiðis at heildarveiðan varð tann sama. Føroyska veiðan fráboðað til ICES fyrri tíðarskeiðið 1913-1924 vikir so nógv frá tølunum í »Fiskeriberetningar« fyrri sama tíðarskeiðið (Fiskeriberetningar for Aaret 1924, 1925) at hesi tøl eru nýtt ístaðin. Fyrri at rokna veiðuna um til rundan fisk er nøgdin av saltfiski faldað við 2,3 og nøgdin av ísfiski við 1,2.

Eingi tøl eru fyrri føroysku veiðuna í tíðarskeiðinum 1940-1951, og veiðan undir seinna veraldarbardaga er fráboðað frá Skotlandi. Um hetta veruliga snýr seg um skotska veiðu, ella føroysk veiða landað í Skotlandi, vita vit ikki. Heildarveiðan skrásett í tíðini 1940-1951 er í øllum førum ov lítil. Nógvur útróður var í Føroyum beint eftir bardagan og nógv var at fáa.

Talva á síðu 40



# Hýsa

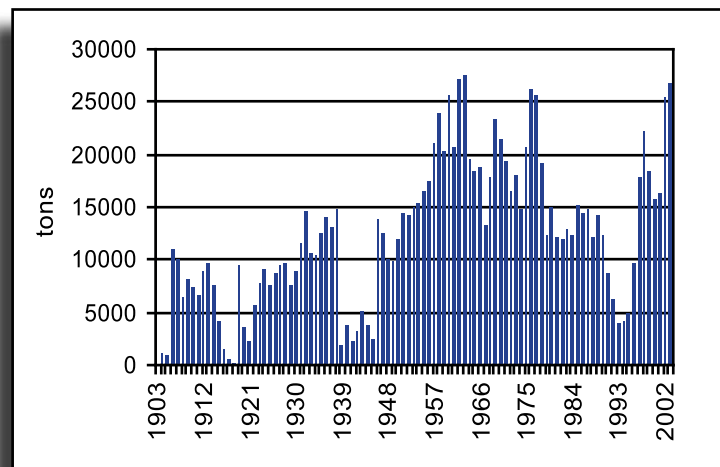
*Melanogrammus aeglefinus*



# Upsi

*Polachius virens*

Veiða av hýsu við Føroyar 1903-2003



Hýsa verður yvirhøvur fiskað við línu og trolu, men fæst eisini við snøri og snellu, og sum hjáveiða í øðrum reiðskapi.

Skotland, Ongland og Føroyar hava samanlagt fiskað umleið 97 prosent av allari hýsu veidd við Føroyar. Hetta hóast 13 ymisk lond hava boðað ICES frá fiskiskapi av hýsu við Føroyar. Skotsku og ensku skipini fiskaðu meginpartin av

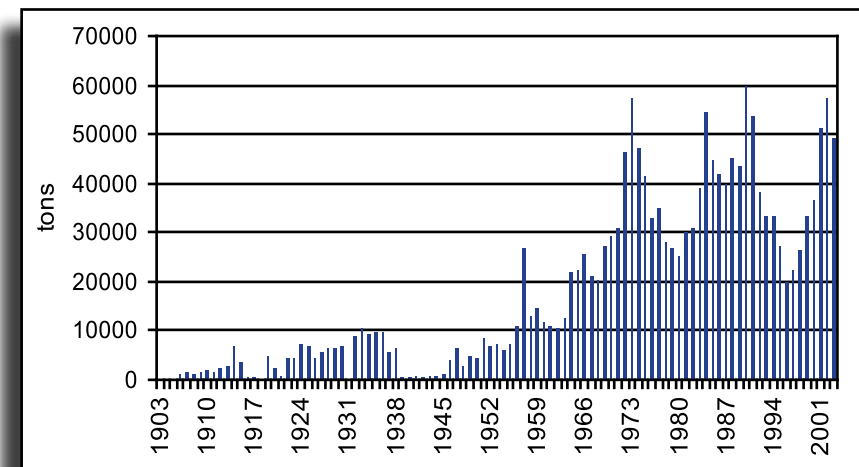
hýsuni við Føroyar fram til fiskimarkið fór út á 200 fjórðingar í 1977, men síðan hava føroysk skip fiskað at kalla alla veiðuna av hýsu við Føroyar. Føroyskur fiskiskapur eftir hýsu við Føroyar byrjaði ikki av álvara fyrr enn miðskeiðis í fimmtiárunum.

Heildarveiðan av hýsu er merkt av, at tilgongdin til stovnin er vánalig summi

tíðarskeið og góð onnur tíðarskeið. Góðu tíðarskeiðini liggur heildarveiðan millum 15 og 25 túsund tons, og vánaligu tíðarskeiðini millum 7 og 15 túsund tons. Serliga lítið av hýsu varð veidd undir bæði fyrra og seinna veraldarbardaga og í tíðarskeiðinum seinast í áttati- og fyrst í nítiárunum.

Talva á síðu 44

Veiða av upsa við Føroyar 1903-2003



Upsi verður veiddur við trolu, snellu og gørnum. Fram til endan á fimmtiárunum fiskaðu skotar og serliga onglendingar tað, sum varð fiskað av upsa við Føroyar. Síðan byrjaðu fyrst týsk og seinni frönsk skip at fiska upsa við Føroyar. Í seksti- og sjevtiárunum fiskaðu norðmenn og

føroyingar nakað av upsa undir Føroyum við gørnum. Tá fiskimarkið fór út á 200 fjórðingar noyddust nógv føroysk skip, ið høvdu fiskað á øðrum leiðum, undir Føroyar at fiska, og nógv teirra byrjaðu at royna eftir upsa við trolu. Í byrjanini sum lemmatrolarar, men í áttatiárunum

meir og meir sum partrolarar. Eisini hava nøkur føroysk skip fiskað upsa við snellu. Útlendski fiskiskapurin eftir upsa við Føroyar fall at kalla burtur, tá fiskimarkið varð flutt út.

Talva á síðu 48

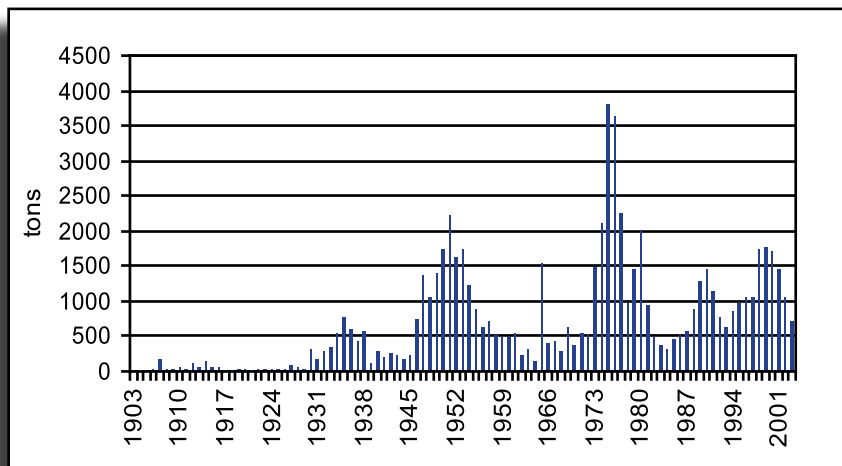




# Hvítingur

*Merlangus merlangus*

Veíða av hvítungi við Føroyar 1903-2003



Hvítingur verður veiddur við trolí og línu. Umframt føroyingar hava serliga skotar fiskað hvítung við Føroyar. Men eisini onglendingar og fraklendingar hava fiskað munandi nøgdir av hvítungi í føroyskum sjógvi. Síðan fiskimarkið fór út á 200 fjórðingar í 1977, hevur

mesta veíðan av hvítungi verið fiskað av føroyskum fiskiførum, mest við línu, men eisini sum hjáveíða í trolí. Lógliga meskavíddin í trolfiskiskapi undir Føroyum er í víðara lagi til at fiska hvítung.

Frakland hevur boðað ICES frá, at

teirra fiskiskip í 1969 fiskaðu 16.991 tons av hvítungi við Føroyar. Hetta er uttan iva skeivt, og í staðin er miðaltalið fyri 1968 og 1970 sett fyri ta fronsku veiðuna í 1969.

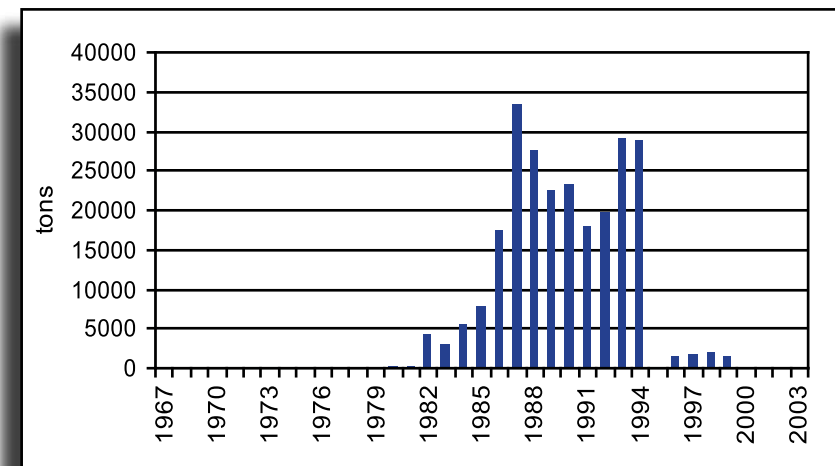
Talva á síðu 52



# Hvítingsbróðir

*Trisopterus esmarki*

Veíða av hvítungsbróðuri við Føroyar 1967-2003



Hvítingsbróðir livir við botn á miðalstórum dýpi á Landgrunninum frá 100-250 m dýpi. Hann verður veiddur við botntrolí við smáum meskum og bræddur

til mjøl og olju. Ein ídnaðarfiskiskapur serliga eftir hvítungsbróðuri, men eisini eftir svartkjafti, var eitt skifti í áttati- og nítiárunum. Men av ov nógvari hjáveíðu

av smáari hýsu varð fiskiskapurin bannaður í 1995.

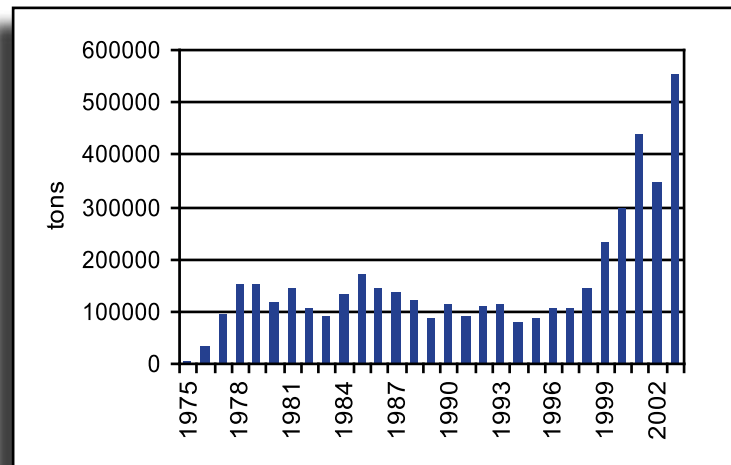
Talva á síðu 17



# Svartkjaftur

*Micromesistius poutassou*

Veiða av svartkjafti við Føroyar 1975-2003



Svartkjaftur livir uppi í sjónum frá 150-500 m dýpi og verður fiskaður við trolí. Fiskiskapurin eftir svartkjafti byrjaði seinast í sjevtíárunum. Tey fyrstu nógvu árin vóru tað mest sovjetisk, norsk

og føroysk skip, ið fiskaðu svartkjaft í føroyskum sjógvi. Men gjøgnum árin hava 16 ymisk lond boðað ICES frá veiðu av svartkjafti við Føroyar. Tey seinnu árin er fiskiskapurin eftir svartkjafti,

bæði í føroyskum sjógvi og øðrum økjum, vaksin nógv. Vøxsturin í føroyskum sjógvi er fyri tað mesta av øktari veiðu hjá føroyskum og íslenskum skipum.

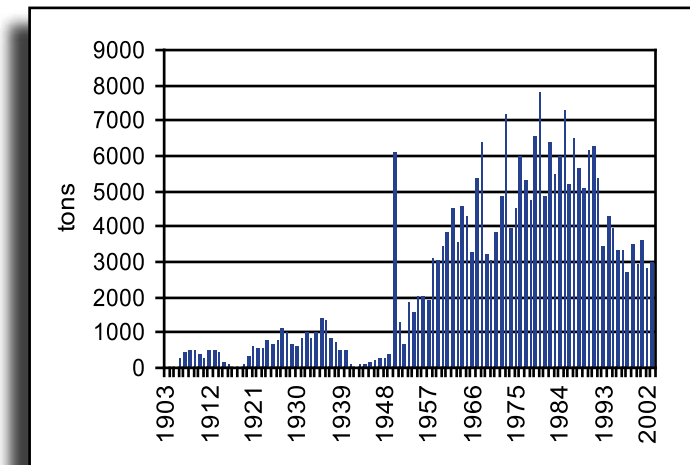
Talva á síðu 58



# Brosma

*Brosme brosme*

Veiða av brosmu við Føroyar 1903-2003



Brosma verður fyrst og fremst veidd við línu, men fæst eisini sum hjáveiða í øðrum reiðskapi sum trolí. Føroysk skip byrjaðu ikki at fiska brosmu fyrr enn í fimmtíárunum, tá útróður við línu og línufiskiskapur við sluppum um veturin

byrjaðu. Umframt føroysk skip hava ensk og skotsk skip fingið nakað av brosmu sum hjáveiðu í trolfiskiskapi. Skotar hava eisini roynt við línu við Føroyar, og hava tá eisini fiskað brosmu. Norsk skip hava næst eftir føroyskum skipum fiskað

mest brosmu við Føroyar, og Noreg hevur eisini síðan 200 fjórðinga markið kom í gildi, havt eina avtalu við Føroyar um sínámillum fiskiskap, sum loyvir fiskiskapi av m.a. brosmu við Føroyar.

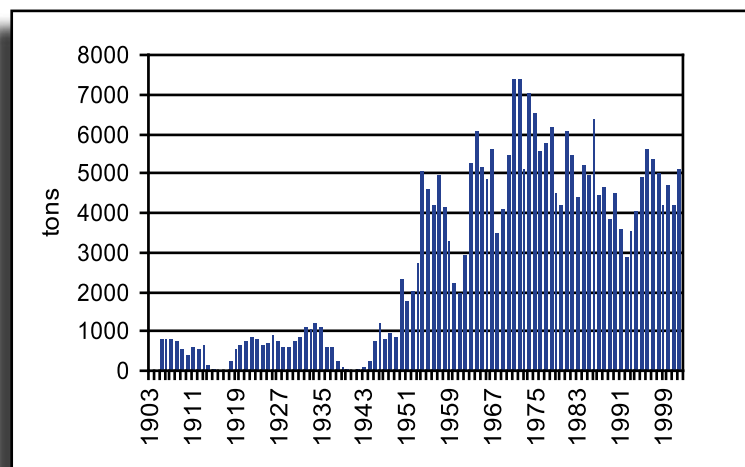
Talva á síðu 60



# Longa

*Molva molva*

Veidda av longu við Føroyar 1903-2003



Longa verður fyrst og fremst veidd við línu, men fæst eisini sum hjáveidda í øðrum reiðskapi sum snellu, snøri og trolu.

Mest longu undir Føroyum hava norsk fiskiskip fiskað og síðan føroysk. Av sínámillum avtaluni um fiskiskap millum Noreg og Føroyar hevur norsk

fiskiskapurin eftir longu við Føroyar hildið fram eftir at 200 fjórðinga markið varð ásett í 1977.

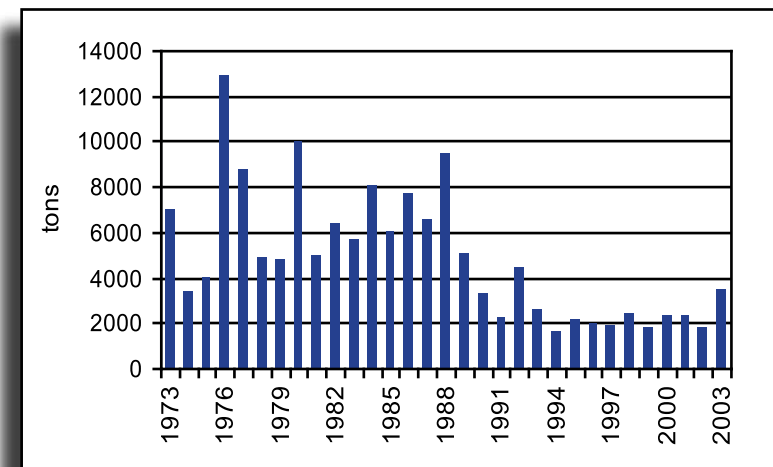
Talva á síðu 20



# Blálonga

*Molva dypterygia*

Veidda av blálongu við Føroyar 1973-2003



Fiskiskapur undir Føroyum eftir blálongu byrjaði fyrst í sjevtiárunum, og vóru tað tá norsk skip, ið royndu við línu og týskir trolarar, ið fiskaðu størstu nøgdinar. Seinni kom eisini Frakland við og miðskeiðis og í seinnu helvt av sjevtiárunum fiskaðu fronsk skip mest av

blálongu. Tá sjómarkið varð flutt út á 200 fjórðingar, byrjaðu føroysk skip at fiska blálongu og síðan 1983 hava føroysk skip fiskað mestu nøgdinar. Av føroysku skipunum hava tað serliga verið teir størri lemmatrolararnir, ið hava fiskað blálongu, men føroysk línuskip og

teir størri partrolararnir fiska eisini blálongu við Føroyar. Heildarveiddan av blálongu er minkað nógv seinnu árinum, og samstundis er veiðan hvønn fiskidag minkað nógv. Alt bendir á, at stovnurin í dag er munandi minni enn tá fiskiskapurin byrjaði.

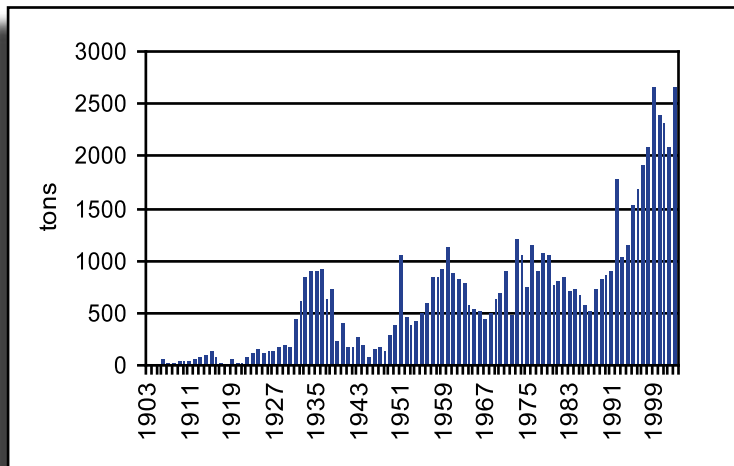
Talva á síðu 68



# Havtaska

*Lophius piscatorius*

Veiða av havtasku við Føroyar 1903-2003



Havtaska verður fiskað við trolu og gørnum. Veiðan við Føroyar var líka fram til fyrst í sjevtiárunum mest sum hjáveiða í enska og skotska fiskiskapinum við trolu. Tá føroysk skip fóru at fiska

á landleiðini eftir flatfiski o.ø., kom eisini havtaska sum hjáveiða í hesum fiskiskapi. Stórur vøkstur hevur verið í føroyska fiskiskapinum eftir havtasku síðstu 10 árin. Hetta kemur fyri ein part

av meiri roynd við trolu eftir havtasku, men ikki minst frá beinleiðis fiskiskapi við gørnum.

Talva á síðu 22



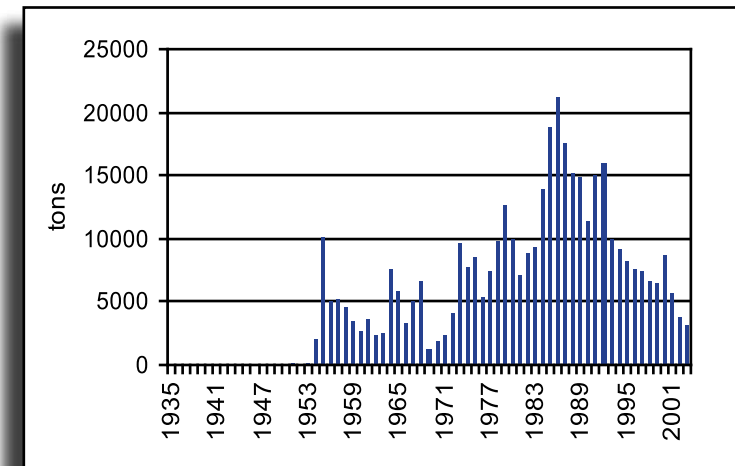
Stóri kongafiskur

Trant kongafiskur

# Kongafiskur

*Sebastes sp.*

Veiða av kongafiski við Føroyar 1935-2003



Fýra sløg av kongafiski eru í føroyskum sjógvi. Tey eru ávikavist stóri kongafiskur, trant kongafiskur, lítli kongafiskur og kjaftsvarti kongafiskur. Av hesum eru tað bert teir báðir fyrstu, stóri og trant kongafiskur, ið muna nakað í fiskiskapinum.

Kongafiskur verður við Føroyar bert fiskaður við trolu, hóast smærri nøgdir verða fiskaðar sum hjáveiða við øðrum reiðskapi. Tað er ikki so líka til at skilja

hesi bæði sløgini frá hvørjum øðrum, og tá eingin munur er í prísi, verða tey landaði sum eitt og sama slag. Tað er heildarveiðan, uttan mun til slag, sum verður givin upp í hagtølunum. Fiskifrøðingar meta út frá prøvum av landingum hvussu nógv er veitt av hvørjum slagi til at brúka í metingunum av stovnunum.

Veiðan av kongafiski við Føroyar tók seg upp í fimmtiárunum, fyrst

av týskum fiskiskipum og seinni av fronskum. Føroysk skip byrjaðu at fiska kongafisk, tá fiskimarkið fór út á 200 fjórðingar í 1977. Gjøgnum áttatiárin vaks fiskiskapurin nógv, til hann kom í hæddina í 1993. Síðan er fiskiskapurin minkaður ár undan ári, og heildarveiðan av kongafiski í 2003 var tann minsta síðan fyrst í sjevtiárunum.

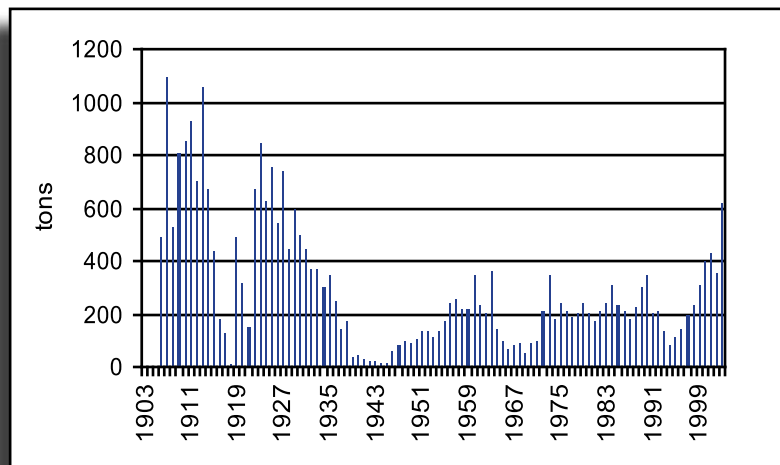
Talva á síðu 23



# Steinbítur

*Anarhichas sp.*

Veiða av steinbíti við Føroyar 1903-2003



Trý sløg av steinbíti eru við Føroyar. Mest er av vanligum steinbíti (*Anarhichas lupus*). Men eisini verða liri (*Anarhichas minor*) og blágóma (*Anarhichas denticulatus*) fiskað við Føroyar.

Steinbítur verður veiddur við troli og yvirhøvur bert sum hjáveiða. Áðrenn

fiskimarkið fór út á 200 fjórðingar vóru tað mest skotsk og ensk skip, sum góvu upp veiðu av steinbíti til ICES. Men síðan føroysk skip byrjaðu at trola á landleiðini, vaks føroyska veiðan av steinbíti.

Tað verður ikki altíð givið so væl upp, hvørji sløg av steinbíti, avreidd hava

verið, og eisini er blágóma vánaligur fiskur til matna, og verður ofta blakað útaftur. Tølini fyri veiðu av steinbíti eru tí fyri ein part bæði steinbítur og liri. Seinnu árinum við meiri roynd á djúpum vatni er meiri liri veiddur.

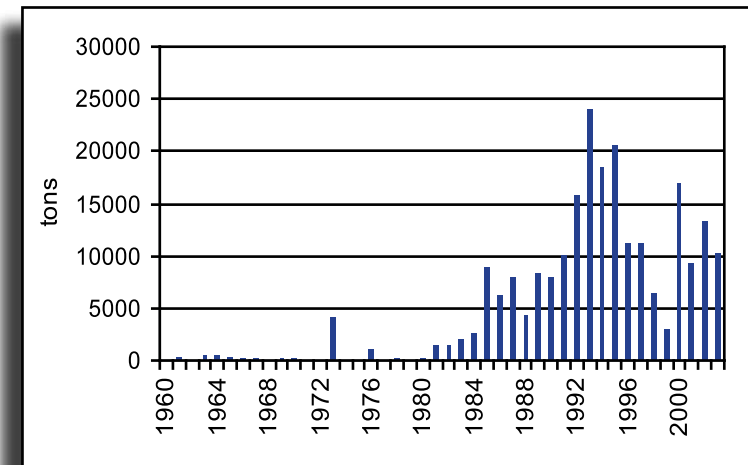
Talva á síðu 24



# Makrelur

*Scomber scombrus*

Veiða av makreli við Føroyar 1960-2003



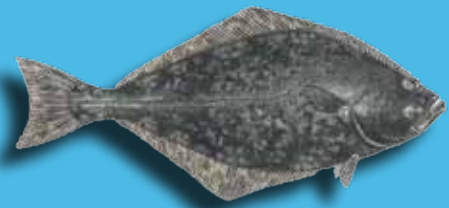
Makrelur verður veiddur við nót og troli. Hann fiskast eisini væl við dorg, men við Føroyar hevur hesin veiðuháttur ikki verið nýttur til at fiska makrel.

Einstøk ár undan 1960 eru nøkur fá tons av makreli fiskað við Føroyar, men

ikki fyrr enn eftir 1960 er nøkur munandi veiða. Verulig veiða av makreli við Føroyar byrjaði ikki fyrr enn miðskeiðis í áttatiárunum, tá sovjetisk skip fingi loyvi at fiska makrel í føroyskum sjógvi. Onnur lond hava eisini boðað frá fiskiskapi av

makreli í føroyskum øki, men ilt er at meta um í hvussu stóran mun, talan er um veruligan fiskiskap, ella um veiðan av øðrum orsøkum er skrivað upp á føroyskt øki. Tølini fyri heildarveiðu av makreli skulu tí takast við fyrivarni.

Talva á síðu 81



# Kalvi

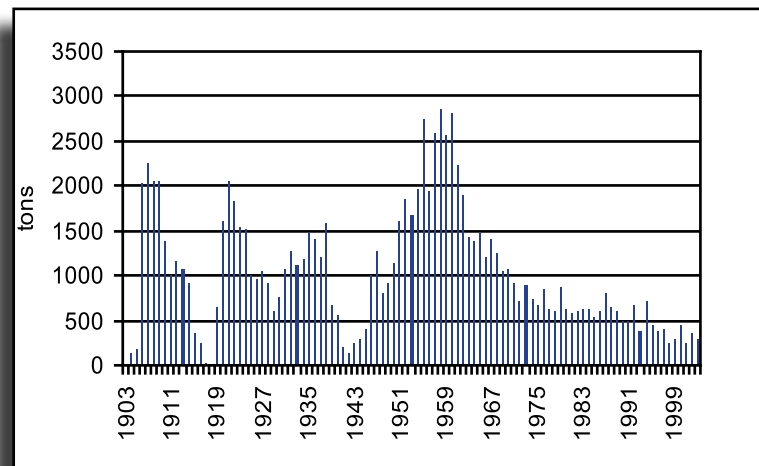
*Hippoglossus hippoglossus*



# Svartkalvi

*Reinhardtius hippoglossoides*

Veiða av kalva við Føroyar 1903-2003



Kalvi verður mest veiddur við trolu og línu. Mesti kalvin við Føroyar er fiskaður av skotskum og enskum skipum, og síðan av føroyskum og norskum skipum. Síðan fiskimarkið fór út á 200 fjórðingar í 1977, hava at kalla bert føroysk skip

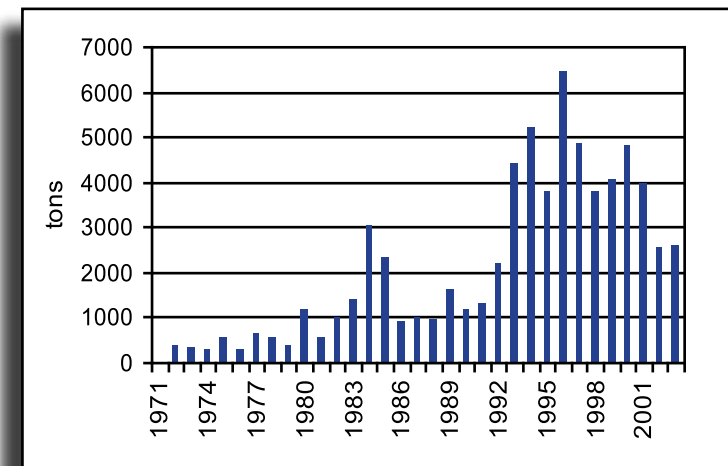
fiskað kalva við Føroyar. Tó hava týsk skip fiskað nakað av kalva sum hjáveiða í troling á djúpum vatni.

Árliga heildarveiðan av kalva er minkað á hvørjum ári síðan seinast í fimmtíárunum. Tað er lítil og eingin

beinleiðis roynd eftir kalva við Føroyar, og veiðan sum er, kemur at kalla øll sum hjáveiða í øðrum fiskiskapi. Tað er eingin ivi um at stovnurin av kalva ikki tolir tað roynd sum er undir Føroyum.

Talva á síðu 83

Veiða av svartkalva við Føroyar 1971-2003



Svartkalvi verður fiskaður við trolu, línu og gørnum. Nógv tað mestu veiðuna av svartkalva við Føroyar hava føroysk

skip fiskað. Fyrst í nítíárunum byrjaði ein beinleiðis fiskiskapur eftir svartkalva við gørnum. Hetta gjørdi at veiðan vaks

nógv, og í 1996 var heildarveiðan út við 6,5 túsund tons. Síðan er veiðan av svartkalva minkað munandi.

Talva á síðu 27



# Reyðsprøka

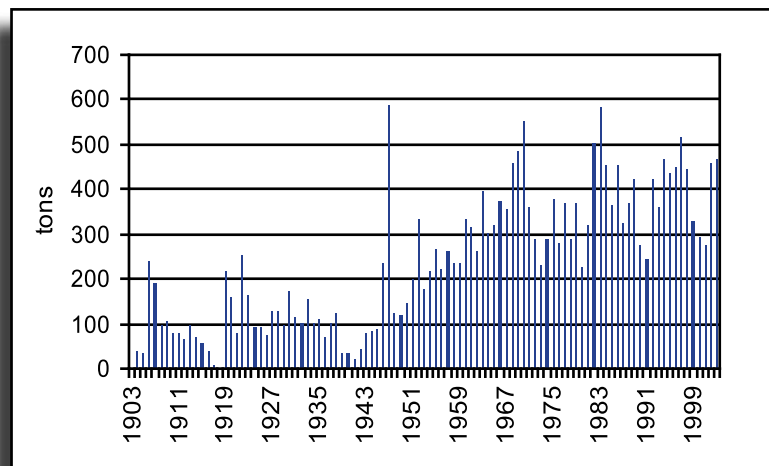
*Pleuronectes platessa*



# Tunga

*Microstomus kitt*

Veidda av reyðsprøku við Føroyar 1903-2003



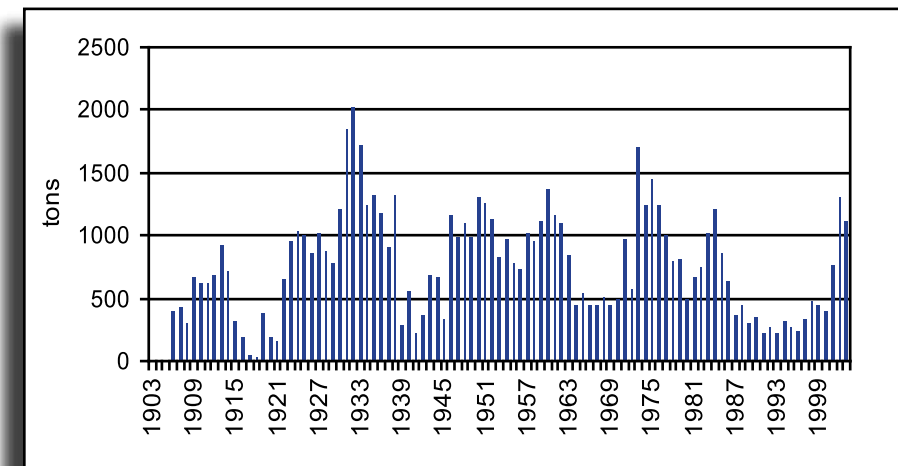
Reyðsprøka verður við Føroyar bert veidd við trolu. Mestu nøgdina av heildarveidduni hava føroysk skip fiskað.

Men undan at fiskimarkið varð flutt út á 200 fjórðingar í 1977, fiskaðu skotsk og ensk skip reyðsprøku við Føroyar. Mestu

nøgdirnar nú verða fiskaðar í trolingini á landleiðini.

Talva á síðu 89

Veidda av tungu við Føroyar 1903-2003



Tunga verður bert veidd við trolu við Føroyar. Mest av tungu hava Skotland og Ongland fiskað, men síðan fiskimarkið fór út á 12 fjórðingar og trolingin á

landleiðini byrjaði, er føroyski parturin vaksin. Tá minst loyvda meskavídd varð víðkað til 135 mm, minkaði veiðan av tungu, men síðan loyvt var at nýta 120

mm meskar í trolingini á landleiðini, er veiðan av tungu vaksin aftur.

Talva á síðu 29



# Hummmari

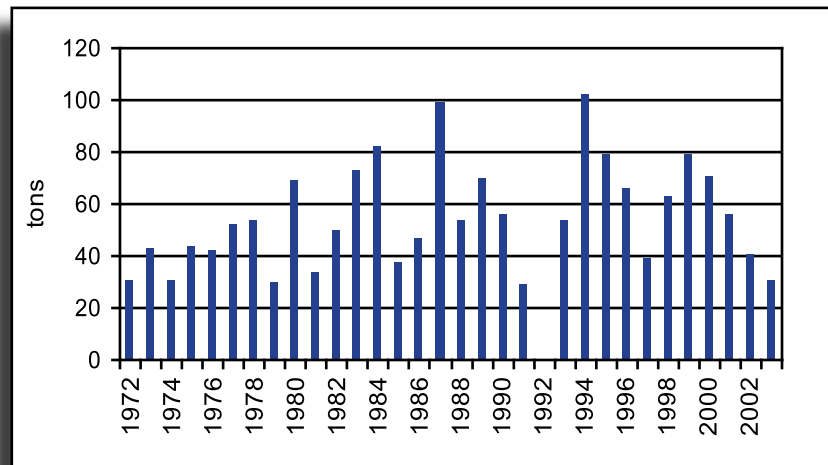
*Nephrops norvegicus*



# Jákupsskel

*Chlamys opercularis*

Veiða av hummara við Føroyar 1972-2003



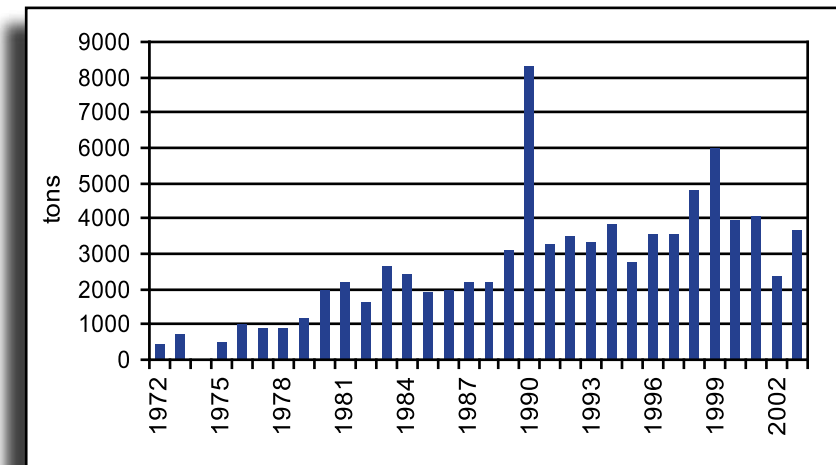
Hummmari verður veiddur við trolí og rúsum. Bert føroysk fiskifør veiða hummara. Veiðan er við rúsum

innansyndis og á firðum, har bleytur botnur við móru er. Hann finst eisini uttansyndis, har botnurin er hóskaði,

men er hetta bert í smáum blettum ymsastaðni, t.d. á Skeivabanka. Hann kann her fáast sum hjáveiða við trolí.

Talva á síðu 30

Veiða av jákupsskel við Føroyar 1972-2003



Jákupsskel verður bert veidd við skeljadreggi. Bert føroysk fiskiskip dreggja eftir skel við Føroyar. Mesti

fiskiskapurin hevur verið á eini leið eystur og norður úr Nólsoynni. Men skel er eisini at fáa norður úr Føroyum, og var

nógv roynd har í 1990.

Talva á síðu 31



Ár	Danmark	Frakland	Føroyar	Ísland	Litavia	Niðurlond	Noreg	England/ Wales	Pólland	Russland/ Sovjet	Skotland	Týskland	Íalt
1903													
1904													
1905			1										1
1906													
1907													
1908			1										1
1909													
1910													
1911			49										49
1912			94										94
1913			17								1		18
1914			22										22
1915			21										21
1916			20										20
1917			3										3
1918			11										11
1919			40										40
1920			16										16
1921											4		4
1922			19								3		22
1923			10								1		11
1924			6								4		10
1925			141								5		146
1926			78										78
1927			74								1		75
1928			50								1		51
1929			32										32

Ár	Danmark	Frakland	Føroyar	Ísland	Litavia	Niðurlond	Noreg	England/ Wales	Pólland	Russland/ Sovjet	Skotland	Týskland	Íalt
1930			17										17
1931			17					2					19
1932			198										198
1933			37								1		38
1934			185								1		186
1935			519								1		520
1936			560								1		561
1937			70										70
1938			106										106
1939			106										106
1940													
1941													
1942											1		1
1943													
1944													
1945													
1946													
1947													
1948											1		1
1949											4		4
1950													
1951								31			2		33
1952											12		12
1953											220		220
1954			182								2		184
1955			175										175
1956			703								1		704

# Sild

Ár	Danmark	Frakland	Føroyar	Ísland	Litavia	Niðurlond	Noreg	England/ Wales	Pólland	Russland/ Sovjet	Skotland	Týskland	Íalt
1957			788							30020			30808
1958								1917		27040			28957
1959			690							15481	1		16172
1960			1555				2123			19395	7		23080
1961			20				863			7448	2		8333
1962			35				1808		9	4760	6		6618
1963		547	18				11163			11330	2		23060
1964		950					5937			7626	1		14514
1965		2122					1611			657	1		4391
1966		307	6425				929				823	134	8618
1967	285	191	17213	5568			236			3485		38	27016
1968		17	3926	585			168				86	281	5063
1969			4340	528			1097			209			6174
1970		1404	1500										2904
1971		958	1704										2662
1972													
1973			49				8741		255	28			9073
1974		1					7858						7859
1975		6	11			1							18
1976		1	2092			391					2		2486
1977		2	86										88
1978			368										368
1979		5	298										303
1980		18	258										276
1981			110										110
1982			134										134
1983		80	120										200

# Sild

Ár	Danmark	Frakland	Føroyar	Ísland	Litavia	Niðurlond	Noreg	England/ Wales	Pólland	Russland/ Sovjet	Skotland	Týskland	Íalt
1984													
1985			44										44
1986		2	9								133		144
1987		1	129										130
1988		9	232							45			286
1989			498							68		55	621
1990			5334				288			43			5665
1991			14157				256			55			14468
1992		83	10632								35	34	10784
1993			2128	88	289					249	95		2849
1994			3818				79			962	239		5098
1995			60840				106				25		60971
1996			36589				58			310			36957
1997			16962				96			540	378		17976
1998	30		4958							3315	15		8318
1999			454							799			1253
2000	513		0							2			515
2001	350		0										350
2002			857										857
2003			370	1240						72			1682
Íalt	1178	6704	203331	8009	289	392	43417	1950	264	133939	2118	542	402133
Prosent	0,29	1,67	50,56	1,99	0,07	0,10	10,80	0,48	0,07	33,31	0,53	0,13	100

# Brislingur

Veiða av brislingi við Føroyar 1973-2003

Ár	Danmark	Frakland	Føroyar	Íalt
1973			59	59
1974			70	70
1975			83	83
1976			41	41
1977			145	145
1978			75	75
1979		2	38	40
1980	3		78	81
1981				
1982			19	19
1983			94	94
1984				
1985			5	5
1986				
1987				
1988				
1989				
1990				
1991				
1992				
1993				
1994			299	299
1995			132	132
1996				
1997				
1998			37	37
1999			181	181

Ár	Danmark	Frakland	Føroyar	Íalt
2000			34	34
2001			44	44
2002			67	67
2003				
Íalt	3	2	1501	1506
Prosent	0,2	0,1	99,7	100

Veiða av gulllaksi við Føroyar 1973-2003

# Gulllaksur

Ár	Føroyar	England/ Wales	Pólland	Russland/ Sovjet	Skotland	Týskland	Íalt
1973						117	117
1974							
1975							
1976							
1977						10	10
1978			13			1	14
1979							
1980							
1981						64	64
1982	27					71	98
1983	141					16	157
1984						5	5
1985	189						189
1986	23						23
1987	60						60
1988	287						287
1989	111			116			227
1990	2885			3	<0.5		2888
1991	59			19	1		79
1992	1439			4			1443
1993	1063						1063
1994	960						960
1995	5534				<0.5		5534
1996	9495						9495
1997	8433						8433
1998	17570						17570
1999	8186	23					8209

# Gullaksur

Ár	Føroyar	England/ Wales	Pólland	Russland/ Sovjet	Skotland	Týskland	Íalt
2000	3713			1185			4898
2001	9952			436			10388
2002	7782			399			8181
2003	6030			295			6325
<b>Íalt</b>	<b>83939</b>	<b>23</b>	<b>13</b>	<b>2457</b>	<b>1</b>	<b>284</b>	<b>86717</b>
<b>Prosent</b>	<b>96,80</b>	<b>0,03</b>	<b>0,01</b>	<b>2,83</b>	<b>0,00</b>	<b>0,33</b>	<b>100</b>

# Laksur

Veiða av laksi við Føroyar 1967-2003

Ár	Danmark	Føroyar	England/ Wales	Skotland	Íalt
1967	1				1
1968					
1969					
1970					
1971					
1972		10	3	3	16
1973		28			28
1974					
1975		28			28
1976		25			25
1977		30			30
1978	15	37			52
1979	79				79
1980	149	136			285
1981	102	163			265
1982	73	197			270
1983	62	678			740
1984	40	628			668
1985		566			566
1986		530			530
1987					
1988		68			68
1989		109			109
1990		90			90
1991					
1992		7			7
1993		59			59

Ár	Danmark	Føroyar	England/ Wales	Skotland	Íalt
1994		12			12
1995		3			3
1996					
1997					
1998		5			5
1999					
2000		8			8
2001		0,8			0,8
2002		0,2			0,2
2003		0,2			0,2
<b>Íalt</b>	<b>521</b>	<b>3418,2</b>	<b>3</b>	<b>3</b>	<b>3945,2</b>
<b>Prosent</b>	<b>13,21</b>	<b>86,64</b>	<b>0,08</b>	<b>0,08</b>	<b>100</b>

# Toskur

Veidda av toski við Føroyar 1903-2003

Ár	Belgia	Danmark	Frakland	Føroyar	Grønland	Holland	Ísland	Noreg	England/ Wales	Pólland	Skotland	Spania	Týskland	Íalt
1903				1186		78								1264
1904				1298		42				2154				3494
1905	23			1005		91				2660				3756
1906	23			3125		94			13993	1387				18599
1907	14			2335		92			15733	1729				19889
1908				1611		140			8264	1730				11745
1909	22			912		249			16806	2102				20069
1910				1800		41			16196	1042				19079
1911	32			8053		48			19084	2657				29842
1912				10521		62			18112	3435				32130
1913				10339		74			18128	4226				32767
1914				10390		7			13970	5421				29788
1915				9189					5617	4388				19194
1916				12342						4479				16821
1917				14939						2026				16965
1918				20599						191				20790
1919			15	25104					11843	4643				41605
1920			176	9896					4455	2741				17268
1921				4927					2774	3971				11672
1922				2861		11			10849	5362				19083
1923				3863					17002	4666			69	25600
1924				3856					27500	6877				38233
1925			636	6507					21521	4437				33101
1926			774	5331		120			22992	8638				37855
1927			768	6782					22412	8937				38899
1928	1			4078		11			15745	6079			30	25943
1929			971	1783					15117	4666			8	22545

# Toskur

Ár	Belgia	Danmark	Frakland	Føroyar	Grønland	Holland	Ísland	Noreg	England/ Wales	Pólland	Skotland	Spania	Týskland	Íalt
1930			2234	2146		4			17328		6536			28248
1931		5	1184	1482					26841		8782			38294
1932		37	510	4308		64			24804		8381			38104
1933		48		2153					21441		7667	591		31900
1934	7	1		1807					20986		7083			29877
1935				1621				74	19358		5996			27049
1936		11		1187			7	286	19914		7818			29223
1937		9		2954				140	13065		6552			22720
1938		4		2641				67	12154		5381			20247
1939				2641				53			3702			6396
1940											5612			5612
1941											4058			4058
1942											4290			4290
1943											7349			7349
1944											5346			5346
1945											6145			6145
1946									12186		8053			20239
1947								29	12197		7405			19631
1948									5488		6993			12481
1949									9726		9421			19147
1950								22	13151		12639			25812
1951									15603		14417			30020
1952			175	7692					12247		13283			33397
1953				4137					12380		10535			27052
1954			600	5190				124	15974		14238		37	36163
1955			700	7902					17374		12380		216	38572
1956				7938					8419		10610		689	27656

# Toskur

Ár	Belgia	Danmark	Frakland	Føroyar	Grønland	Holland	Ísland	Noreg	England/ Wales	Pólland	Skotland	Spania	Týskland	Íalt
1957				6920					10022		13413		1085	31440
1958				6535					9780		10523		1011	27849
1959				4676					9989		10522		697	25884
1960				8723					13746		16300		451	39220
1961				9521				168	3891		12954		417	26951
1962			100	6751				505	5521		11052		301	24230
1963			720	7428				147	4558		10875		408	24136
1964			989	8888				333	5845		7791		1281	25127
1965			1538	9948				419	5470		3368		1954	22697
1966			1120	7957				314	4871		7855		689	22806
1967			871	7835				650	7996		8546		845	26743
1968			2519	13763				686	6736		8524		1562	33790
1969			2952	15718				483	6717		12249		8	38127
1970			2616	15245				238	3707		9790		443	32039
1971			1426	12754		2		881	3485		9102		580	28230
1972			1462	12143				266	3019		6483		453	23826
1973			1752	13276				115	5079	419	6756	55	310	27762
1974			551	13237				446	3708	320	8019	60	292	26633
1975			1612	22986		60		1353	3287	432	8619	85	458	38892
1976	9		1607	28959		36		1283	3056	496	6403	33	249	42122
1977			1669	29028		2		963	818		4071		332	36883
1978			213	28270		2		428	520		2531		2626	34590
1979			117	23047				307	263		1338		4161	29233
1980			40	20690				181	98		707		2319	24035
1981			47	23591				360			194		2543	26735
1982			10	23571				106			154		1491	25332
1983			13	40200				93			66		128	40500

# Toskur

Ár	Belgia	Danmark	Frakland	Føroyar	Grønland	Holland	Ísland	Noreg	England/ Wales	Pólland	Skotland	Spania	Týskland	Íalt
1984			34	39103				33			16		9	39195
1985			29	42335				51			25		5	42445
1986		8	4	36328				89			63		8	36500
1987		30	17	24712				44	8		47		12	24870
1988		10	17	25238				257			37		5	25564
1989				21805				413			14		7	22239
1990				12521				196	2		205		24	12948
1991				8500				127	1		90		16	8734
1992			318	6060				71	74		176		12	6711
1993			1	6008				59	187		118			6373
1994				9441				44	57		227		2	9771
1995			2	19640				78	43		551		2	20316
1996			1	41457				562	126		382			42528
1997				37015				545	61		277			37898
1998				26400				552	27		265			27244
1999				20157				645	51		210		39	21102
2000				22053	5			423	18		245		2	22746
2001			11	30257	20			601	328				9	31226
2002			13	41193	26			589	286				6	42113
2003			14	40365	36			479	270				8	41172
Íalt	131	163	33148	1247463	87	1330	7	17378	752470	1667	522469	233	28900	2605315
Prosent	0,01	0,01	1,27	47,88	0,00	0,05	0,00	0,67	28,88	0,06	20,05	0,01	1,11	100

Ár	Belgia	Danmark	Frakland	Føroyar	Grønland	Ísland	Niðurlond	Noreg	England/ Wales	Pólland	Skotland	Spania	Týskland	Íalt
1903							8							8
1904							6				1046			1052
1905	23						66				851			940
1906	23						155		9713		1118			11009
1907	11						279		8653		1192			10135
1908							190		5494		767			6451
1909	14						242		7397		559			8212
1910							40		6697		635			7372
1911	24						18		5990		529			6561
1912									7500		1334			8834
1913							36		7935		1675			9646
1914							2		5301		2282			7585
1915									2359		1796			4155
1916											1447			1447
1917											557			557
1918											217			217
1919									6040		3519			9559
1920									2657		1010			3667
1921									1812		380			2192
1922							6		3808		1900			5714
1923									5688		1982		37	7707
1924									7639		1547			9186
1925									6289		1251			7540
1926							17		6567		2057			8641
1927									7515		2025			9540
1928	1		4				17		8240		1438		8	9708
1929									6662		905		3	7570

Ár	Belgia	Danmark	Frakland	Føroyar	Grønland	Ísland	Niðurlond	Noreg	England/ Wales	Pólland	Skotland	Spania	Týskland	Íalt
1930		3					1		7294		1718			9016
1931		2		3					9188		2382			11575
1932				10			86		12065		2437			14598
1933		15		1					8595		2050			10661
1934	3			2					8591		1938			10534
1935				1					9796		2745			12542
1936				21		5			10422		3574			14022
1937		2		81					9539		3495			13117
1938		1		145					10885		3708			14739
1939				145							1807			1952
1940											3799			3799
1941											2353			2353
1942											3267			3267
1943											5099			5099
1944											3770			3770
1945											2546			2546
1946									8533		5277			13810
1947									6009		6522			12531
1948									3568		6511			10079
1949									3126		6679			9805
1950									3935		8048			11983
1951									6465		7944			14409
1952				83					7535		6653			14271
1953				2788					5820		6404			15012
1954				2654					5925		6832		1	15412
1955				3865					5008		7667		33	16573
1956				4221					5762		7512		20	17515

# Hýsa

Ár	Belgia	Danmark	Frakland	Føroyar	Grønland	Ísland	Niðurlond	Noreg	Onland/ Wales	Pólland	Skotland	Spania	Týskland	Íalt
1957				4453					6902		9602		38	20995
1958				6850					7429		9573		19	23871
1959				5670					5339		9220		10	20239
1960				7772					7006		10943		6	25727
1961				8454					2643		9590		22	20709
1962			166	7042					3766		16159		18	27151
1963			792	6336					4655		15766		20	27569
1964			1866	6952				111	3442		7087		33	19491
1965			1939	6673				40	3385		6355		15	18407
1966			2717	6902					2867		6240		36	18762
1967		8	1091	5246					2347		4656		24	13372
1968			2286	6751					2445		6339		36	17857
1969			3387	11122					1976		6815			23300
1970			2006	11791					1137		6421		14	21369
1971			790	10488			29		2323		5762		19	19411
1972			2666	8314				844	3369		1267		25	16485
1973			3535	6018					2426	1190	4788	32	46	18035
1974			1461	4811				5	1617	685	6072	52	70	14773
1975			2298	8757			383	56	2426	544	6078		173	20715
1976	6		2542	12714			175	20	2284	448	8000		24	26213
1977			700	20079			26	57	709	5	3928		49	25553
1978			71	18182				130	48		761		8	19200
1979			50	11975				45	35		317		2	12424
1980		6	31	14323				17	158		477		4	15016
1981			113	11994				27			99		1	12234
1982			2	11872				13			49		1	11937
1983			2	12865				14			13		1	12895

# Hýsa

Ár	Belgia	Danmark	Frakland	Føroyar	Grønland	Ísland	Niðurlond	Noreg	Onland/ Wales	Pólland	Skotland	Spania	Týskland	Íalt
1984			20	12343				15			2		1	12381
1985			23	15071				24			25		1	15144
1986		1	8	14409				32			26		1	14477
1987		8	22	14786				18	2		45		1	14882
1988		4	14	12027				97			15			12157
1989				14165				127			30			14322
1990				11431				191	13		719			12354
1991				8291				129			287			8707
1992			164	4993				94	54		869			6174
1993				3807				36	81		102			4026
1994				4028				23	31		170			4252
1995				4852				29	23		39		5	4948
1996				9490				85	5		62			9642
1997				17718				49	22		135			17924
1998			2	21945				131	30		102			22210
1999				17753				418	59		193		33	18456
2000			1	15222	22			403	185				1	15834
2001			6	15899				346	132				3	16386
2002			2	24906	4			235	211				5	25363
2003			2	26293				362	171				1	26829
<b>Íalt</b>	<b>105</b>	<b>50</b>	<b>30779</b>	<b>537855</b>	<b>26</b>	<b>5</b>	<b>1782</b>	<b>4223</b>	<b>349770</b>	<b>2872</b>	<b>321954</b>	<b>84</b>	<b>868</b>	<b>1250373</b>
<b>Prosent</b>	<b>0,01</b>	<b>0,00</b>	<b>2,46</b>	<b>43,02</b>	<b>0,00</b>	<b>0,00</b>	<b>0,14</b>	<b>0,34</b>	<b>27,97</b>	<b>0,23</b>	<b>25,75</b>	<b>0,01</b>	<b>0,07</b>	<b>100</b>



Ár	Belgia	Danmark	Frakland	Føroyar	Grønland	Niðurlond	Noreg	England/ Wales	Pólland	Russland/ Sovjet	Skotland	Spania	Týskland	Íalt
1903														
1904														
1905	5					12								17
1906	5					12		855			239			1111
1907	4					11		1475			261			1751
1908						23		1124			166			1313
1909	2					19		1152			262			1435
1910						5		1862			254			2121
1911	4			220				1258			286			1768
1912				265		6		1803			330			2404
1913				204		18		2343			374			2939
1914				18		1		4681			2073			6773
1915				142				2019			1417			3578
1916				17							524			541
1917				45							202			247
1918				6							8			14
1919				114				4142			825			5081
1920				101				1758			576			2435
1921								827			165			992
1922				607		2		2533			1158			4300
1923				284				3664			572		5	4525
1924				141				6055			952			7148
1925				90				6015			675			6780
1926				4		33		4027			611			4675
1927				4				4938			802			5744
1928						8		6180			506		8	6702
1929								6209			458		8	6675

Ár	Belgia	Danmark	Frakland	Føroyar	Grønland	Niðurlond	Noreg	England/ Wales	Pólland	Russland/ Sovjet	Skotland	Spania	Týskland	Íalt
1930								6381			457			6838
1931				2										2
1932				14		89		8291			654			9048
1933				13				10078			674			10765
1934	4			2				8956			529			9491
1935								9367			353			9720
1936				1				8834			745			9580
1937				2				5435			258			5695
1938								5862			464			6326
1939											293			293
1940											451			451
1941											680			680
1942											210			210
1943											724			724
1944											829			829
1945											1085			1085
1946								3485			656			4141
1947								5107			1234			6341
1948								1833			874			2707
1949								3056			1912			4968
1950								3092			1573			4665
1951								6801			1897			8698
1952								5663			1188			6851
1953								6087			1088			7175
1954				4				5543			625		13	6185
1955				89				5643			1018		484	7234
1956				37				4673			1176		4998	10884

# Upsi

Ár	Belgia	Danmark	Frakland	Føroyar	Grønland	Niðurlond	Noreg	Onland/Wales	Pólland	Russland/Sovjet	Skotland	Spania	Týskland	Íalt
1957				979				3869			928		21082	26858
1958				339				6880			1460		4299	12978
1959				536				5688			1540		6781	14545
1960				685				6437			2140		2583	11845
1961			1200	929				4230			2214		2219	10792
1962			620	2494				3724			2631		985	10454
1963			2207	2431				3177			3463		1415	12693
1964			6458	1338				4329			3309		6459	21893
1965			8565	1000				5265			3794		3557	22181
1966			9967	1167			2498	3321			3581		4963	25497
1967			5555	2242				3536			3996		5797	21126
1968			424	2629				5123			4778		7433	20387
1969			12497	4835			378	4303			5346		78	27437
1970			11036	2694			1495	3066			8608		2211	29110
1971			10621	5653		63	1839	3305			7198		2254	30933
1972			28346	5646			470	2453			6225		3440	46580
1973			22676	2973			355	7532	4050		10135	390	9331	57442
1974			20457	3726			1660	3831	1925		8317	500	6791	47207
1975			23980	2517		491	486	2432	815		4953	654	5255	41583
1976	6		15367	2560		232	2232	3069	1007	16	5866	117	2606	33078
1977			17038	5153		58	1280	2628			5611		3087	34855
1978			8128	15879			1135	556			1350		1088	28136
1979			2796	21935			1137	190			364		581	27003
1980			1110	23810			62	13			38		197	25230
1981			258	29682			134				9		20	30103
1982			132	30808			15				1		19	30975
1983			182	38963			5						28	39178

# Upsi

Ár	Belgia	Danmark	Frakland	Føroyar	Grønland	Niðurlond	Noreg	Onland/Wales	Pólland	Russland/Sovjet	Skotland	Spania	Týskland	Íalt
1984			243	54344			5						73	54665
1985			839	42874			227	4			630		31	44605
1986		21	87	40139			24				1340		105	41716
1987		255	153	39301			14	108			140		49	40020
1988		94	318	44402			52				92		74	45032
1989				43624			51				9		29	43713
1990		2		59821			46			30	34		15	59948
1991				53321			104	5			80		32	53542
1992			2004	35979			85	75		12	101		5	38261
1993			75	32724			32	293			426		2	33552
1994			19	32408			156	151			438		1	33173
1995			10	26919			10	21			201		42	27203
1996			12	19267			16	53		18	583		3	19952
1997			9	21721			67			28	460		5	22290
1998			17	25995			54	19			337			26422
1999				32439			189	67			441		100	33236
2000			58	35143	1		60	523		8	535		209	36537
2001			840	48790	225		56	670		1			633	51215
2002			568	55526	360		64	586		2			380	57486
2003			345	47312	371		56	711		34			286	49115
Íalt	30	372	215217	1008078	957	1083	16549	271350	7797	149	139045	1661	112149	1774437
Prosent	0,00	0,02	12,13	56,81	0,05	0,06	0,93	15,29	0,44	0,01	7,84	0,09	6,32	100

# Hvítingur

Veiða av hvítingi við Føroyar 1903-2003

Ár	Belgia	Danmark	Frakland	Føroyar	Niðurlond	Noreg	England/ Wales	Pólland	Skotland	Spania	Týskland	Íalt
1903												
1904												
1905					1							1
1906							17		20			37
1907					1		104		64			169
1908					1		30		9			40
1909	2				2		21		9			34
1910							33		24			57
1911	5						12		15			32
1912							34		88			122
1913							26		45			71
1914							16		123			139
1915							6		62			68
1916									46			46
1917									3			3
1918									2			2
1919							15		26			41
1920							19		10			29
1921							2		3			5
1922							7		20			27
1923							19		11			30
1924							6		11			17
1925							10		13			23
1926							16		26			42
1927							40		50			90
1928							16		29			45
1929							18		19			37

# Hvítingur

Ár	Belgia	Danmark	Frakland	Føroyar	Niðurlond	Noreg	England/ Wales	Pólland	Skotland	Spania	Týskland	Íalt
1930			110				16		183			309
1931							49		135			184
1932							126		153			279
1933							205		130			335
1934							290		251			541
1935							535		242			777
1936							314		275			589
1937							288		150			438
1938				2			403		176			581
1939				2					100			102
1940									288			288
1941									194			194
1942									258			258
1943									219			219
1944									166			166
1945									216			216
1946							315		413			728
1947							272		1101			1373
1948							137		910			1047
1949							303		1085			1388
1950							239		1507			1746
1951							367		1856			2223
1952							332		1300			1632
1953							563		1167			1730
1954							522		716			1238
1955							298		581		1	880
1956							213		415			628

# Hvítingur

Ár	Belgia	Danmark	Frakland	Føroyar	Niðurlond	Noreg	England/ Wales	Pólland	Skotland	Spania	Týskland	Íalt
1957							157		554			711
1958							167		333			500
1959							249		246			495
1960							70		403			473
1961				222			50		257			529
1962							26		197			223
1963							33		285			318
1964							25		117			142
1965			1421				33		98			1552
1966			225				28		139			392
1967		3	254				31		138		1	427
1968			80			44	163		11		1	299
1969			76,5				46		515			637,5
1970			73				35		251			359
1971			195	150	4		26		166		1	542
1972			194				137		139		52	522
1973			75	384			235	8	394	367	10	1473
1974			795	167			89		750	289	7	2097
1975			1238	251	238		242		1274	480	87	3810
1976	1		1659	515	81		155		1160	80	3	3654
1977			571	704	8		137		813		6	2239
1978			9	906			7		41		1	964
1979			41	1361			9		36			1447
1980			37	1941			2		4			1984
1981			2	946								948
1982			1	494								495
1983			1	382								383

# Hvítingur

Ár	Belgia	Danmark	Frakland	Føroyar	Niðurlond	Noreg	England/ Wales	Pólland	Skotland	Spania	Týskland	Íalt
1984			2	318								320
1985				445								445
1986			3	521					2			526
1987			11	552								563
1988		2	5	864								871
1989				1270					23			1293
1990		1		1306			1		138			1446
1991				1089					48			1137
1992			29	637					93			759
1993				592			19		4			615
1994			1	808			3		52			864
1995				941			5		34			980
1996				1035					28			1063
1997				1010		1			45			1056
1998				1717			1		14			1732
1999				1747		2	1		20			1770
2000				1699		4			17			1720
2001				1457								1457
2002				1041								1041
2003				712								712
Íalt	8	6	7108,5	28188	336	51	8436	8	23754	1216	170	69281,5
Prosent	0,01	0,01	10,26	40,69	0,48	0,07	12,18	0,01	34,29	1,76	0,25	100

# Hvítingsbróðir

Veiða av hvítingsbróðuri við Føroyar  
1967-2003

Ár	Danmark	Føroyar	Niðurlond	Noreg	Pólland	Skotland	Íalt
1967	4						4
1968							
1969							
1970							
1971							
1972							
1973							
1974					98		98
1975			3	56			59
1976			2				2
1977				74			74
1978							
1979							
1980	181						181
1981		173					173
1982	233	4137					4370
1983		3074					3074
1984		5530					5530
1985		7802				2	7804
1986		17545					17545
1987		33527					33527
1988		27689					27689
1989		22522					22522
1990		23208					23208
1991		18012					18012
1992		19830					19830
1993		29109					29109

# Hvítingsbróðir

Ár	Danmark	Føroyar	Niðurlond	Noreg	Pólland	Skotland	Íalt
1994		28768					28768
1995		111					111
1996		1559					1559
1997		1652					1652
1998		2068					2068
1999		1511					1511
2000							
2001							
2002							
2003							
Íalt	418	247827	5	130	98	2	248480
Prosent	0,17	99,74	0,00	0,05	0,04	0,00	100

# Svartkjaftur

Veiða av svartkjafti við Føroyar 1973-2003

Ár	Danmark	Estland	Frakland	Føroyar	Írland	Ísland	Lettland	Litava	Niðurlond	Noreg	England/ Wales	Pólland	Russland/ Sovjet	Skotland	Svøríki	Týskland	Íalt
1973																	
1974																	
1975									2467				41				2508
1976				10266	160				10581	209	5519	6539	528		1243		35045
1977	7534			22816		5172			23352	777	3700	26160	445	3961	1095		95012
1978	9760			23758		7337		546	83710	2617	591	16999	676	3425	2336		151755
1979	6813			18254		4864			97464	1168	2250	22091	720		172		153796
1980	3237			17703		5375			48843			40032	1178	1663	186		118217
1981	2675			25239		10213			40190		39	58858			6733		143947
1982				21605		1689			1575			73171			7872		105912
1983			1750	21175		1176						66084			2673		92858
1984	1154		3842	15373					19459			91151			1171		132150
1985	256			28688					35646			101590			5938		172118
1986				32211					21443			91428			1753		146835
1987				37243					3088			95521			2008		137860
1988				30224					18407			72846			1378		122855
1989			2190	7556					2129			76331			1096		89302
1990				5446					19344			88826			230		113846
1991		2829		193		7938			495			82101					93556
1992		4321		1196		10742			2540			91571					110370
1993		1033		232		7717	2052	14	17031			84683					112762
1994		3197		2864		2160			18846			53665					80732
1995		13715		1120				632	6757			65796			32		88052
1996		8454	1286	232		60		333	34856			62259					107480
1997		5517	1547	4521		55			31357			62855	2518				108370
1998	1	5416	303	13743		1		7	35779			76465	12521		457		144693
1999	2942			35356		49571		229	40846			96697	7024				232665

# Svartkjaftur

Ár	Danmark	Estland	Frakland	Føroyar	Írland	Ísland	Lettland	Litava	Niðurlond	Noreg	England/ Wales	Pólland	Russland/ Sovjet	Skotland	Svøríki	Týskland	Íalt
2000	8690		1837	61217		83040				42934			100066	2127			299911
2001	12370		4536	126895		144234		4688	47340			99841					439904
2002				106073		90660			25593			126315					348641
2003	5870		1402	149566		239497		5977	28625			119764			2640		553341
Íalt	61302	44482	18693	820765	160	642944	28557	2052	12426	760697	4771	12099	2049746	27737	9049	39013	4534493
Prosent	1,35	0,98	0,41	18,10	0,00	14,18	0,63	0,05	0,27	16,78	0,11	0,27	45,20	0,61	0,20	0,86	100

Ár	Danmark	Frakland	Føroyar	Grønland	Niðurlond	Noreg	Onland/ Wales	Skotland	Týskland	Íalt
1903										
1904										
1905										
1906							265	4		269
1907							442	5		447
1908							437	55		492
1909							398	132		530
1910							279	109		388
1911							217	77		294
1912							389	138		527
1913							416	95		511
1914							280	192		472
1915							5	137		142
1916								99		99
1917								5		5
1918										
1919							90	15		105
1920							205	123		328
1921							331	290		621
1922							295	289		584
1923							250	320	2	572
1924							373	393		766
1925							327	357		684
1926							213	580		793
1927							303	818		1121
1928							230	812		1042
1929							155	501		656

Ár	Danmark	Frakland	Føroyar	Grønland	Niðurlond	Noreg	Onland/ Wales	Skotland	Týskland	Íalt
1930							167	468		635
1931			1				230	601		832
1932			4				199	807		1010
1933	1		1				236	594		832
1934							252	767		1019
1935			2				287	1117		1406
1936	1		4				303	1067		1375
1937	1						130	733		864
1938							108	643		751
1939								489		489
1940								484		484
1941								85		85
1942								6		6
1943								115		115
1944								85		85
1945								198		198
1946							25	213		238
1947						12	52	211		275
1948							16	286		302
1949							30	350		380
1950						5994	18	1	99	6112
1951						576	117	586		1279
1952			187				92	387		666
1953			593			711	93	483		1880
1954			560			511	95	401	7	1574
1955			1005			384	114	472	40	2015
1956			818			484	83	586	58	2029

# Brosma

Ár	Danmark	Frakland	Føroyar	Grønland	Niðurlond	Noreg	Onland/ Wales	Skotland	Týskland	Íalt
1957			845			199	80	694	99	1917
1958			812			1068	106	1066	48	3100
1959			984			637	69	1275	87	3052
1960			1306			733	135	1260	32	3466
1961			1301			1401	67	1062	29	3860
1962			1902			1134	54	1405	21	4516
1963			2007			802	28	695	30	3562
1964			2775			875	30	799	132	4611
1965			1645			1565	32	924	119	4285
1966			1488			1221	21	482	76	3288
1967			2070			2729	18	432	116	5365
1968			2798			2906	23	549	106	6382
1969		36	1454			1302	16	412		3220
1970			1028			1475	11	515	19	3048
1971			1489			1872	13	419	51	3844
1972			1918			2421	16	386	135	4876
1973			3402			3066	36	531	137	7172
1974			1541			1841	22	403	137	3944
1975			2166		4	1848	37	344	156	4555
1976			2548		1	2868	29	496	70	6012
1977			3062			1787	14	381	68	5312
1978		25	2497			1961	3	222	39	4747
1979		34	3877			2365	1	252	36	6565
1980		24	4717			2688	3	358	23	7813
1981		14	2066			2748		15	7	4850
1982		14	4148			2092		125	12	6391
1983		15	3450			1935		73	11	5484

# Brosma

Ár	Danmark	Frakland	Føroyar	Grønland	Niðurlond	Noreg	Onland/ Wales	Skotland	Týskland	Íalt
1984		25	4394			1537		2	16	5974
1985		34	5288			1975		2	12	7311
1986	1	24	3625			1556		2	15	5223
1987	2	54	4262			2198			13	6529
1988		81	3372			2204			8	5665
1989		52	1991			3065			2	5110
1990		63	3193			2896			26	6178
1991		16	4204			2042			1	6263
1992		10	3337			2040	1	2	2	5392
1993		7	1939			1487	3		2	3438
1994		6	3094			1209	2	2	1	4314
1995		15	3284			674	1	2	1	3977
1996		8	1682			1620		4	1	3315
1997		10	2006			1289		13		3318
1998		19	1379			1283	1	27		2709
1999			1676			1837		12	1	3526
2000		5	1150	26		1742	7	11	1	2942
2001		7	1810			1807	9			3633
2002		8	869			1946	28			2851
2003		7	1076			1919	8			3010
Íalt	6	613	116102	26	5	92537	9471	33435	2104	254299
Prosent	0,00	0,24	45,66	0,01	0,00	36,39	3,72	13,15	0,83	100



# Longa

Veiða av longu við Føroyar 1903-2003

Ár	Belgia	Danmark	Frakland	Føroyar	Grønland	Niðurlond	Noreg	England/ Wales	Pólland	Skotland	Týskland	Íalt
1903												
1904						6						6
1905						8						8
1906						3		792		36		831
1907	3					3		756		32		794
1908						3		596		201		800
1909	6					9		567		171		753
1910						1		374		203		578
1911	2							281		117		400
1912								373		236		609
1913						2		415		138		555
1914								411		226		637
1915								45		95		140
1916										53		53
1917										10		10
1918										3		3
1919								180		90		270
1920								344		216		560
1921								336		316		652
1922								446		289		735
1923								505		326	28	859
1924								499		291		790
1925								417		241		658
1926						1		355		341		697
1927								434		478		912
1928								344		407		751
1929								326		287	1	614

# Longa

Ár	Belgia	Danmark	Frakland	Føroyar	Grønland	Niðurlond	Noreg	England/ Wales	Pólland	Skotland	Týskland	Íalt
1930								321		270		591
1931								484		256		740
1932				1		1		482		401		885
1933								780		327		1107
1934								719		354		1073
1935				1				740		497		1238
1936				1				695		439		1135
1937				1				331		271		603
1938								343		245		588
1939							53			193		246
1940										124		124
1941										34		34
1942										11		11
1943										72		72
1944										111		111
1945										251		251
1946								506		275		781
1947							24	784		411		1219
1948								288		503		791
1949								432		506		938
1950								449		422		871
1951							957	666		689		2312
1952				56			679	489		540		1764
1953				144			485	476		935		2040
1954				122			415	474		479	1247	2737
1955				235			711	751		560	2799	5056
1956				277			1036	533		749	2025	4620

# Longa

Ár	Belgia	Danmark	Frakland	Føroyar	Grønland	Niðurlond	Noreg	England/ Wales	Pólland	Skotland	Týskland	Íalt
1957				259			626	579		879	1882	4225
1958				616			795	589		823	2115	4938
1959				394			917	379		691	1758	4139
1960				520			400	629		855	895	3299
1961				603			521	241		829	11	2205
1962			387	450			326	247		572	9	1991
1963			1512	365			496	183		396	8	2960
1964			2844	480			930	322		632	47	5255
1965			2618	416			2015	297		699	39	6084
1966			1827	416			2115	276		496	39	5169
1967			23	736			3203	172		664	59	4857
1968			177	1209			3340	152		679	82	5639
1969			243	486			1952	225		602	1	3509
1970			578	699			1737	164		883	29	4090
1971			728	752		1	2898	152		879	54	5464
1972			866	1572			3958	146		772	76	7390
1973			1012	1428			3638	268	11	850	170	7377
1974			686	1004			2395	305	4	575	140	5109
1975			2626	1281		13	2297	231	2	499	95	7044
1976	1		1070	1500		2	3116	220		579	61	6549
1977			780	1675		1	2560	62		413	72	5563
1978			625	1943			2953	28		220	27	5796
1979			304	2124			3450	23		279	18	6198
1980			49	1821			2411	6		211	12	4510
1981			13	1400			2776			28	1	4218
1982			16	2370			3614			94	3	6097
1983			155	2505			2746			48	5	5459

# Longa

Ár	Belgia	Danmark	Frakland	Føroyar	Grønland	Niðurlond	Noreg	England/ Wales	Pólland	Skotland	Týskland	Íalt
1984			11	2821			1566			4	6	4408
1985			40	3190			1955			2	3	5190
1986		4	123	2583			2240			1	6	4957
1987		16	384	3958			1999	1		1	8	6367
1988		4	53	2215			2168	1		5	4	4450
1989			40	1860			2743			3	2	4648
1990			34	1737			2074			9	1	3855
1991			9	2320			2149	1		4	2	4485
1992			2	1795			1790	18		12		3617
1993			5	1524			1253	71		11	1	2865
1994			3	2020			1503	20		20	1	3567
1995			4	3070			949	2		32	1	4058
1996			12	2774			2082	12		28	2	4910
1997			7	3750			1826	4		40	1	5628
1998			6	2933			2271	4		145	0	5359
1999				2487			2442	4		78	3	5014
2000			2	2008	21		2093	62			1	4187
2001			4	2471			2141	89			1	4706
2002			4	1957			2114	133			1	4209
2003			6	2694			2278	141				5119
<b>Íalt</b>	<b>12</b>	<b>24</b>	<b>19888</b>	<b>80029</b>	<b>21</b>	<b>54</b>	<b>102181</b>	<b>25998</b>	<b>17</b>	<b>30270</b>	<b>13852</b>	<b>272346</b>
<b>Prosent</b>	<b>0,00</b>	<b>0,01</b>	<b>7,30</b>	<b>29,39</b>	<b>0,01</b>	<b>0,02</b>	<b>37,52</b>	<b>9,55</b>	<b>0,01</b>	<b>11,11</b>	<b>5,09</b>	<b>100</b>

Viðmerking: Í árunum 2000-2003 er skotska veiðan lögð saman við ensku veiðuni.

# Blálonga

Veiða av blálongu við Føroyar 1973-2003

Ár	Frakland	Føroyar	Noreg	England/ Wales	Skotland	Týskland	íalt
1973		51	4003	4		3009	7067
1974		43	1554	3		1808	3408
1975		18	2492	1		1528	4039
1976	10475	48	1519			896	12938
1977	6977	23	944	12		870	8826
1978	3369	430	320	35		744	4898
1979	2683	1086	418			691	4878
1980	2427	1223	463		2	5905	10020
1981	371	1529	260			2867	5027
1982	843	2889	187			2538	6457
1983	668	4396	438			223	5725
1984	515	7210	155			214	8094
1985	1193	4434	210			217	6054
1986	2578	4880	126			197	7781
1987	3246	3071	171			152	6640
1988	3036	6275	166			49	9526
1989	1599	3090	323			51	5063
1990	1595	1014	641			71	3321
1991	347	1644	247	1	2	36	2277
1992	171	3623	646	4		21	4465
1993	90	2270	240	19	9	24	2652
1994	139	1304	189		1	3	1636
1995	317	1768	74	4	4	3	2170
1996	722	1142	144		12	3	2023
1997	841	1007	113		11		1972
1998	1277	1090	53	1	29		2450
1999		1745	87	4	24	4	1864

# Blálonga

Ár	Frakland	Føroyar	Noreg	England/ Wales	Skotland	Týskland	íalt
2000	460	1678	205	22		1	2366
2001	387	1820	103	29		2	2341
2002	608	1082	112	48			1850
2003	1079	2291	84	37			3491
Íalt	48013	64174	16687	224	94	22127	151319
Prosent	31,73	42,41	11,03	0,15	0,06	14,62	100

# Havtaska

Veiða av havtasku við Føroyar 1903-2003

Ár	Belgia	Danmark	Frakland	Føroyar	Niðurlond	Noreg	Onland/ Wales	Skotland	Spania	Týskland	Íalt
1903											
1904											
1905											
1906							54	5			59
1907							20	6			26
1908							19	6			25
1909							28	6			34
1910							30	8			38
1911							30	9			39
1912							37	16			53
1913							51	23			74
1914							51	48			99
1915							43	85			128
1916								79			79
1917								23			23
1918											0
1919							26	26			52
1920							14	10			24
1921							12	5			17
1922							36	37			73
1923							85	31			116
1924							119	30			149
1925							94	21			115
1926							87	40			127
1927							113	27			140
1928							128	39			167
1929							145	46			191

# Havtaska

Ár	Belgia	Danmark	Frakland	Føroyar	Niðurlond	Noreg	Onland/ Wales	Skotland	Spania	Týskland	Íalt
1930							172				172
1931							254	193			447
1932							416	201			617
1933							535	313			848
1934							584	317			901
1935							626	269			895
1936							637	285			922
1937							476	160			636
1938							448	275			723
1939								232			232
1940								392			392
1941								167			167
1942								175			175
1943								276			276
1944								183			183
1945								74			74
1946							91	63			154
1947							77	86			163
1948							36	105			141
1949							46	247			293
1950							54	333			387
1951							82	973			1055
1952							86	376			462
1953							69	320			389
1954							85	344			429
1955							157	338		3	498
1956							157	429		3	589

# Havtaska

Ár	Belgia	Danmark	Frakland	Føroyar	Niðurlond	Noreg	England/ Wales	Skotland	Spania	Týskland	Íalt
1957							211	631		3	845
1958							263	580			843
1959							269	629		13	911
1960							314	811		7	1132
1961							167	695		11	873
1962							179	641		4	824
1963							160	618		2	780
1964							218	347		10	575
1965							212	326		2	540
1966							164	349		1	514
1967							118	308		5	431
1968							159	335		4	498
1969			29	1			175	429			634
1970			10				127	542			679
1971				230			132	532			894
1972							99	388			487
1973				535			193	414	49	6	1197
1974				418			167	413	40	22	1060
1975			19	456	10	1	125	46	79	7	743
1976	1		123	511	2	1	138	360		5	1141
1977			61	558	1	1	39	230		4	894
1978			28	909		1	26	113		1	1078
1979			23	988		2	8	36		2	1059
1980			7	735		1	7	17		6	773
1981				789		1		6		5	801
1982			9	829		1		1		5	845
1983			5	703		1					709

# Havtaska

Ár	Belgia	Danmark	Frakland	Føroyar	Niðurlond	Noreg	England/ Wales	Skotland	Spania	Týskland	Íalt
1984			5	714		2				1	722
1985				661		1					662
1986		1	1	573		2		1			578
1987		1	17	494		1	1	3			517
1988		1	7	716		4		4		2	734
1989				801		7		8			816
1990				836		5		12			853
1991				875		6	8	10			899
1992			395	1204		2	35	138			1774
1993			1	971		3	19	20		19	1033
1994				1037		68	8	26		12	1151
1995				1403		72	6	37		19	1537
1996				1578		2	8	82		9	1679
1997			1	1744		1	1	121		42	1910
1998			5	1970		4	2	103			2084
1999				2548		5	1	104		2	2660
2000			3	2321		1	72				2397
2001			3	2260		1	42				2306
2002			5	2047			32				2084
2003			2	2592		1	58				2653
Íalt	1	3	759	35007	13	198	10273	18218	168	237	64877
Prosent	0,00	0,00	1,17	53,96	0,02	0,31	15,83	28,08	0,26	0,37	100

# Kongafiskur

Veiða av kongafiski við Føroyar 1935-2003

Ár	Danmark	Frakland	Føroyar	Ísland	Niðurlond	Noreg	England/ Wales	Russland/ Sovjet	Skotland	Týskland	Íalt
1935							46				46
1936							40				40
1937											
1938							27				27
1939											
1940											
1941											
1942											
1943											
1944											
1945											
1946							4				4
1947							19				19
1948							5				5
1949							5				5
1950							4				4
1951							87		6		93
1952							20		10		30
1953							139		16		155
1954									2	2114	2116
1955							151		2	10020	10173
1956							25		7	5018	5050
1957							27		7	5217	5251
1958							58		13	4451	4522
1959							38		11	3440	3489
1960							276		60	2295	2631
1961							50		38	3577	3665

# Kongafiskur

Ár	Danmark	Frakland	Føroyar	Ísland	Niðurlond	Noreg	England/ Wales	Russland/ Sovjet	Skotland	Týskland	Íalt
1962							52		49	2237	2338
1963		366	1				31		60	2049	2507
1964		705					41		43	6855	7644
1965		582	1				38		27	5159	5807
1966							8		40	3243	3291
1967							24		22	4949	4995
1968			1				43		10	6538	6592
1969		1258	5				13		15	35	1326
1970							13		20	1914	1947
1971							12		12	2328	2352
1972							40		13	4034	4087
1973			121				72		13	9490	9696
1974		300	28			10	74		24	7329	7765
1975		800	9		105	7	18		23	7629	8591
1976			33			17	13		46	5255	5364
1977		1368	54			10	78		38	5854	7402
1978		448	1525		1	9	51		6	7767	9807
1979		862	5693			11				6108	12674
1980		627	5509			12				3891	10039
1981		59	3232			13				3841	7145
1982		204	3999	1		7				4660	8871
1983		439	4642			3				4300	9384
1984		559	8770			1		142		4460	13932
1985		1157	12634			4				5091	18886
1986	36	752	15224			2				5142	21156
1987	176	814	13477			5				3060	17532
1988	8	581	12966			5				1595	15155

# Kongafiskur

Ár	Danmark	Frakland	Føroyar	Ísland	Niðurlond	Noreg	England/ Wales	Russland/ Sovjet	Skotland	Týskland	Íalt
1989		996	12636			21				1191	14844
1990		909	10017			21				441	11388
1991		473	14090			20	2		1	447	15033
1992		114	15279			34	21	15	8	450	15921
1993		32	9687			16	28	44	1	239	10047
1994		90	8872			34	1	3	18	155	9173
1995		111	7978			36	2		24	91	8242
1996		62	7286			33	40		43	189	7653
1997		98	7199			25			36	36	7394
1998		110	6484			39	4		27		6664
1999			6191			40	15		46	207	6499
2000		282	5625			27	144	2560		7	8645
2001		198	5354			15	135			33	5735
2002		157	3590			22	85	2		1	3857
2003		198	2867			13	39				3117
<b>Íalt</b>	<b>220</b>	<b>15711</b>	<b>211079</b>	<b>1</b>	<b>106</b>	<b>512</b>	<b>2158</b>	<b>2766</b>	<b>837</b>	<b>164432</b>	<b>397822</b>
<b>Prosent</b>	<b>0,06</b>	<b>3,95</b>	<b>53,06</b>	<b>0,00</b>	<b>0,03</b>	<b>0,13</b>	<b>0,54</b>	<b>0,70</b>	<b>0,21</b>	<b>41,33</b>	<b>100</b>

Veiða av steinbíti við Føroyar 1903-2003

# Steinbítur

Ár	Danmark	Frakland	Føroyar	Niðurlond	Noreg	England/ Wales	Skotland	Týskland	Íalt
1903									
1904									
1905									
1906						408	86		494
1907						936	159		1095
1908						472	53		525
1909				5		714	92		811
1910						759	91		850
1911						810	121		931
1912						564	137		701
1913						819	239		1058
1914						423	247		670
1915						184	250		434
1916							183		183
1917							128		128
1918							5		5
1919						327	165		492
1920						240	80		320
1921						120	34		154
1922				2		498	171		671
1923						668	173	3	844
1924						438	186		624
1925						580	175		755
1926				1		289	256		546
1927						368	369		737
1928						236	206		442
1929						314	279	1	594

# Steinbítur

Ár	Danmark	Frakland	Føroyar	Niðurlond	Noreg	England/ Wales	Skotland	Týskland	Íalt
1930	1					262	233		496
1931	1					223	219		443
1932						198	170		368
1933						212	156		368
1934						203	96		299
1935						255	95		350
1936						164	83		247
1937						116	29		145
1938			1			120	51		172
1939			1				39		40
1940							48		48
1941							28		28
1942							21		21
1943							21		21
1944							14		14
1945							13		13
1946						41	19		60
1947						46	39		85
1948						36	62		98
1949						46	45		91
1950						52	54		106
1951						75	59		134
1952						71	62		133
1953						79	34		113
1954						64	71	1	136
1955						82	88	4	174
1956						61	158	23	242

# Steinbítur

Ár	Danmark	Frakland	Føroyar	Niðurlond	Noreg	England/ Wales	Skotland	Týskland	Íalt
1957						98	132	29	259
1958						73	134	10	217
1959						89	126	7	222
1960						117	228	3	348
1961						47	184		231
1962						62	137	3	202
1963			233			27	103	1	364
1964			72			28	35	10	145
1965			12			25	41	19	97
1966						26	40	1	67
1967						44	33	9	86
1968			20			29	32	8	89
1969		2	2			19	33		56
1970						29	54	9	92
1971			37			19	43	1	100
1972			100			44	33	34	211
1973			192			83	47	26	348
1974			64			43	52	23	182
1975			120			31	40	50	241
1976			96			34	46	35	211
1977			86		1	21	49	34	191
1978		1	160		1	7	16	18	203
1979			208		1	3	5	27	244
1980			161		3	3	3	37	207
1981			158		3			14	175
1982			205		3		2	5	215
1983			231		2		2	5	240



# Steinbítur

Ár	Danmark	Frakland	Føroyar	Niðurlond	Noreg	England/ Wales	Skotland	Týskland	Íalt
1984			304					8	312
1985			227		1		2	3	233
1986	1		208		2		2	2	215
1987		1	179		1			2	183
1988			222		1		1	2	226
1989		1	300		2			1	304
1990			310		3		11	21	345
1991			182		6		3	13	204
1992	1		183		5	2	5	14	210
1993			114		2	7	6	4	133
1994			73		2		8		83
1995			112		1		2	1	116
1996			138		4		2		144
1997			183		4		6		193
1998			216		14	1	5		236
1999			285		16		5	3	309
2000		87	285		8	18		1	399
2001		106	308		9	8			431
2002		49	298		5	3			355
2003		93	515		4	6			618
<b>Íalt</b>	<b>4</b>	<b>340</b>	<b>6801</b>	<b>8</b>	<b>104</b>	<b>13619</b>	<b>7600</b>	<b>525</b>	<b>29001</b>
<b>Prosent</b>	<b>0,01</b>	<b>1,17</b>	<b>23,45</b>	<b>0,03</b>	<b>0,36</b>	<b>46,96</b>	<b>26,21</b>	<b>1,81</b>	<b>100</b>

Í 1928 gevur Frakland upp eina veiðu av steinbíti við Føroyar upp á 2.350 tons. Hetta er mett at vera skeivt, og er tí ikki við í talvuni.

Veiða av makreli við Føroyar 1960-2003

# Makrelur

Ár	Danmark	Estland	Frakland	Føroyar	Írland	Letland	Litava	Niðurlond	Noreg	England/ Wales	Pólland	Skotland	Sovjet/ Russland	Týskland	Íalt
1960										4		16			20
1961			362							6		27			395
1962										8		32			40
1963			499							2		18			519
1964			509									23			532
1965			381							2		7			390
1966			237							3		9			249
1967			259							1		6			266
1968										1		5			6
1969			252									8			260
1970			104									7			111
1971			84									1			85
1972			14							3		4			21
1973									4128	5	90	49	9		4281
1974			2						75	3		6			86
1975								11		3		4			18
1976			4	105				6		4	32	10	921		1082
1977			9							3		6	29		47
1978			6						171	3		1			181
1979			2	9						1		1			13
1980				124					88	3		46			261
1981												1549	42		1591
1982	1382		26	57					100						1565
1983	1497		3	300					126				205		2131
1984	668		2										1959		2629
1985	4974		1	1377				341					2315		9008
1986	1653		4	191								2130	2317	98	6393

# Makrelur

Ár	Danmark	Estland	Frakland	Føroyar	Írland	Letland	Litava	Niðurlond	Noreg	England/ Wales	Pólland	Skotland	Sovjet/ Russland	Týskland	Íalt
1987	2816		21	725								297	4025	226	8110
1988	1229		17					36				1538	1171	476	4467
1989	3541			1247								177	3046	484	8495
1990	3100			3113								713	1098		8024
1991	4634	254		2300		395						514	1771	252	10120
1992	4655	616	6282	1469		311			8	1		1174	1065	196	15777
1993	4900	392		4100		2577	1000					233	10810		24012
1994	5686			6258		620	456			20		1904	3535		18479
1995	4746			9497								194	6160		20597
1996	3104	1948		1286								542	4365		11245
1997	2128	1200		4435								938	2489		11190
1998	2090	2260		818								199	1224		6591
1999	1075			1270	100							647	38		3130
2000	3635			4790									8643		17068
2001	470			5888									2921		9279
2002				5307									8163		13470
2003				1258									9144		10402
Íalt	57983	6670	9080	55924	100	3903	1456	394	4696	76	122	13035	77465	1732	232636
Prosent	24,92	2,87	3,90	24,04	0,04	1,68	0,63	0,17	2,02	0,03	0,05	5,60	33,30	0,74	100

# Kalvi

Veiða av kalva við Føroyar 1903-2003

Ár	Belgia	Danmark	Frakland	Føroyar	Niðurlond	Noreg	England/ Wales	Pólland	Skotland	Sovjet/ Russland	Týskland	Íalt
1903					1							1
1904									143			143
1905	1				13				174			188
1906	1				5		1971		61			2038
1907	1				9		2169		73			2252
1908					8		1810		234			2052
1909	1				13		1620		411			2045
1910					2		1037		346			1385
1911	3			8	1		758		232			1002
1912				18	2		790		354			1164
1913				11	5		821		222			1059
1914				4			570		329			903
1915				28			127		203			358
1916				14					240			254
1917				13					15			28
1918												
1919							556		93			649
1920				5			1045		560			1610
1921							1109		941			2050
1922				91	1		1021		710			1823
1923				61			844		631		1	1537
1924				25			939		548			1512
1925				18			638		358			1014
1926				3	1		441		521			966
1927				41			444		568			1053
1928				78			416		416			910
1929							391		215			606

# Kalvi

Ár	Belgia	Danmark	Frakland	Føroyar	Niðurlond	Noreg	England/ Wales	Pólland	Skotland	Sovjet/ Russland	Týskland	Íalt
1930				28			412		321			761
1931				49			604		423			1076
1932				102	2		649		512			1265
1933		1		40			664		414			1119
1934	1	1		54		43	611		466			1176
1935				78		50	751		592			1471
1936				69		194	599		541			1403
1937				72		151	553		435			1211
1938				115		203	704		566			1588
1939				115		195			352			662
1940									564			564
1941									209			209
1942									139			139
1943									244			244
1944									287			287
1945									397			397
1946							429		569			998
1947						30	569		678			1277
1948							225		568			793
1949							297		618			915
1950						80	388		658			1126
1951						369	448		781			1598
1952				243		420	467		720			1850
1953				149		437	414		663			1663
1954				226		561	433		735		13	1968
1955				335		560	554		866		428	2743
1956				390		187	407		901		57	1942

# Kalvi

Ár	Belgia	Danmark	Frakland	Føroyar	Niðurlond	Noreg	England/ Wales	Pólland	Skotland	Sovjet/ Russland	Týskland	Íalt
1957				374		366	557		1165		125	2587
1958				616		390	580		1165		112	2863
1959				404		180	593		1261		125	2563
1960				218		439	686		1397		58	2798
1961			165	222		327	287		1237			2238
1962				137		299	325		1126		11	1898
1963				161		128	241		887		10	1427
1964				174		110	239		792		64	1379
1965				276		124	292		725		44	1461
1966				169		120	248		636		40	1213
1967				245		180	178		749		48	1400
1968				267		90	130		698		73	1258
1969			19	205		151	124		558			1057
1970				296		182	74		514		14	1080
1971				234		197	92		371		19	913
1972				212		155	60		256		40	723
1973				256		78	144	5	359		53	895
1974			150	141		56	105	4	218		54	728
1975			65	162		75	93		207		73	675
1976	1			300		164	88		248		37	838
1977				316		121	18		138		34	627
1978				353		74	14		100		68	609
1979			117	442		121	4		149	2	24	859
1980			3	407		75	3		88		42	618
1981			3	397		32			23		123	578
1982			5	451		30			62		51	599
1983			5	546		23			35		15	624

# Kalvi

Ár	Belgia	Danmark	Frakland	Føroyar	Niðurlond	Noreg	England/ Wales	Pólland	Skotland	Sovjet/ Russland	Týskland	Íalt
1984			3	579		11			2		28	623
1985			11	456		28			2		31	528
1986		1	30	516		26			2		24	599
1987		6	78	682		22					14	802
1988			73	516		54					8	651
1989			44	452		103					8	607
1990		1	52	299		103					31	486
1991			11	356		74					60	501
1992			4	478		9	9		3		163	666
1993				309		4	5		4		59	381
1994				693		8	3		4		15	723
1995			3	412		9	1		10		1	436
1996			2	311		28	2		20		5	368
1997			2	365		24			4		3	398
1998			4	203		40			5		0	252
1999				243		24			10		18	295
2000			35	346		32	13		24		0	450
2001			3	204		1	42				1	251
2002			3	324		12	26					365
2003			11	263		6	8				1	289
<b>Íalt</b>	<b>9</b>	<b>10</b>	<b>901</b>	<b>18471</b>	<b>63</b>	<b>8385</b>	<b>34979</b>	<b>9</b>	<b>38071</b>	<b>2</b>	<b>2326</b>	<b>103226</b>
<b>Prosent</b>	<b>0,01</b>	<b>0,01</b>	<b>0,87</b>	<b>17,89</b>	<b>0,06</b>	<b>8,12</b>	<b>33,89</b>	<b>0,01</b>	<b>36,88</b>	<b>0,00</b>	<b>2,25</b>	<b>100</b>

Veiða av svartkalva við Føroyar 1971-2003

# Svartkalvi

Ár	Frakland	Føroyar	Noreg	England/ Wales	Pólland	Sovjet/ Russland	Skotland	Týskland	Íalt
1971								11	11
1972				14				405	419
1973				61	9	1		287	358
1974		7		8				310	325
1975		6	7	3	18			528	562
1976		2	7	8				309	326
1977		304	3	8				341	656
1978	12	2	3	8				570	595
1979	66	108	1					234	409
1980	51	951	3					172	1177
1981	8	442	2					114	566
1982	27	863					1	142	1033
1983	236	1112	2					86	1436
1984	489	2456	2					118	3065
1985	845	1052	2					454	2353
1986	52	775						113	940
1987	19	907	2					109	1037
1988	25	901	1					42	969
1989	31	1513	3					73	1620
1990	48	1064	42					43	1197
1991	10	1293	16					24	1343
1992	3	2105	25	1			1	71	2206
1993	2	4058	335	15				24	4434
1994	1	5163	53					8	5225
1995	28	3603	142	31			27	1	3832
1996	29	6004	281	12			122	21	6469
1997	11	4750	42				26	41	4870

# Svartkalvi

Ár	Frakland	Føroyar	Noreg	England/ Wales	Pólland	Sovjet/ Russland	Skotland	Týskland	Íalt
1998	8	3660	114				43		3825
1999		3873	87	9			66	22	4057
2000	13	4689	28	74				6	4810
2001	37	3906	8	35				3	3989
2002	23	2453	43	43					2562
2003	25	2500		74					2599
<b>Íalt</b>	<b>2099</b>	<b>60522</b>	<b>1254</b>	<b>404</b>	<b>27</b>	<b>1</b>	<b>286</b>	<b>4682</b>	<b>69275</b>
<b>Prosent</b>	<b>3,03</b>	<b>87,36</b>	<b>1,81</b>	<b>0,58</b>	<b>0,04</b>	<b>0,00</b>	<b>0,41</b>	<b>6,76</b>	<b>100</b>

Veidda av reyðsprøku við Føroyar 1903-2003

# Reyðsprøka

Ár	Belgia	Danmark	Frakland	Føroyar	Ísland	Niðurlond	Noreg	England/ Wales	Pólland	Skotland	Týskland	Íalt
1903						1						1
1904										41		41
1905										34		34
1906						1		221		20		242
1907								161		31		192
1908						1		85		14		100
1909	2					2		79		22		105
1910								66		14		80
1911	5							63		14		82
1912						2		50		14		66
1913						1		81		17		99
1914								70				70
1915								34		23		57
1916										39		39
1917										8		8
1918										1		1
1919								165		53		218
1920								110		49		159
1921								81				81
1922								164		88		252
1923								124		42		166
1924								66		27		93
1925			11					66		16		93
1926								58		17		75
1927								100		28		128
1928								109		19		128
1929								85		14		99

# Reyðsprøka

Ár	Belgia	Danmark	Frakland	Føroyar	Ísland	Niðurlond	Noreg	Onland/ Wales	Pólland	Skotland	Týskland	Íalt
1930		2	19	26				111		18		176
1931		1		11				82		20		114
1932				5				83		13		101
1933				28				98		29		155
1934				24				61		18		103
1935				6				80		24		110
1936				1	5			43		23		72
1937				14				59		30		103
1938				16				70		40		126
1939				16						21		37
1940										35		35
1941										24		24
1942										46		46
1943										82		82
1944										83		83
1945										90		90
1946								193		44		237
1947								571		18		589
1948								105		20		125
1949								107		13		120
1950								92		55		147
1951								68		132		200
1952				115				79		140		334
1953				13				53		113		179
1954								78		142		220
1955				81				57		129		267
1956				19				57		145		221

# Reyðsprøka

Ár	Belgia	Danmark	Frakland	Føroyar	Ísland	Niðurlond	Noreg	Onland/ Wales	Pólland	Skotland	Týskland	Íalt
1957								75		189		264
1958				4				75		157		236
1959				5			149	83				237
1960				64				62		209		335
1961				83				38		194		315
1962				26				73		164		263
1963			226	4				39		130		399
1964			131	11				64		99		305
1965			92	6				79		143		320
1966			108	1				106		161		376
1967			54	7				120		172	2	355
1968			28	102				158		170		458
1969			31	192				82		181		486
1970				288				59		205		552
1971				143				45		173		361
1972				130				50		111	1	292
1973								95	4	134	1	234
1974			44	89				43		115		291
1975			2	178		4		52		143	2	381
1976			43	113		1		26		97		280
1977			25	183				35		125	1	369
1978			6	241		7		7		27		288
1979				345				5		19		369
1980				223				3		2		228
1981				318						1		319
1982				505							1	506
1983				582								582

# Reyðsprøka

Ár	Belgia	Danmark	Frakland	Føroyar	Ísland	Niðurlond	Noreg	England/ Wales	Pólland	Skotland	Týskland	Íalt
1984				457								457
1985				362						2		364
1986				453						2		455
1987				324								324
1988		2	3	366								371
1989				423								423
1990				260				1		15		276
1991				236						7		243
1992			3	417						5		425
1993				318				14		30		362
1994				407				9		52		468
1995				425				1		10		436
1996				443				2		6		451
1997				506				1		8		515
1998				442				1		4		447
1999				325						5		330
2000				275						20		295
2001				277								277
2002				460								460
2003				468								468
<b>Íalt</b>	<b>7</b>	<b>5</b>	<b>826</b>	<b>11862</b>	<b>5</b>	<b>20</b>	<b>149</b>	<b>5688</b>	<b>4</b>	<b>5479</b>	<b>8</b>	<b>24053</b>
<b>Prosent</b>	<b>0,03</b>	<b>0,02</b>	<b>3,43</b>	<b>49,32</b>	<b>0,02</b>	<b>0,08</b>	<b>0,62</b>	<b>23,65</b>	<b>0,02</b>	<b>22,78</b>	<b>0,03</b>	<b>100</b>

Tey seinnu árin er útlenska veiðan av reyðsprøku skrásett sum flatfiskur.

## Veiða av tungu við Føroyar 1903-2003

# Tunga

Ár	Belgia	Danmark	Frakland	Føroyar	Niðurlond	Noreg	England/ Wales	Skotland	Týskland	Íalt
1903										
1904										
1905	1				2					3
1906	1				3		351	41		396
1907	1				1		347	79		428
1908					5		268	26		299
1909					7		608	57		672
1910					2		620			622
1911	2				1		557	60		620
1912					2		566	109		677
1913					5		773	153		931
1914							542	180		722
1915							163	160		323
1916								185		185
1917								55		55
1918								28		28
1919							234	149		383
1920							134	58		192
1921							114	38		152
1922					2		450	193		645
1923							752	210		962
1924							826	214		1040
1925							858	146		1004
1926					4		574	274		852
1927							734	287		1021
1928							656	222	1	879
1929							613	169		782

# Tunga

Ár	Belgia	Danmark	Frakland	Føroyar	Niðurlond	Noreg	Onland/ Wales	Skotland	Týskland	Íalt
1930							870	339		1209
1931							1283	568		1851
1932					2		1410	604		2016
1933							1173	551		1724
1934	1			1			862	378		1242
1935							926	397		1323
1936							733	448		1181
1937				1			605	305		911
1938							791	534		1325
1939								286		286
1940								560		560
1941								221		221
1942								367		367
1943								688		688
1944								665		665
1945								342		342
1946							442	720		1162
1947								986		986
1948							250	855		1105
1949							187	793		980
1950							327	985		1312
1951							346	912		1258
1952							373	753		1126
1953							361	462		823
1954				27			365	580		972
1955							307	480		787
1956							192	548		740

# Tunga

Ár	Belgia	Danmark	Frakland	Føroyar	Niðurlond	Noreg	Onland/ Wales	Skotland	Týskland	Íalt
1957							343	678		1021
1958							292	670		962
1959							358	752		1110
1960							351	1026		1377
1961							156	1009		1165
1962							187	910		1097
1963							142	706		848
1964			27				112	305		444
1965			42				110	393		545
1966			49				99	297		445
1967			14				104	321		439
1968			20				84	404		508
1969			2				77	362		441
1970							68	424		492
1971				590			76	303		969
1972				300			35	244	1	580
1973				1190			126	393		1709
1974				607			137	503	1	1248
1975				971			103	369	1	1444
1976	1			813			120	312	1	1247
1977				778			35	191	1	1005
1978				746			12	35		793
1979				797			3	10		810
1980				489			3	3		495
1981				671				1		672
1982				753						753
1983				1015						1015



# Tunga

Ár	Belgia	Danmark	Frakland	Føroyar	Niðurlond	Noreg	England/ Wales	Skotland	Týskland	Íalt
1984				1209						1209
1985				850				2		852
1986		1		636				2		639
1987				360						360
1988				451						451
1989				301						301
1990				342				15		357
1991				219				6		225
1992				261				5		266
1993				201			8	13		222
1994				275			5	35		315
1995				265				7		272
1996				236			3	7		246
1997				332			1	7		340
1998				463			1	7		471
1999				432			1	5		438
2000				388				15		403
2001				769						769
2002				1301						1301
2003				1110						1110
<b>Íalt</b>	<b>7</b>	<b>1</b>	<b>154</b>	<b>20150</b>	<b>36</b>	<b>0</b>	<b>25695</b>	<b>29167</b>	<b>6</b>	<b>75216</b>
<b>prosent</b>	<b>0,01</b>	<b>0,00</b>	<b>0,20</b>	<b>26,79</b>	<b>0,05</b>	<b>0,00</b>	<b>34,16</b>	<b>38,78</b>	<b>0,01</b>	<b>100</b>

## Veidda av hummara við Føroyar 1972-2003

# Humhari

Ár	Føroyar	Skotland	Íalt
1972	31		31
1973	43		43
1974	31		31
1975	44		44
1976	42		42
1977	52		52
1978	53	1	54
1979	23	7	30
1980	69		69
1981	34		34
1982	50		50
1983	73		73
1984	82		82
1985	38		38
1986	47		47
1987	99		99
1988	54		54
1989	70		70
1990	56		56
1991	27	2	29
1992			0
1993	54		54
1994	102		102
1995	79		79
1996	66		66
1997	39		39
1998	63		63

Ár	Føroyar	Skotland	Íalt
1999	79		79
2000	71		71
2001	56		56
2002	41		41
2003	31		31
<b>Íalt</b>	<b>1699</b>	<b>10</b>	<b>1709</b>
<b>Prosent</b>	<b>99,41</b>	<b>0,59</b>	<b>100</b>

# Jákupsskel

Veiða av jákupsskel við Føroyar 1972-2003

Ár	Føroyar	Íalt
1972	468	468
1973	708	708
1974		
1975	496	496
1976	1004	1004
1977	878	878
1978	892	892
1979	1181	1181
1980	1955	1955
1981	2189	2189
1982	1614	1614
1983	2680	2680
1984	2406	2406
1985	1930	1930
1986	2000	2000
1987	2230	2230
1988	2200	2200
1989	3133	3133
1990	8310	8310
1991	3300	3300
1992	3500	3500
1993	3320	3320
1994	3854	3854
1995	2781	2781
1996	3559	3559
1997	3581	3581
1998	4825	4825

Ár	Føroyar	Íalt
1999	5993	5993
2000	3989	3989
2001	4053	4053
2002	2366	2366
2003	3659	3659
Íalt	<b>85054</b>	<b>85054</b>
Prosent	<b>100</b>	<b>100</b>