

Túrætlan: túrur 1452
Makrelkanningar norðanfyri
Tíðarskeið 6-25 juli 2014

Fólk frá HAV.: Høgni Debes, Ebba Mortensen, Hannipoula, Anna Olafsdóttir og Inga Kristiansen

Ábyrgd: Jan Arge Jacobsen

Endamál: At kanna útbreiðslu og nøgd av makreli og norðhavssild um summarið, tá hesir uppsjóvarfiskar leita sær føði norðanfyri. Eisini skal útbreiðslan kannast í mun til sjóvarhita og nøgd av æti í sjónum. Kanningin er skipað sum ein felagskanning, har eitt íslenskt og tvey norsk skip eisini luttaka.

Reiðskapur: Vónin 832 m MULTPELT flótitrol at tóva í vatnskorpuni við. Tóvferð umleið 5 knop. Injector F-15 lemmar 6 m² á 2000 kg. Vektir á trolíð 400 kg. Útgerð (sensorar) til at máta lemmanavstand, avstand undirveingir, gap og skver í trolinum (Mynd 3-6). Segl og "fiskalás" skulu á trolíð.

Útgerð: Ekkólodd: Simrad EK 60 kHz lodd við bæði 38 og 200 kHz splitbeam botnum. CTD at máta hita og salt. WP2 planktonglúpur (½ m diametur og 200 µm meskar) til ætikanningar. Elektronisk mátibretti við vekt gjørt til kanningarnar. Ljósátari at seta umborð.

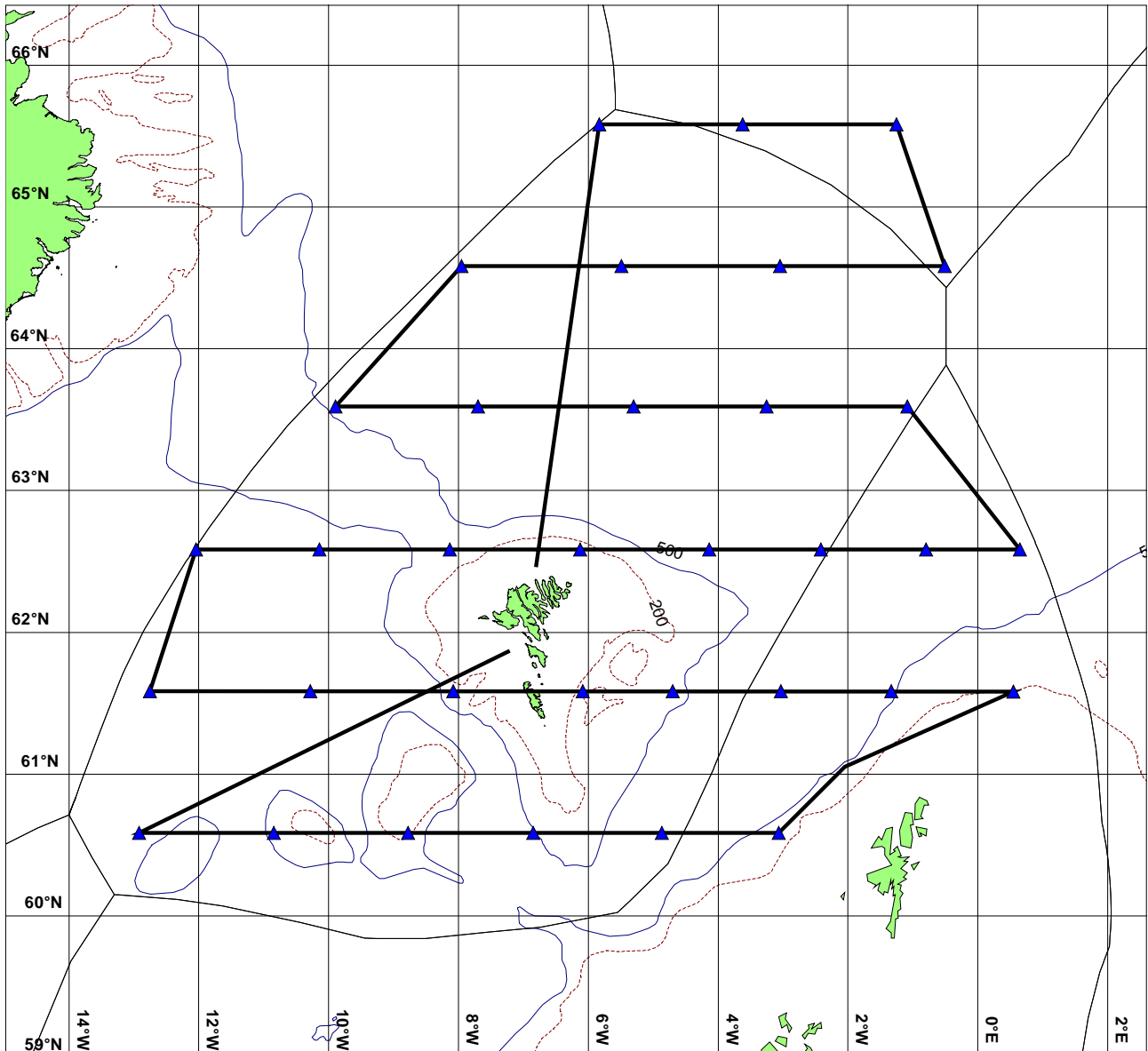
Um túrin: Túrurin byrja og endar í Havn. Skipið verður fyrireikað til túrin teir fyrstu dagarnar. Tað vil siga at kalibrera ekkóloddið, seta vísindaliga útgerð upp og gera reiðskapin kláran til túrin. Siglast skal á 33 fastar støðir, ið liggja fyri umleið 60. hvønn fjórðing, ið siglt verður (Mynd 1). Har verður tóvað í ein hálvan tíma við umleið 5 míla ferð. Veirlongdin skal verða 350 m. Aftaná verður CTDin koyrd út, niður á 500 m, og til seinast WP2 glúpurin niður á 200 m. Ekkóskriftin undir skipinum verður mátað við ekkóintegratori. Siglingarleiðirnar hjá øllum skipunum er víst í Mynd 2.

Interkalibrering: Við túrenda verður interkalibrering gjörd við íslenska rannsóknarskipið. Møguliga skal siglast á position, har íslenska skipið er.

Prøvatøka: Øll veiðan skal skrásetast (kranavekt er til endamálið). Upp til fimm kurvar av veiðuni skulu takast frá til kanningar. Gott 100 fiskar av hvørjum slagi verða mátaðir og vigaðir. Umleið 25 av hvørjum slagi verða kynjaðir og búningarstig verður kannað. Nytrur verða tiknar av 15 teimum fyrstu og magar av 10 teimum fyrstu fiskunum (av hvørjum slagi), ið verða kannaðir í hvørjum háli. Tó skal ansast eftir at í minsta lagi 500 nytrur av makreli og 400 nytrur av sild verða tiknar á túrinum. CTD støðir verða tiknar niður á 500 m, og WP2 plankton-støðir verða tiknar niður á 200 m. Hetta verður gjørt, við at ein CTD verður lorað niður á 500 m og síðani hálað upp aftur. Síðani verður WP2 glúpurin settur á veirin, og loraður niður á 200 m, og hálaður spakuliga (0.5 m/s) upp aftur: Innihaldið í glúpinum verður býtt í helvt, og koyrt í hvør sítt ílat. Ílötini skulu merkjast við støðnummari og at tey eru býtt í helvt (½ skrivast á), annað skal frystast og formalin skal í hitt ílatið.

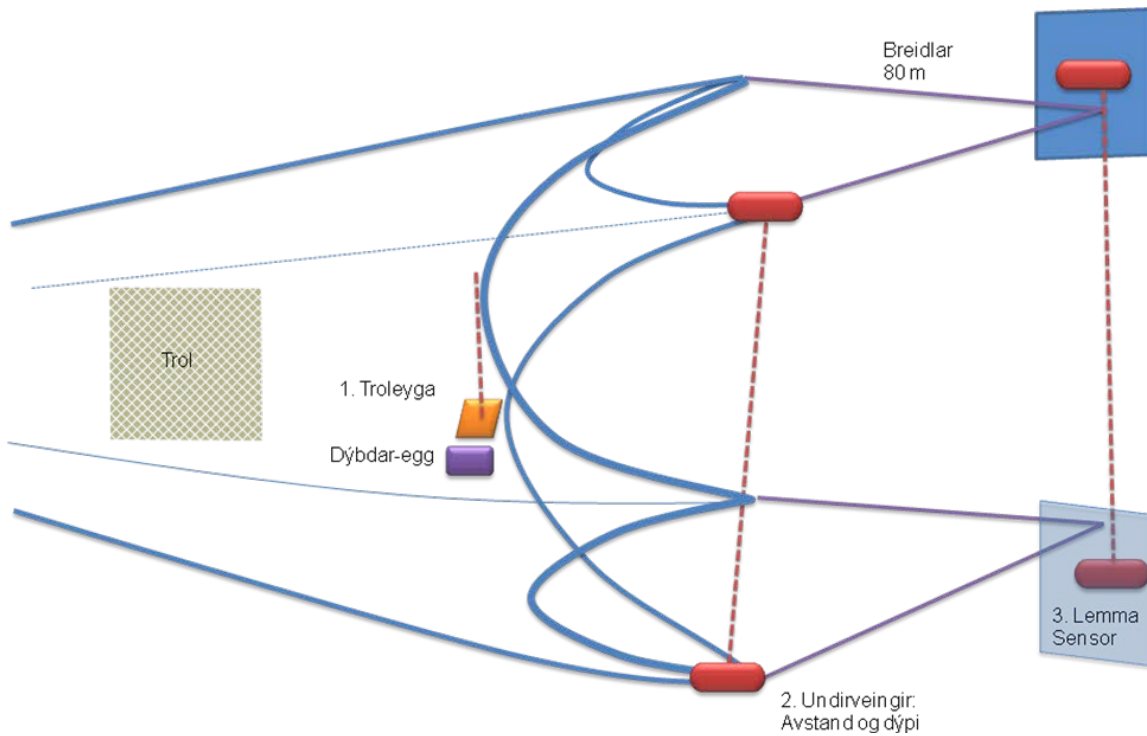
Viðmerkingar: Tóvast skal eisini uttan um tær føstu støðirnar, tá skrift er at síggja, fyri at fáa vísindaligan prøva av fiskinum. Ein prøvi (100) av norðhavssild skal frystast til DNA kanningar.

Jan Arge Jacobsen, Havstovan 13/6 2014.

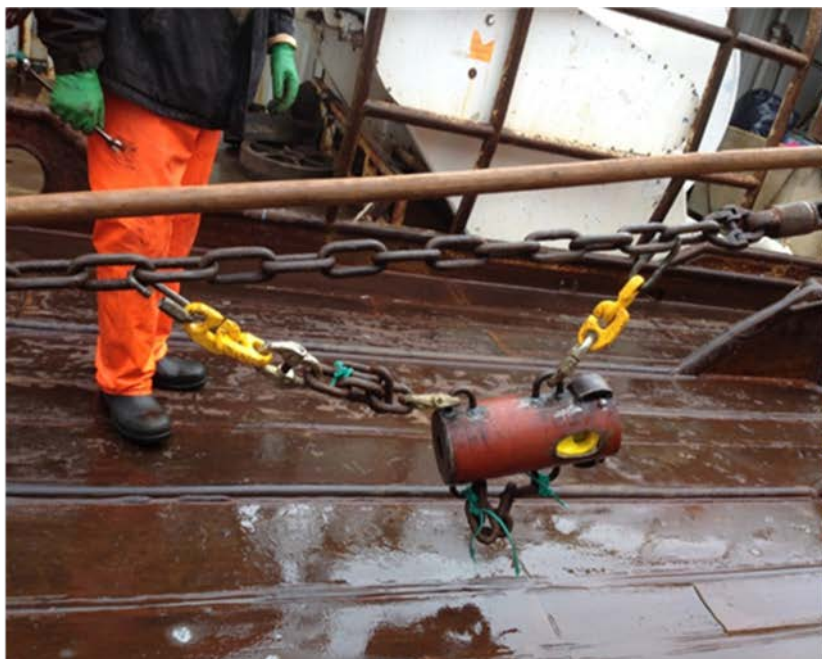
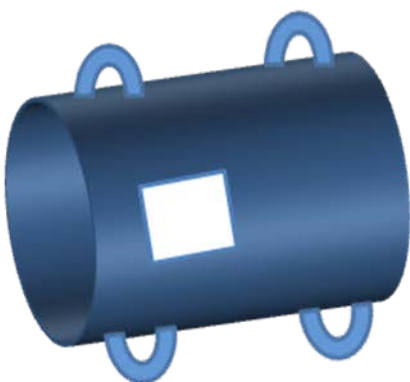


Mynd 1. Fyríbilsætlan fyri føroysku makrelkanningarnar 6.-25. juli 2014. Tilsamans 34 fastar støðir verða tiknar á túrinum. Har skal tóvast í ein hálvan tíma, umframt at ein CTD (hiti/salt) og ein WP2 plankton-støð verða tikin aftaná. Tilsamans umleið 2400 fjórðingar at sigla.

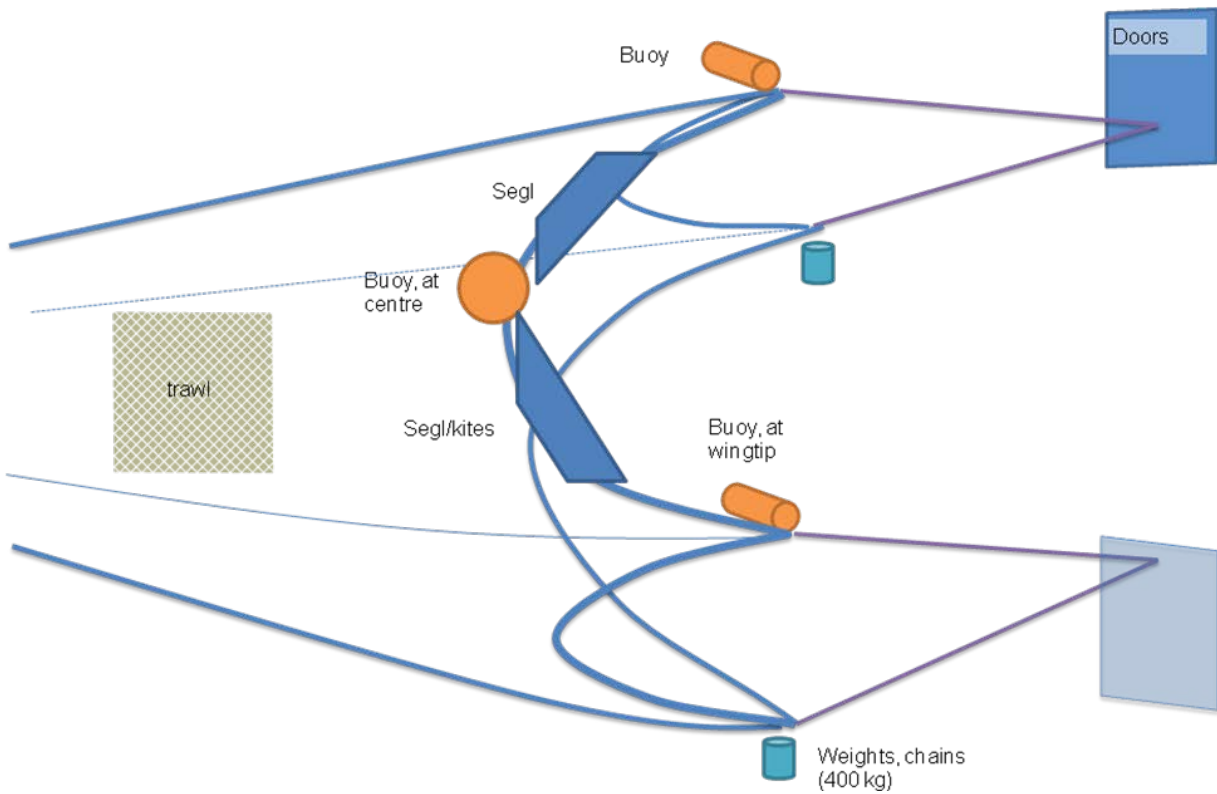
Mynd 2. Uppskot til felagsætlan fyri tey fyra luttakandi skipini í juli-august 2013. Legg til merkis at ætlanin er at fara longur suður hjá føroyska og norsku skipunum í ár enn í fjør.



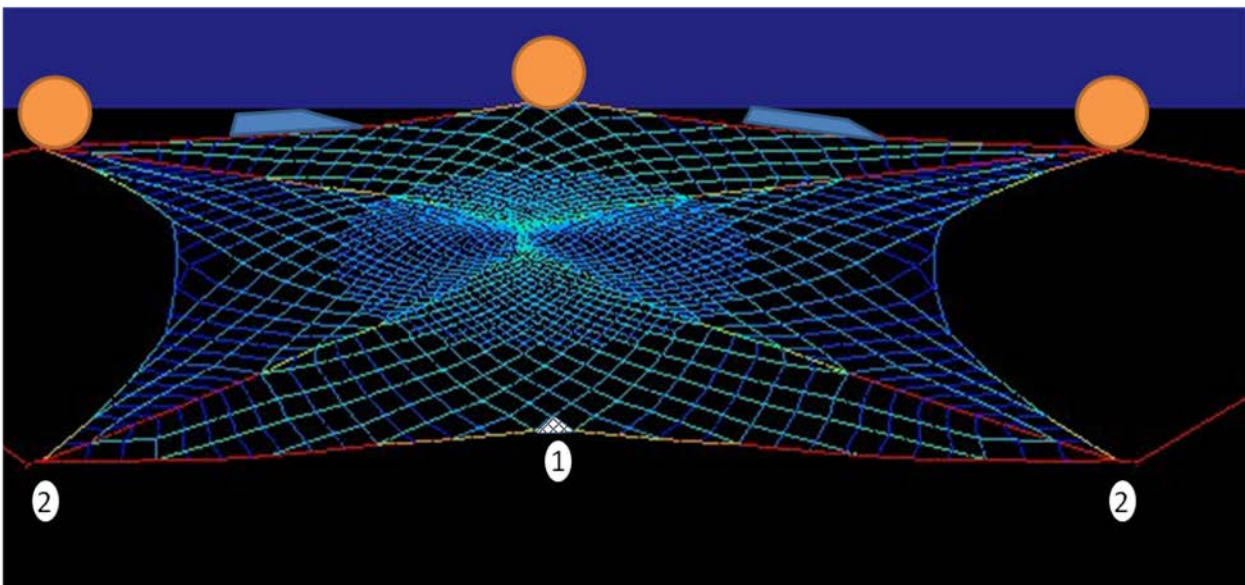
Mynd 3. Trolleygað (1) á fiskilínuni mátar gap (hædd, G), dýbdar-egg (catch-sensor) mátar dýpi á grunninum, avstandsmátararnir á undirveingjunum (2) mática avstand millum veingirnar (V) og lemmanasensorar (3) mática avstandin millum lemmarnar (L).



Mynd 4. Avstandsmátarar (Marport lemmanasensorar) á ketuna (setback chain) á undirveingjunum, hesir mática avstand millum veingirnar (V) og dýpi á veingjunum.



Mynd 5. Rigging av boyum, vektum og segl (kites) á trolinum.



Mynd 6. Rigging av boyum og avstands- og dýbdarmátararnar á trolinum. Tríggjar stórar boyur/hundar á hövuðlínuna og (gular) og tvey segl (blátt). (1) Trolleyga á grunnin, vendir uppeftir, men skal senda bæði upp og niður, og ein catch sensor at máta dýpi og hita, (2) lemmasensorar á undirveingir (avstand og dýpi).