

Atlantssjógvurin FESKARI

GRANSKING: Sjógvurin í Norðuratlantshavi er vorðin feskari síðstu 2-3 árin. Orsøkin tykist vera, at broytingar eru hendar í upprunasjógvvi yviri við Norðuramerika, haðani sjógvurin við okkara leiðir í stóran mun stavar.

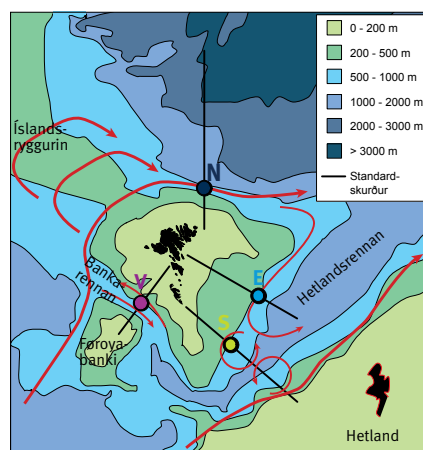


KARIN MARGRETHA H. LARSEN
havfrøðingur

Føroyski landgrunnurin er umgyrdur av lutfalsliga heitum og søltum sjógvvi. Hetta er sjógvur sum stavar úr ovaru løgnum í Atlantshavi og sum verður fòrdur við norðuratlantiska rákinum fram við Føroyum og víðari inn í Norðurhøv, Barentshavið og Íshavið. Á okkara leiðum setti saltinnihaldið í hesum sjógvvi met í 2009/2010, men síðani er saltinnihaldið lækkað og er nú niðri á einum miðalvirði samanborið við tíðarskeiðið 1991-2010.

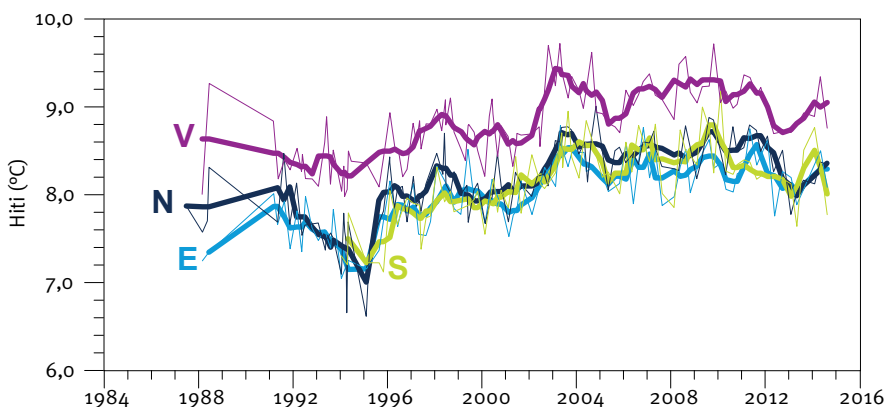
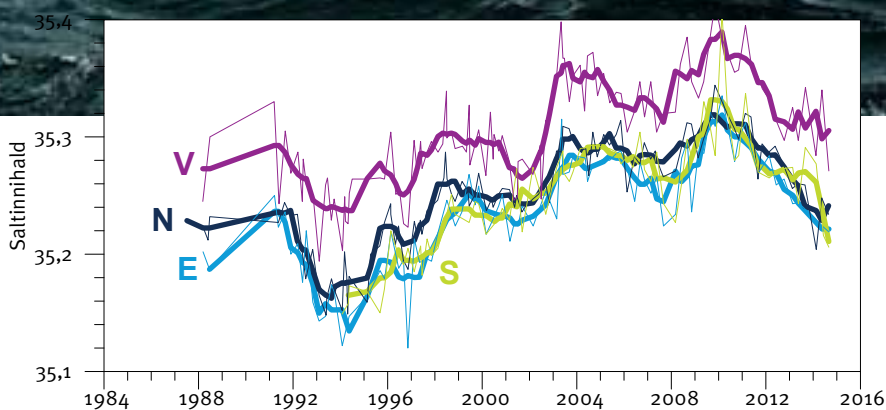
Í 1987 gjørdi Havstovan fyrstu hita- og saltinnihaldsmáttingarnar av sjónum útiá eftir sonevndum standardskurðum (Mynd 1). Síðan 1991 hava hesar mátingar verið gjørdar regluliga 3-4 ferðir um árið. Fyrstu árin lækkaðu bæði hiti og saltinnihald fram til umleið 1995 fyri síðan at økjast aftur tey næstu tiggju árin (Mynd 2). Hesar broytingar vóru settar í samband við broytingar í teimum stóru meldrunum í Norðuratlantshavi. Tann subpolari meldurin viknaði, so at heitari og saltari sjógvur sunnaneftir rak móti okkara leiðum. Síðani tá hevur serliga hitin í atlantssjónum verið

lutfalsliga støðugur, og tær broytingar, sum hava verið at sæð um okkara leiðir, hava verið meiri tengdar at broytingum í atmosferuni heldur enn broytingum í havmeldrunum. Broytingar í avfallinum



Mynd 1. Havleiðirnar kring Føroyar. Svørtu linjurnar eru teir 4 standardskurðirnir, har Havstovan regluliga ger kanningar við Magnusi Heinasyni. Reyðu pírlarnir vísa rákið av Atlantssjógvvi í teimum ovaru løgnum. Littu rundingarnir vísa til úrslitini í Mynd 2.

Vit kunnu vænta, at feska gongdin við okkara leiðir heldur fram tey næstu árin



Mynd 2. Saltinnihald (ovara) og hiti (niðara) á 4 ymsum støðum á standardskurðunum. Tunnar linjur eru einkultar mátingar, meðan tjúkkur linjurnar eru 1-árs miðal (glíðandi miðal). Hvørt punkt á tunnu linjunum er miðal hiti og salt í einum 50 metra tjúkkum lagi, har Atlantssjógvurin var saltastur. Linjurnar hava somu litir sum støðini á standardskurðunum, givin við litum rundingum á Mynd 1. Saltinnihald í sjógvi verður roknað sum túsundapartar, t.e. salt (kg) / sjógv (tons).

úr luftini í Norðuratlantshavi eru hinvegin ov lítlar til at viðføra stórvegis broytingar í saltinnihaldinum í sjónum. Heldur tykjast tær broytingar í saltinnihaldinum, sum hava verið at sæð við Føroyar seinastu árin, at stava frá broytingum í saltinnihaldinum í upprunasjógvi langt burturi frá Føroyum.

Sjógvurin í ovaru løgunum, sum rekur fram við Føroyum, er ein blandingur av norðuratlantiskum sjógvi vestanfrá (Vesturatlantssjógvur) og norðuratlantiskum sjógvi sunnanfrá (Eysturatlantssjógvur). Vesturatlantssjógvur er aftur ein blandingur av sjónum í subtropiska meldrinum og subpolara meldrinum, meðan Eysturatlantssjógvur stavar frá økinum við Biscayavíkina. Í árunum 2005-2007 øktist saltinnihaldið í Eysturatlantssjógvi við Biscayavíkina nógv og hildið verður, at hetta er orsøkin til metið í saltinnihaldi um okkara leiðir í 2009. Lækkingin í saltinnihaldinum tey síðstu 2-3 árin stavar hinvegin frá broytingum í saltinnihaldinum í Vesturatlantssjógvi. Síðan 2010 hevur saltinnihaldið í sjónum út fyri New Foundland verið lut-

falsliga lágt og hesin sjógvur hevur síðan breitt seg og flutt seg móti okkara leiðum og broytingin er nú komin nakað norður í Noregshav. Í 2014 var Vesturatlantssjógvurin framvegis lutfalsliga feskur og

tí kunnu vit vænta, at feska gongdin við okkara leiðir heldur fram tey næstu árin.