

# Reyðlisti

Náttúrulýsing  lendi og sløg

Frágreiðing um reyðlistaflokkning av plantum og fuglum



Føroya Náttúrugripasavn  
2005

Anna Maria Fosaa, Magnus Gaard og Janus Hansen



## Inngangur

Endamálið við hesum lista er, at fáa eitt yvirlit yvir sjáldsom plantu- og fuglasløg, ið eru í vanda fyri at doyggja út, um fyrilit ikki verður havt. Tær plantur, sum mett er um í fyrstu atløgu, eru tær, sum í *Føroyskari floru* eru markaðar sum sera sjáldsamar, t.e. at tær bert eru funnar á færri enn 10 vakstrarstøðum. Teir fuglar, sum mett er um, eru teir, sum verða roknaðir at vera ella hava verið búfuglar í Føroyum. Sløgini eru flokkað við støði í teirri vitan, ið Føroya Náttúrugripasavn hevur frá kanningum og teimum upplýsingum, ið eru til skjals á savninum. Upplýsingar er eisini fingnar til vegar frá Botanisk Museum, Københavns Universitet, har tær elstu planturnar, ið eru savnaðar í Føroyum, eru til skjals. Umframt hesa skjalfestu vitan eru upplýsingar savnaðar frá fólki við góðari vitan um føroyska fuglalívið. Á samlaða listan eru komin tilsamans 74 plantur og 54 fuglar og í sonevndu hóttanarbólkarnar eru komin 45 plantur og 54 fuglar. Ein listi við hóttum plantum og djórum verður kallaður ein reyðlisti. Ein reyðlisti er ein meting av, hvussu stórir vandin er fyri, at ávísar plantur og ávís djór doyggja út. At djór og plantur doyggja út, er einki nýtt, og er tað ein partur av natúrligu gongdini, ið er á jørðini. Menniskjan sjálf hevur ikki verið á jørðini serliga leingi, og fyri trimum milliardum árum síðan vóru einans einkynuverur til. Hesar seinnu øldirnar er tað tó soleiðis, at virkseimið hjá menniskjum hevur ført við sær, at plantur og djór doyggja út í sera stórum tali. Fyritreytin fyri yvirhøvur at kunna gera ætlanir um at reyðlista plantur og djór er sostatt, at vit viðurkenna, at plantur og djór doyggja út av mannaávim. Tá ið vit hava viðurkent, at soleiðis er, mugu vit royna at finna orsakirnar til, at plantur og djór hvørva, og síðan royna at steðga gongdini eftir førimumi.

Hesin listin er byrjanin til reyðlistaarbeiðið í Føroyum. Fyri at fylgja við gongdini hjá sløgnum er ætlanina at fara út og kanna búfjöldirnar hjá plantunum á hvørjum ári, og harumframt gera regluligar teljingar av fuglunum.

Tað er eingin ivi um, at tað er tørvur á reyðlistum í Føroyum. Fyri flest ríki ella fylki av lívverum er galdandi, at vit hava ov lítlan kunnleika til tíðleika og útbreiðslu av sløgnum í Føroyum til at kunna meta neyvt um vandan fyri, at sløg hvørva úr náttúru okkara. Hetta er galdandi fyri smáverur, ryggleys dýr, soppar og tarar.

Blómuplanturnar og fuglarnar meta vit tó, at vit hava rímligan góðan kunnleika til, soleiðis at vit kunna flokka sløgini samsvarandi altjóða reyðlistatreytum. Sum nevnt eru sløg horvin úr Føroyum seinnu árinum, og nógv sløg tykjast at vera í afturgongd. Besta dømi á okkara leiðum er uttan iva gorfuglurin, sum átti í Norðurhøvum fyri 200 árum síðan. Gorfuglur minti mest um eina stóra álku, men vigaði sjeý ferðir so nógv. Veingirnir vóru so smáir, at hann ikki kundi flúgva. Tað varð honum at bana, tí hann mátti sum allir aðrir sjófuglar upp á land at verpa og ansa pisuni. Av tí at gorfuglurin ikki kundi flúgva, reiðraðist hann á lágum hólmum og hellum, har hann kundi ganga upp. Sjálvt um hann varð veiddur her, hevur hann



## Frágreiðing um reyðlistaflokkning av plantum og fuglum

neyvan átt her. Seinasti gorfuglurin, sum varð veiddur í Føroyum, sigst at vera tikin í Stóru Dímun 1. juli 1808. Seinastu tveir gorfuglarnir, sum eru sæddir á lívi, vórðu dripnir á Eldey í Íslandi 3. juni 1844. Tann eini lá á eggi. Teir vórðu seldir fyri 80 ríkisdálar. Hamarnir eru burtur, men kropparnir liggja í spritti á Københavns Zoologiske Museum sum eitt ræðandi minni um, hvat kann henda, tá veiða fer fram uttan fyrilit. Eisini onnur minni ásynlig sløg eru deyð út á okkara leiðum. Vill rósa er eitt gott dømi um eina plantu, ið hevur havt fleiri vakstrarstøð í Føroyum, men sum nú er um at hvørva úr náttúru okkara orsakað av broytingum í landbúnaðarmynstrinum. Gorfuglur er útdeyður í øllum heiminum, vill rósa hvørvur í Føroyum, men doyr ikki út, tí hon hevur betri kor aðrastaðni í heiminum.

Einasta lóg í Føroyum, ið beinleiðis friðar ávís lívverusløg, er løgtingslóg nr. 27 frá 09.09.1954 um fuglaveiðu. Onnur sløg, ið ikki eru umfatað av nakrari veiðilóg sum t.d. sjáldsamar plantur ella sjáldsom dýr, er heimild til at friða eftir løgtingslóg nr. 48 frá 09.07.1970 um náttúrufriðing, seinast broytt í 1995. Lógin heimilar friðing av ávísimum plantu- og djórasløgum, ið hava serligan náttúruvísindaligan ella søguligan áhuga. Einkil slag í Føroyum er friðað við stóði í hesi heimild. Onkur sløg hava kanska hórað undan, tí øki eru vorðin friðað t.d. orsakað av eini byggjætlan.

Hinvegin hava vit tey seinnu árin fingið skyldu til at fylgja við, varðveita og móguliga friða nógv sløg sambært altjóða sáttmálum. Tað er ógvuliga ógreitt, í hvønn mun ymsu sáttmálarnir eru í gildi í Føroyum, og uppaftur ógreiðari er, júst hvørjar skyldur sáttmálarnir áleggja okkum.

Skal ein føroyskur reyðlisti tæna nøkrum endamáli, er tað av týðningi at fáa greiðu á, hvussu vit skulu nýta hann. Skal hann hava víðfevndar avleiðingar fyri, hvussu náttúran verður umsitin, ella skal hann bert vera upplýsandi og leiðbeinandi í ítakiligum friðingarmálum? Eitt annað, ið eisini er vert at hava í huga, er, at ein reyðlisti letur upp fyri móguleikanum til at brúka heimildirnar í náttúrufriðingarlógini til at friða ávís sløg á einum sakligum grundarlagi.

### Plantufrøðiligar kanningar í Føroyum

Føroyska floran hevur verið kannað av plantufrøðingum síðan 18. öld og er lutfalsliga væl skjálprógvað. Tað, ið liggur til skjals í dag, er tó avmarkað til plantulistar frá ávísimum gróðrarbrigdum og støðum. Jens Chr. Svabo nevnr í sínum yvirliti frá 1781-1782 100 plantusløg í Føroyum. Harnæst nevnr Nicolaj Mohr í 1786 25 plantur í Føroyum í síni frágreiðing um eina íslenska náttúrusøgu. Umframt hesar plantur nevnr Jørgen Landt í ár 1800 203 sløg í Føroyum. Hansara frágreiðing byggir á upplýsingar frá N. Mohr og J.C. Svabo. Tíverri er handritið hjá N. Mohr horvið. Tað verður longu í floran hjá Emil Rostrup frá 1870 nevnt sum eitt handrit, ið ikki er at finna. Ein av elstu plantunum, ið er við í hesum bóklingi, er til skjals á Botanisk Museum, Københavns Universitet. Hetta er neyðarnartl (*Anagallis tenella*), ið N. Mohr hevur funnið í 1790. Hans Chr. Lyngbye, sum mest kannaði tarar í Føroyum, ger eisini ein lista við hægri plantum í 1822. Seinni hava nógvir



## Frágreiðing um reyðlistaflokkning av plantum og fuglum

plantufrøðingar vitja í Føroyum. J.W. Horneman var í Føroyum í 1821 og 1837, W.C. Trevelyan í 1835 og 1837 og C. Martins í 1848. Í 1867 vóru danskir plantufrøðingar í Føroyum og gjørdur eina gagnmetandi endurskoðan av teimum skrásetingum, sum áður vóru gjørdar, og til samans fingur teir ein lista við 307 sløgum. Fleiri navnframir plantufrøðingar hava síðan vitjað í Føroyum, ein av teimum mest kendu er C.H. Ostenfeld, ið saman við J. Hartz gjørdi ein lista við 64 plantusløgum.

Eitt av teimum mest víðtøknu verkunum frá teirri tíðini er *Botany of the Faeroes I-III* (1901-1908), ið E. Warming ritstjórnaði. Hetta bókaverk inniheldur úrslit frá plantufrøðiligum kanningum úr Føroyum í 1895-1900. Fleiri vísindamenn luttóku, nevntast kunnu C.H. Ostenfeld, ið kannaði hægri plantur, C. Jensen, ið kannaði mosar og E. Warming sjálvur, sum skrivaði um vistfrøði. Í 1936 kemur fyrsta floran á føroyskum máli eftir Rasmus Rasmussen, í 1952 kemur ein nýggj broytt útgáva við fleiri plantum, ið eru nýfunnar í Føroyum. Við tí endamáli at fáa upplýsingar um útbreiðslu og tíðleika av hægri plantum vórðu víðtøkna kanningar gjørdar um allar Føroyar 1960-1961. Í sambandi við hesar kanningar vórðu fleiri nýggj sløg funnin í Føroyum. Í 2000 kom nýggj føroysk flora eftir Jóhannes Jóhansen, og í 2000 kom ein dagfördur listi yvir útbreiðslu av hægri plantum. Í nýggjari tíð hevur verið langt ímillum, at nýggj sløg eru funnin. Seinastu skrásetingar av nýggjum sløgum úr Føroyum eru frá 1999 tá ið Anna Maria Fosaa og Jonas Laweson funnu ein lodnan fjallatistil á mosarókum og í 2002 tá ið Kieffe fann eitt nýtt slag av støri *Carex glareosa*.

### Fuglafrøðiligar kanningar í Føroyum

Dicuil skrivaði í ár 825, at í Føroyum er sjófuglur í ómetaliga stórum tali. Og longu í Fuglakvæði eldra, sum helst er meira enn 500 ára gamalt, hoyra vit um yvir 40 fuglasløg. Fleiri av sløgnum hava nøvn, sum vit kenna aftur, men nøkur av nøvnunum kenna vit ikki. Tað er áhugavert, at fleiri av sløgnum í Fuglakvæði eldra, sum vit kenna, als ikki eru í Føroyum í dag, eitt nú gorfuglur, havørn og hvítravnur.

Vísindaligar frágreiðingar um fuglar í Føroyum eru tøk heilt aftur til uml. 1600. Fyrstu uppskriftirnar av fuglasløgum her á landi gjørdi norski læknin Henrik Højer. Tær nýtir niðurlendski náttúrugranskarin Carolus Clusius í verki sínum *Exoticorum Libri decem* frá 1605, har hann eitt nú lýsir fuglin í Føroyum. Eisini lýsti Ole Worm í verki sínum *Museum Wormianum* frá 1655 nógvan fugl úr Føroyum, sum prestarnir Lucas Debes og Hans Rasmussen høvdu sent til hansara. Við hesum kom vísindaheimurin at kenna føroyska fuglalívið væl, 100 ár áðrenn nakað tilíkt varð útgivið um fuglalívið í grannalondunum. Í 150 ár eftir hetta var vanliga hugsanin, at fuglasløg sum súla, havgás, lundi, skúgvur og gorfuglur vóru sløg, sum einans vóru at finna í Føroyum.

Í hesi tíðini og fram til útgávuna hjá Brünnich í 1764, fáa vit at vita um 52 fuglasløg í Føroyum. Brünnich var tann fyrsti, ið skrivaði nøvnini á fugli eftir tvínevnisskipanini hjá Linné, og tí eru fleiri av teimum latínsku



## Frágreiðing um reyðlistaflokkning av plantum og fuglum

frøðiheitanum, sum Brünnich setti á fuglarnar, í nýtslu í dag. Brünnich gav fleiri fuglum navn eftir føroyska málburðinum, tí at tað var úr Føroyum, at fuglarnir vóru kendir. Eitt nú skúgvur hevur í dag latínska frøðiheitið *Catharacta skua*. ”Týpustaðið” setti Brünnich at vera Skúvoy, og tí noyðist ein nútíðargranskari, sum vil síggja ein ”týpiskan” skúgv, til Skúvoyar. Stutt eftir Brünnich skrivaði Jens Christian Svabo kenda verk sítt *Indberetninger fra en Reise i Færøe 1781 og 1782*, har fyrsta bók næstan bara er um fuglar. Hetta er so væl úr hondum greitt, at tá, eins og 100 ár frammanundan, var fuglalívið í Føroyum betur kent enn í flestum evropsku londum.

Næstu hundrað árin verða nógv verk útgivin um fuglalívið í Føroyum. Verk hjá m.a. Nicolaj Mohr, Jørgen Landt og Carl Julian Graba.

Í verkinum *Zoology of the Faroes* tekur Finn Salomonsen saman um alt tað tilfar, sum var skrivað um fugl í Føroyum fram til 1934. Í hesum og einum uppiskoyti frá 1942 verður givið eitt yvirlit yvir 199 sløg, undirsløg og frábrigdi, umframt at greitt verður frá tí, sum er kent um lívfrøðilig viðurskifti hjá teimum í Føroyum.

Mikkjal á Ryggi gav í 1951 út *Fuglabókina*, og lítið man vera at ivast í, at henda bók er vorðin fólkaogn fram um aðrar.

Nólsoy hevur havt eina serstöðu í okkara vitan um fuglarnar, sum eru her. Longu síðst í 19. öld byrjar Peter Ferdinand Petersen, Petur á Botni, útstappari, at skriva dagbók um fuglar. Eftir Petur tók sonurin Niels á Botni yvir, bæði sum fuglafrøðingur og útstappari. Í fótasporum teirra heldur Jens-Kjeld Jensen fram við hesum arbeiði. Hann hevur búsett seg í Nólsoy og hevur í mong ár útstappað og ringmerkt fuglar. Eisini hevur hann skrásett nógv fuglasløg, ið eru sædd fyrri fyrstu ferð í Føroyum.

Fyrstu teljingina av øllum fuglasløgum á einari heilari oyggj í Føroyum stóð Anders Holm Joensen fyrri í 1961, tá ið hann taldi allan fuglin í Skúvoy.

Eisini skrivaði hann í 1966 bókina *Fuglene på Færøerne*.

Fyrsti landsstovnur, ið fór undir fuglakanningar, var Fiskirannsóknarstovan. Her byrjaði Andrias Reinert at ringmerkja lomviga í 1968, og í 1972 var Fiskirannsóknarstovan við til at skipa fyrri landsumfatandi teljing av lomviga, og súlan varð eisini tald. Bergur Olsen var við í hesum teljingum, og hann hevur hildið fram síðan. Tølini frá hesum kanningum og arbeiðið, sum er sprottið úr teimum, eru orsøkin til, at vit nú í dag hava góða vitan um gongdina hjá lomviga-, álku-, ritu-, lunda- og súlubúfjældunum.

Ein stórhending í sambandi við skráseting av fuglalívinum í Føroyum fór fram í 1981, tá ið Dorete Bloch skipaði fyrri landsumfatandi teljing av fuglum. Hetta er einasta roynd, sum er gjørd í Føroyum at telja tað fuglameingið, sum ikki er umfatað av áðurnevndu sjófuglakanningunum. Stutt eftir hetta, í 1984, kom tann fyrsti av higartil trimum einvorðnum yvirlitum fyrri fuglar í Føroyum.

Í 1990 kom bókina *Fuglar í Norðurhøvum*, sum Søren Sørensen og Dorete Bloch hava skrivað.



## Hvat er IUCN?

At gera reyðlistar er at gera eina meting av vandanum fyri, at ávís djóra- og plantusløg doyggja út. Tey síðstu fyra áratíggjuni hevur hetta arbeiði á altjóða stigi verið samskipað av náttúruvarðveitslustovnurin IUCN. IUCN er ein stytting fyri *International Union for Conservation of Nature*, og tað er júst tað, sum altjóða náttúruvarðveitslustovnurin IUCN er. SSC (*Species survival committee*) er bólkur undir IUCN, ið tekur sær av øllum tí partinum av varðveitsluarbeiðinum í IUCN, sum snýr seg um hótt sløg. Tá ið endamálið hjá IUCN er at varðveita margfeldið av djórum og plantum í øllum heiminum, hevur eitt av aðalmálunum hjá IUCN verið at fevna so víða sum gjørligt. Tað hevur sostatt verið eitt endamál í sjálvum sær, at so nógvlond og so nógvir stovnar sum møguligt hava verið við í arbeiðinum hjá IUCN. IUCN hevur sum nevnt í fyra áratíggju framleitt reyðlistar. IUCN hevur fyrst og fremst framleitt reyðlistar, ið fatað um allan heimin. Av teimum plantum og djórum, sum eru í Føroyum, eru ógvuliga fá í vanda fyri at doyggja út í øllum heiminum. Afturat hesum hevur IUCN gjørt leiðreglurnar, ið ymisk øki og lond hava fylgt, tá ið tey hava gjørt sínar økisreyðlistar. Í 1994 vórðu allar leiðreglurnar hjá IUCN fyri reyðlistaflokkning endurskoðaðar. Ísland og Svøríki eru einastu Norðurlond, ið hava endurskoðað sínar reyðlistar sambært nýggju leiðreglunum hjá IUCN. Í Danmark er arbeiði væl áleiðis og kann síggjast á heimasíðuni <http://redlist.dmu.dk>.

## Reyðlistaflokkningin

Leiðreglurnar fyri reyðlistaarbeiðið ið her er gjørt, gav IUCN út í 2001. Tær fatað um 9 bólkur (*categories*) harav 3 eru sonevndir hóttanarbólkur. Plantur og djór skulu lúka ávísar treytir (*criteria*) fyri at koma í ein ávísan bólk. IUCN mælir til, at somu styttingar verða nýttar fyri bæði bólkur og treytir í øllum londum. Styttingarnar í hesi frágreiðing eru sostatt tær ensku styttingarnar.

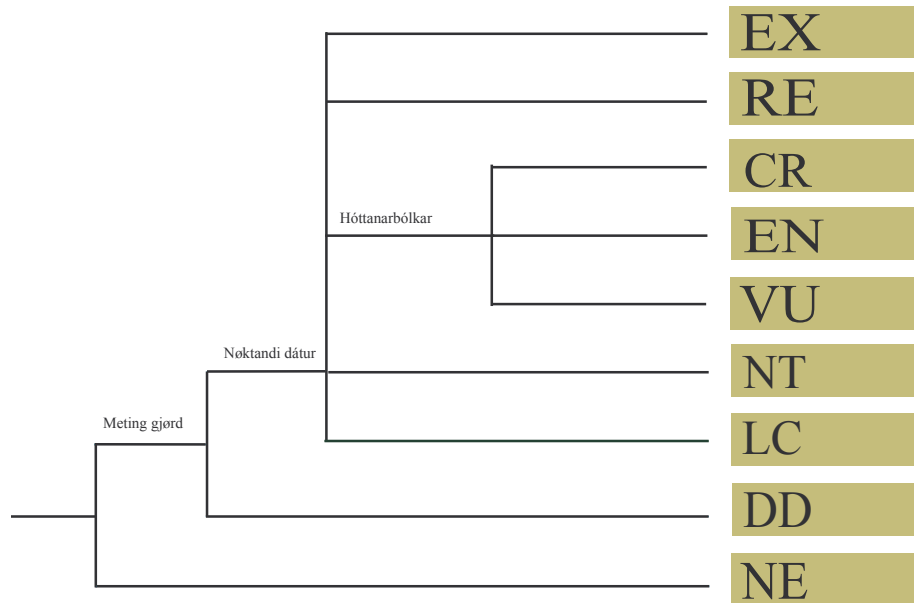
Bólkarnir eru:

Á føroyskum	IUCN-stytting
Útdeytt	<b>EX</b> (Extinct)
Útdeytt í Føroyum	<b>RE</b> (Regionally extinct)
Sera hótt	<b>CR</b> (Critically endangered)
Hótt	<b>EN</b> (Endangered)
Viðbrekið	<b>VU</b> (Vulnerable)
Nærum hótt	<b>NT</b> (Near Threatened)
Ikki hótt	<b>LC</b> (Least Concern)
Dátutrot	<b>DD</b> (Data Deficient)
Eingin meting	<b>NE</b> (Not Evaluated)



## Frágreiðing um reyðlistaflokkning av plantum og fuglum

Hóttanarbólkarnir eru “sera hótt”, “hótt” og “viðbrekið”. Tað eru hesir bólkarnir, ið størst hóvasták verður gjørt burturúr. Skal ein IUCN-reyðlisti gerast, skal flokkast eftir heilt neyvum treytum, sum helst skulu vera heilt eins fyri allan heimin. Hinir bólkarnir byggja á meira kvalitativar metingar av sløgunum og sjálvandi eisini á, at sløgini ikki lúka treytirnar fyri at koma í ein av hóttanarbólkunum.



Fyrst og fremst eru allir bólkarnir settir í eina stigskipan. Stigskipanin sær soleiðis út.

Tað merkir, at fyrst verða øll tey sløg vald út, ið skulu kannast og metast. Tann fyrsta metingin, ið gjørd verður, er, um okkara kunnleiki til slagið er nóg góður til, at vit kunnu flokka tað í ein hóttanarbólk. Í Føroyum eru tað rættiliga nógvar plantur, ið verða flokkaðar í bólkin dátutrot (**DD**), hóast tær eru ómetaliga sjáldsamar. Hetta kann vera, tí at ongar skrásetingar seinnu árinu eru frá gomlum vakstrarstøðum, ella at plantan er so lítið ásýnilig. Um tað ikki er dátutrot, verður ein roynd gjørd at meta um, hvønn hóttanarbólk, slagið skal flokkast í: “sera hótt” (**CR**), “hótt” (**E**) ella “viðbrekin” (**VU**). Um slagið ikki lýkur nakra av treytunum (Síða 12 og 13) verður slagið annaðhvørt flokkað í bólkin “nærum hótt” (**NT**) ella “ikki hótt” (**LC**).



## Treytir

Tá ið eitt slag verður flokka í ein hóttanarbólk, eru tað nakrar treytir, ið slagið skal lúka. Alt eftir hvør hóttanin er, og hvussu útbreitt slagið er, eru ymiskir flokkingarmøguleikar. Treytirnar eru bólkaðar í 5 bólkar. Hesir 5 bólkarnir av treytum eru gjørdir, fyri at reyðlistar skulu vera galdandi fyri allar teir sera ymisku bólkarnar av djórum, plantum og soppum. Harumframt skal tað altíð vera møguligt at reyðlista eitt slag á einum øki, um mett verður, at slagið er hótt.

## A. Búfjöldin minkar skjótt

Ávís inntriv í náttúruna kunnu hava ógvisligar avleiðingar fyri plantur og djór. Plantur og djór, sum eru vanlig í Føroyum, kunnu bráðliga gerast sjáldsom og kanska hvørva heilt. Tá ið tað snýr seg um lutfalsliga stórar stovnar av djórum og plantum, ið minka skjótt, er møguligt at flokka slögini eftir bólkinum av treytum nevndar A. Einans fá fuglasløg og einki plantuslag eru flokkað eftir treyt A. Tað er eingin ivi um, at fleiri plantusløg kundu verið flokkað á hendan hátt, um neyvari kanningar vórðu gjørdar. Nógvar heilt vanligar plantur hava verið í afturgongd seinastu 50 árinum. Lyngheiðar og mýrilendi eru búeki, sum vegna búseting, innstiking av traðum og velting eru sera nógv minkað seinastu 50 árinum. Heilt vanligar plantur sum til dømis heiðalyngur kundu tískil verið reyðlistaðar, um hesi viðurskipti vórðu kannað neyvari, t.d. við gomlum loftmyndum.

## B. Landafrøðilig fyríkoma/útbreiðsla

Sum útbreiðsluøki eru Føroyar ikki stórar. Um landafrøðiliga fyríkomuøkið ella útbreiðsluøkið er lítið, ber til at bólka eitt slag eftir hesum treytum. Umframt lítið útbreiðsluøki skal búfjöldin eisini vera í minking, atskild ella óstøðug. Eingin fuglur er bólkaður eftir hesum treytum. Fleiri plantur eru bólkaðar eftir hesum treytum. Um ein planta er á færri enn 10 atskildum vakstrarstøðum, og samstundis verður mett at vera óstøðug, skal hon flokkast í ein hóttanarbólk eftir hesum treytum.

## C. Búfjöldin er lítil og minkar

Um nú búfjöldin av einum slagið er lítil í Føroyum og samstundis er minkandi, so kann slagið bólkast í ein hóttanarbólk eftir hesum treytum. Av tí at vit als ikki hava havt siðvenju at telja, hvussu nógv plantur av einum ávísam slagi eru á einum vakstrarstaði, hevur tað ikki verið møguligt at reyðlista nakra plantu eftir hesum treytunum. At telja fugl hevur hinvegin verið vanligari. Av tí at búfjöldirnar av fugli í Føroyum ofta eru lítlar, eru fleiri fuglasløg reyðlistað eftir hesum treytum.

## D. Sera lítil búfjöld

Hóast eitt slag ikki minkar á einum øki, er móguleiki at reyðlista slagið, um búfjöldin á økinum er sera lítil. IUCN hevur í sínum leiðreglum mett, at sera





lítlar búfjældir altíð eru í vanda, við tað at ein einstøk hending kann oyða búfjældina. Tað er eingin loyna, at nógvar búfjældir av bæði fugli og plantum eru sera smáar í Føroyum. Hetta er tískil mest brúktu treytirnar at flokka sløgini í hóttanarbólkar í hesum reyðlistanum.

### E. Talgreining

Ein talgreining av móguleikanum hjá einari búfjæld at doyggja út, kann gerast við ymsum kanninum. Hóast einki neyvt tal fyri støddina á einari búfjæld er tøkt, ber til at fylgja við gongdini í útvaldum økjum. Um minkingin er kend í eitt ávíst tíðarskeið. So ber til at gera myndlar, sum siga hvussu stórir móguleikin er fyri, at búfjældin hvørur innan eitt ávíst áramál. Men vit hava als ikki havt móguleika fyri at gera nakrar tílíkar myndlar her, og tí er einki slag flokka eftir hesum treytum.

### Hóttanir

Sløgini eru fyri ymskum hóttanum, og her verður víst á 12 ymiskar hóttanir.

1. Tøka úr náttúruni
2. Avveiting
3. Landbúnaður
4. Ovbit
5. Veðurlagsbroytingar
6. Fremmand sløg
7. Dálking
8. Tøka av tilfari (gróti, flagi og sandi), har slagið er.
9. Rándýr
10. Fiskireiðskapur
11. Órógv
12. Veiða

Tey flestu av sløgnum eru fyri fleiri hóttanum. Hvørjum hóttanum tey einstøku sløgini eru fyri, sæst í yvirlitinum.

### Føroyar og grannarnir

Grannalondini hjá okkum hava øll arbeitt við reyðlistum í nøkur ár. Øll okkara grannalond hava eitt størri lívfrøðiligt margfeldi, enn vit hava í Føroyum.

Tað hevur víst seg at vera ymist, hvønn týdning grannalondini leggja í teirra reyðlistar. Nøkur av londunum eru limir í ES, og onnur eru ikki. Í náttúrupolitikkinum hjá ES eru víðgongd kravboð um varðveitslu av búøkjum og sløgum, t.e. “Habitatdirektivið”, ið nú nevnist *Natura 2000*. Hesi kravboð eru so víðfevnd, at tey hava gjørt fleiri av tjóðarframtøkunum meir ella minni týdningarleys í teimum londunum, sum eru limir í ES. *Natura 2000* fatar um hótt búeki og hótt sløg, sum skulu verjast. Tá ið



## Frágreiðing um reyðlistaflokkning av plantum og fuglum

Habitatdirektivið varð sett í verk, var ein av vansunum, hvørjir hættir, ið skuldu nýtast til at gera av, hvørji slög skuldu á listan yvir hótt slög. Tey slögini, ið vóru í Bern-sáttmálanum, komu á fyrsta listan. Síðan er avgerð tikin um, at leiðreglurnar hjá IUCN fyri hótt djóra- og plantuslög skulu nýtast sum grundarlag fyri flokking av hóttum slögum í ES. Alt í alt hevur hetta við sær, at um lond eru limir í ES ella ikki, so er reyðlistaarbeiðið av alstórum týðningi.

Hetta hava øll okkara grannalond ásannað, og um vit byrja fyri norðan, so gjørdur íslendingar sín fyrsta reyðlista í 1965. Hesin fyrsti reyðlistin í Íslandi var ikki grundaður á bólkar hjá IUCN. Hesi reyðlisti hevði við sær, at 25 slög av plantum vórðu friðað í 1967. Listin er seinni endurskoðaður, og 31 plantur eru síðan friðaðar. Í 1996 kom fyrsti íslenski reyðlistin, ið var tillagaður og grundaður á endurskoðaða bólkingarháttin hjá IUCN.

Í Noregi komu fyrstu reyðlistarnir eftir gomlu leiðreglunum hjá IUCN í 1984. Síðan eru fyra reyðlistar komnir út. Tann seinasti kom í 1998, men hann nýtir framvegis tær gomlu leiðreglurnar. Í Noregi hava reyðlistarnir havt trupult við at vinna sær nakra lóggilding ella góðkenning frá politiska valdinum yvirhøvur. Heimildir at friða ávís djóra- og plantuslög hava verið fingnar aðrastaðni frá.

Í Danmark kom tann fyrsti reyðlistin í 1977. Tann seinasti reyðlistin kom í 1997, men hann bygdur framvegis á tær gomlu leiðreglurnar hjá IUCN. Maðurin, sum menti navngvevingina av øllum slögum í heiminum, var sviin Carl von Linné. Hansara tvínevnissskipan av djórum og plantum gjørdist víðagitin og verður framvegis nýtt í dag. Tað er uttan iva orsakað av Linné, at Svøríki er tað Norðurlandið, ið hevur nýtt mest orku upp á reyðlistaarbeiðið. Svøríki hevur sum heild eina sterka siðvenju á hesum økinum. Alt arbeiði við at varðveita og skráseta slög er samskipað av *ArtDatabanken*. Alt reyðlistaarbeiðið hjá svium kann síggjast á heimasíðuni [www.artdata.slu.se](http://www.artdata.slu.se). Seinasti reyðlistin kom út í Svøríki í 2000, og ein nýggjur kemur í 2005. Báðir hesir reyðlistarnir nýta tær nýggju leiðreglurnar hjá IUCN.



A. Minking av búfjöld	Sera hótt (CR)	Hótt (EN)	Viðbrekin (VU)
<p><b>1.</b> Ein eygleidd, mett, roknað ella grunað minking upp á:                      ... seinastu 10 árinum ella 3 ættarliðini – tað, sum er longsta tíðarskeiðið – tá ið orsakarinar greitt kunnu vendast OG eru útgreinaðar OG eru steðgaðar sambært ið hvussu er einari av hesum treytum:</p> <p><b>a.</b> Kannað við beinleiðis eygleiðingum  <b>b.</b> Kannað við at nýta eitt tal-indeks  <b>c.</b> Grundað á minking í fyrrikomuðki, útbreiðsluðki og/ella versnan í góðsku á búðki  <b>d.</b> Grundað á eina áleikandi ella møguliga menniskjaliga nýtslu av slagnum  <b>e.</b> Grundað á ávirkan frá innsloddum slögum, kynblanding, sjúkuvelvarum, dálking, kapping ella sníkum</p>	≥ 90%	≥ 70%	≥ 50%
<p><b>2.</b> Ein eygleidd, mett, roknað ella grunað minking upp á:                      ... seinastu 10 árinum ella 3 ættarliðini – tað, sum er longsta tíðarskeiðið – tá ið orsakarinar ikki heilt víst kunnu greitt vendast ELLA eru útgreinaðar ELLA eru steðgaðar sambært ið hvussu er einari av hesum treytum:</p> <p><b>a.</b> Kannað við beinleiðis eygleiðingum  <b>b.</b> Kannað við at nýta eitt tal-indeks  <b>c.</b> Grundað á minking í fyrrikomuðki, útbreiðsluðki og/ella versnan í góðsku á búðki  <b>d.</b> Grundað á eina áleikandi ella møguliga menniskjaliga nýtslu av slagnum  <b>e.</b> Grundað á ávirkan frá innsloddum slögum, kynblanding, sjúkuvelvarum, dálking, kapping ella sníkum</p>	≥ 80%	≥ 50%	≥ 30%
<p><b>3.</b> Ein væntað eller grunað minking upp á:                      ... næstu 10 árinum ella 3 ættarliðini – tað, sum er longsta tíðarskeiðið, tó í mesta lagi 100 ár – sambært ið hvussu er einari av hesum treytum:</p> <p><b>b.</b> Kannað við at nýta eitt tal-indeks  <b>c.</b> Grundað á minking í fyrrikomuðki, útbreiðsluðki og/ella versnan í góðsku á búðki  <b>d.</b> Grundað á eina áleikandi ella møguliga menniskjaliga nýtslu av slagnum  <b>e.</b> Grundað á ávirkan frá innsloddum slögum, kynblanding, sjúkuvelvarum, dálking, kapping ella sníkum</p>	≥ 80%	≥ 50%	≥ 30%
<p><b>4.</b> Ein eygleidd, mett, roknað ella grunað afturgongd upp á:                      ... í 10 ár ella 3 ættarlið – tað, sum er longstað tíðarskeiðið, tó í mesta lagi 100 ár fram í tíðina – har tíðin fevnir um bæði fortíð og framtíð OG har afturgongdin og orsakarinar til hana kanska ikki eru steðgaðar ELLA ikki enn eru skildar ELLA ikki kunnu vendast, sambært ið hvussu er einari av hesum treytum:</p> <p><b>a.</b> Kannað við beinleiðis eygleiðingum  <b>b.</b> Kannað við at nýta eitt tal-indeks  <b>c.</b> Grundað á minking í fyrrikomuðki, útbreiðsluðki og/ella versnan í góðsku á búðki  <b>d.</b> Grundað á eina áleikandi ella møguliga menniskjaliga nýtslu av slagnum  <b>e.</b> Grundað á ávirkan frá innsloddum slögum, kynblanding, sjúkuvelvarum, dálking, kapping ella sníkum</p>	≥ 80%	≥ 50%	≥ 30%



	Sera hótt (CR)	Hótt (EN)	Viðbrekin (VU)
<b>B. Landfrøðilig útbreiðsla</b>			
<b>1. Útbreiðsluøkið er mettt til:</b>	< 100 km <sup>2</sup>	< 5.000 km <sup>2</sup>	< 20.000 km <sup>2</sup>
... og lýkur í minsta lagi tvær av niðannevndu treytum (a-c):			
<b>a. Útbreiðslan er sera atskild ella einans avmarkað til:</b>	1 stað	2-5 stað	6-10 stað
<b>b. Ein eygleidd, grunað ella væntað afturgongd av:</b>			
<b>i. útbreiðsluøki</b>			
<b>ii. fyríkomuøki</b>			
<b>iii. vidd og/ella góðsku á búøki</b>			
<b>iv. talinum á bústøðum ella partbúfjældum</b>			
<b>v. talinum á kynsbúnum lívverum</b>			
<b>c. Sera stór sveiggj í:</b>			
<b>i. útbreiðsluøki</b>			
<b>ii. fyríkomuøki</b>			
<b>iii. talinum á bústøðum ella partbúfjældum</b>			
<b>iv. talinum á kynsbúnum lívverum</b>			
<b>2. Fyríkomuøkið er mettt til:</b>	< 10 km <sup>2</sup>	< 500 km <sup>2</sup>	< 2.000 km <sup>2</sup>
... og lýkur í minsta lagi tvær av niðannevndu treytum (a-c):			
<b>a. Útbreiðslan er sera atskild ella einans avmarkað til:</b>	1 stað	2-5 stað	6-10 stað
<b>b. Ein eygleidd, grunað ella væntað afturgongd av:</b>			
<b>i. útbreiðsluøki</b>			
<b>ii. fyríkomuøki</b>			
<b>iii. vidd og/ella góðsku á búøki</b>			
<b>iv. talinum á bústøðum ella partbúfjældum</b>			
<b>v. talinum á kynsbúnum lívverum</b>			
<b>c. Sera stór sveiggj í:</b>			
<b>i. útbreiðsluøki</b>			
<b>ii. fyríkomuøki</b>			
<b>iii. talinum á bústøðum ella partbúfjældum</b>			
<b>iv. talinum á kynsbúnum lívverum</b>			
<b>C. Minkandi búfjæld</b>			
Talið á kynsbúnum lívverum er:	Sera hótt (CR) < 250	Hótt (EN) < 2.500	Viðbrekin (VU) < 10.000
... og lýkur eina av niðannevndu treytum:			
<b>1. Ein mettt áhaldandi minking upp á minst :</b>			
yvir (ár):	25%	20%	10%
ella (ættarlið)	3	5	10
... tað, sum er longsta tíðarskeiðið, tó í mesta lagi 100 ár	1	2	3
<b>2. Ein eygleidd, væntað ella roknað áhaldandi minking í talinum á kynsbúnum lívverum umframt ið hvussu er eina av niðannevndu treytum (a-b):</b>			
<b>a. Ein bygnað av búfjældini, har annaðhvørt:</b>			
<b>i. í ongari partbúfjæld er talið á kynsbúnum lívverum:</b>	> 50	> 250	> 1.000
<b>ii. av øllum kynsbúnum lívverum eru í einari partbúfjæld:</b>	90%	95%	100%
<b>b. Talið á kynsbúnum lívverum sveiggjar sera nógv</b>			
<b>D. Sera lítill ella avmarkað búfjæld</b>			
<b>1. Talið á kynsbúnum lívverum er:</b>	Sera hótt (CR) < 50	Hótt (EN) < 250	Viðbrekin (VU) < 1.000
<b>2. Útbreiðsluøkið ella kendu bústaðirnir eru:</b>	-	-	< 20 km <sup>2</sup> ella < 5
<b>E. Talgreining</b>			
Sannlíkindini fyrí at doyggja út í náttúruni eru í minsta lagi:	Sera hótt (CR)	Hótt (EN)	Viðbrekin (VU)
í næstu (ár):	50%	20%	10%
ella (ættarlið):	10	20	100
... tað, sum er longstað tíðarskeiðið.	3	5	-



## Niðurstøða

Størstu hóttanirnar, ið plantur á láglandi eru fyri, eru 2. og 3. Hesar hóttanir gera seg serliga galdandi í mýrilendi, í vøtnum og annars á láglandi sum heild. Hóttan 3. fatar bæði um velting, traðarbrúk, taðing og bygging. Hóttan 4. ger seg galdandi allastaðni í náttúruni og hóttan 5. kundi verið ein hóttan í sambandi við háfjallaplantur, ið kunnu hvørva, um veðurlagið gerst heitari. Hóttan 6. er ikki nýtt hjá plantunum, tí bert tey øki, har tær hóttu planturnar vaksa, hava verið kannað. Men hesin bólkur kundi verið ein hóttan í framtíðini. Hóttan 7. og 8. gera seg serliga galdandi fram við strendurnar. Tær hóttanir, ið fuglur er fyri, eru ikki tær somu sum planturnar eru fyri, men nógvar av teimum sum eru nevndar fyri plantur, eru eisini galdandi fyri fuglar. Hóttan 9. er ein tilík sum einans er fyri fugl. Fleiri fuglasløg eru í stóran mun ávirkað av rándýrum. Rándýrini, ið her verður hugsað um, eru rotta og ketta. Tann fuglur, sum heldur til á bygdum øki, er altíð fyri hóttan frá kettum. Eisini smærri fuglur, sum er í haganum tætt við bygd øki, er fyri hóttan frá kettu. Rotta ger sera stóran skaða á fugl, sum ger sær reiður í holum. Tað sæst sera væl við, at sløg sum drunnhvíti, skrápur og lundi nærur ikki eiga, har rotta er. sum er beinleiðis ávirkan frá fólki er eisini ein vandi fyri fleiri sløg. Hóttan 10. er tá eitt nú havhestur og súla klára at gloypa einum húkið og síðan ferð niður við línuni sum verður sett. Ella at fuglur sum kavur kemur fastur í gørn. Hóttan 11. er fyri tað mesta orsaka av at ov fá fyrilit havd við fugli, sum liggur á reiðri; hann verður lætt órógvadur, og skjótt er, at eitt óvart egg verður tikið. Hóttan 12. fevnir um ymisk sløg av veiðu. Eitt nú er tað ikki óvanligt, at fólk taka egg og ungar undan villgásnum og antarfuglum fyri at uppala fuglin heima, har hann innanørist og kynblandast, og í summum førum sleppur út aftur í náttúruna og tá má roknast sum hóttan 6.

Kanningin hevur víst, at 74 plantusløg og 54 fuglasløg eru møgulig evni til at koma á ein reyðlista fyri Føroyar.

Sløginu eru flokkað í hóttanarbólkar eftir skipanini hjá altjóða náttúruverndarstovninum IUCN (*International Union for Conservation of species*).

Eftir hesi skipan er møguleiki fyri at flokka sløginu í níggju ymiskar bólkar, har triggir verða kallaðir hóttanarbólkar. Úrslitið frá kanningini sæst á yvirlitismyndini niðanfyri.

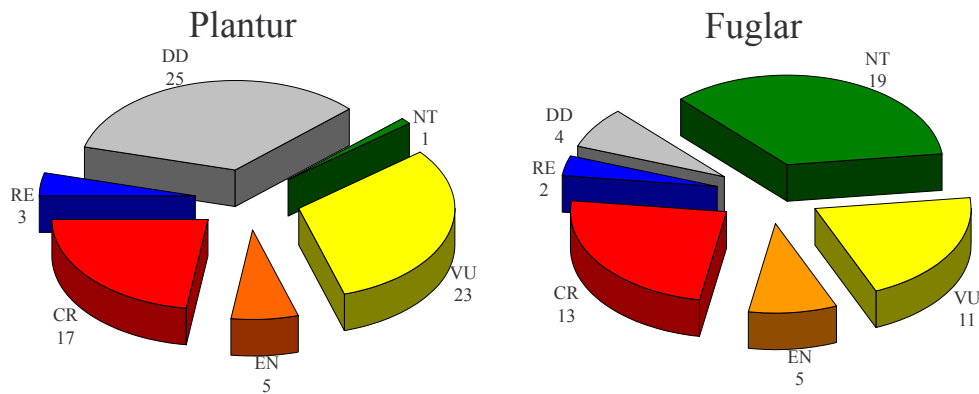
Tær 74 planturnar vórðu flokkaðar soleiðis: 17 sløg eru sera hótt, 5 eru hótt, 23 eru viðbrekin, 3 eru útdeyð í Føroyum og eitt er nærum hótt.

Restbólkurin, ið telur 25, er ikki møguligt at flokka í nakran bólk orsakað av dátutroti; tað kann vera, tí at ongar skrásetingar seinnu árinu eru frá gomlum vakstrarstøðum, ella at plantan er lítið ásýnilig.

Teir 54 fuglarnir vórðu flokkaðir soleiðis: 13 sløg eru sera hótt, 5 eru hótt, 11 eru viðbrekin, 2 eru útdeyð í Føroyum og 19 eru nærum hótt. Av fuglunum vóru tað 4 sløg, sum vórðu flokkað í bólkin dátutrot.



## Frágreiðing um reyðlistaflokkning av plantum og fuglum



EX: Útdeyð, RE: Útdeyð í Føroyum, CR: Sera hótt, EN: Hótt, VU: Viðbrekin, NT: Nærum hótt, DD: Dátutrot.

Tríggjar av plantunum eru útdeyðar í Føroyum. Tær eru reyð várhagasólja (*Taraxacum rubifolium*), leggstutt fransagras (*Primula vulgaris*) og lyngjavni (*Lycopodium annotinum*). Reyð várhagasólja er serføroysk, og tað merkir, at hon veksur onga aðrastaðni enn í Føroyum. Tá ið hon vaks í náttúruni, vaks hon á økinum millum Føroya Læraraskúla og Landssjúkrahúsið í Tórshavn. Í sambandi við byggingina vóru fólk varug við, at henda sera sjáldsama planta fór at hvørva frá sínum vakstrastaði. Tí varð hon tikin inn í urtagarðar, og enn er hon at finna á plantufrøðiliga urtagarðinum hjá Føroya Náttúrugripasavni. Leggstutt fransagras er helst horvið av sínum upprunavakstrastaði, sum var í Traðarhamri á Sandi. Orsøkin var tann, at fólk tóku hana inn í urtagarðar. Henda planta er eisini at finna í urtagarðinum hjá Føroya Náttúrugripasavni. Lyngjavni er bert funnin einaferð í Føroyum. Tað var í Svínáum í 1896. Eingin skráseting av honum hevur verið síðan, og mett verður tí, at henda planta er útdeyð.

Í listanum eru tvey sløg av fugli, sum eru horvin úr Føroyum. Tað eru hiplingur og skógspurvur. Hiplingur varð oyddur av veiðu, og skógspurvur átti ikki leingi her í Føroyum. Gorfuglur, hvítravnur, havørn, svanur og onnur sløg verða ofta søgd at vera útdeyð í Føroyum. Í ávísam føri forða IUCN-leiðreglurnar fyri at taka slagið við í listan, sum eitt nú havørn (tí tað er ikki fullvíst, at hon hevur átt her eftur 1500). Viðvíkjandi gorfugli vita vit ikki við vissu, um hann hevur átt í Føroyum, og somuleiðis við svani. Hvítravnur hevur átt í Føroyum og er útdeyður her fyri ikki alt ov langari tíð síðan. Hann var ikki eitt slag, men einans eitt frábrigdi og kann tískil ikki takast við í henda lista.



## Frágreiðing um reyðlistaflokkning av plantum og fuglum

Meira átrokandi enn at hugsavna seg um sløg, sum eru útdeyð, er at varðveita tey sløg, vit eiga, og tað er við hesum fyri eyga, at hesin listin er gjørdur. Men við tí fjølbroytni, sum er í náttúruni, er trupult at seta treytir upp, sum røkka øll tey mál, sum eru neyðug. Tíverri vísir tað seg, at ið hvussu er tvey sløg høvdu verið ynskilig at flokka í aðrar bólkar.

Drunnhvíti hevur eina serstøðu í føroyskum fuglalívi. Uttan at vit vita fyri vist, hvussu stór búfjöldin í Urðini í Nólsoy er, hava vit ábendingar um, at hon kann hýsa so mikið sum 90% av heimsbúfjöldini. Hetta er ein stór ábyrgd. Vit hava sæð í øðrum oyggjum, at kemur rotta í eitt stað, har drunnehvíti eigur, so gongur ikki long tíð, til heilt lítið er eftir. Tí eiga vit at gera, hvat vit kunnu, fyri at verja hesa búfjöld.

Í øllum útbreiðsluøkinum (Amerika, Evropa og Asia) eru bládúgvur kynblandaðar. Sera fáar dúgvur finnast, sum kunnu roknast sum reinar. Eisini her hevur nakað av kyndblandingi verið, og helst fer kynbland fram enn, men enn kann stovnurin roknast sum reinur. Týðandi er at verja ein tílíkan serstaka reinan stovn.



## Frágreiðing um reyðlistaflokkung av plantum og fuglum

Plantur		Hóttanarbólkur	Treytir	Hóttan
<b>Lycopodiaceae</b> <i>Lycopodium annotinum</i>	<b>Javnaættin</b> lyngjavni	RE		
<b>Equisetaceae</b> <i>Equisetum hyemale</i> <i>Equisetum variegatum</i>	<b>Bjølluvisuættin</b> vetrarbjølluvisá lítil bjølluvisá	DD DD		
<b>Thelypteridaceae</b> <i>Phegopteris connectilis</i>	<b>Loðkampsættin</b> trýhyrndur loðkampur	DD		
<b>Aspleniaceae</b> <i>Asplenium adiantum-nigrum</i> <i>Asplenium trichomanes</i>	<b>Trøllakampsættin</b> svartur trøllakampur strálhærdur trøllakampur	DD DD		
<b>Athyriaceae</b> <i>Athyrium distentifolium</i> <i>Gymnocarpium dryopteris</i>	<b>Kvennkampsættin</b> fjallakvennkampur trýfingraður eikikampur	DD DD		
<b>Dryopteridaceae</b> <i>Polystichum lonchistis</i>	<b>Kalskampsættin</b> hvassur skjaldarkampur	DD		
<b>Cupressaceae</b> <i>Juniperus communis</i>	<b>Baraldsættin</b> vanligur baraldur	VU	D2	4,5
<b>Salicaceae</b> <i>Salix arctica</i> <i>Salix lanata</i> <i>Salix phylicifolia</i>	<b>Pílættin</b> arktiskur píkur loðpíkur pálmapiður	VU VU CR	D2 D2 D1	4 4 4
<b>Caryophyllaceae</b> <i>Cerastium cerastoides</i>	<b>Neliksættin</b> trimerkishøsnagras	VU	D2	
<b>Ranunculaceae</b> <i>Ranunculus reptans</i>	<b>Sóljuættin</b> tjarnarsólja	VU	D2	1-3
<b>Papaveraceae</b> <i>Papaver radicum</i>	<b>Dreym sóljuættin</b> rótmikil dreym sólja	DD		
<b>Brassicaceae</b> <i>Arabis alpina</i>	<b>Krossblómuættin</b> hvítur fjallakarsi	CR	D1	1,5
<b>Droseraceae</b> <i>Drosera rotundifolia</i>	<b>Sóldøggættin</b> rundblaðað sóldøgg	VU	D2	1-3
<b>Saxifragaceae</b> <i>Saxifraga tenuis</i>	<b>Steinbrotsættin</b> dvørgasteinbrot	DD		
<b>Rosaceae</b> <i>Dryas octopetala</i> <i>Rosa mollis</i> <i>Geum rivale</i> <i>Potentilla crantzii</i> <i>Potentilla palustris</i>	<b>Rósuættin</b> fjallabrúður mjúk rósa áarneliksrot gullmura díkimura	DD CR DD VU DD	D1	1,4 1,4
<b>Oxalidaceae</b> <i>Oxalis acetosella</i>	<b>Sýrusmæruættin</b> skarðsýrusmæra	EN	D1	1,4
<b>Violaceae</b> <i>Viola canina</i>	<b>Blákolluættin</b> fjallablákolla	DD		





## Frágreiðing um reyðlistaflokkning av plantum og fuglum

		Hóttanarbólkur	Treytir	Hóttan
<b>Ericaceae</b>	<b>Lyngættin</b>			
<i>Loiseleuria procumbens</i>	seyðamergur	DD		
<b>Primulaceae</b>	<b>Fransagrasættin</b>			
<i>Primula vulgaris</i>	leggstutt fransagras	RE		
<i>Lysimachia nemorum</i>	lundaramingi	CR		
<i>Anagallis tenella</i>	neyðarnartl	DD		
<b>Rubiaceae</b>	<b>Kransblaðsættin</b>			
<i>Galium palustre</i>	mýristeinbrá	EN	B2ac+D1	
<b>Boraginaceae</b>	<b>Rísínblöðkuættin</b>			
<i>Mertensia maritima</i>	sævarrossatunga	CR	D1	1,3,4,7
<i>Myosotis secunda</i>	skriðhoylús	DD		
<b>Callitrichaceae</b>	<b>Spógvagrassættin</b>			
<i>Callitriche platycarpa</i>	várspógvagrass	DD		
<b>Scrophulariaceae</b>	<b>Órøkjættin</b>			
<i>Veronica alpina</i>	fjallabládepla	VU	D2	1,4,5
<i>Veronica fruticans</i>	runnabládepla	CR	B2ac+D1	1,4,5
<i>Rhinanthus groenlandicus</i>	grønlandsbjalla	DD		
<b>Lentibulariaceae</b>	<b>Ræplantuættin</b>			
<i>Utricularia vulgaris</i>	vanligt blöðurót	CR	B2ab+D1	1,2
<b>Campanulaceae</b>	<b>Klokkuættin</b>			
<i>Campanula rotundifolia</i>	bláklukka	EN	B2ac+D1	1,5
<i>Lobelia dortmanna</i>	fínt botnagras	CR	D1	1,2
<b>Asteraceae</b>	<b>Kurvablómuættin</b>			
<i>Omalotheca supina</i>	bogin æviblóma	EN	B2ac	1,4
<i>Saussurea alpina</i>	loðin fjallatistil	CR	B2ac+D1	1,4,5
<i>Taraxacum rubifolium</i>	reyð várhagasólja	RE		
<b>Juncaginaceae</b>	<b>Seyðaleyksættin</b>			
<i>Triglochin maritima</i>	strandarseyðaleykur	EN	B2ac	8
<b>Potamogetonaceae</b>	<b>Tjarnaksættin</b>			
<i>Potamogeton filiformis</i>	mjált tjarnaks	VU	D2	1,2
<i>Potamogeton alpinus</i>	fjallatjarnaks	CR	B2ac+D1	1,2
<i>Potamogeton gramineus</i>	graskent tjarnaks	VU	D2	1,2
<i>Potamogeton natans</i>	flottjarnaks	VU	D2	1,2
<i>Potamogeton perfoliatus</i>	hjartatjarnaks	VU	D2	1,2
<i>Potamogeton pusillus</i>	pinkutjarnaks	VU	D2	1,2
<b>Ruppiaceae</b>	<b>Havgrasættin</b>			
<i>Ruppia maritima</i>	tráðmjált havgras	CR	B2ac+D1	7
<b>Zosteraceae</b>	<b>Bendlatangsættin</b>			
<i>Zostera marina</i>	langt bendlatang	CR	B2ac+D1	7
<b>Liliaceae</b>	<b>Liljuættin</b>			
<i>Scilla verna</i>	várbláililja	NT		1,3,4,7
<i>Tofieldia pusilla</i>	eingjarbjarnarbroddur	CR	D1	1,4,5
<b>Juncaceae</b>	<b>Sevættin</b>			
<i>Juncus balticus</i>	sandsev	VU	D2	8
<i>Luzula campestris</i>	tættblømt ryski	DD		



## Frágreiðing um reyðlistaflokkning av plantum og fuglum

		Hóttanarbólkur	Treytir	Hóttan
<b>Poaceae</b>	<b>Grasættin</b>			
<i>Poa nemoralis</i>	urðarhúsagras	DD		
<i>Leymus arenarius</i>	breitt sævarkorn	VU	D2	7,8
<i>Ammophila arenaria</i>	sandsmarhálmur	VU	D2	7,8
<i>Phleum alpinum</i>	fjallatimotey	VU	D2	1,4,5
<i>Elymus farctus</i>	sevkendur kveiki	VU	D2	7,8
<b>Cyperaceae</b>	<b>Mýrigrasættin</b>			
<i>Carex atrata</i>	høvuðsvørt stør	DD		
<i>Carex capillaris</i>	hárstør	CR	D1	1,4,5
<i>Carex hostiana</i>	díkisstør	DD		
<i>Carex lyngbyei</i>	lyngbestør	VU	D2	1-3,7
<i>Carex maritima</i>	bogin stør	VU	D2	1, 3,7
<i>Carex ovalis</i>	harustør	VU	D2	1-3,7
<i>Carex rostrata</i>	nevstør	CR	B2ab+D1	1-3
<i>Eleocharis quinqueflora</i>	fáblømt mýrístá	DD		
<i>Eleocharis uniglumis</i>	einagnað mýrístá	DD		
<b>Orchidaceae</b>	<b>Børkubónðaættin</b>			
<i>Dactylorhiza purpurella</i>	reyður børkubónði	VU	D2	1
<i>Listera cordata</i>	hjartatvíbløðka	VU	D2	1
<i>Orchis mascula</i>	kalmansbørkubónði	CR	D1	1
<i>Hammarbya paludosa</i>	vátlendismýggjargras	CR	D1	1

## Fuglar

		Hóttanarbólkur	Treytir	Hóttan
<b>Gaviidae</b>	<b>Lómar</b>			
<i>Gavia stellata</i>	lómur	EN	D1	2, 3, 10, 11
<b>Procellariidae</b>	<b>Skrápar</b>			
<i>Puffinus puffinus</i>	skrápur	VU	A4a	9, 12
<b>Hydrobatidae</b>	<b>Drunnhvítar</b>			
<i>Oceanodroma leucorhoa</i>	sýldur drunnehvíti	VU	D2	9
<b>Sulidae</b>	<b>Súlur</b>			
<i>Morus bassanus</i>	súla	VU	D2	12
<b>Phalacrocoracidae</b>	<b>Skarvar</b>			
<i>Phalacrocorax carbo</i>	hiplingur	RE		12
<i>Phalacrocorax aristotelis</i>	skarvur	NT		12
<b>Anatidae</b>	<b>Antarfuglar</b>			
<i>Anser anser</i>	grágás	VU	D1	1, 6
<i>Anas penelope</i>	ennigul ont	DD		2, 3, 11
<i>Anas crecca</i>	krikkont	DD		2, 3, 11
<i>Anas platyrhynchos</i>	villdunna	VU	D1	2, 3, 10, 11
<i>Somateria mollissima</i>	æða	NT		
<i>Mergus serrator</i>	toppont	VU	D1	
<b>Falconidae</b>	<b>Falkar</b>			
<i>Falco columbarius</i>	smyril	CR	D1	
<b>Haematopodidae</b>				
<i>Haematopus ostralegus</i>	tjaldur	NT		6
<b>Charadriidae</b>	<b>Svarthálsur</b>			
<i>Pluvialis apricaria</i>	lógv	VU	C1	
<i>Charadrius hiaticula</i>	svarthálsa	CR	D1	
<i>Vanellus vanellus</i>	vípa	CR	D1	
<i>Gallinago gallinago</i>	mýrisnýpa	NT		2, 3, 9



## Frágreiðing um reyðlistaflokkning av plantum og fuglum

		Hóttanarbólkur	Treytir	Hóttan
<b>Phalaropodidae</b>				
<i>Phalaropus lobatus</i>	helsareyði	CR	D1	2, 3
<b>Scolopacidae</b>	<b>Grælingar</b>			
<i>Limosa limosa</i>	reyðspógvi	DD		2, 3, 11
<i>Numenius phaeopus</i>	spógvi	VU	C1	
<i>Numenius arquata</i>	tangspógvi	CR	D1	
<i>Tringa totanus</i>	stelkur	CR	D1	2, 3, 11
<i>Calidris maritima</i>	grágrælingur	CR	D1	
<i>Calidris alpina</i>	fjallmurra	CR	D1	
<b>Stercorariidae</b>	<b>Kjógvar</b>			
<i>Catharacta skua</i>	skúgvur	VU	D1	12
<i>Stercorarius parasiticus</i>	kjógvi	EN	C1	
<b>Laridae</b>	<b>Másar</b>			
<i>Larus canus</i>	skatumási	NT		
<i>Larus marinus</i>	svartbakur	NT		
<i>Larus argentatus</i>	fiskimási	NT		
<i>Larus fuscus</i>	likka	NT		
<i>Larus ridibundus</i>	fransaterna	VU	D1	
<i>Rissa tridactyla</i>	ryta	VU	A4a	
<i>Sterna paradisaea</i>	terna	EN	A4a	9, 11
<b>Alcidae</b>	<b>Svartfuglar</b>			
<i>Uria aalge</i>	lomvigi	EN	A4a	11
<i>Alca torda</i>	álka	EN	A4a	11
<i>Cephus grylle</i>	teisti	NT		9
<i>Fratercula arctica</i>	lundi	NT		9, 11, 12
<b>Columbidae</b>	<b>Dúgvur</b>			
<i>Columba livia</i>	bládúgva	NT		6
<i>Streptopelia decaocto</i>	turkadúgva	CR	D1	
<b>Alaudidae</b>	<b>Lerkar</b>			
<i>Alauda arvensis</i>	lerkur	CR	D1	
<b>Hirundinidae</b>	<b>Svalur</b>			
<i>Hirundo rustica</i>	svala	CR	D1	
<b>Motacillidae</b>				
<i>Motacilla alba</i>	erla kongsdóttir	CR	D1	9
<i>Anthus pratensis</i>	títlingur	NT		9
<i>Anthus petrosus</i>	grátítlingur	NT		9
<b>Troglodytidae</b>				
<i>Troglodytes troglodytes</i>	mortítlingur	NT		9
<b>Turdinae</b>	<b>Trøstar</b>			
<i>Turdus merula</i>	kvørkveggja	NT		9
<i>Turdus iliacus</i>	óðinshani	CR	D1	9
<i>Oenanthe oenanthe</i>	steinstólpa	NT		9
<b>Emberizinae</b>				
<i>Plectrophenax nivalis</i>	snjófuglur	DD		
<b>Passerinae</b>				
<i>Passer domesticus</i>	gráspurvur	NT		
<i>Passer montanus</i>	skógspurvur	RE		
<b>Corvidae</b>	<b>Krákufuglar</b>			
<i>Corvus corone</i>	kráka	NT		
<i>Corvus corax</i>	ravnur	NT		12