

Standard hydrografi

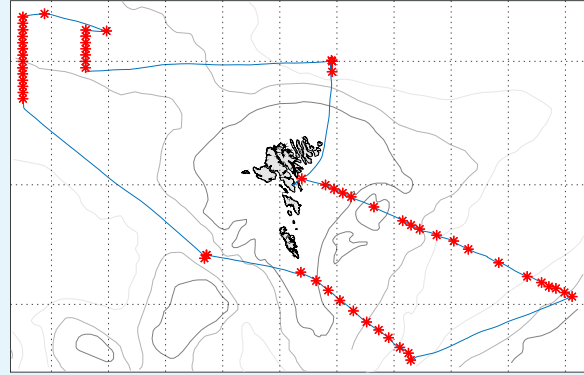
Streymmátarar upp

Jákup Sverri, túrur nr. 2218

Tíðarskeið: 11-18/5 2022

Ábyrgd: Karin Margretha H. Larsen

Endamálið: Endamálið við túrinum var at taka streymmátarar upp og at fylgja við hydrografisku broytingunum í havinum kring Føroyar. Túrurin er ein partur av teimum regluligu kanningunum eftir standard hydrografiskum skurðum. Túrurin er eisini partur av "Rákið tvørtur um Íslandsryggjin" verkætlanini.



Samandráttur

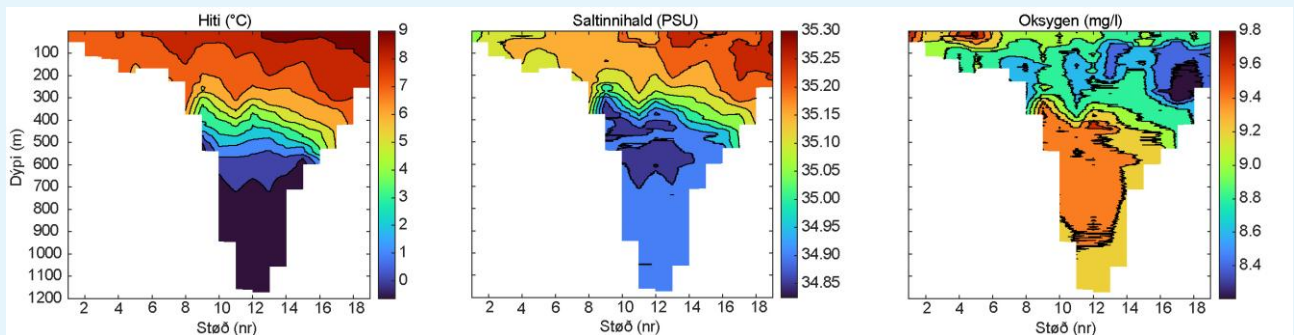
Á túrinum blivu fýra streymmátaraboyur og ein streymmátararamma tikin upp; tvær boyur í Bankarennuni, ein boya og ramman á Ryggjnum, umframt ein boya norðanfyri. 54 CTD-støðir blivu tiknar á túrinum, har tær flestu vóru eftir ávísnum skurðum. Standardskurður E av Høgnaboða móti Flugga í Hetlandi bleiv tikin allan vegin, meðan skurður S av Munkagrunninum móti Fair Isle bleiv tikin í føroyskum sjógvi. Harumframt blivu tveir skurðir tiknir á Íslandsryggjnum á leiðini, har streymmátararnir lógu. Á skurði N norðanfyri varð lurtað eftir eini PIES, ið liggur á 1700 m dýpi á støð N05. Glúpur og prøvar til at kanna salt og tøðevnir blivu tiknir á standardskurðunum sambært sýnishondbókni. Harumframt blivu prøvar tiknir á skurði E til at kanna plantuæti í samband við COPS verkætlanina, eins og prøvar blivu tiknir á útvaldum støðum at kanna mikropplast; hesir prøvar blivu tiknir í samstarvi við granskarar á University og Rhode Island. Á øllum støðum var CTDin brúkt at máta vertikalar profilar av hita, saltinnihaldi, oksygen og gróðri (fluoresence). Á stórum parti av túrinum varð mátað ávegis við ekkóloddum og streymmátaranum á lorikjølum, eins og Ávegis Dátusavnarin mátaði hita og saltinnihald í vatnskeppunum allan túrin.



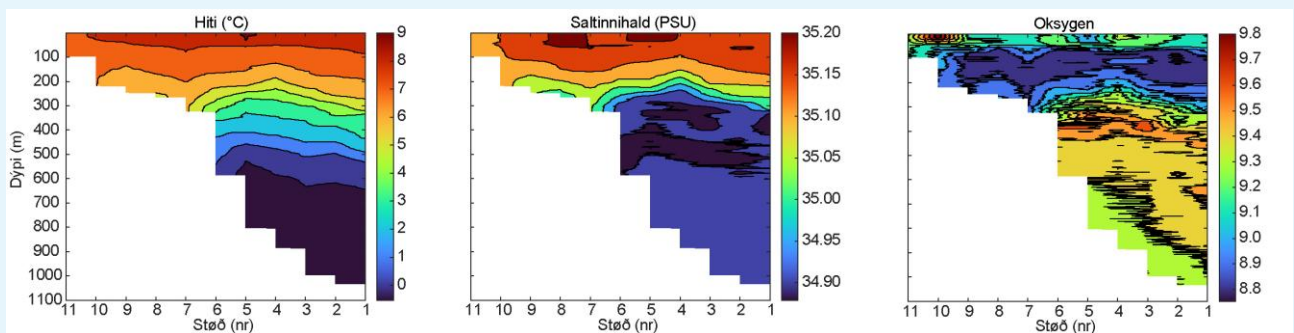
Ein av boyunum verður tikin upp. Boyan liggur við skipssíðuna, og kastarin er tveittur fyri at fáa fatur á boyuni. Knút Olsen tók myndina.

Um túrin

Vit fóru av Havnini mikudagin 11/5 klokkan 19:20. Pumpan til Ávegis Dátusavnanan var tendrað til at máta ávegis hita og saltinnihald í vatnsskorpuni. Siglt varð eystur á støð EHB (Høgnaboði), haðani vit tóku standardskurð E allan vegin til Hetlands (Mynd 1). Síðsta støðin var liðug hóskvøldið 12/5 umleið kl 20:30, og síðani varð siglt vestur móti støð S14. Fríggjamorgun 13/5 kl 07:30 byrjaðu vit at taka standardskurð S inn á Munkagrunnin, og hetta var liðugt fríggjakvøldið umleið kl 23:30 (Mynd 2). Nú varð leiðin lögð í Bankarennuna, hagar vit komu leygarmorgunin 14/5 kl 04. Vit tóku fyrst eina CTD-støð árákað NWFB, og síðani tóku vit boyuna NWFB upp. Tá hon var komin innanborða, sigldu vit vestur á NWFC og tóku ta boyuna upp. Alt gekk væl, og vit vóru liðug umleið kl 07:30.

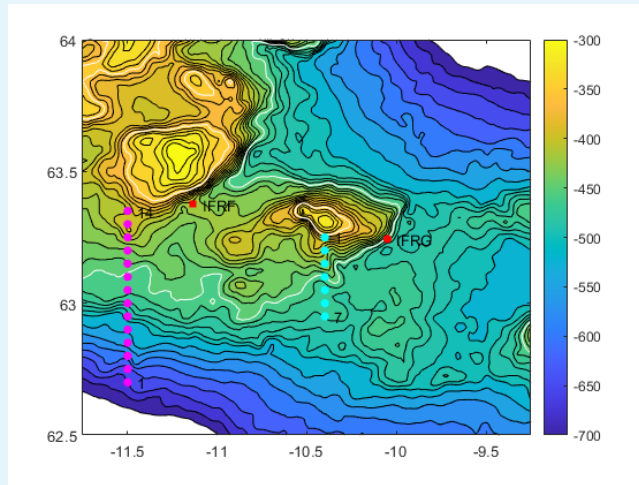


Mynd 1. Fyribils úrslit frá standardskurði E, har støð 1 er á Høgnaboða. Tv. Hiti, í miðuni saltinnihald og th. oksygen.

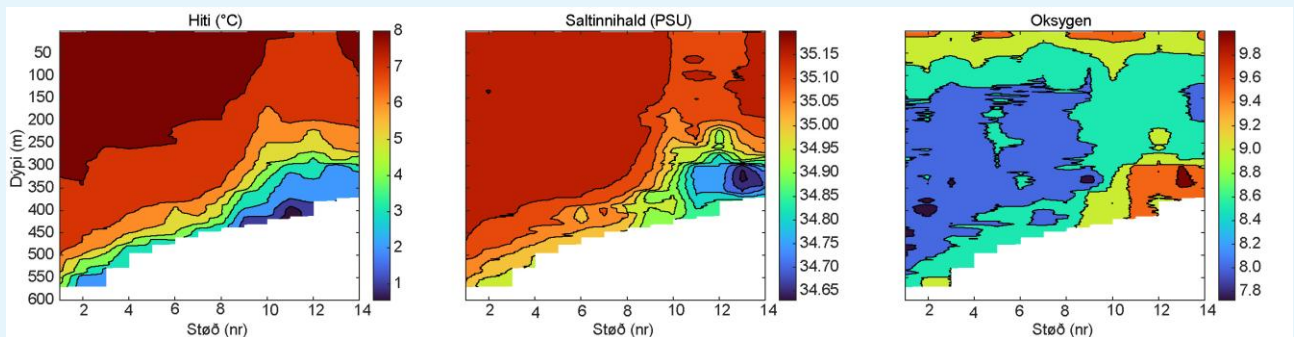


Mynd 2. Fyribils úrslit frá standardskurði S. Støð 11 er á Munkagrunninum, og støð 1 miðskeiðis í Hetlandsrennuni.

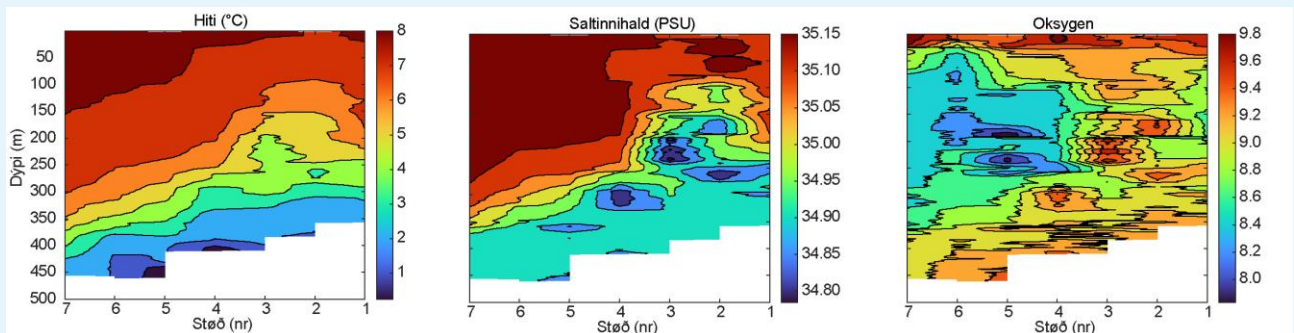
Nú gekk leiðin móti Íslandsrygginum, har vit byrjaðu við tí vestara skurðinum, DS2, sum gongur inn í íslendskan sjógv (Mynd 3). Vit byrjaðu skurðin leygarkvøldið umleið kl 20 og tóku tættar støðir beinanvegin við trimum fjóðringum ímillum. Skurðurin var liðugur sunnumorgunin 15/5 umleið kl 05:30, og vit sigldu síðani í umleið ein tíma til knattstøðuna hjá rammuni. Tað var eitt sindur av támi, men vit lögdu skipið tætt at knattstøðuni, áðrenn vit loystu útloysaran út. Ramman flotnaði stutt frá skipinum, og tað gekk væl at fáa hana inn. Síðani fóru vit aftur í føroyskan sjógv, har vit skuldu taka eina boyu upp. Vit vóru á knattstøðuni umleið kl 10, men nú var nakað myrkari enn tá vit tóku rammuna upp. Mjørkaflókar drógu til og frá, so aftur hesa ferð lögdu vit skipið beint við knattstøðuna. Eftirsum at ramman flotnaði tætt við skipið, hættaðu vit okkum at loysa út, og hesa ferð flotnaði boyan beint framman fyri stýriborðsbógv. Vit tóku boyuna inn í øllum góðum og stímaðu síðani vesturaftur á skurð DS1. Hendan skurðin byrjaðu vit á middegi sunnudagin, og tóku vit sjeyst støðir suðureftir. Tá vísu mátingarnar, at vit høvdu fingið ein tvørskurð av køldum sjógvni niðri við botn, og vit góvust tí har.



Mynd 3. CTD-stöðir á Íslandsrygginum. Fyribils úrslitni frá skurðnum DS1 (ljósabláir prikkar) og DS2 (ljósareyðir prikkar) eru víst í ávikavist Mynd 5 og 4. Töl t.h. fyrri prikkarnar vísa til stöð nr. í Mynd 4 og 5. Knattstöðan hjá rammuni (IFRF) er víst við einum reyðum fýrkanti, meðan knattstöðan hjá boyuni (IFRG) er víst við reyðum prikki.



Mynd 4. Fyribils úrslit frá skurði DS2. Niðri við botn áráka stöð 2 og 11 síggjast kjarnir av kældum og feskum sjógví, sum er komin norðaneftir.



Mynd 5. Fyribils úrslit frá skurði DS1. Niðri við botn millum stöð 4 og 5, sæst ein kjarna av kældum og feskum sjógví, sum er komin norðaneftir.

At enda gekk leiðin eystur á skurð N norðan fyrri Føroyar. Her tóku vit fyrst eina CTD stöð á N05, har vit rættaðu veirstýrið, og síðani tóku vit boyuna NWNB upp, sum lá stutt sunnanfyri. Vindurin var frískaður nakað hendan mánamorgunin 16/5, og tískil vóru vit serliga varðin við hesi boyuni. Hon hevði nevnliga 300 m av fortoyningi uppí. Eftir nakrar fáar royndir at nærkast boyuni, lukkaðist tað at koma henni so nær, at vit fingur fatur á henni, og bæði boya, fortoyning og útloysari komu innanborða í øllum góðum. Síðani fóru vit norður aftur á N05, har vit royndu at fáa samband

við PIESina, sum liggur har. Tað eydnaðist, men signalið var heldur veikt. Síðsta støð á túrinum var ein CTD-støð, har vit kalibreraðu hitamátarar frá boyunum og rammuni. Vit vóru liðug umleið kl 10:15 og sigldu síðani á Havnina, har vit komu mánakvøldið kl 18:30.

Prøvatøka

Talva 1. Mátingar og prøvar, sum blivu tiknir á túrinum.

Prøvatøka / Data	Yvirlit
Ávegis Dátusavnari	Vatnskorpa 11/5 to 16/5
CTD-støðir	54 støðir (Skurður E, S og á Rygginum)
Saltprøvar	Umleið onnurhvør støð í stabilum sjógvi
WP2 200 µm (50m)	19 støðir (Skurður E og S)
Plantuæti	8 støðir (Skurður E)
Mikroplast	4 støðir (E09, E10, NWFB, N05)

Reiðskapur

Sea-Bird 911+ CTD, WP2-glúpur, útgerð til at taka streymmátarar upp við, útgerð til prøvatøku frá vatnheintaranum og dekkeind til PIES.

Viðmerkingar

CTDin riggaði væl allan túrin. Sum heild riggaði RAPP spælið eisini væl á túrinum. Veirstýrið bleiv stillað nakrar fáar ferðir, men á Íslandsrygginum bleiv veirurin spolaður skeift upp á trumluna. Hetta bleiv rættað á eini djúpari støð norðanfyri, og tá bleiv "spooling diameter" broyttur frá 8.130 til 8.120. Eftir hetta legðist veirurin væl á trumluni.

Fólk við frá Havstovuni

Karin Margretha H. Larsen (kanningarleiðari)

Regin Kristiansen