

Magnus Heinason – Túrfrágreiðing
Standard hydrografi. Túrur nr. 2024
Tíðarskeið 10-17/6 2020

Fólk frá Havstovuni: Karin Margretha H. Larsen og Regin Kristiansen.

Ábyrgd: Karin Margretha H. Larsen

Endamál: Endamálið við túrinum er at fylgja við broytingunum í havinum kring Føroyar. Túrurin er partur av teimum regluligu kanningunum eftir teimum seks standardskurðunum.

Reiðskapur: SeaBird-CTD SBE911+ og SBE25 (eyka), WP2-glúpur, útgerð til prøvatøku av djóraeti og CO₂. Útgerð at lesa hitamátara við og streymmátaraboyur og útgerð at leggja út við.

Um túrin: Vit fóru út hóskvøldið 11/6 kl. 21 og sigldu vestur í Bankarennuna, har vit lögdu boyurnar NWFB og NWFC út í øllum góðum. Síðani gekk leiðin norður á Íslandsryggjin. Vit vóru frammi fríggjakvøldið umleið kl 18 og lögdu fyrst eina boyu (IFRE) út. Síðani tóku vit CTD-støðir frá hesi boyuni yvir móti streymmátara-rammuni, sum bleiv lögð út á túri 2020, og upp á bankan beint vestanfyrri (miðskeiðis á Ryggjunum). Haðani varð siglt nakað suðureftir, og síðani blivu 10 CTD-støðir tiknar norðureftir tvørtur um Ryggjin. Fyribils úrslit av hita og saltinnihaldi frá hesum báðum skurðunum eru víst í mynd 2-5. Til samanberingar við skurðin tvørtur um Ryggjin vísa Mynd 6-7 fyribils úrslit av sama skurði, mátað 24-25/5 á túri 2020.

Vit vóru liðug á Ryggjunum umleið kl 10 leygardagin 13/6 og lögdu nú kós móti skurði N, sum gongur eftir 006°05'W. Her skuldu tvær boyur leggjast út – ein á 63°45'N og ein á 62°55'N, og tær fóru báðar út í øllum góðum. Síðani stímaðu vit longri suður eftir skurði N, har vit skuldu lesa data (akustiskt) úr tveimum hitamátarum. Hetta gekk tó ikki eftir vild – samband fekst við hvørgan, hóast veðrið var at tí besta og umstøðurnar tí góðar.

Nú gekk leiðin á Høgnaboða, har vit sunnumorgun kl 09:30 byrjaðu at taka skurð E móti Hetlandi. Hetta gekk væl inntil næstseinastu støð í føroyskum sjógvi; á veg uppafur steðgaði datastreymurin til telduna – hetta er sami trupulleiki, ið hevur verið fyrr í ár. Á síðstu støðini fekk teldan ikki neyðuga sambandið við dekkeindina, og tískil tóku vit støðina við SBE25 CTDini.

Mánamorgun 15/6 kl 07 vóru vit á syðstu støðini í føroyskum sjógvi á skurði S. Nú riggaði SBE911+ CTDin, men longu á næstu støð var galið aftur. Á hesi støðini skuldu prøvar takast til CO₂ og tøðevnir, men vegna trupulleikarnar við SBE911+ CTDini, varð hetta ikki gjørt. Vit hildu tí fram við SBE25 CTDini, men seinni á skurðinum riggaði SBE911+ CTDin aftur. Vit vóru liðug við skurðin mánakvøld kl 20.30 og vóru á Havnini týsmorgun 16/6 kl 07.30.

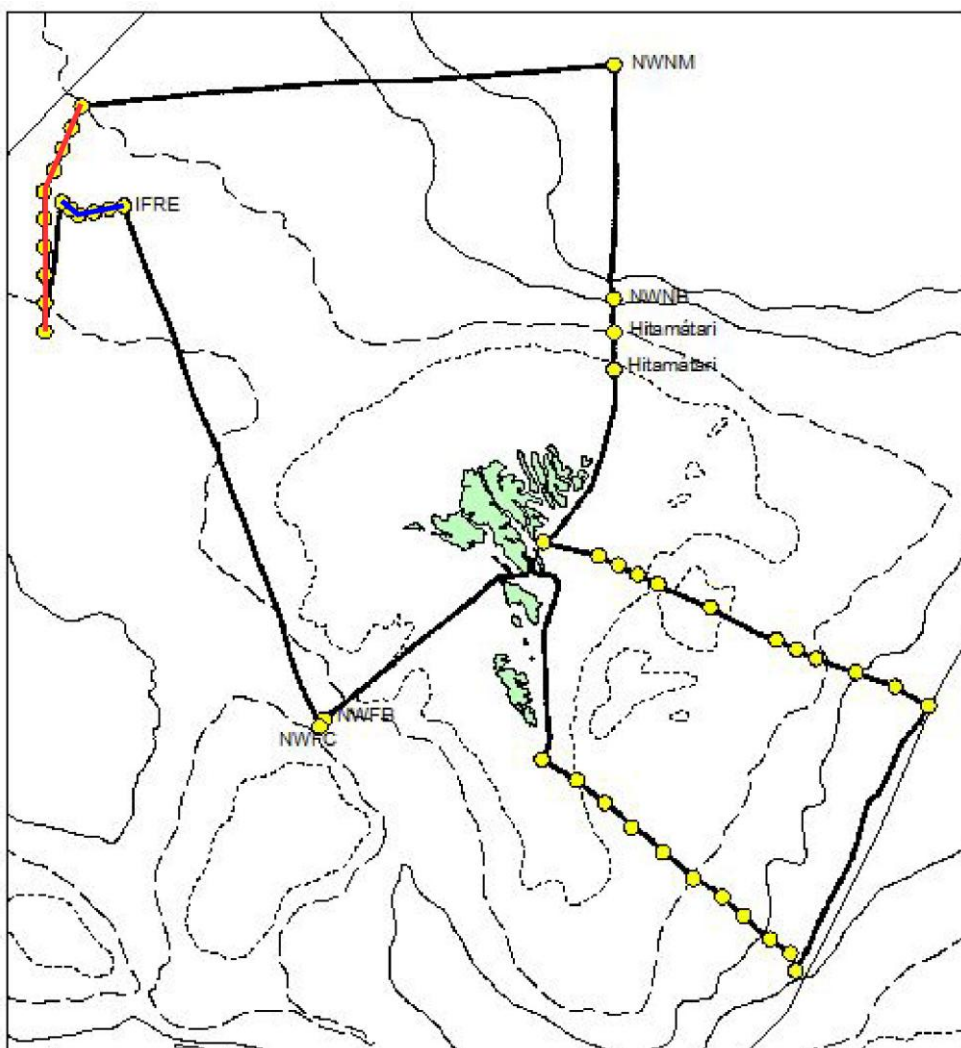
Prøvataking: Við Seabird CTDunum tóku vit 39 støðir og saltprøvar á gott helvtini av støðunum. Við WP2-glúpinum tóku vit 20 støðir. Vegna tekniskar trupulleikar blivu prøvar til tøðevnir og CO₂ ikki tiknir.

Nær eru prøvarnir upparbeiddir: Saltprøvarnir verða analyseraðir í heyst og hinir prøvarnir í summar.

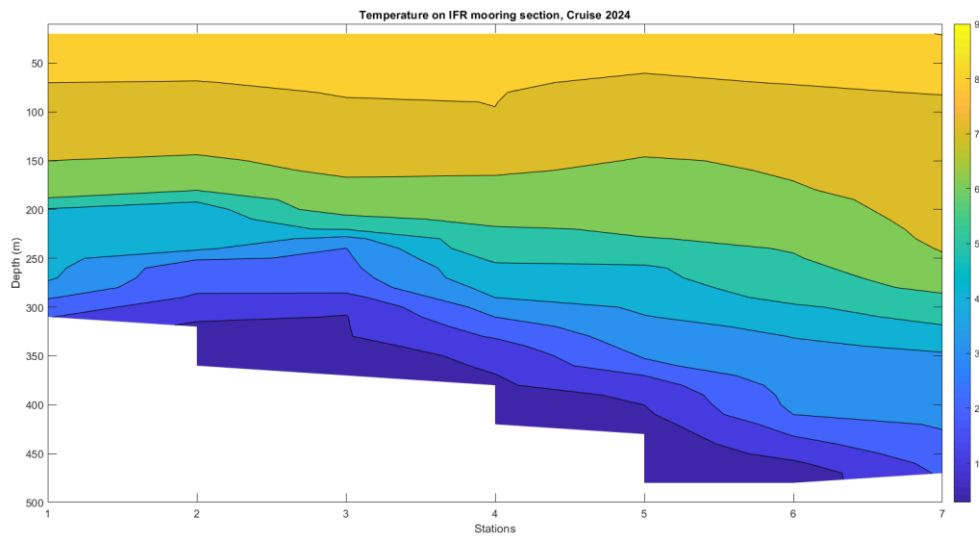
Viðmerkingar: Søkt var í góðari tíð um loyvi at fara í skotskan sjógv at taka skurðirnar í Hetlandsrennuni heilt til Hetlenska landgrunninum, men loyvið var ikki komið, tá vit byrjaðu skurð E.

17-06-2020

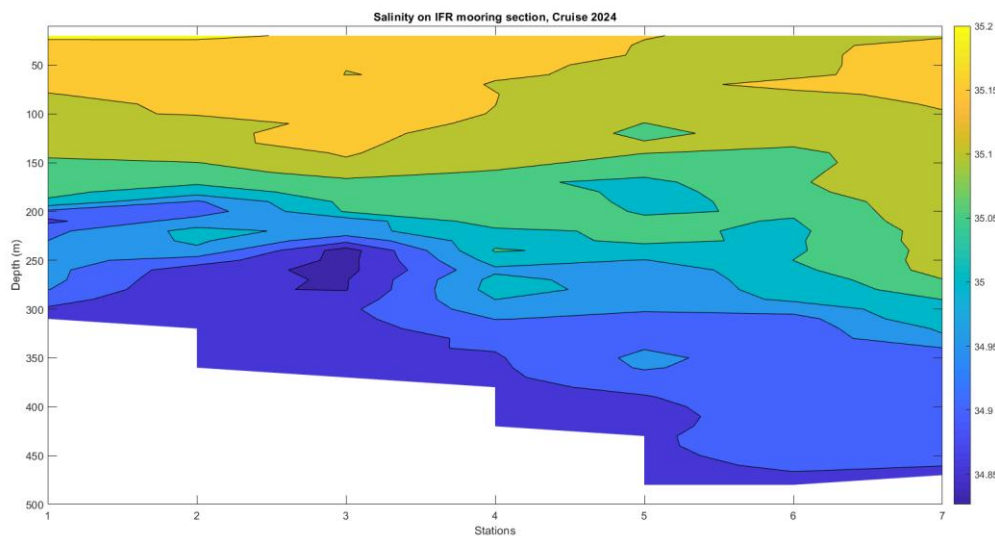
Karin Margretha H. Larsen



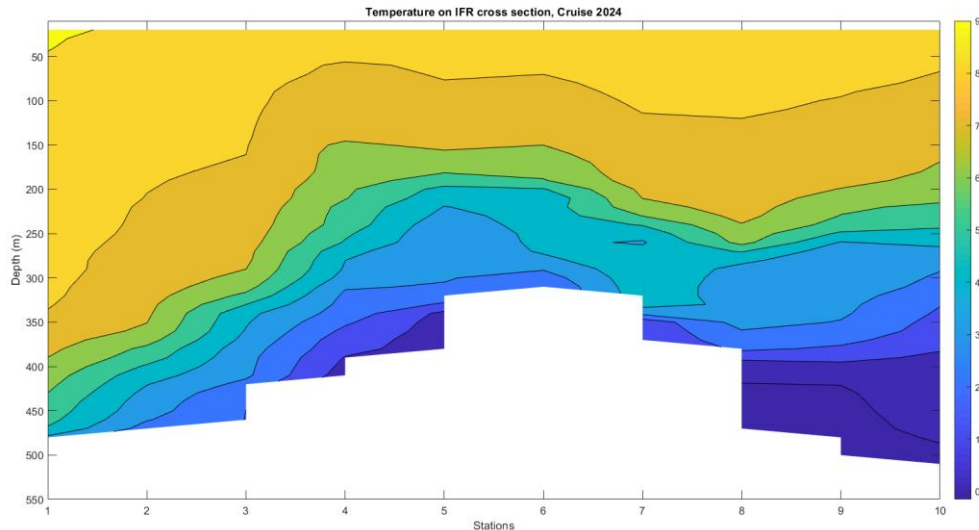
Mynd 1. Kósir og støðir á túri 2024. Reyða linjan tvørtur um Íslandsryggjin er hydrografiskur skurður tikin á túri 2020 og umaftur á túri 2024, meðan bláa linjan er skurður tikin á túri 2024, har streymmátarar liggja.



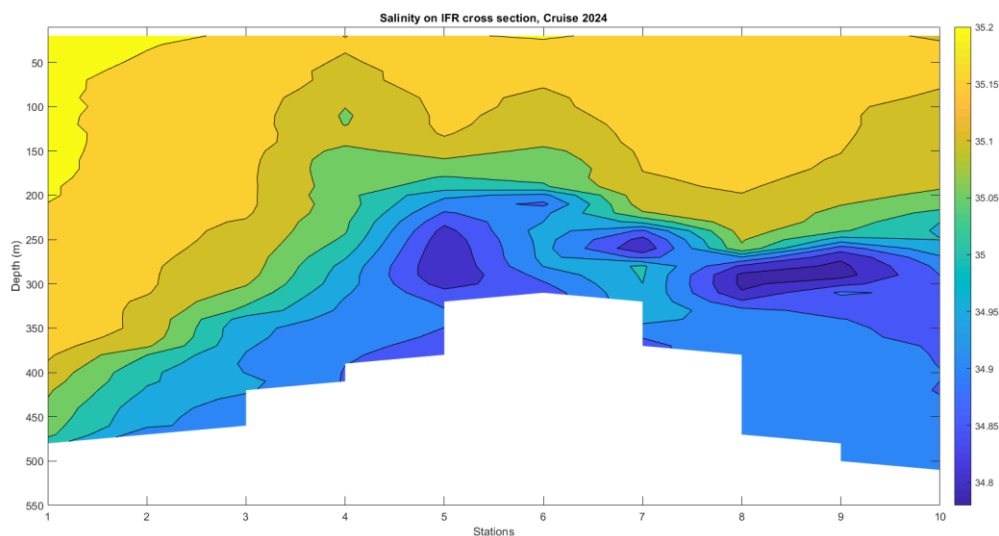
Mynd 2. Hiti eftir skurðinum yvir streymmáttarunum á Rygginum á túri 2024 (Mynd 1, blá linja). Niðri við botn yvir rammuni (støð 4) er eitt lag av køldum ($\sim 0.5^{\circ}\text{C}$) sjógvi, sum helst er djúpur Norskahavssjógvur, sum er blandaður við tann eitt sindur heitara og feskara Eysturíslandssjógvin.



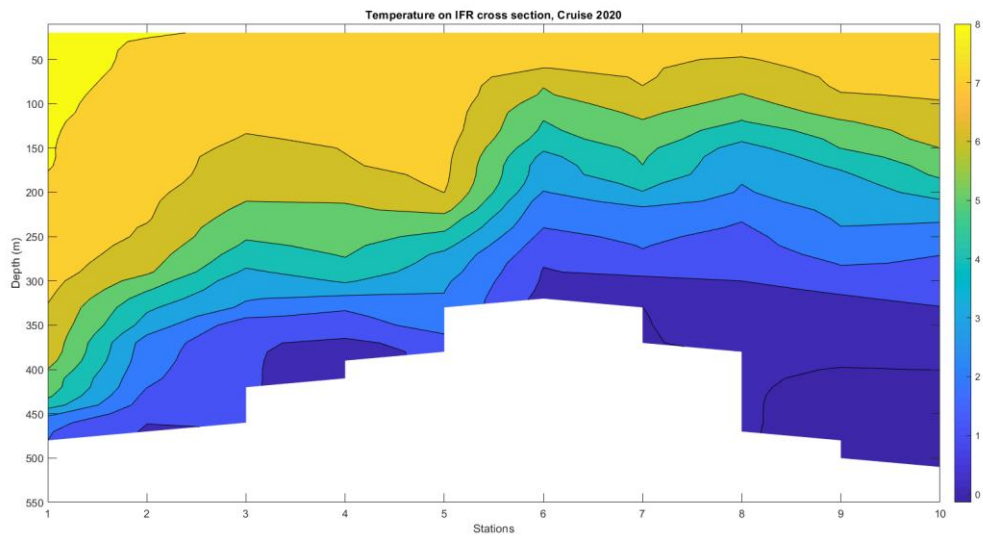
Mynd 3. Saltinnihald eftir skurðinum yvir streymmáttarunum á Rygginum á túri 2024 (Mynd 1, blá linja). Tann feskasti (myrkablái) klumpurin á støð 3 er helst óblandaður Eysturíslandssjógvur.



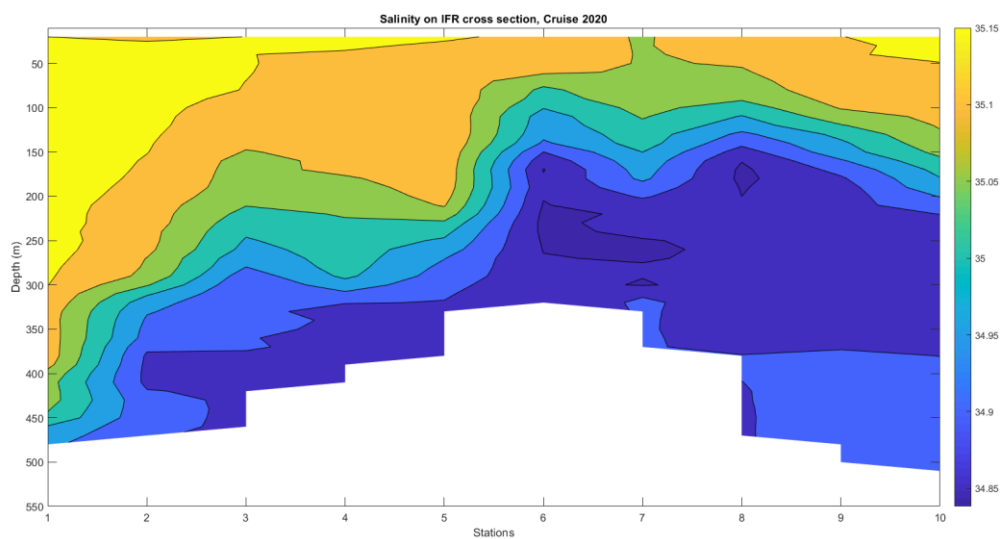
Mynd 4. Hiti eftir tvørskurðinum yvir um Ryggjin á túri 2024 (Mynd 1, reyð linja). Sunnan fyri tað grynsta á Ryggjnum (støð 4 og 5) er kaldur og lutfallsliga feskur sjógvur niðri við botn, og hesin sjógvur líkist nógv tí sjógvi, sum var at finna yvir rammuni (sí Mynd 2). Hetta merkir, at hesin sjógvur hevur ferðast tvørtur um Ryggjin og helst er á veg vestur eftir sunnaru síðu á Ryggjnum og spakuliga otar seg niður í dýpið sum yvirflotssjógvur.



Mynd 5. Saltinnihald eftir tvørskurðinum yvir um Ryggjin á túri 2024 (Mynd 1, reyð linja). Aftur her eru feskastu (myrkláú) klumparnir lutfallsliga óblandaður Eysturílandssjógvur.



Mynd 6. Hiti eftir tvørskurðinum yvir um Ryggjin á túri 2020 (Mynd 1, reyð linja). Eisini her sæst kaldur sjógvur sunnan fyri tann grynsta partin á Ryggjinum. Hetta kann benda á, at streymurin av yvirflotssjógvi yvir um ryggjin er hampuliga støðugur her.



Mynd 7. Saltinnihald eftir tvørskurðinum yvir um Ryggjin á túri 2020 (Mynd 1, reyð linja).