

Magnus Heinason - Túrfrágreiðing
Standard hydrografi. Túrur nr. 1620
Tíðarskeið 18/5-25/5-2016

Fólk frá Havstovuni: Hjálmar Hátún og Regin Kristiansen.

Ábyrgd: Karin Margretha H. Larsen

Endamál: Endamálið við túrinum er at fylgja við broytingunum í havinum kring Føroyar og at taka fortøyingar upp. Túrurin er ein partur av teimum regluligu kanningunum eftir standardskurðunum, og er partur av NACLIM verkætlanini.

Reiðskapur: Seabird-CTD, WP2 glúpur, útgerð at taka fortøyingar upp við og útgerð at lesa data úr mátara.

Um túrin: Vit fóru út mikukvøldið 18/5 kl. 22.00. Siglt varð norður á positiúnina BT02 har ein hitamátari liggur á botni (Mynd 1). Vit skuldu lesa data úr hesum mátara, men orsakað av teldutrupulleikum riggaði hetta ikki. Vit sigldu so longur norður og tóku streymmátararnar NWNB og NWNH upp. Hetta gekk sum tað skuldi og alt kom innanborða í øllum góðum. Vit sigldu so suður aftur til hitamátara BT01 og royndu aftur at lesa data, men har vóru framvegis teldutrupulleikar, so vit fóru at sigla vestur á skurð R, vestur úr Mykinesi.

Vit tóku so støðir eftir skurðinum inn ímóti Mykinesi og so eftir skurði M út ímóti Bankarennuni.

Haðani sigldu vit norður um Føroyabanka, har vit fyrst loddaðu neyvt botndýpi eftir einum skurði norður av bankanum. Síðani tóku vit átta støðir við CTD, fyri at kannað rákið niðri við botn (sí kassi undir og Mynd 2). Tá hetta var liðugt, sigldu vit í Bankarennuna har vit tóku tveir streymmátarar (NWFC og NWFB) upp.

Haðani varð siglt suður á Munkagrunnin, har vit tóku skurð S av Munkagrunninum móti Hetlandi. Tá liðugt var at taka støðir, sigldu vit norður aftur eftir sama skurði, fyri at taka fleiri streymmátarar upp.

Vit tóku triggjar mátarar upp, NWSC, NWSM og NWSQ. Tann fjóri, NWSK kom ikki upp. Vit høvdu samband við hann, men hann vildi ikki flotna. Vit royndu eisini at dreggja, men uttan úrslit.

So varð siglt víðari norður á skurð E, sum vit tóku inn ímóti Nólsoy.

Til seinast tóku vit glúpprøvar í Skopunafirði. Vit vóru á Havnini mánadagin 23/5 kl.23.15.

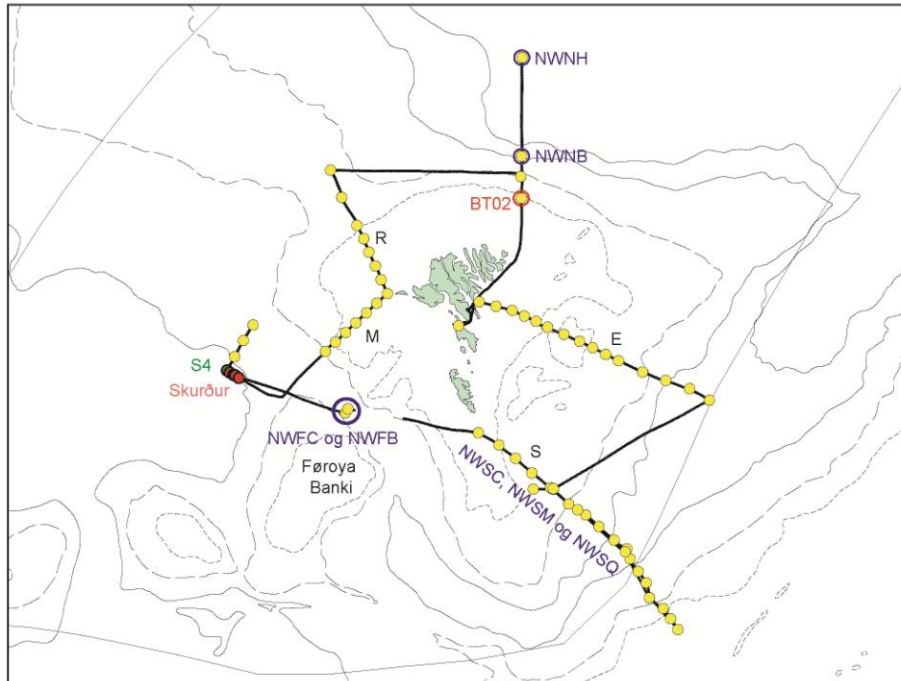
Prøvataking: Við Seabird CTD-ini tóku vit 55 støðir, men ikki vatnprøvar, tí rosettan er til umvæling. Við WP2 glúpinum tóku vit 41 støðir. Vit tóku 7 fortøyingar upp.

Nær eru prøvarnir upparbeiddir: Í heyst

Viðmerkingar: Ein mátari í rammu kom ikki upp

26-05-2016

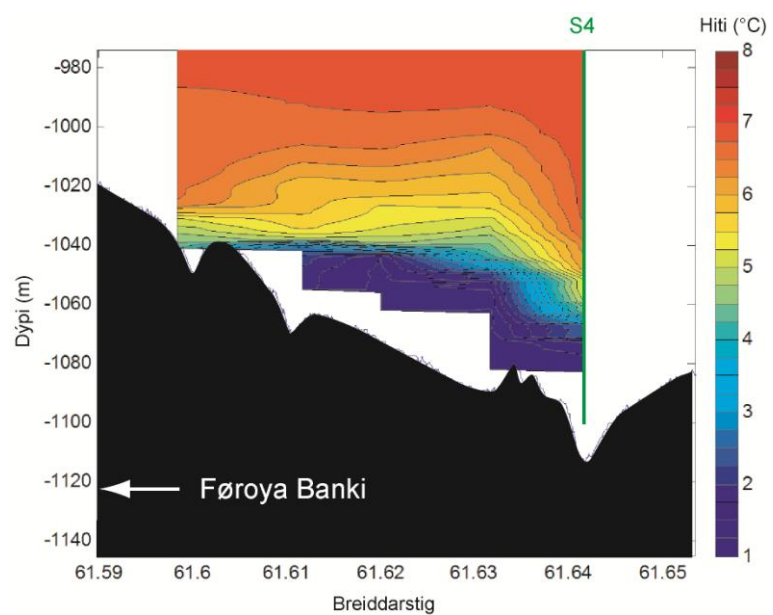
Hjálmar Hátún og Regin Kristiansen



Mynd 1. Kósir og støðir á túri 1620. Reyðu støðirnar vísa til skurðin í Mynd 2

Leita eftir yvirfloti

Kaldur sjógvur (sonevnt Yvirflot) fossar út gjøgnum Bankarennuna niðri við botn. Ivi hevur verið um nakað av hesum Yvirfloti rennur sunnan fyri støðina S4, ið liggur í ein útnyrðing av bankanum (grøn í Mynd 1). Við at lodda botnin neyvt, og við at taka CTD profilar heilt niður móti botni, kundu vit staðfesta, at ein stór nøgd av hesum kalda sjógvi streymar vestureftir sunnan fyri S4 (Mynd 2).



Mynd 2 Hiti niðri við botn, eftir skurðinum vístur við reyðum í Mynd1. Støð S4 er víst við grønum. Blái liturin vísir kalda botnlagið (Yvirflot), ið fossar vestureftir.