

Heiti á verkætlan: Makrelur á Landgrunninum (stytt Mál) (Mál 1: 201000730 - Mál 2: 11/01497)	Ár byrjan og endi: 2011 (Mál 1) og 2012 (Mál 2)
Skrivað hefur: Navn: Stovnur ella virki: t-postur:	Jan Arge Jacobsen Havstovan janarge@hav.fo

Endamálið við verkætlanini:

Endamálið við verkætlanini var at kanna, hvønn leiklut makrelur hefur í vistskipanini uppi í sjónum í føroyskum øki.

Serligur dentur varð lagdur á at kanna, hvørja ávirkan makrelurin kann hava á annan fisk á Landgrunninum. Høvuðsspurningarnir, ið settir vórðu, vóru, hvørjum makrelurin livir av, meðan hann er í føroyskum øki. Um hann tekur rogn og yngul av øðrum fiski sum toski, hýsu, upsa og nebbasild, og tí kann ávirka hesar stovnarnar negativt, ella um hann etur somu føði sum úti á opnum havi, nevniliga reyðæti, og tí ikki beinleiðis ávirkar botnfiskastovnarnar.

Eisini skuldi kannast, hvussu leingi makrelurin er at finna í føroyskum øki, og í øðrum lagi nær hann kemur inn á Landgrunnin.

Arbeiðsháttur

Fyrst varð ein meting gjørd, fyri at vísa nær rogn og yngul av botnfiski og nebbasild rekur uppi í sjónum á Landgrunninum. Tað er serliga í tíðarskeiðinum mars til juni, at møguleiki er fyri, at egg og yngul av gagnfiski kunnu verða etin av makreli, meðan tað rekur uppi í sjónum saman við øðrum æti. Tí varð serlig orka lögð í at fáa fatur á magaprøvim av makreli í hesum tíðarskeiðinum. Tað gjørdist tíanverri trupult at fáa fatur á makreli nær landi í fyrru helvt av tíðarskeiðinum í 2011 (fyrra verkætlanin, Mál 1). Tí varð verkætlanin longd eitt ár afturat í 2012 (við Mál 2), soleiðis at prøvar í øllum tíðarskeiðinum kundu koma við í kanningarnar.

Hetta varð gjørt fyri at kunna meta um sannlíkindini fyri, at makrelur var á sama stað og um somu tíð sum yngulin, tá hann rekur uppi í sjónum saman við øðrum æti, áðrenn hann tekur botn.

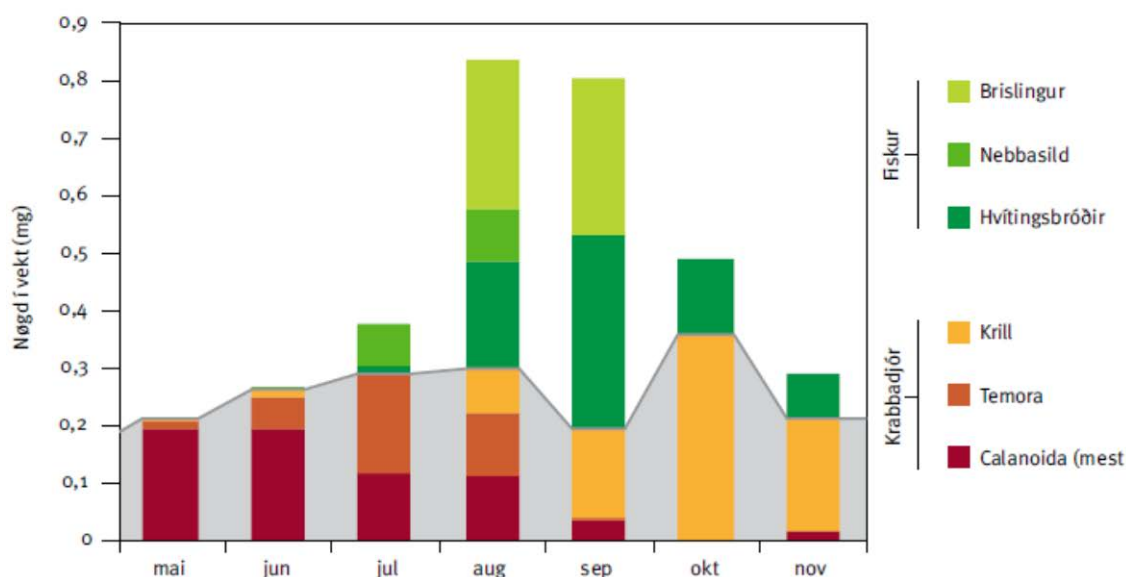
Tilsamans gott 1500 magar av makreli eru kannaðir í verkætlanini. Makrelurin er fiskaður við gørnum, dorg og tráðu heilt inni við land, og við trolarum og uppsjóvarskipum longur útiá.

Samandráttur av úrslitum:

Høvuðsúrslit

Magakanningarnar hava víst, at makrelurin etur djóraæti alt tíðarskeiðið hann er í føroyskum øki (sí stabbamynd undir). Fyrst er tað reyðætið (*Calanus finmarchicus*), ið verður etið frá mai til út á summarið - hetta slagið av djóraæti kemur úr sjónumuttanífrá inn móti Landgrunninum. Í juni byrja djóraætisløgini, ið hava sín uppruna av Landgrunninum, at verða etin, serliga *Temora* í juli og august. Síðani verður krill etið frá september til november. Føðin broytist út á summarið, tá fiskur eisini verður etin.

Yngul av nebbasild verður etin mitt um summarið, og nógvur hvítingsbróðir verður etin frá august til november, tó serliga í september. Brislingur verður etin í august og september. Nøkur fá rogn av fiski eru funnin í einstøkum magum, men ongin yngul av toski, hýsu ella upsa er skrásettur, hóast yngul av hvítingsbróðri, nebbasild og brislingi er funnin í magunum. Vit kunnu tí staðfesta frá magakanningunum, at makrelur etur ikki yngul av toski, hýsu og upsa, og er tí ikki beinleiðis orsök til vánaligu gongdina í hesum stovnunum.



Føði hjá makreli á Landgrunninum. Stabbamynd, ið vísir nøgd av føði, greinað á sløg pr. mánað í 2011 og 2012. Reyðligu stabbarnir í gráa økinum eru ymisk sløg av krabbadjórum. Serliga reyðæti í mai og juni, síðani Temora í juli og august og so verður krill etið frá august til november. Stabbarnir oman fyri gráa økið eru fiskur. Nakað av nebbasild verður etið í juli og august, meðan nógvur hvítingsbróðir verður etin í august til september, og heilt til november. Nógvur brislingur sæst í magunum í august og september.

Grundin til, at makrelur ikki etur yngul av toski, hýsu og upsa, er helst, at yngulin og makrelurin ikki eru á sama stað til somu tíð. Í kanningunum hava vit eisini funnið út av, at grundin til, at eingir magaprøvar av makreli vóru at fáa nær landi í tíðarskeiðinum mars til mai, var, at makrelurin ikki var komin inn á Landgrunnin. Hetta er eisini høvuðsgrundin til, at makrelurin ikki etur yngul av botnfiski, hann er ikki inni á Landgrunninum meðan yngulin rekur uppi í sjónum. Hann er tá uttan fyri Landgrunnin og etur reyðæti, sum er at finna í heitara sjónum uttan fyri. Tað er ikki fyrr enn út á summarið (seint í juni og út í juli), at sjógvurin inni á Landgrunninum hitnar og æti á Landgrunninum tekur seg upp. Tá kemur makrelurin inn móti landi at eta æti, so leingi hetta er í sjónum. Seinni um summarið minkar nøgdin av djóraæti í sjónum og makrelurin leggur tá eftir smáum fiski so sum brislingi og hvítingsbróðuri, eisini nebbasild, til hann rýmir aftur um heystið (november).

Niðurstøður

Makrelur etur ikki yngulin av toski, hýsu og upsa, og er tí ikki beinleiðis orsök til vánaligu gongdina í botnfiskastovnunum. Hetta vísa magakanningar av meira enn 1500 makrelmagum, tiknir á Landgrunninum síðani 2011. Orsøkin er helst, at yngulin og makrelurin ikki eru á sama stað til somu tíð. Kanningarnar hava víst, at makrelurin heldur seg úti í kantinum frá hann kemur í mai til út á summarið. Tað er ikki fyrr enn seint í juni ella út í juli at makrelurin kemur inn at landi, og inn á Landgrunnin. Hetta

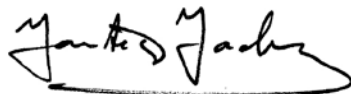
er ein av høvuðsgrundunum til, at makrelurin ikki tekur yngul av botnfiski. Yngulin hevur tikið botn, áðrenn makrelurin veruliga kemur inn á Landgrunnin, og er tí ikki atkomuligur fyri makrelin. Kanningarnar vísa eisini, at makrelurin etur t.d. hvítingsbróðir og nebbasild, sum eisini er føði hjá størri botnfiski, og soleiðis kann hann tó ávirka botnfiskin óbeinleiðis.

Les meira um úrslitini frá verkætlanini í Sjóvarmál frá Havstovuni:

http://www.hav.fo/PDF/Ritgerdir/2015/Leikluturin_hja_makreli.pdf

**Váttan frá
verkætlanarleiðara:**

Jan Arge Jacobsen



Havstovan 28/1 2017