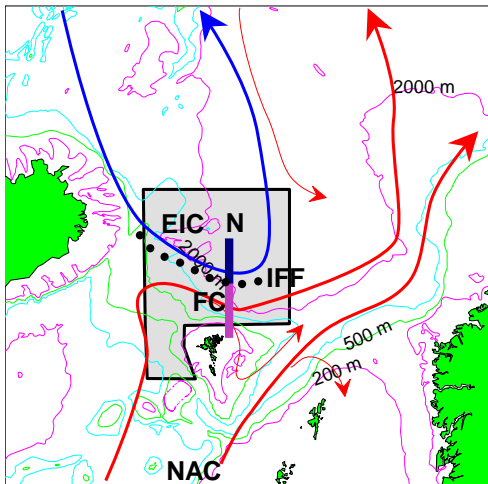


“Ecology and production of *Calanus finmarchicus* in relation to environmental conditions in the southern Norwegian Sea”

PhD-verkætlanin hevur til endamáls at kanna reyðæti (*Calanus finmarchicus*) í havøkinum norðan fyri Føroyar (mynd 1). Reyðæti er høvuðsføði hjá teimum stóru ferðandi stovnunum av makreli og sild (og partvís eisini svartkjafti) og er beinleiðis orsøkin til at hesi fiskasløgini koma í føroyskan sjógv í stórum tali um várið og summarið. Broytingar í pelagisku vistskipanini í Norðurhøvum hevur havt við sær, at hesir stóru fiskastovnar nú kappast í størri mun um somu føði.



Mynd 1. Yvirlit yvir heitan (FC, NAC) og kaldan (EIC) sjógv, sum rekur í føroyska havøkinum og markið har hesir sjógvar møtast (IFF). Fýrakanturin vísir økið, sum PhD-verkætlanin viðger .

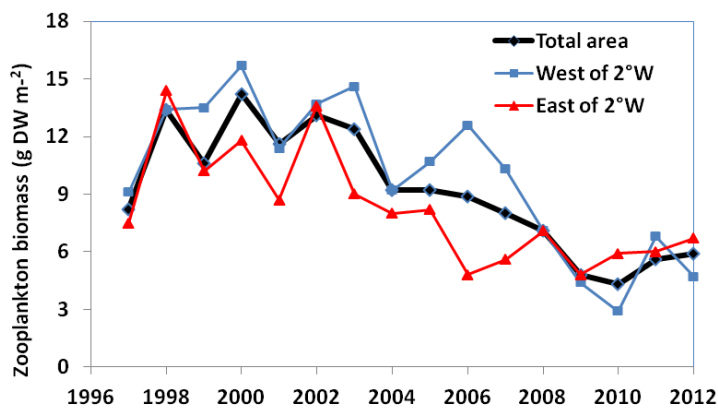
Umhvørvisbroytingar í havøkinum norðan fyri Føroyar hava elvt til, at munandi størri nøgdir av sild verða verandi á beiti í longri tíð í føroyska partinum av Norskahavinum. Samstundis hevur makrelstovnurin víðkað sítt føðiøki vestureftir, og tískil umskarast føðiøkið við tað hjá sildastovninum. Hetta gevur fiskivinnuni og myndugleikunum, sum leggja til rættis gagnnýtslu av tí pelagiska tilfeinginum, nýggjar avbjóðingar.

Økið norðanfyri er sera produktivt, og tað er tann stóra framleiðslan av reyðæti sum ger, at teir pelagisku stovnarnir leita sær føði í hesum økinum um summarið. Framleiðslan av reyðæti er avgerandi fyri berievni hjá uppsjóvarfiski í økinum og er við til at avgera atferð og vøkstur hjá hesum fiskasløgnum. Nøring og vøkstur av reyðæti er tengt at plantuæti og havfrøðiligum viðurskiftum. Tí er góður kunnleiki um hetta samanspælið neyðugur fyri at kunna meta um framtíðarvánirnar hjá fiskastovnunum, og hvussu vit á bestan hátt umsita hetta virðismikla tilfeingi.

Kanningar hava víst, at nøgdin av reyðæti í Norðurhøvum hevur verið í minking síðan 2003 (mynd 2). Enn er ógreitt, hví so er, tí ein minni nøgd kann bæði vera orsakað av minni ætiframeiðslu, størri føðitrýsti ella broyting í atferð hjá reyðætinum. Fyri at fáa neyðuga

vitan um hesi viðurskifti, verður vistfrøðin hjá *C. finmarchius* nágreiniliga kannað í mun til umhvørvisviðurskifti. Átrokandi spurningar, ið skulu svarast, eru:

- hví er føðiðkið flutt vestureftir og í hvønn mun kann hetta væntast at standa við?
- hvussu stórar fiskastovnar ber føðiðkið norðan fyri Føroyar? Ber t.d. til at hava bæði stóran makrelstovn og sildastovn samstundis?
- í hvønn mun er framleiðslan av *C. finmarchius* ávirkað av havfrøðiligum viðurskiftum/plantuæti og føðitrýsti frá fiskastovnum.



Mynd 2. Miðalnøgd av djóraæti á ≤ 200 m dýpi í Norskahavinum, mai 1997-2012 (ICES, 2012).

Prøvar av æti og parametarar, ið ávirka teirra vakstrarumstøður, verða javnan tiknir í føroyska partinum av Norskahavinum, frá sumri 2013 til 2014. Arbeitt verður eisini við tølum, sum Havstovan hevur savnað saman í langa tíð. Verkætlanin er skipað í tøttum samstarvi við eina altjóða verkætlan, har m.a. somu viðurskifti verða kannað í øðrum økjum í Norðuratlanshavinum.

Verkætlanin er fíggað av donsku stjórnini og Felagnum Nótaskip.