

# Biologisk oceanografi

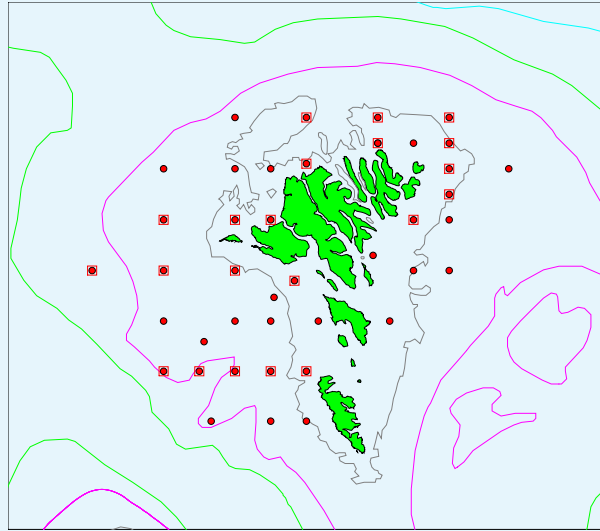
Jákup Sverri, túrur nr. 2214

Tíðarskeið: 20.-27. apríl 2022

Ábyrgd: Eilíf Gaard

**Endamál:** Endamálið við túrinum var at kanna:

- Nøgdir og útbreiðslu av plantu- og djóraæti
- Gýting hjá djóraæti
- Føðiviðurskifti hjá fiskalavrum
- Hvussu umhvørvið ávirkar menningina av planktonsamfelagnum á Landgrunninum um várið



## Samandráttur

Sjóvarhiti, saltinnhald, plantuæti, djóraæti og fiskalavrum vóru kannað á 38 støðum á Landgrunninum og stutt uttan fyri landgrunnsfrontin. Harumframt vóru hiti, salt og plantuæti kannað vestanfyrri, á støðunum K05 og K08. Gýtingin hjá reyðæti kannað á 22 støðum (fýrkantarnir á kortinum omanfyri).

Inni á Landgrunninum var sjóvarhitin góðar 7 °C í miðal. Uttan fyri landgrunnsfrontin var hann umleið 8 °C og var heldur lýggjari vestanfyrri enn eystanfyrri. Hetta er vanligur hiti hesa ársins tíð. Veturin kølir sjógvin inni á Landgrunninum meira enn sjógvin uttan fyri frontin og eisini er vanligt, at sjógvurin vestanfyrri er lýggjari enn eystanfyrri. Uttan fyri Landgrunnin var onki ovara lag við lýggjari sjógvi komið enn.

Saltinnhaldið hevur verið lágt hesi seinastu árin og hóast tað er hækkað eitt vet aftur, er tað framvegis lágt. Hetta hevur helst samband við við teir stóru havmeldrarnar vestanfyrri.

Várgróðurin var ikki komin og lítið var av plantuæti. Summi vár tekur várgóðurin seg fyrst upp í Vágahavinum/Sandshavinum, men enn var ongin gróður av týdningi at hóma nakrastaðni, hvørki inni á Landgrunninum ella uttanfyri.

Inni á Landgrunninum var nakað av djóraæti av landgrunssløgunum *Acartia* og *Temora*. Eisini var nakað av reyðæti (*Calanus finmarchicus*), sum er rikið inn á Landgrunnin uttanífrá. Men hetta var fyri tað mesta reyðæti frá í fjør, sum hevur verið í djúpum sjógvi í vetur, og sum nú eru komið uppeftir. Lítið var av smáum reyðæti, sum er gýtt í ár.

Egg og ungar frá djóraæti eru týdningarmikil føði hjá smáum fiskalavrum hesa ársins tíð, og tí hevur tað týdning, at djóraætið gýtir, nú fiskalavrum av ymiskum sløgum eru í sjónum. Eins og onnur ár kannaðu vit, hvussu nógv egg kvenndjórini hjá reyðæti gýttu. Úrslitið var hugstoytt, tí í miðal var gýtingin einans 0,2 egg/hon/døgn. Uttan fyri landgrunnsfrontin gýttu tey í miðal 0,3 egg/hon/døgn. Hetta er nógv tað minsta, sum vit hava sæð, síðani vit byrjaðu hesar kanningar miðskeiðis í 1990-árunum. Til samanberingar kann nevast, at í tíðarskeiðinum 1997-2007 gýtti hvørt

kvenndjór í miðal 12,8 egg/døgn og í tíðarskeiðinum 2008-2020 gýttu tær í miðal 7,1 egg/døgn. Sannlíkt er, at smáu nøgdin av plantuæti eru orsøkin til, at djóraæti gýtti so fá egg. Gýtingin hjá djóraæti plagar at økjast, tá gróðurin kemur í sjógvin, men fyri fiskalavur skal helst ikki ganga ov long tíð, áðrenn tað hendir.

Væl var tó av fiskalavum allastaðni á Landgrunninum. Fleiri sløg vóru og eisini væl av eggum. Óvist er tó, hvussu verður við føði til hesar fiskalavur, tí skal teimum vera lív laga, skal nøringin av djóraæti helst økjast rættliga skjótt. Livst so spyrst.

### Um túrin

Vit fóru av Hulki ónsvøldið 20/4 klokkan 21. Byrjaðu eystanfyri og arbeiddu okkum síðan norðureftir, vestureftir norðanfyri og hildu fram suðureftir vestanfyri. Veðrið var gott allan túrin. Ónsdagin 27/4 fóru vit inn á Tvøroyari fyri at vísa suðringum skipið, áðrenn leiðin gekk norður til Havnar.

### Reiðskapur

CTD, WP-2 glúpur til innsavning av livandi æti, útgerð at kanna gýting hjá reyðæti, klorofyl-útgerð og Bongo-net við 100 µm og 200 µm meskavídd til innsavning av djóraæti og fiskalavum.

### Fólk við frá Havstovuni

Eilif Gaard (kanningarleiðari)

Durita Sørensen