

## Túrfrágreiðing - *Magnus Heinason*: Makrelur á Landgrunninum, túrur 1124, 15-22/6 2011

---

**Fólk frá HAV:** Jan Arge Jacobsen, Konni Kass Jacobsen og Gunnvør Joensen

**Ábyrgd:** Jan Arge Jacobsen

**Endamál:** Endamálið við verkætlanini " Makrelur á Landgrunninum " er at kanna, hvønn leiklut makrelur hevir í vistskipanini uppi í sjónum í fýroyskum øki. Serligur dentur verður lagdur á at kanna, hvørja ávirkan makrelurin hevir á annan fisk á Landgrunninum. Hesin túrurin er partur av verkætlanini.

**Reiðskapur:** Svartkjaftatrol (Vónin 640 m). CTD og WP2 glúp. Boyur og fendarar til at trola í vatnskorpunum.

**Kanningarættan:** Farið varð fyrst á støðirnar vest- og eystanfyri Sandoyinna (puntarnir 11 og 14 í strata II). Síðani varð farið í útnyrðingsøkið (punt 17 í strata I), og harfrá eystureftir. Ættlanin var at taka prøvar (trola, ætíglúp og CTD) í puntunum, ið eru merktir við grønum í **Mynd 1**. Tað vísti seg, at puntur nr. 18 á grunnum vatni eystan fyri Nólsoyina varð ikki rokkin. Sigldu kósirnar eru vístar í **Mynd 2**.

Aftan á hvørt tóv, vórðu hita- og saltmátningar gjørdar frá vatnskorpunum niður á botn. Ætikanningar vórðu gjørdar frá vatnskorpunum niður á 200 m ella niður á botn, um dýpið var minni enn 200 m.

### Makrelur

Makrelurin stóð upp móti vatnskorpunum í mest sum øllum økjum rundan um oyggjarnar. Tó vóru nøgdirnar inni á grunnum vatni lítlar, t.e. á umleið 100 m dýpi, í mun til uttan fyri 200 m dýpdarlinjuna á Landgrunninum (**Mynd 3**). Av tí at so stórir munur var í nøgdini, frá nøkrum fáum makrelum til góð 4 tons um tíman, er trupult at síggja smáu hálini í **Mynd 3**.

Miðalvektin av makrelinum í hárunum er víst í **Mynd 4**.

### Sild

Sild varð fingin í flestu hárunum í vatnskorpunum (**Mynd 3**). Meginparturin var norðhavssild, ella sild, ið hevir gýtt í vár. Umleið 25% varð av slagnum heystgýtandi sild, ið hevði búgvinn rogn og sil. Longdarbýti er víst í **Mynd 6**.

Sum nakað nýtt, fingur vit smáa sild á leiðini norðanfyri og eystur móti Fugloyartunguni, hon var umleið 21 cm til støddar (**Mynd 6**). Hetta er helst sild undan Føroyum, men enn ber ikki til at siga, um hon er undan heystgýtandi sildini við Føroyar, ella um hetta er avkom frá norðhavssild, sum tískil hevir gýtt undir Føroyum. Vit hava ábendingar um nakað av gýting í vár út fyri Toftum, og seinastu árin hevir sild av várgýtandi slagnum verið at fingið eystanfyri á Fugloyarbanka í mars ella apríl mánað.

### Makrelur og sild

Nøgdin av sild sum hjáveiða í makrelfiskiskapinum hjá nótaskipunum seinastu tíðina, sæst eisini aftur í hesum kanningunum. Tað vísti seg, at har nógur makrelur var at fáa, var eisini nógur sild blanda uppí (**Talva 1** og **Mynd 3 og 9**).

**Talva 1.** Veiða pr. troltíma av makreli og sild í hvørjum háli (sí eisini **Mynd 3 og 9**).

Trawl station	Position		Catch per hour (kg)		Percentage (%)		Mean weight (g)	
	Lat	Lon	Mackerel	Herring	Mackerel	Herring	Mackerel	Herring
11240001	61.82	-7.23	1	0	100	0	336	
11240003	61.75	-6.49	2	0	100	0	360	
11240005	62.26	-7.63	0	0	0	0		
11240007	62.45	-7.14	1	0	100	0	410	
11240010	62.65	-6.70	39	1	97	3	360	297
11240012	62.49	-6.22	1	0	100	0	373	
11240014	62.69	-6.08	840	1460	37	63	334	299
11240016	62.84	-6.07	44	152	22	78	337	298
11240018	62.54	-4.83	7	18	26	74	339	261
11240022	62.45	-4.95	758	135	85	15	360	305
11240024	61.82	-5.16	65	57	53	47	314	290
11240026	61.58	-5.33	4135	523	89	11	327	287
11240028	61.28	-5.25	3	17	17	83	300	293
11240030	61.00	-6.01	1	3	18	82	311	286
11240032	61.00	-6.50	3	0	95	5	400	270
11240034	61.00	-7.00	1	0	100	0	374	

**Svartkjaftur**

Svartkjaftur var at síggja á 250-400 m dýpi á Landgrunninum. Hetta var smáur svartkjaftur, ið kanska er eitt gott tekin um tilgongd. Longdarbýti er víst í **Mynd 7**. Prikkafiskur (mjái og lítli prikkafiskur) varð eisini fingin saman við svartkjaftinum.

**Æti**

Reyðæti av slagnum *Calanus* var at fáa allastaðni.

**Hydrografi**

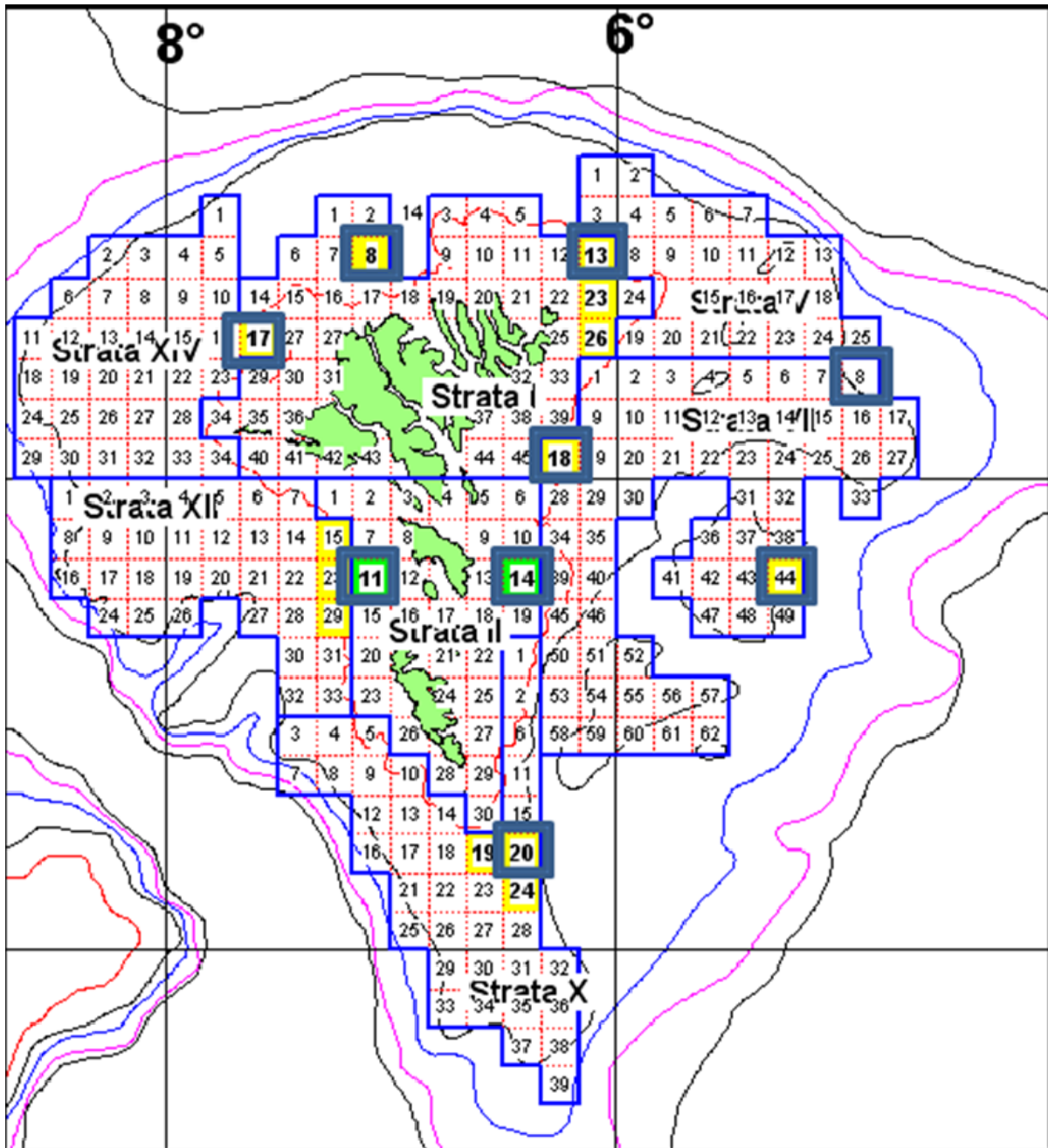
Hitin í vatnskorpunum var millum 9,5-11,5°C, kaldast inni á grunnum vatni, t.e. grynri enn umleið 150-200 m (**Mynd 8**).

**Sýnistøka:** Upp til 15 nytrur og magar vórðu tikin av makreli, sild og svartkjafti úr hvørjum háli. Til aldursgreining vórðu tilsamans 172 nytrur av makreli, 134 av sild og 27 av svartkjafti tiknar av veiðuni: Umframt vórðu magar tiknir av nytraðu fiskunum til at kanna føðina.

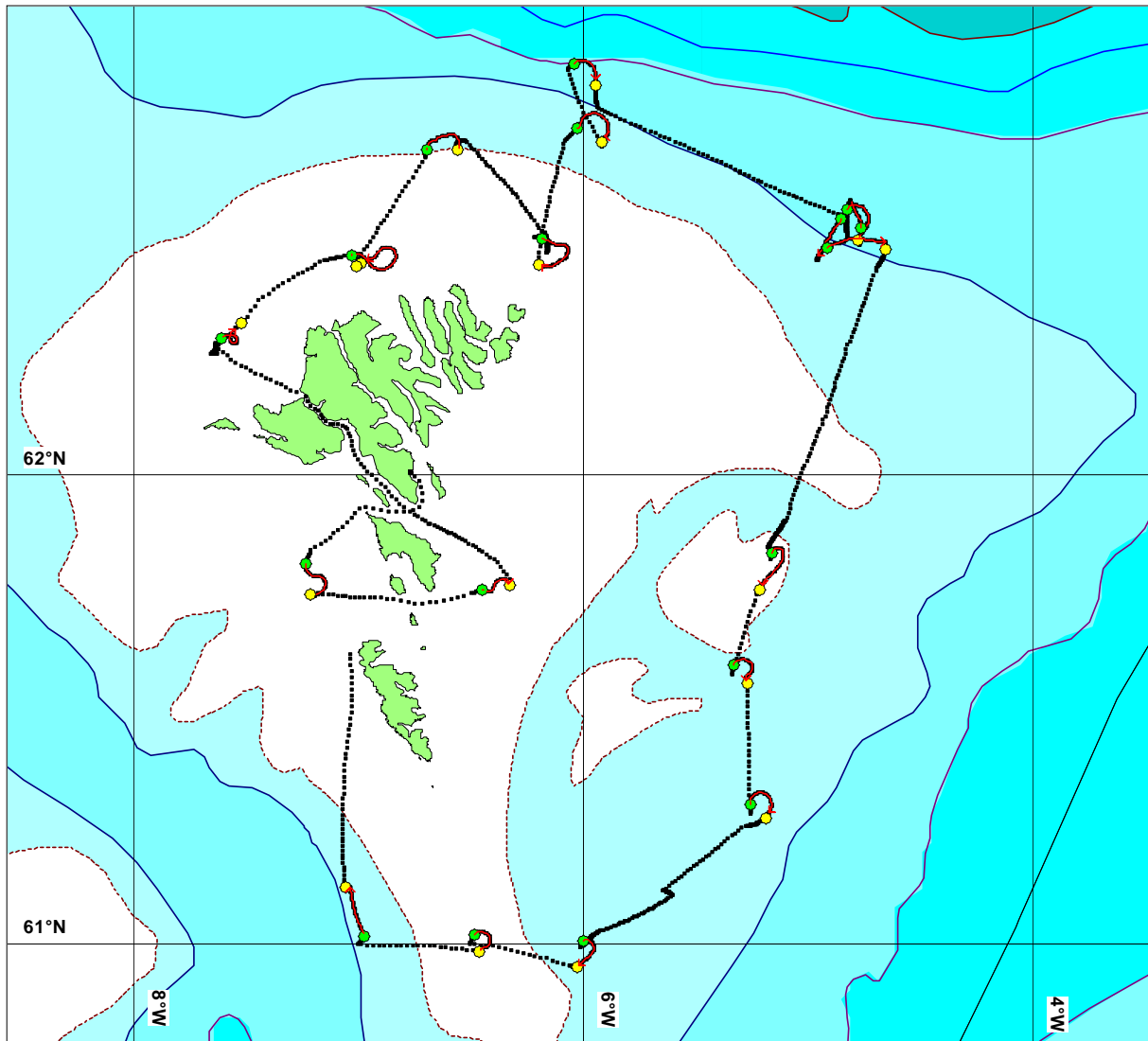
**Viðgerð í landi:** Magasýnini verða arbeið í landi, og aldursgreinað tilfar verður koyrt í dátugrunn.

Jan Arge Jacobsen

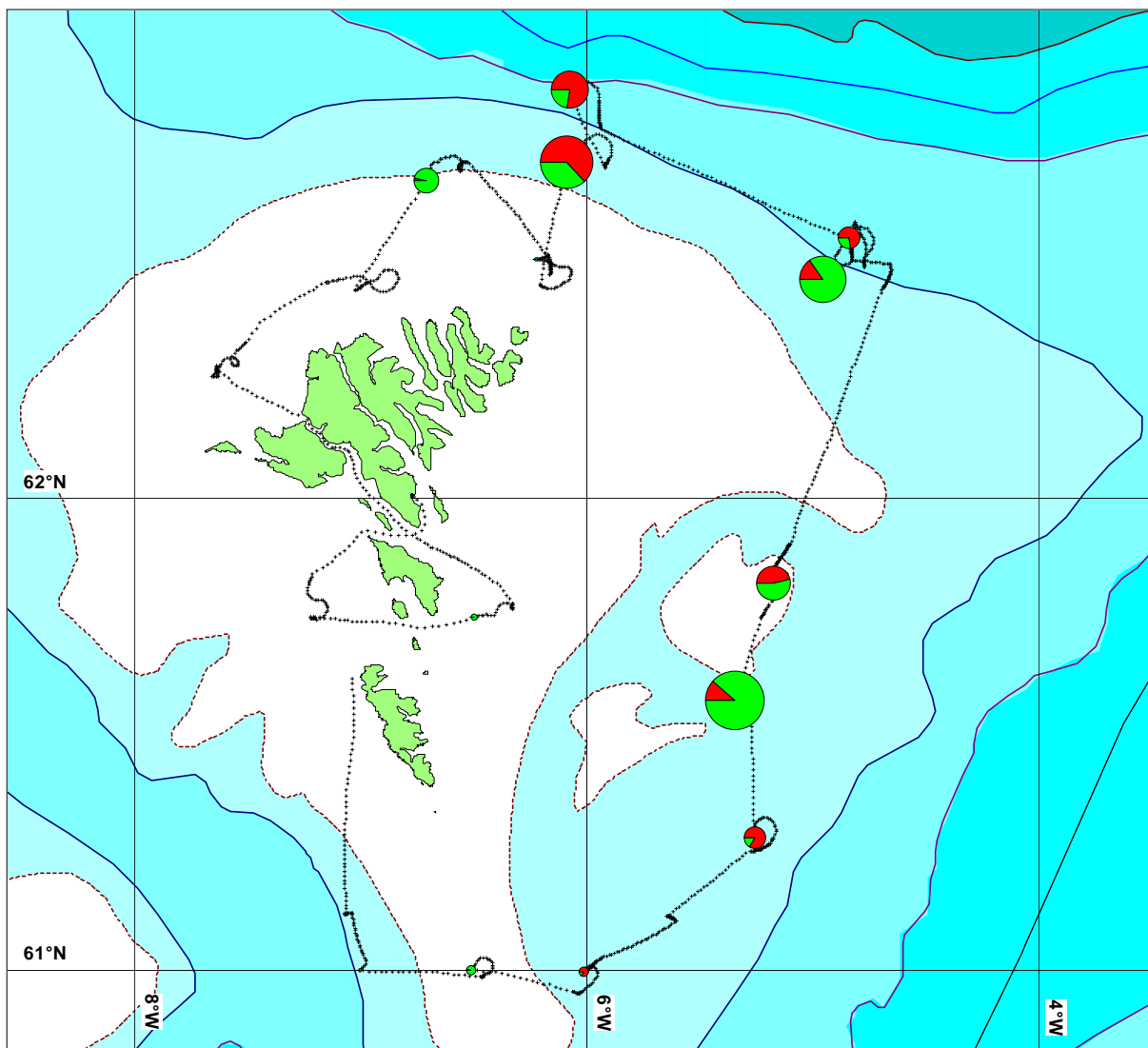
Magnus Heinason 22/6 2011



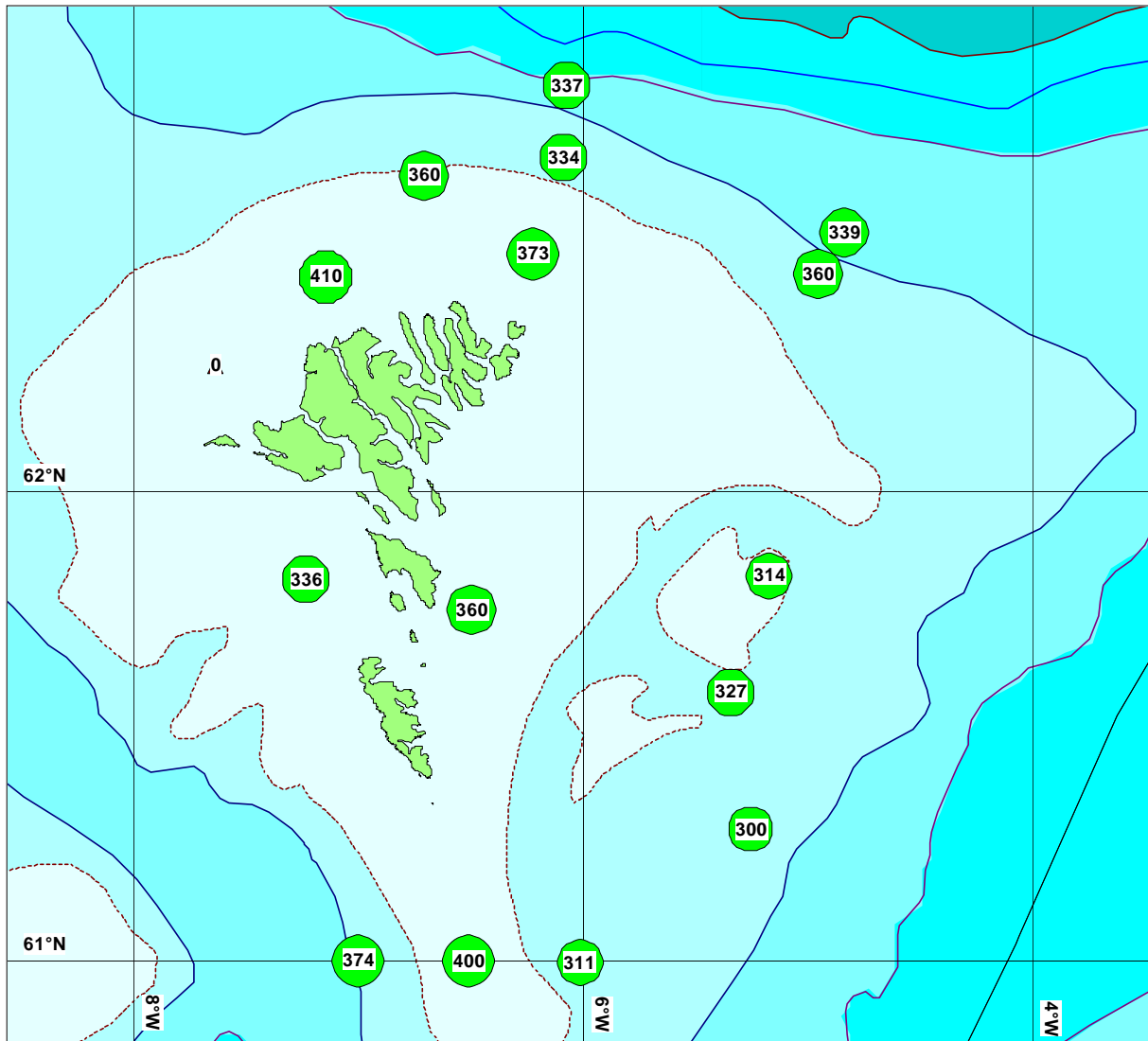
**Mynd 1.** Strata og puntar (grønnum kanti), har ætlanin er at taka prøvar (trola, ætigliúp og CTD), í sambandi við kanningarnar av makreli á Landgrunninum í 2011.



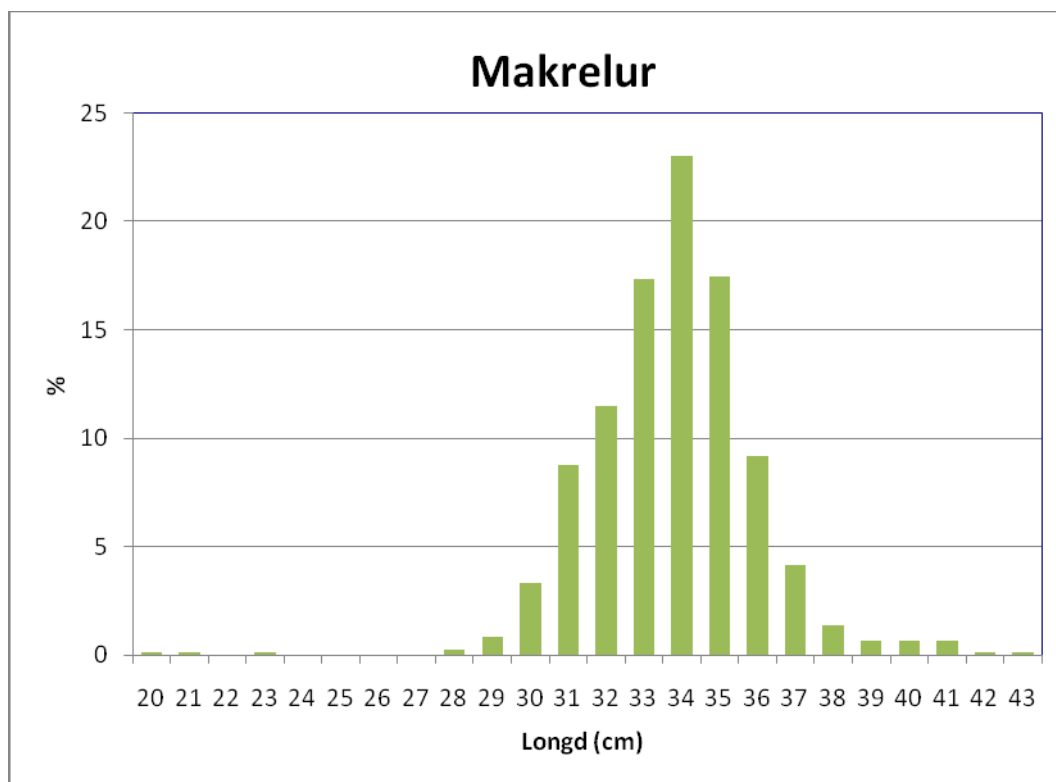
**Mynd 2.** Siglingarleiðin (svartar strikur), CTD/WP2 stöðir (gulir sirklar) og trolstöðir (grønir sirklar) hjá *Magnus Heinasyni* á makrelkanningunum. Tútur 1124, 16-22/6 2011.



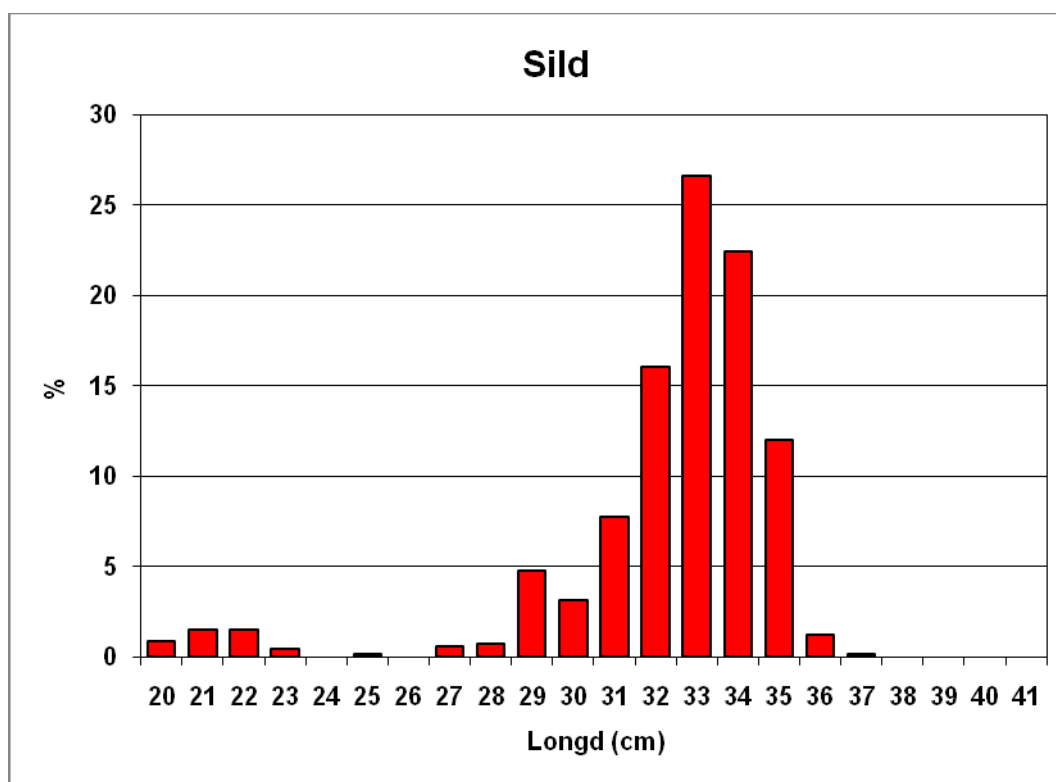
**Mynd 3.** Nøgdin av makreli (grønt) og sild (reytt) í hálunum, gjørd rundan um oyggjarnar á túri 1124, 16-22/6 2011. Støddin á sirlunum vísir veiðu í kg. pr. troltíma.



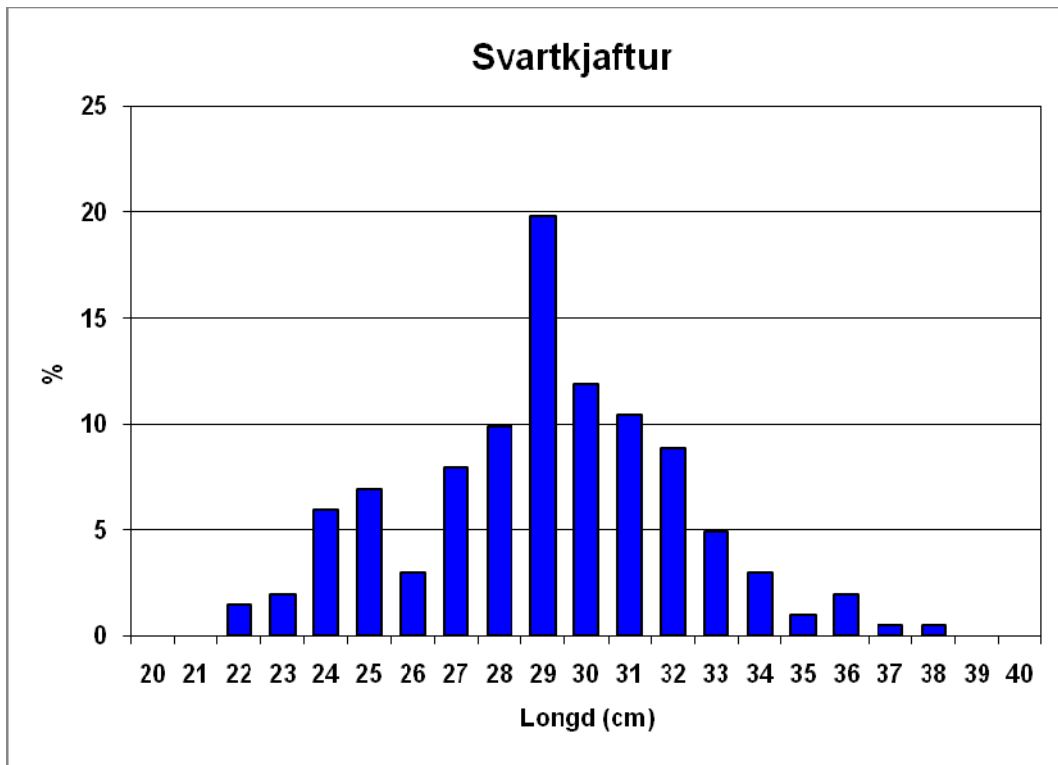
**Mynd 4.** Miðalvekt (g) av makreli í hálunum, gjörd rundan um oyggjarnar á túri 1124, 16-22/6 2011.



**Mynd 5.** Longdarbýti av makreli í føroyskum øki á túri 1124, 16-22/6 2011.

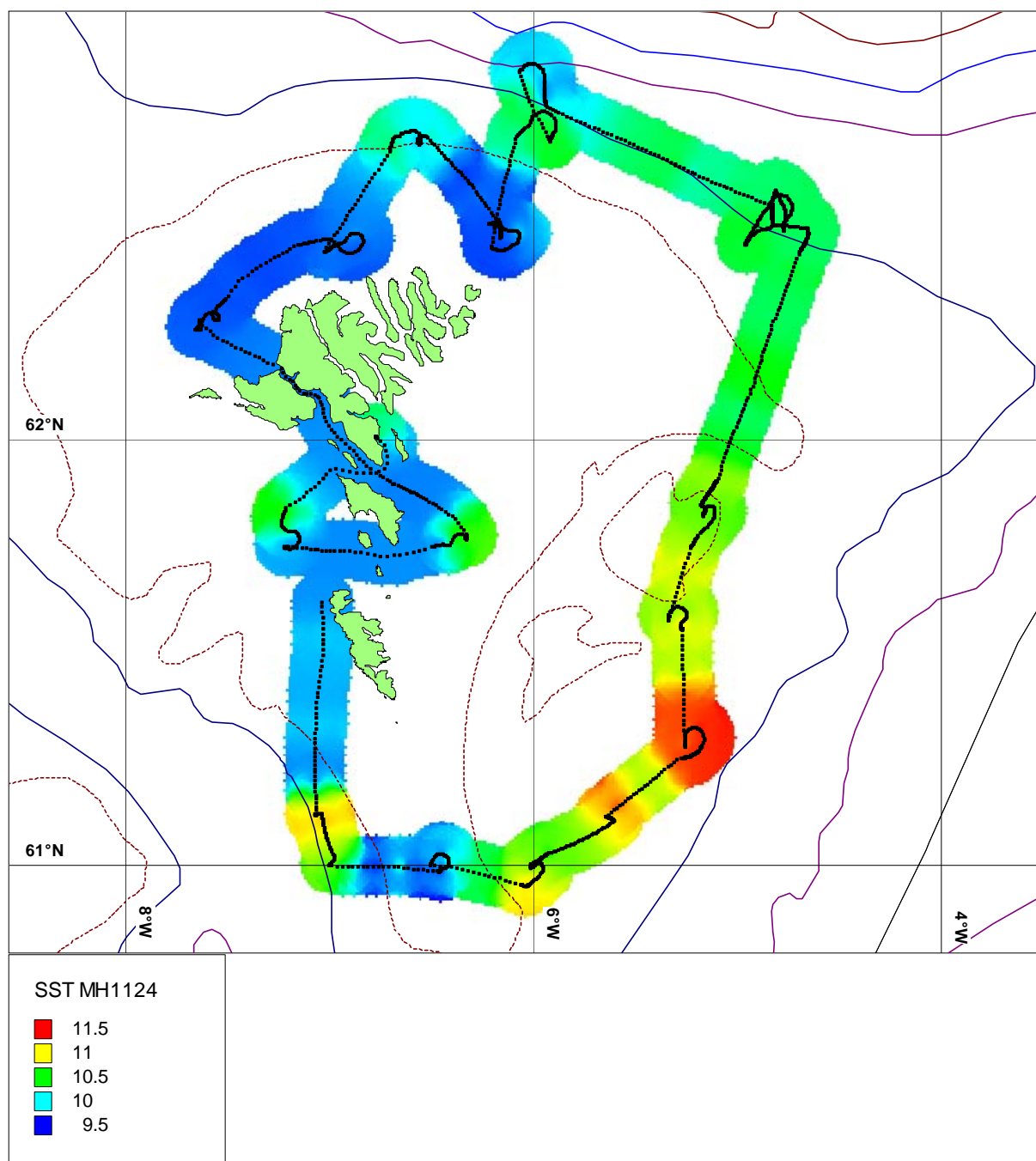


**Mynd 6.** Longdarbýti av sild í føroyskum øki á túri 1124, 16-22/6 2011.

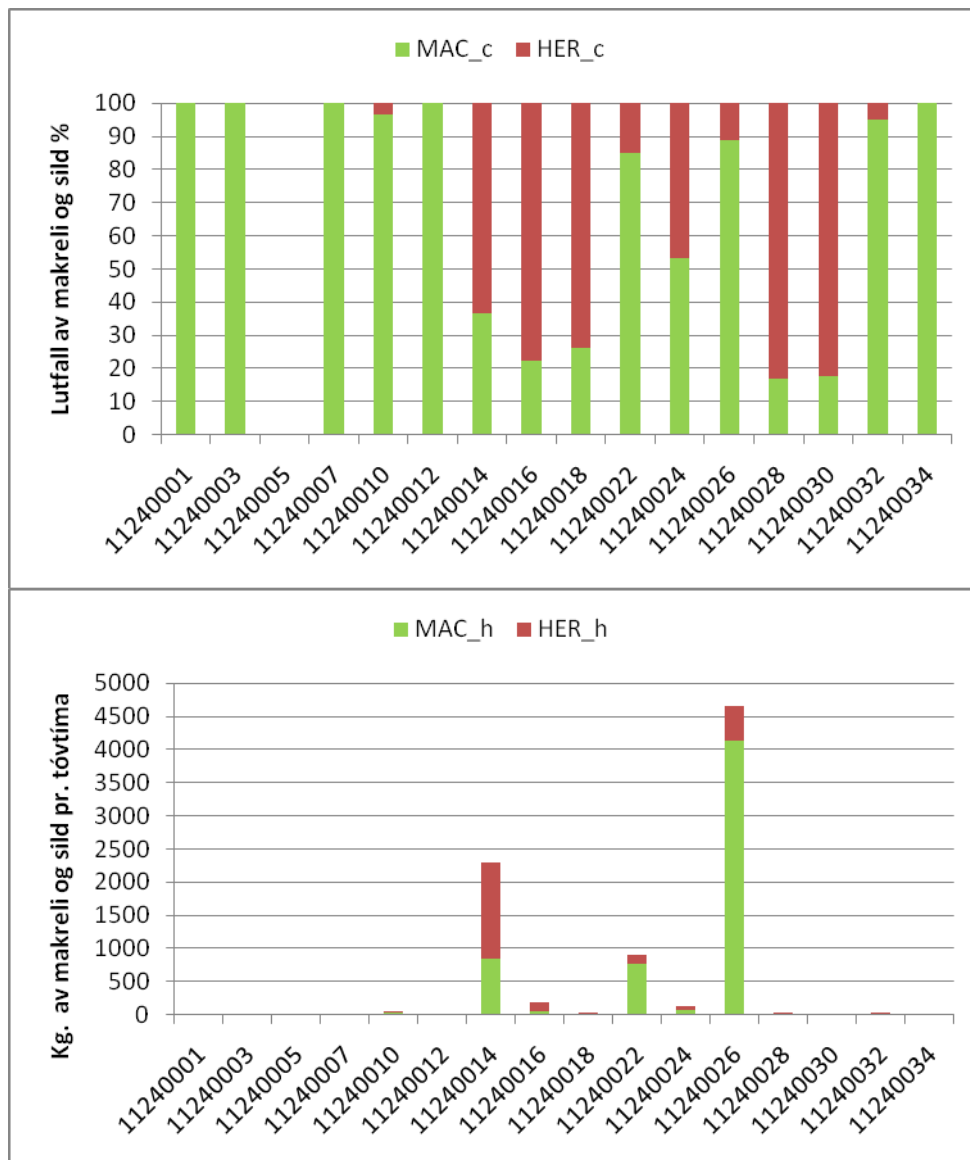


**Mynd 7.** Longdarbýti av svartkjafti í føroyskum øki á túri 1124, 16-22/6 2011.





**Mynd 8.** Hitin (°C) í vatnskeppunni á túri 1124, 16-22/6 2011.



**Mynd 9.** Veíða pr. troltíma av makreli (grønir stabbar) og sild (reyðir stabbar) í hvørjum háli á túri 1124, 16-22/6 2011. Ovari partur er lutfall, og niðari partur er vekt av báðum sløgnum. Tað vísti seg, at har nógvur makrelur var at fáa, var oftast nógv sild blanda uppí.