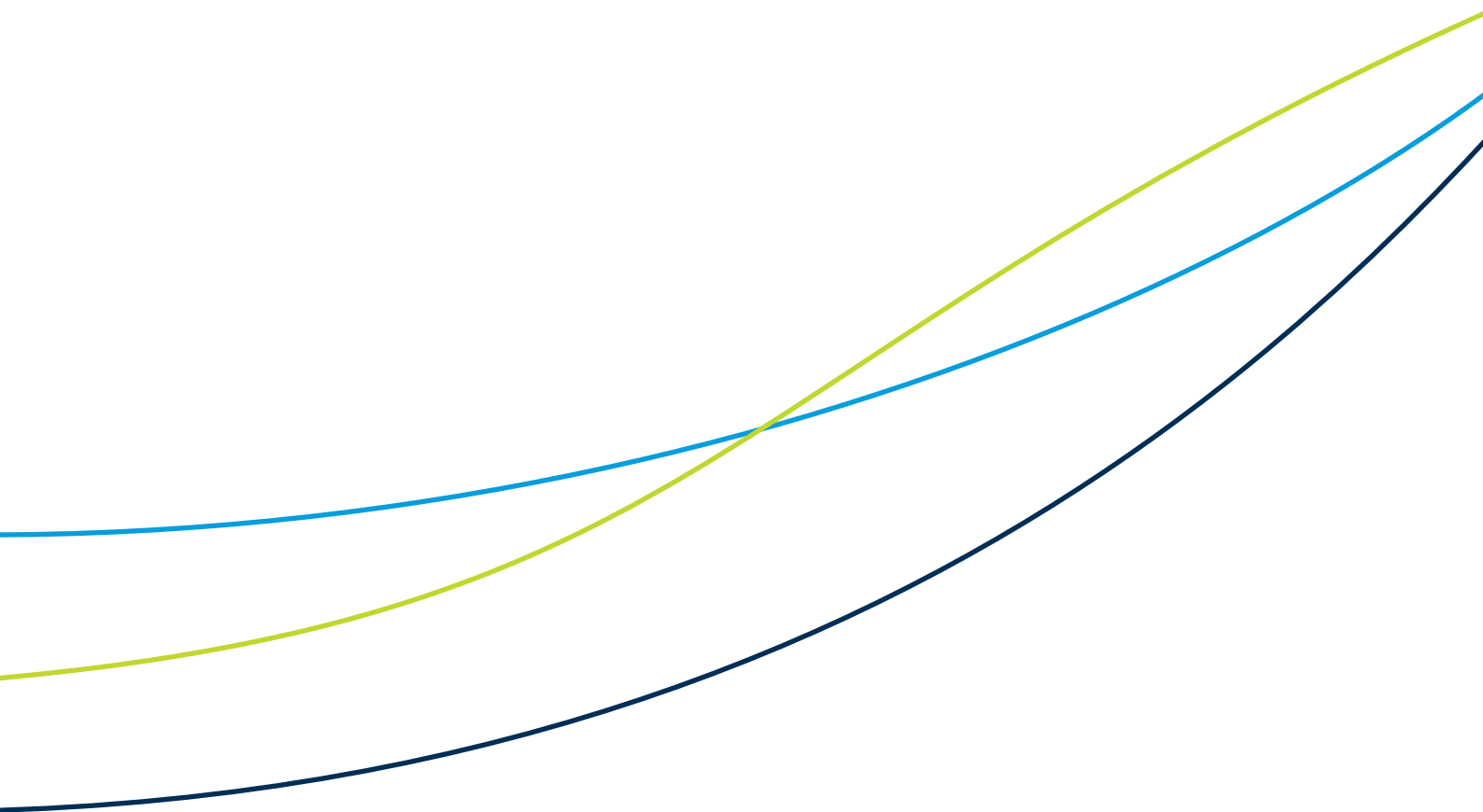


# Skjal 5.

Meting av friðaðum og stongdum økjum



# **Meting av friðaðum og stongdum økjum**

**Frágreiðing til Fiskimálaráðið**

**November 2014**



## Innihaldsyvirlit

Inngangur	4
1. Almenn meting av friðaðum og stongdum økjum	6
2. Meting av, um friðingarnar/stongdu økini eru nøktandi í stovnsverndarhøpi	11
3. Meting av í hvønn mun friðingarnar/stongdu økini ávirka veiðitrýstið	22
4. Meting av, um friðingarnar/stongdu økini í nøktandi mun til at gagna verndini av vistfrøðini og margfeldinum á Landgrunninum	24
5. Meting av, um friðingarnar/stongdu økini eru nøktandi í mun til uppbygging millum trol/húk, gørn/húk og størri/smærri fiskifør	25
6. Meting um skipanina við bráðfeingis veiðibanni	26
Ískoyti	28

## Inngangur

Í samgonguskjalinum stendur, at

*“Havstovan ger, saman við vinnuni, árin skanningar og lýsir, hvussu friðingar hava ávirkað stongdu økini”.*

Fiskimálaráðið tulkar hetta brotið í samgonguskjalinum soleiðis, at Havstovuni verður álagt, saman við vinnuni, at gera kanningar og lýsingar av skipanini viðvíkjandi friðaðum og stongdum økjum á føroyska landgrunninum alment, og serliga tá tað snýr seg um árið fiskiskapur hevur á botnlívið, í øðrum lagi hvussu skipanin við friðaðum ella stongdum økjum ávirkar fiskiskapin, og í triðja lagi um skipanin við friðaðum ella stongdum økjum er nøktandi í uppbygginginum av Landgrunninum millum trol, gørn og húk. Fiskimálaráðið leggur afturat, at talan er eisini um at kanna gagnið av bráðfeingis veiðibanni.

## Arbeissetningur

Við grundarlagi í omanfyri nevnda, verða Havstovan, Vinnan og Fiskiveiðieftirlitið biðin um at gera eina meting av verandi skipan við friðaðum/stongdum økjum. Havstovan leiðir hetta arbeiðið. Metingin skal í minsta lagi fevna um hesar spurdómar:

1. Almenn meting av friðaðum og stongdum økjum sum amboð í okkara skipan av fiskiveiði á Landgrunninum, her íroknað allar ringarnar (6 fj., 12.fj., ringurin millum innaru og ytru fiskidagaleið).
2. Meting av, um friðingarnar/stongdu økini eru nøktandi í stovnsverndarhøpi, t.v.s. at gýtingarleiðir, uppvakstrarøkir, ungfiskaleiðir o.t. verða nóg væl vard.
3. Meting av í hvønn mun friðingarnar/stongdu økini ávirka veiðitrýstið alment og serliga veiðitrýstið á toska-, hýsu- og upsastovnin.
4. Meting av, um friðingarnar/stongdu økini í nøktandi mun gagna verndini av vistfrøðini og margfeldinum á Landgrunninum. Serliga verður hugsað um vernd av botnlívinum.
5. Meting av, um friðingarnar/stongdu økini eru nøktandi í mun til uppbytið millum trol/húk, gørn/húk og størri/smærri fiskifør.
6. Metast skal somuleiðis um skipanina við bráðfeingis veiðibanni (real time closures).

Metingarnar í arbeiðssetninginum verða gjørdar í mun til best møguligu gagnnýtslu av tilfeinginum á grunninum á aðrari síðuni og vernd av stovnum og vistfrøðiligum margfeldi á hinari.

Frágreiðing verður skrivað um metingarnar. Í frágreiðingini kann verða skotið upp undirbygdar broytingar í verandi skipan við friðaðum/stongdum økjum og/ella skjóta upp nýggj økir at friða/steingja.

## Arbeiðsbólkurin

Í arbeiðsbólkinum hava verið

Eilif Gaard, Havstovan

Absalon í Buð, Meginfelag Útróðrarmanna

Andreas Dam, Felagið Línuskip

Dánjal í Skálum, Felagið Trolskip

Herálvur Joensen, Føroya Reiðarafelag

Jákup Reinert, Havstovan

Jóhan Simonsen, VØRN

Luis Ridao, Havstovan

Petur Steingrund, Havstovan

Ulla Svarrer Wang, Fiskimálaráðið

Arbeiðsbólkurin hevur viðgjørt punktini 1-6 hvørt sær og lýsir tey í somu raðfylgju í hesari frágreiðing, sum tey eru nevnd í arbeiðssetninginum. Harumframt hevur bólkurin uppskot til broytingar í verandi skipan, serliga viðvíkjandi gýtingar- og uppvakstrarøkjum.

Nøkur av punktunum eru ikki viðgjørð til fulnar í tráð við arbeiðssetningin:

Ávirkanin av friðingunum/stongdu økjunum á veiðutrýstið á toska-, hýsu- og upsastovnin er ikki kvantifiserað. Í staðin er mett um, hvussu nógv tær stongdu leiðirnar ávirka stovnsstøddina hjá toski, hýsu og upsa.

Punkt 4, ið er um vernd av vistfrøðini, er ikki lýst, av tí at vitan ikki finnst at svara hesum spurningi.

Arbeiðsbólkurin mælir til, at punkt 5, ið er um uppbyggi millum reiðskap, verður viðgjørt víðari í størri vinnuligum forum. Samansetingin í arbeiðsbólkinum er soleiðis, at hann ikki einsamallur kann veita vissu, at øll áhugamál eru komin til orðanna. Mælt verður til, at Fiskimálaráðið, saman við einari breiðari umboðan fyri fiskivinnuna og øðrum viðkomandi partum, sum skjótast tekur stig til at viðgera tað víðari.

## 1. Almenn meting av friðaðum og stongdum økjum

Stongdu leiðirnar eru partur av stýringini av føroysku fiskiveiðuni, saman við fiskidagaskipanini, meskavídd, rist og reglum um hjáveiðu og undirmálsfisk/ungfisk.

Eisini eru reglur um bráðfeingis veiðubann, um ov stórir partur av veiðuni er ungfiskur ella um hjáveiðan er ov stór.

Fyrstu stongdu leiðirnar í føroyskum øki stava frá seinast í 1970-árunum. Síðani tá eru økini stígvíst víðkað munandi, eins og tíðaravmarkað veiðubann er økt. Stongdu leiðirnar fevna nú um 11.500 km<sup>2</sup>, ið er umleið 60% av Landgrunninum grynri enn 200 m. Leiðirnar eru stongdar ávís tíðarskeið á árinum ella fyri ávísam reiðskapum. Ongar leiðir eru stongdar fyri allari veiðu alt árið.

Trolveiða er ikki loyvd innan fyri 12 fjórðingar úr grundlinjunum og á øðrum stongdum leiðum uttan fyri 12 fjórðingar. Tí eru stór øki grynri enn 200 m stongd fyri trolveiðu. Undantikið eru smærri trolbátar (bólkur 4T), ið hava loyvi at veiða flatfisk í ávísam økjum á Landgrunninum innan fyri 12 fjórðingar um summarið.

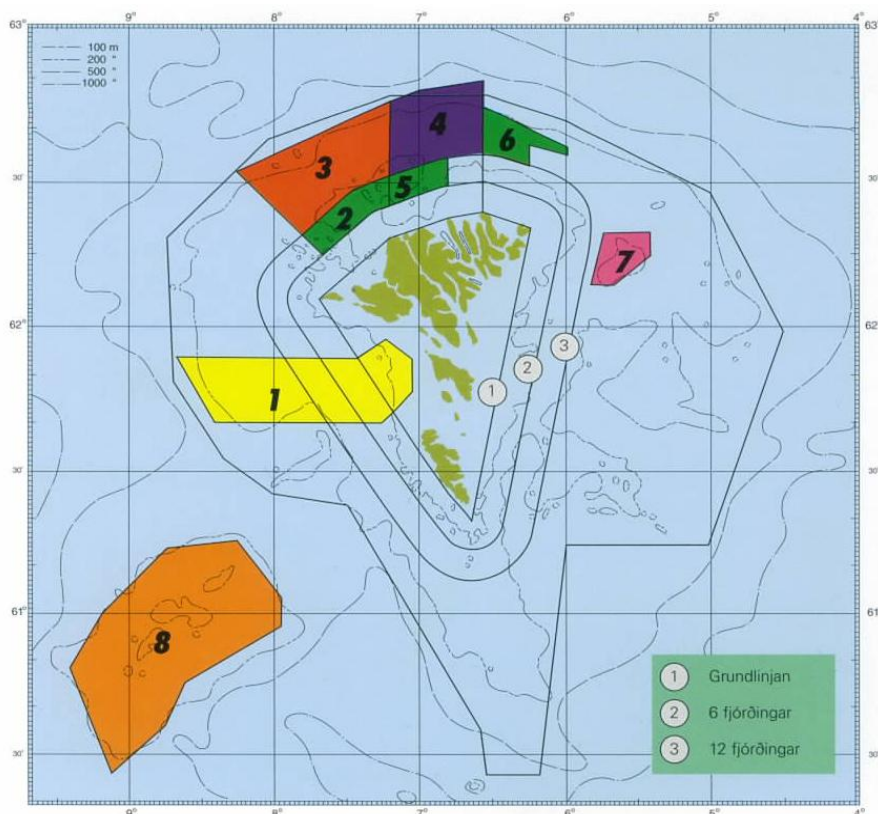
Økið innan fyri 6 fjórðingar úr grundlinjunum er stongt fyri størri línuskipunum (bólkur 3). Garnaveiða eftir havtasku er bert loyvd á leiðum djypri enn 380 m botndýpi og eftir svartkalva djypri enn 500 m botndýpi.

Fleiri endamál eru við stongdu leiðunum. Eitt av endamálunum er at skilja reiðskap sundur. Eitt annað er at verja gýtandi fisk og ungfisk. Eisini er eitt endamál við stongdu leiðunum fyri troling at minka um veiðutrýstið á toska-, hýsu- og upsastovrnarnar, við at flyta fiskiskapin út á djypri øki.

Á næstu síðunum er tikið samanum ávikavist gýtingarfriðingarnar, tær trolstongdu leiðirnar og troling eftir flatfiski innan fyri 12 fjórðingar, sum eru galdandi í 2014. Nærri viðgerð er í kapitlunum 2, 3, 5 og 6.

### 1.1. Gýtingarfriðingar

Økini, sum eru stongd fyri fiskiskapi í gýtingartíð, eru víst á mynd 1.1. Økini eru frámerkt við bókstavum, og á talvu 1.1 er nærri frágreiðing um tey einstøku økini.



Mynd 1.1. Stongdar gýtingarleiðir

Talva 1.1. Gýtingarfriðingar, tíðarskeið og viðmerkingar um reiðskap v.m., ið friðingin er galdandi fyri.

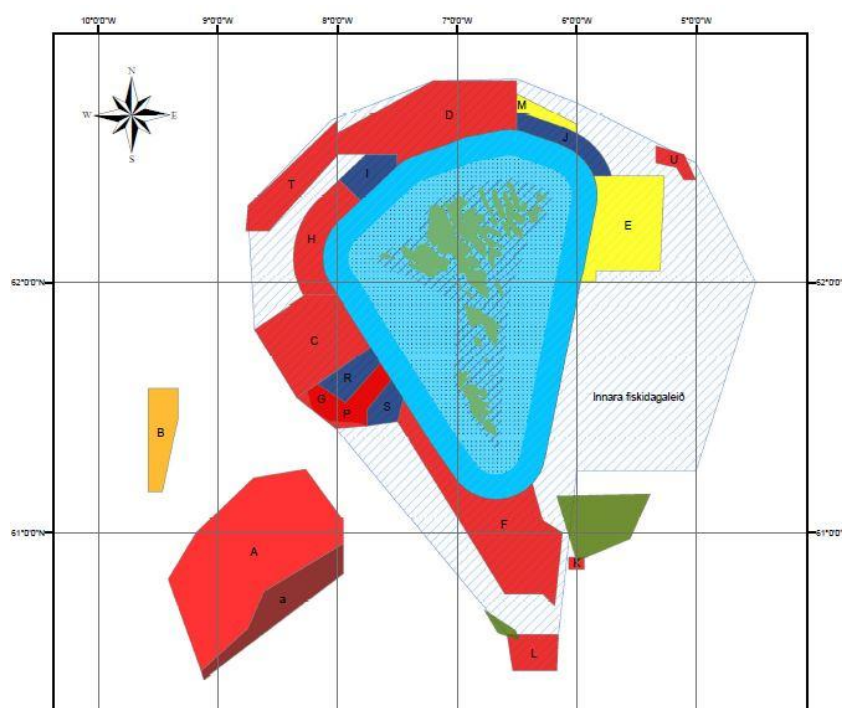
Øki	Tíðarskeið, ið er friðað	Viðmerkingar	Skipað við kunngerð Galdandi síðani
1	15. februar - 31 mars	Undantikið snellu og garnaveiðu eftir havtasku	1998
2	15. februar - 15. apríl	Línufør yvir 80 tons. Undantikið størri før enn 80 tons uttan egningarmaskinu	1998
3	1. februar - 1. apríl	Undantikið snellu og garnaveiðu eftir havtasku	1998
4	15. januar - 15. mai	Trolveiða ikki loyvd	1998
5	15. februar - 15. apríl	Undantikið veiðu við snellu, snøri og tráðu	1998
6	15. februar - 15. apríl	Øll veiða	1998
7	15. januar - 1. apríl	Línuveiða undantikin	1998
8	1. mars - 1. mai	Øll veiða	1998



### 1.2. Øki stongd fyrir trolveiðu

Mynd 1.2 vísir eitt yvirlit yvir stongdu leiðirnar, sum er galdandi í dag. Hvørt økið er merkt við einum bókstavi og tíðarskeiðini, tá tey eru stongd, eins og áramálið tey hava verið í gildi, eru víst í talvu 1.2.

Samlaða víddin á stongdu leiðunum (bæði fyri troling og fyri allan reiðskap í gýtingartíð) millum 12 fjórðingar og tann sokallaða ringin (3 fiskidagar uttan fyri ringin telja sum 1 fiskidagur innan fyri ringin), hevur verið vaksandi síðani 1985. Økingin var serliga stór í tíðarskeiðinum 1990-1994. Síðan er víddin økt so líðandi til 1997, og hevur verið lítið broytt síðani.



Mynd 1.2. Øki stongd fyri trolveiðu

Talva 1.2. Galdandi trolstongd øki, tíðarskeið á árinum og hvussu leingi økini hava verið stongd

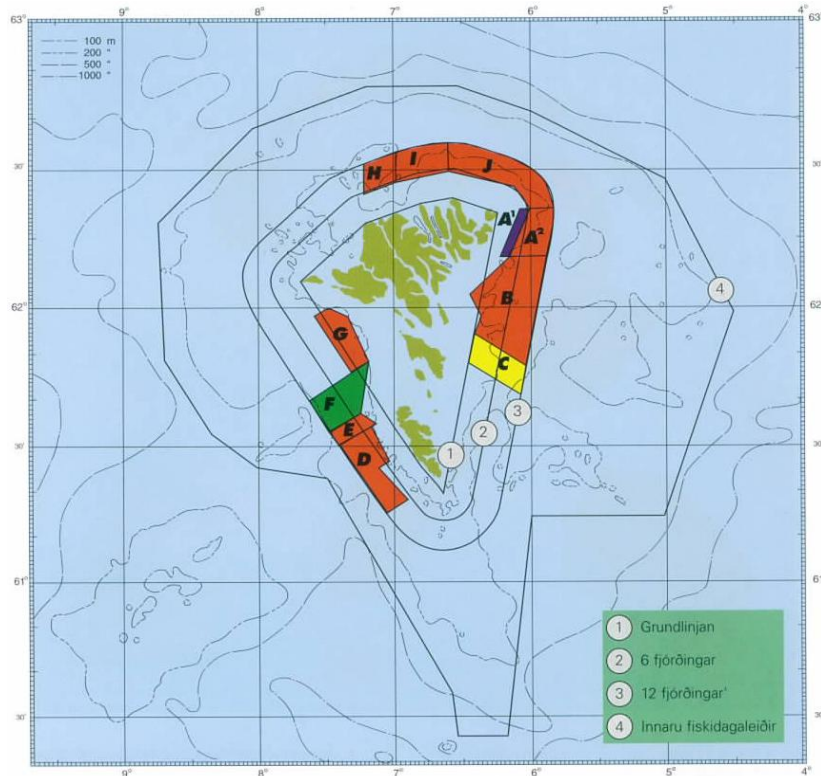
Øki	Tíðarskeið	Galdandi síðani Skipað við lóg	Viðmerkingar
Innan fyri 12 fj.	Alt árið	1996	Trolveiða er tó loyvd við serloyvi
a	1. juni - 31. august	1996	
B	20. januar - 1. mars	1996	
E	1. apríl - 31. januar	1996	
M	1. februar - 1. juni	2005	Skipað við kunngerð
A, C, D, F, G, H, I <sup>1</sup> , J <sup>1</sup> , K, L, T, U	Alt árið	1996 T og U - 2009	
P, R <sup>2</sup> , S <sup>2</sup>	Alt árið	2005	Skipað við kunngerð

<sup>1</sup> Fiskifør við  $\geq 500$  HK maskinorku. Partroling ella dupulttrol er ikki loyvt.

<sup>2</sup> Fiskifør við  $\geq 500$  HK maskinorku, og partrolarar.

### 1.3. Trolveiða innan fyri 12 fjórðingar

Fiskifør, sum eru 120 bruttotons og minni og sum hava serloyvi (bólkur 4T), kunnu trola eftir flatfiski innan fyri 12 fjórðingar úr grundlinjunum um summarið. Trolingin er avmarkað til økini, sum eru víst á mynd 1.3. Hvørt øki er frámerkt við bókstavi, og tíðarskeiðini fyri hvørt øki, har loyvt er at trola, er víst í talvu 1.3.



Mynd 1.3. Økini, har loyvt er at trola eftir flatfiski innan fyri 12 fjórðingar. Ringurin við frámerkinum 4, vísir markið millum innaru og ytru fiskidagaleiðir.

Talva 1.3. Tíðarskeiðini fyri hvørt øki, har loyvt er at trola eftir flatfiski innan fyri 12 fjórðingar.

Øki	Tíðarskeið, ið loyvt er at trola	Skipað við kunngerð Galdandi síðani
A1	1. juni - 17. juli og 1. august - 7. september	2010
A2	24. mai – 17. juli og 1. august – 7. september	2010
B	24. mai - 17. juli og 1. august - 7. september	2010
C	1. juni – 17. juli	2010
D1	24. mai - 17. juli og 1. august - 7. September	2010
D2	1. juni – 8. Juli	2010
E	24. mai - 17. juli og 1. august - 7. september	2010
F	1. juni – 8. juli	2010
G	24. mai - 17. juli og 1. august - 7. september	2010
H	1. juni – 1. juli	2010
I	24. mai - 17. juli og 1. august - 7. september	2010
J	24. mai - 17. juli og 1. august - 7. september	2010

## 2. Meting av, um friðingarnar/stongdu økini eru nøktandi í stovnsverndarhøpi, t.v.s. at gýtingarleiðir, uppvakstrarøkir, ungfiskaleiðir o.t. verða nóg væl vard

### *Útgreining av útbreiðsluni hjá toski, hýsu og upsa í mun til stongdar leiðir*

Mannagongd. Magnus Heinason hevur gjørt yvirlitstrolingar í mong ár á ymsum støðum á føroyska landgrunninum og á Føroyabanka, har útgerðin hevur verið tann sama øll ár, og har háluni, á ein tíma, eru tikin á sama staði og somu árstíðir øll árin. Taltifarið byggir á hesar yvirlitstrolingar.

- Í februar-mars eru 100 hál um árið á Landgrunninum í 1994-2014 og 29 hál um árið á Føroyabanka frá 1996-2014, tó ikki í 2004-2005.
- Í august eru 200 hál um árið á Landgrunninum í 1996-2014 og 29 hál um árið á Føroyabanka í 1996-2014.

Tal á fiski (ávikavist toski, hýsu og upsa) pr. cm støddarbólk er lagt saman fyri øll árin fyri hvørja av hesum støðunum. Onkur ár bar ikki til at taka ávísar støðir, og aðrar støðir vóru, um møguligt, tiknar í staðin. Tá myndir av útbreiðsluni vórðu gjørdar, vóru bert støðir við, har fleiri enn 5 hál høvdu verið.

Taltifarið er bólkad upp í fiskastøddir (<59 cm, 60-69 cm og >70 cm) og eisini upp í ungfisk (toskur <50 cm, hýsa <45 cm, upsi <55 cm) og vaksnan fisk (restin), og búnan fisk (á Landgrunninum: toskur  $\geq 45$  cm, hýsa  $\geq 37$  cm, upsi  $\geq 62$  cm; á Føroyabanka: toskur  $\geq 68$  cm, hýsa  $\geq 40$  cm, upsi  $\geq 64$  cm) og óbúnan fisk (restin). Mørkini fyri búnan/óbúnan fisk vórðu fingin við at samanbera longdarbýtini fyri búnan og óbúnan fisk í prøvunum í mars, har upplýsingar um búningarstig vóru tøk. Legg til merkis, at toskur er rættiliga smáur, tá hann gerst kynsbúgvinn.

Fyri hvørja trolstøð hjá Magnusi Heinasyni varð funnið fram til, hvat stongt øki støðin hoyrði til (kassarnar 1-8 um várið, kassarnar A-U um heystið) og støðir uttan fyri hesar leiðir vórðu bólkaðar undir einum sum 'rest'. Síðani var tal av fiski í hvørjum háli roknað út í ávikavist stongdum og opnum økju. Útbreiðslan í stongdum/opnum økjum er roknað sum eitt miðaltal av fiski pr tón í tí ávísa økinum vektað við víddini ( $\text{km}^2$ ) á økinum, og víst í prosentum. Í onkrum stongdum øki hevði Magnus Heinason einki trolhál. Slík øki, t.d. kassi "K", kundu tí av góðum grundum ikki viðgerast. Arealið í teimum er lagt undir 'rest', tó ikki arealið í Kassa B, sum liggur so langt frá øðrum fiskileiðum. Økið fyri Landgrunnin varð ásett at vera grynri enn 600 metrar, meðan økið á Føroyabanka varð ásett at vera grynri enn 700 metrar.

Úrslit. Sum greitt frá fyrst í hesum riti, hava friðingarnar ymisk endamál. Um várið er endamálið mest at tryggja, at toskur og upsi fáa umstøður til at gýta. Við tað at fiskurin stendur tættur undir gýting, og tí er lættur at fiska, virka gýtingarfriðingarnar eisini sum ein vernd móti høgum veiðitrýsti. Restina av árinum eru friðingarnar meira ætlaðar til at skilja reiðskap sundur, men ein avleiðing er, at veiðitrýstið minkar og at ávísar fiskastøddir (t.d. ungfiskur) verða vardar. Úrslitini niðanfyrri eru lögð fram soleiðis, at tey lýsa, hvussu stórir parturin av fiskinum (gýtingarfiskur, ungfiskur osfr.) verður vardur av teimum stongdu økjum, hvørt tað var beinleiðis tilætlað ella ikki. Tað kann brúkast sum grundarlag undir eini viðgerð, í hvønn mun

tey friðaðu økini virka, alt eftir, hvat endamálið er við friðingini. Høvuðsúrslitini eru víst á talvu 2.1 og 2.2 og á myndunum 2.1 - 2.9. Útgreinandi upplýsingar eru at finna í ískoytinum.

Í februar-mars vóru 53% av tí búna toskinum á Landgrunninum staddur uttan fyri tey stongdu økini fyri gýtandi fisk. Kassanir 1 og 5 vardu best tann búna toskin (Talva 2.1 og Mynd 2.1). Nærum eingin óbúgvinn toskur var í teimum friðaðu gýtingarkøssunum. Gýtingarfriðingarnar hóskaðu illa til hýsu, við tað at 84% av teirri búnu hýsuni á Landgrunninum var uttan fyri tey stongdu økini (Talva 2.1 og Mynd 2.2). Meginparturin av upsanum, bæði tí búna og óbúna, var eisini uttan fyri gýtingarfriðingarnar (Talva 2.1 og Mynd 2.3). Tað skal viðmerkjast, at høvuðsgýtingin hjá upsa er í februar, og tí fær Magnus Heinason bert um endan á gýtingini, tá yvirlitstrolingarnar um várið verða gjørdar.

Á Føroyabanka vardi tað friðaða gýtingarøkið væl tann búna toskin og hýsuna, men ikki upsan.

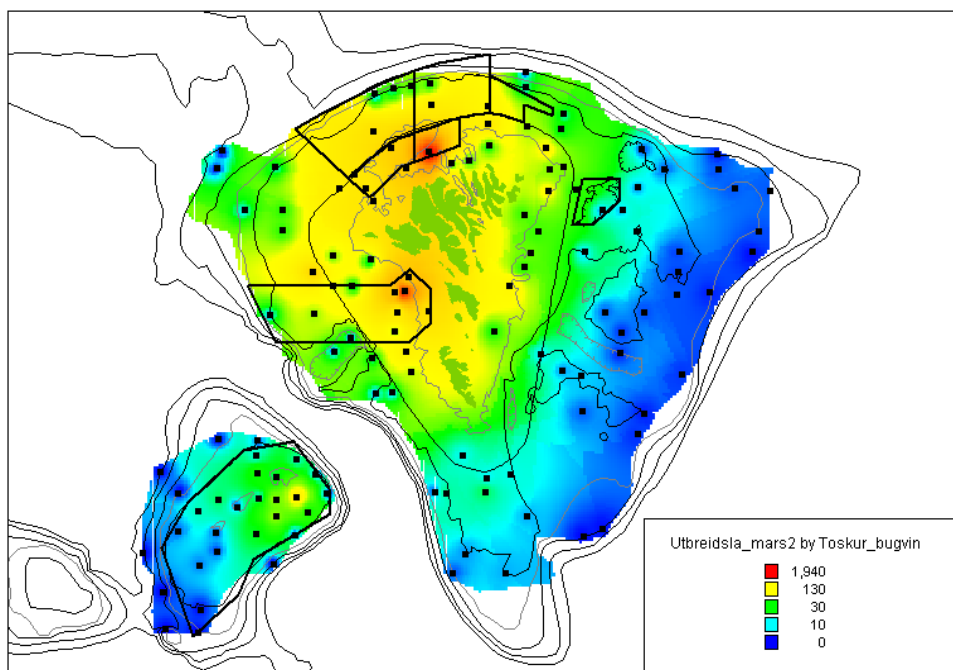
Um heystið (august-september) var toskurin á Landgrunninum sum heild illa vardur av teimum friðaðu økjunum, um ein samanber við alt økið innan fyri 600 metra dýpdarlinjuna (Talva 2.2, mynd 2.4 og 2.5). Um ein hinvegin bert samanber við økini uttan fyri 12 fj. sjómarkið, er støðan ein heilt onnur; tá var meginparturin av toskinum at finna í teimum stongdu økjunum fyri troling. Støðan var tann sama fyri hýsu á Landgrunninum (Talva 2.2, mynd 2.6 og 2.7). Harvið hevði húkaflotin góða atgongd til tosk og hýsu, meðan trolaraflotin ikki hevði tað. Upsi á Landgrunninum var væl vardur í teimum friðaðu økjunum, serstakliga, um ein ikki tekur økið innan fyri 12 fj. við (Talva 2.2, mynd 2.8 og 2.9). Harvið var trolaraflotin avmarkaður nógv av teimum friðaðu økjunum.

Á Føroyabanka, grynri enn 700 metrar, vóru toskur og hýsa og tann smái upsin væl vard av teimum friðaðu økjunum.

Úrslitini eru fyrst og fremst ætlað sum tilfar til at meta um stongdar leiðir, har nevndin ger sær sínar niðurstøður út frá tí taltifari, sum er givið í hesum riti. Havast skal í huga, at yvirlitstrolingarnar hjá Magnusi eru gjørdar í mars og august-september. Ein kann vænta, at úrslitini fyri mars umboða tíðarskeiðið frá februar til apríl, meðan tíðarskeiðið august-september vónandi umboðar restina av árinum, hóast tað neyvan er heilt rætt. Havast skal eisini í huga, at árligar broytingar í útbreiðslu ikki eru tiknar við í hesum tilfari.

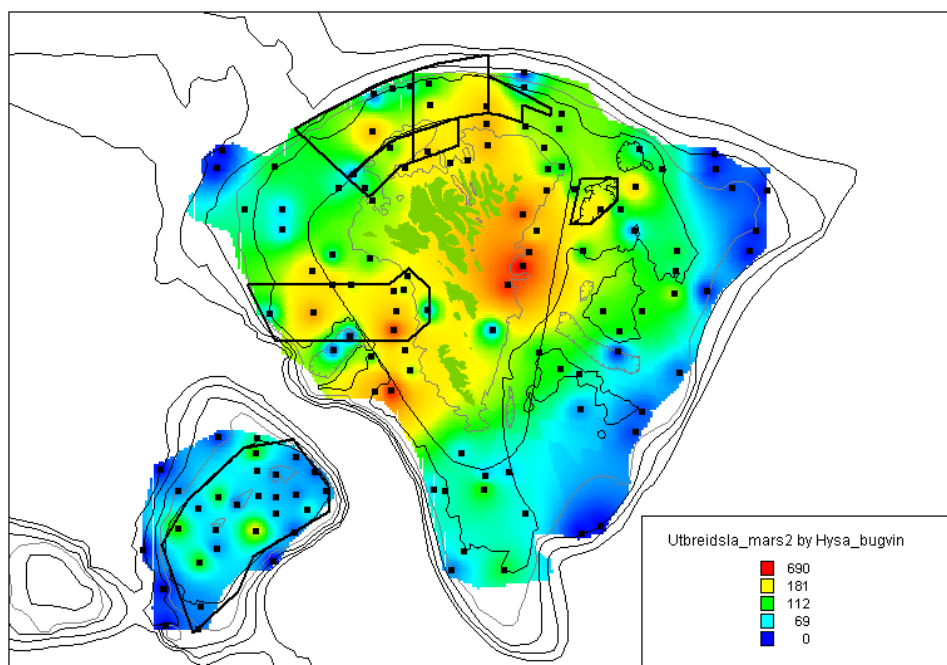
Talva 2.1. Útbreiðsla (%) av toski, hýsu og upsa í mars í mun til stongdar gýtingarleiðir. Úrslitini eru víst fyri búnan og óbúnan fisk.

<i>Landgrunnurin</i> Slag	Kassi	Útbreiðsla %	
		Búgvín	Óbúgvín
Toskur	1	18	2
	2	4	2
	3	4	1
	4	4	0
	5	16	2
	7	0	0
	Rest	53	92
Hýsa	1	7	4
	2	1	0
	3	3	1
	4	3	1
	5	1	0
	7	1	4
	Rest	84	90
Upsi	1	6	4
	2	0	0
	3	13	16
	4	14	10
	5	0	0
	7	0	0
	Rest	66	70
<i>Føroyabanki</i>			
Toskur	8	96	99
	Rest	4	1
Hýsa	8	67	17
	Rest	33	83
Upsi	8	13	16
	Rest	87	84

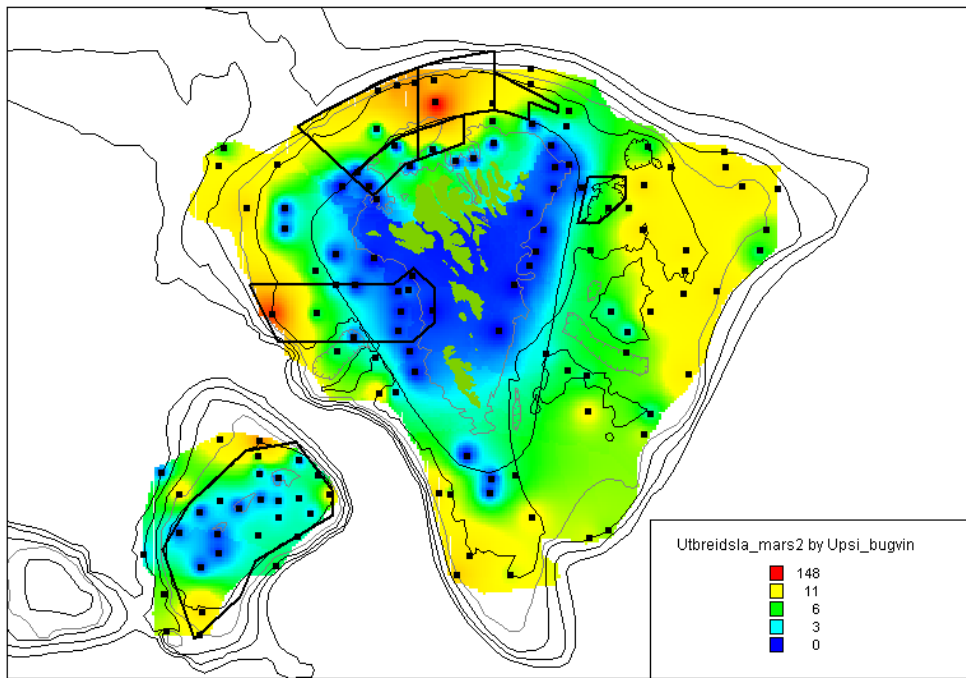


399

Mynd 2.1. Útbreiðsla av toski í mars í mun til stongdar gýtingarleiðir. Úrslitini (tal pr. troltíma) eru víst fyri búnan fisk ( $\geq 45$  cm á Landgrunninum og  $\geq 68$  cm á Føroyabanka). Tøl frá yvirlitstrolingunum hjá Magnusi Heinasyni í 1994-2014 á Landgrunninum og 1996-2014 (tó ikki 2004 og 2005) á Føroyabanka.



Mynd 2.2. Útbreiðsla av hýsu í mars í mun til stongdar gýtingarleiðir. Úrslitini (tal pr. troltíma) eru víst fyri búnan fisk ( $\geq 37$  cm á Landgrunninum og  $\geq 40$  cm á Føroyabanka). Tøl frá yvirlitstrolingunum hjá Magnusi Heinasyni í 1994-2014 á Landgrunninum og 1996-2014 (tó ikki 2004 og 2005) á Føroyabanka.

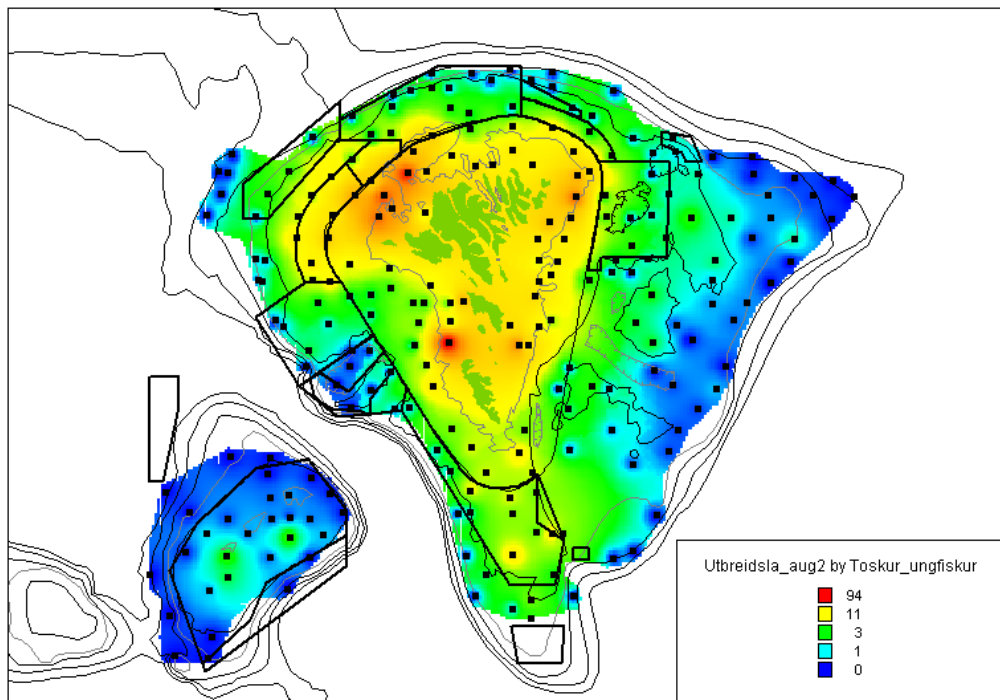


Mynd 2.3. Útbreiðsla av uppsa í mars í mun til stongdar gýtingarleiðir. Úrslitini (tal pr. troltíma) eru víst fyrri búnan fisk ( $\geq 62$  cm á Landgrunninum og  $\geq 64$  cm á Føroyabanka). Tøl frá yvirlitstrolingunum hjá Magnusi Heinasyni í 1994-2014 á Landgrunninum og 1996-2014 (tó ikki 2004 og 2005) á Føroyabanka.

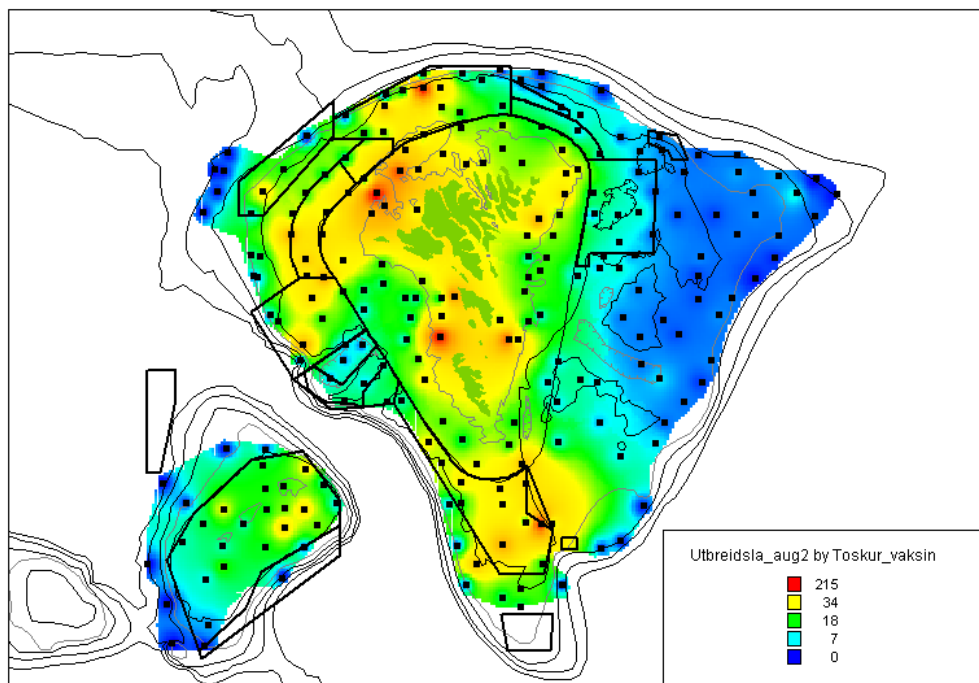


Talva 2.2. Útbreiðsla (%) av toski, hýsu og upsa í august/september í mun til stongd økir fyri trol, ávikavist við og uttan økið innan fyri 12 fjórðingar. Úrslitini eru víst fyri búnan og óbúnan fisk, ungfisk og vaksnan fisk, og støddirnar <60 cm, 60-69 cm og >70 cm.

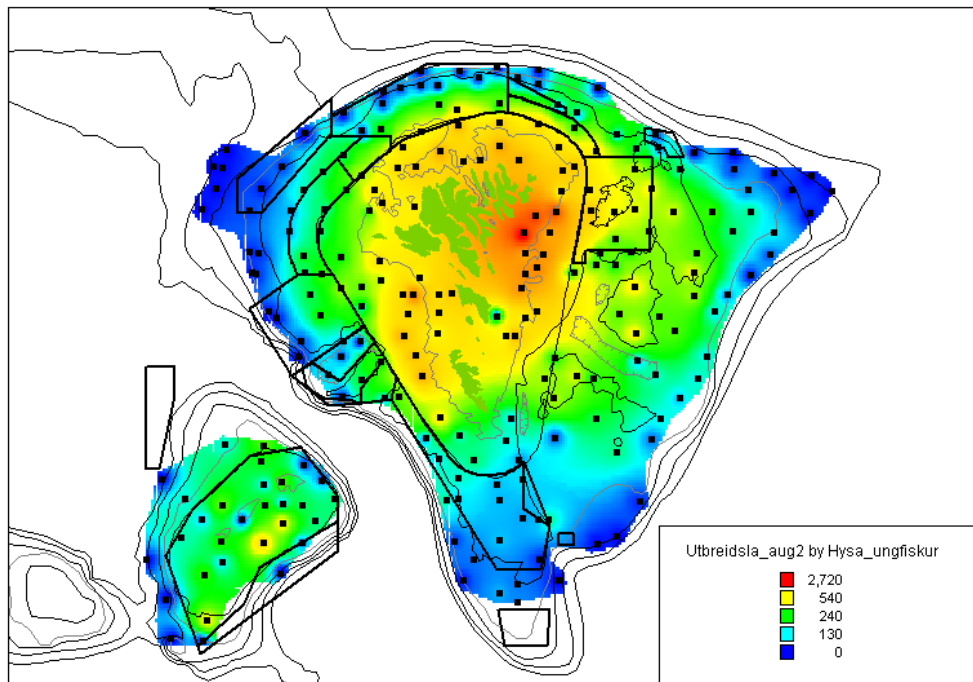
Landgrunn.	Økið innan fyri 12 fj. er við Útbreiðsla (%)	Økið innan fyri 12 fj. er ikki við		Økið innan fyri 12 fj. er við		Økið innan fyri 12 fj. er ikki við		Økið innan fyri 12 fj. er við			Økið innan fyri 12 fj. er ikki við				
		Búgvín	Óbúgvín	Búgvín	Óbúgvín	Ungfisk	Vaksin	Ungfisk	Vaksin	< 60	60-69	> 70	< 60	60-69	> 70
Toskur	C	4	0	12	1	0	4	3	12	2	5	5	11	13	9
	D	5	1	14	8	1	5	8	14	2	6	9	11	14	18
	E	1	1	3	8	1	1	6	3	1	1	2	3	2	4
	F	8	3	25	19	3	9	20	25	5	11	12	22	29	22
	GP	0	0	1	0	0	0	0	1	0	0	1	0	1	2
	H	4	2	12	15	3	4	17	11	3	5	3	16	11	5
	I	0	0	1	2	0	0	2	1	0	0	0	1	1	0
	J	0	0	1	2	0	0	2	1	0	0	0	1	1	1
	M	0	0	0	0	0	0	0	0	0	0	0	0	0	0
	R	0	0	0	0	0	0	0	0	0	0	0	0	0	1
	S	0	0	1	0	0	0	0	1	0	0	1	0	1	1
	T	1	0	4	3	0	1	3	4	1	2	3	3	4	5
	U	0	0	0	0	0	0	0	0	0	0	0	0	0	0
	Rest	76	92	27	41	90	74	39	27	85	69	64	30	23	32
Hýsa	C	1	1	8	2	1	2	3	10	1	3	1	4	15	9
	D	2	1	15	5	1	3	6	18	2	5	4	8	26	27
	E	2	5	11	20	4	1	19	8	4	1	2	17	3	11
	F	2	1	14	4	1	3	6	16	2	4	3	7	21	23
	GP	0	0	1	2	0	0	2	1	0	0	0	1	1	2
	H	2	1	13	2	1	2	4	13	1	2	1	5	13	6
	I	1	0	3	1	0	1	1	3	0	0	0	2	3	1
	J	1	1	5	3	1	1	4	3	1	0	0	4	1	1
	M	0	0	0	0	0	0	0	0	0	0	0	0	0	0
	R	0	0	0	0	0	0	0	0	0	0	0	0	0	0
	S	0	0	1	1	0	0	1	1	0	0	1	1	1	4
	T	0	0	1	0	0	0	0	1	0	0	0	1	1	2
	U	0	0	0	0	0	0	0	0	0	0	0	0	0	0
	Rest	88	90	27	59	90	87	54	24	89	85	87	49	14	14
Upsi	C	7	5	10	8	4	7	8	10	5	9	6	8	11	9
	D	15	6	20	10	5	12	8	16	6	13	16	10	18	21
	E	2	5	3	8	5	3	9	4	5	3	2	9	3	3
	F	3	9	3	15	10	4	17	6	9	3	2	15	4	2
	GP	3	2	5	3	1	4	2	6	2	4	2	3	6	3
	H	0	2	0	3	2	0	3	0	2	0	0	3	0	0
	I	0	0	0	0	0	0	0	0	0	0	0	0	0	0
	J	0	0	0	1	1	0	1	1	1	0	0	1	0	0
	M	0	0	0	0	0	0	0	0	0	0	0	0	0	0
	R	0	0	0	0	0	0	0	0	0	0	0	0	0	0
	S	0	1	0	1	1	0	2	1	1	0	0	1	0	0
	T	4	1	5	2	1	3	2	4	1	3	4	2	5	6
	U	1	1	1	1	0	1	1	2	1	1	1	1	2	1
	Rest	64	68	52	47	69	63	47	50	68	63	66	47	50	55
Føroyabanki															
Toskur	A	95	97			100	95			99	96	95			
	a	1	1			0	1			1	1	1			
	Rest	4	2			0	3			0	3	4			
Hýsa	A	89	63			68	88			74	85	93			
	a	3	2			2	3			2	5	3			
	Rest	9	35			30	9			23	10	4			
Upsi	A	18	62			80	30			69	24	15			
	a	3	1			0	2			1	3	4			
	Rest	79	37			20	68			31	74	80			



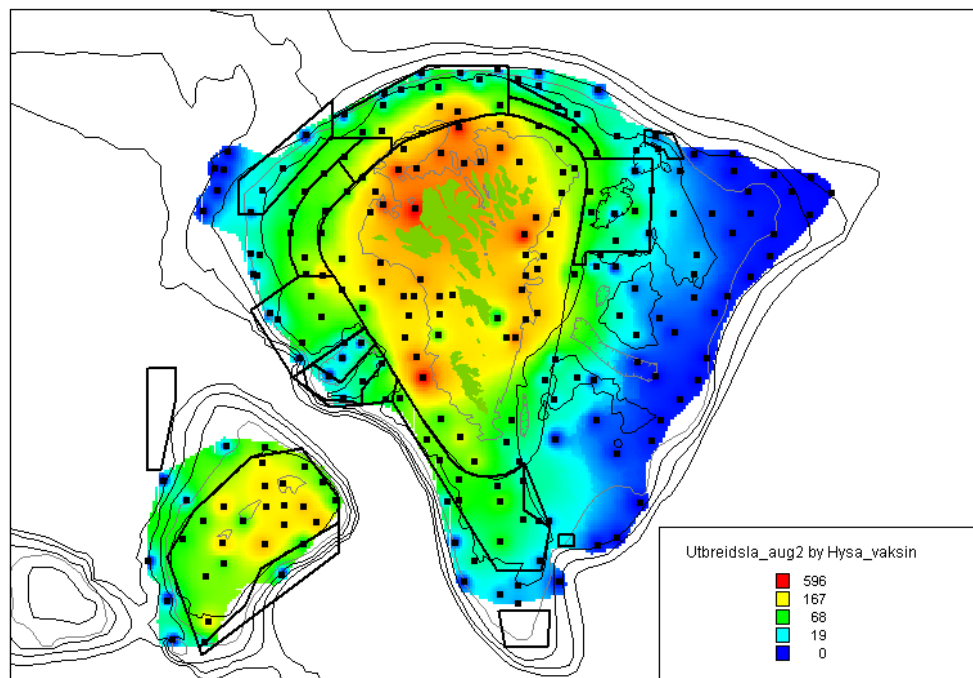
Mynd 2.4. Útbreiðsla av toski í august-september í mun til stongd øki fyri trol. Úrslitini (tal pr. troltíma) eru víst fyri ungfisk hjá toski, tvs. minni enn 50 cm. Tøl frá yvirlitstrolingunum hjá Magnusi Heinasyni í 1996-2014.



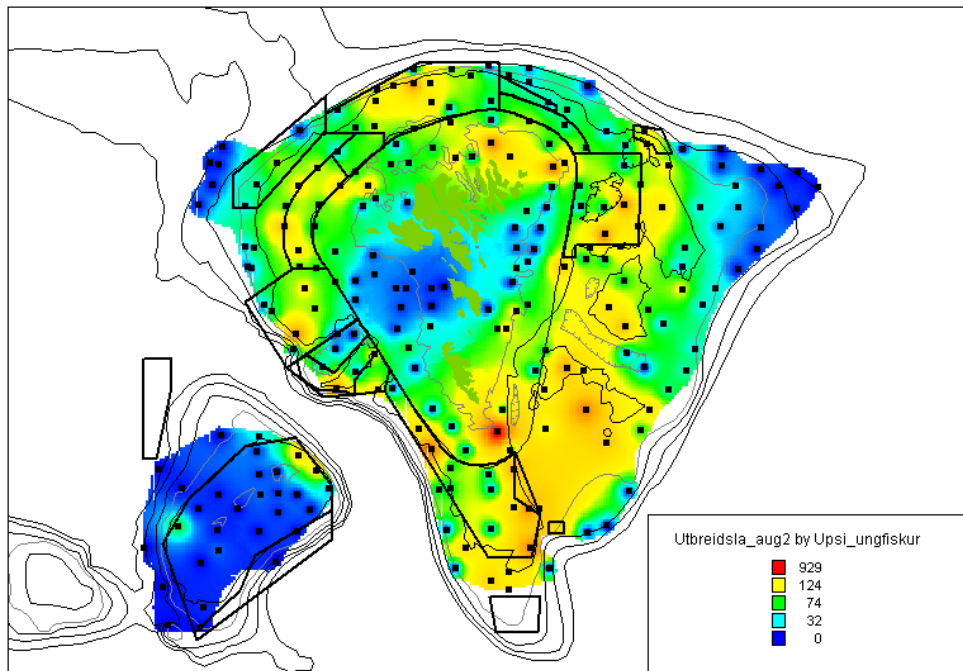
Mynd 2.5. Útbreiðsla av toski í august-september í mun til stongd øki fyri trol. Úrslitini (tal pr. troltíma) eru víst fyri vaksnan fisk, tvs. størri enn 50 cm. Tøl frá yvirlitstrolingunum hjá Magnusi Heinasyni í 1996-2014.



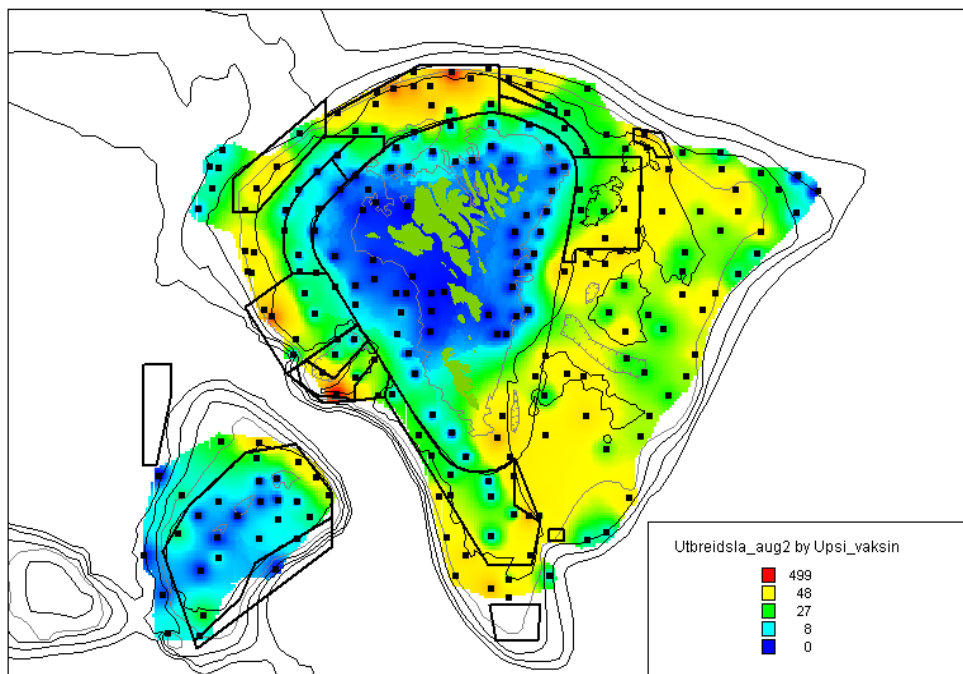
Mynd 2.6. Útbreiðsla av hýsu í august-september í mun til stongd øki fyri trol. Úrslitini (tal pr. troltíma) eru víst fyri ungfisk hjá hýsu, tvs. minni enn 45 cm. Tøl frá yvirlitstrolingunum hjá Magnusi Heinasyni í 1996-2014.



Mynd 2.7. Útbreiðsla av hýsu í august-september í mun til stongd øki fyri trol. Úrslitini (tal pr. troltíma) eru víst fyri vaksnan fisk, tvs. størri enn 45 cm. Tøl frá yvirlitstrolingunum hjá Magnusi Heinasyni í 1996-2014.



**Mynd 2.8.** Útbreiðsla av upsa í august-september í mun til stongd øki fyri trol. Úrslitini (tal pr. troltíma) eru víst fyri ungfisk hjá upsa, tvs. minni enn 55 cm. Tøl frá yvirlitstrolingunum hjá Magnusi Heinasyni í 1996-2014.



**Mynd 2.9.** Útbreiðsla av upsa í august-september í mun til stongd øki fyri trol. Úrslitini (tal pr. troltíma) eru víst fyri vaksnan fisk, tvs. størri enn 55 cm. Tøl frá yvirlitstrolingunum hjá Magnusi Heinasyni í 1996-2014.

## **Niðurstøða og tilmæli**

### *Gýtingarøki*

Greiningin av útbreiðslu av fiski í gýtingartíðini í mun til friðaðu økini er grundað á yvirlitstrolingar við Magnusi Heinason. Á Landgrunninum eru yvirlitstrolingarnar vanliga frá 20-25 februar og ein mánað fram. Hóast upplýsingarnir eru neyvir og detalieraðir, hava kanningarnar tann veikleika, at til ber ikki at raka tíðarskeiðið fyri høvuðsgýtingina hjá øllum trimum fiskasløgnum. Kanningarnar raka væl á gýtingartíðina hjá toski, men liggja í seinna lagi fyri upsa og eru heldur tíðliga í mun til gýtingina hjá hýsu. Fiskur kann ferðast spakuliga til gýtingarøki og kann eisini vera í eina tíð á gýtingarøkinum, áðrenn gýtingin byrjar, men tá gýtingin er liðug, fer hann avstað. Hetta ger, at yvirlitstrolingarnar vísa ikki væl útbreiðsluna av gýtandi upsa. Tó skal sigast, at í yvirlitstrolingarnar í mars vísa, at tað framvegis er nakað av gýtandi upsa. Hóast hýsan, serliga í tær báðar fyrstu vikurnar av yvirlitstrolingunum ikki er komin til gýting, geva yvirlitstrolingarnar rættiliga góðar upplýsingar um gýtingarøkini og ferðing til hesi.

Høvuðs gýtingarøkið norðanfyrir hjá toski skiftir nakað eystur og vestur, eftir hitanum í sjónum. Tey árin, tá sjógvurin er kaldur, er høvuðsgýtingin vestari og tey heitaru árin er hon eystari á.

Arbeidsbólkurin mælir til, at teir kassarnir ið eru fyri at verja gýtandi fisk, verða so smáir sum gjørligt og at teir í staðin verða stongdir fyri allari veiðu í gýtingartíðini. Hesi øki eru innari partur av kassa 1, kassi 2 og kassi 5. Harumframt mælir bólkurin til at kassarnir vera betur lagaðir til leiðirnar, har yvirlitstrolingarnar hjá Magnus Heinason vísa tær størstu nøgdin av gýtandi toski. Eisini mælir bólkurin til smærri broytingar í tíðarskeiðinum, nær kassarnir eru stongdir.

Grundað á tilfarið, ið víst er frammanfyri, mælir bólkurin til fylgjandi broytingar:

1. Kassi 1: Eigur at verða friðaður fyri allari veiðu út á 12 fj. úr grundlinjuni í tíðarskeiðinum 15. februar -15. apríl. Norðari kantur á innara parti verður fluttur 2 fj. norðureftir fáa leiðina við størst nøgdum av gýtandi toski betur inn í kassan. Uttari partur av kassanum eigur at vera opin fyri snellu og línu, men eigur at vera stongdur fyri troling, fyri at verja gýtandi upsa.
2. Kassi 5: Ytra mark 12 fj.úr grundlinjuni, innara mark 4 fjórðingar úr grundlinjuni, eystara mark óbroytt og vestara mark flutt frá 07°12'30"V til 07°15'00"V. Friðaður fyri allari veiðu í tíðarskeiðinum 15. februar – 15. apríl.
3. Kassi 2: Vestara mark gongur í beinan sunnan úr núverandi landnyrðingshorni og suður til 6 fj. úr grundlinjuni.

Av tí at gýtingarøkini hjá hýsu eru meira spjadd enn tey hjá toski, ber ikki til at mæla til friðing av gýtingarøkjum hjá hýsu, soleiðis sum gjørt er fyri tosk.

Av tí at yvirlitstrolingin hjá Magnus Heinason eru í seinna lagi í mun til høvuðsgýtingina hjá upsa, vísa tær kanningarnar ikki, hvussu útbreiðslan av upsa er, meðan gýtingin er í hæddini. Arbeidsbólkurin mælir til, at hetta verður kannað nærri.

### *Uppvakstrarþeki*

Grundað á upplýsingar frá yvirlitstrolingarnar hjá Magnusi Heinason, eru tvey þeki, ið serliga eru serliga hava nógv av smáum toski og smáari hýsu. Hesi eru ávikavist eitt toskaþeki innarlaga á Mýlingsgrunninum (Mynd 2.4) og eitt hýsuþeki sunnan fyri Norðoyggjarnar (Mynd 2.6).

Fyri at verja ávikavist smáan tosk og smáa hýsu, verður mælt til at friða hesi þeki alt árið.

Tær innastu leiðirnar eru ikki umfataðar av yvirlitstrolingunum hjá Magnusi Heinason, og upplýsingar frá útróðrarbátum um fiskileiðir og veiðu eru ikki nóg góðir. Ynskiligt er, at upplýsingar um fiskileiðir og veiðuhagtøl hjá útróðrarbátar á teimum innastu leiðunum gerast neyvvari.

Mælt verður til, at

1. Øll fiskifør fáa sær AIS skipan
2. Fráboðan, tá túrur byrjar og endar, eigur at vera kravd
3. Upplýsast skal um alla veiðuna, eisini undirmálsfiskin.

### 3. Meting av í hvønn mun stongdar leiðir ávirka veiðutrýstið

Spurningurin, í hvønn mun stongdar leiðir ávirka veiðutrýstið, er torforður at kvantifisera. Á næstu síðunum er heldur hugt at, í hvønn mun tær stongdu leiðirnar ávirka stovnsstøddina hjá toski, hýsu og upsa, og býtt tað í búnan og óbúnan fisk. Hetta tí at tað er nógv einfaldari, enn at hyggja at veiðutrýstinum.

Støði er tikið í talvuni á næstu síðu (Talva 3.1 = Ískoytistalva 2), ið er grundað á yvirlitstrolingarnar í august/september 1996-2014. Talvan vísir útbreiðsluna hjá toski, hýsu og upsa á føroyska landgrunninum um summaríð. Talvan vísir m.a. tættleika av fiski (tal pr. hál) í ymiskum stongdum økjum. Við at vekta við areali, ber til at rokna miðal tættleika í øllum stongdum økjum undir einum, sum er givið í Talvu 3.2. Fyri tosk gav tað í miðalávikavist 29,42 búnar og 1,86 óbúnar toskar pr hál. Fyri tey opnu økini uttan fyri 12 fj. vóru tøluni ávikavist 4,56 og 0,54 toskar pr hál. Lutfallið millum tættleikan í stongdum og opnum økjum uttan fyri 12 fj var 6,45 og 3,43 fyri ávikavist búnan og óbúnan tosk.

Um ein roknar við, at tættleikin í teimum stongdu økjum hevði komið niður á tað sama støði, sum í opnum økjum, um tey høvdu verið opnað fyri trolfiskiskapi, so hevði tal pr hál x areal (vísital fyri mongd av fiski í økinum) farið úr 275.397 niður í 42.711 fyri búnan tosk og úr 17.711 í 5.084 fyri óbúnan tosk. Fyri tey opnu økini hevði støðan verið óbroytt.

- Hetta hevði ført til eina minking á 21% í stovnsstøddini fyri búnan tosk og eina minking á 6% fyri óbúnan tosk.
- Fyri hýsu hevði niðurgongdin verið 10% fyri búnan fisk og 4% fyri óbúnan fisk.
- Fyri upsa hevði niðurgongdin verið 20% fyri búnan fisk og 20% fyri óbúnan fisk.

Við tað at tættleikarnir av bæði toski, hýsu og upsa í miðal eru munandi hægri í teimum trolstongdu økjum enn uttanfyri, má metast, at økini í miðal minka munandi um veiðutrýstið á allar trýggjar stovnar. (Eisini sæst munur í tættleika av fiski ávikavist innan fyri og uttan fyri troløkini á landleiðini). Tað er torført at kvantifisera, hvussu stór ávirkanin frá trolstongdu økjum er á veiðutrýstini, men helst eru tey trolstongdu økini tað einstaka átakið, ið hevur størst tálmandi ávirkan á veiðutrýstini.

Talva 3.1 (=Ískoytistalva 2). Útgreinað útrokning av útbreiðsluni (%) hjá búnum og óbúnum fiski í august-september í mun til stongdar kassar fyri trol.

Landgrunn. Slag	Kassi	Tal			Tal hál		Tal per hál		Útbreiðsla	
		Búgvín	Óbúgvín	Tils.	Vídd (km <sup>2</sup> )	Búgvín	Óbúgvín	Búgvín	Óbúgvín	
Toskur	C	3693	32	3725	112	1335	33.0	0.3	4	0
	D	9474	430	9904	304	1704	31.2	1.4	5	1
	E	942	214	1156	114	1259	8.3	1.9	1	1
	F	11213	668	11881	216	1794	51.9	3.1	8	3
	GP	625	1	626	73	428	8.6	0.0	0	0
	H	4831	474	5305	75	698	64.4	6.3	4	2
	I	237	48	285	18	247	13.2	2.7	0	0
	J	359	72	431	38	339	9.4	1.9	0	0
	M	108	1	109	19	133	5.7	0.1	0	0
	R	210	0	210	58	296	3.6	0.0	0	0
	S	221	3	224	18	203	12.3	0.2	0	0
	T	1373	84	1457	74	798	18.6	1.1	1	0
	U	72	9	81	17	126	4.2	0.5	0	0
	Rest	64888	14346	79234	2596	34200	25.0	5.5	76	92
Tils.	98246	16382	114628	3732	43560	26.3	4.4	100	100	
Hýsa	C	9970	5743	15713	112	1335	89.0	51.3	1	1
	D	39505	25827	65332	304	1704	130.0	85.0	2	1
	E	15161	56363	71524	114	1259	133.0	494.4	2	5
	F	23942	16071	40013	216	1794	110.8	74.4	2	1
	GP	2307	9147	11454	73	428	31.6	125.3	0	0
	H	19738	7349	27087	75	698	263.2	98.0	2	1
	I	3245	2000	5245	18	247	180.3	111.1	1	0
	J	8074	11942	20016	38	339	212.5	314.3	1	1
	M	957	1404	2361	19	133	50.4	73.9	0	0
	R	434	2534	2968	58	296	7.5	43.7	0	0
	S	1292	1393	2685	18	203	71.8	77.4	0	0
	T	1420	895	2315	74	798	19.2	12.1	0	0
	U	314	538	852	17	126	18.5	31.6	0	0
	Rest	591972	859708	1451680	2596	34200	228.0	331.2	88	90
Tils.	718331	1000914	1719245	3732	43560	192.5	268.2	100	100	
Upsi	C	3571	21007	24578	112	1335	31.9	187.6	7	5
	D	15113	52884	67997	304	1704	49.7	174.0	15	6
	E	1226	22782	24008	114	1259	10.8	199.8	2	5
	F	1768	52661	54429	216	1794	8.2	243.8	3	9
	GP	3396	17750	21146	73	428	46.5	243.2	3	2
	H	151	8630	8781	75	698	2.0	115.1	0	2
	I	10	480	490	18	247	0.6	26.7	0	0
	J	160	2776	2936	38	339	4.2	73.1	0	0
	M	77	652	729	19	133	4.1	34.3	0	0
	R	143	405	548	58	296	2.5	7.0	0	0
	S	94	3696	3790	18	203	5.2	205.3	0	1
	T	2068	5901	7969	74	798	27.9	79.7	4	1
	U	754	3838	4592	17	126	44.4	225.8	1	1
	Rest	28180	257570	285750	2596	34200	10.9	99.2	64	68
Tils.	56711	451032	507743	3732	43560	15.2	120.9	100	100	
Tils.	873288	1468328	2341616							



Talva 3.2. Tættleiki av fiski (tal per hál) í stongdum og opnum økjum á føroyska landgrunninum og ávirkanina av at opna stongd økir uttan fyri 12 fjóðingar.

		Tal per hál			Tal per hál x areal		Nýtt tal per hál x areal	
		Búgvín	Óbúgvín	Areal	Búgvín	Óbúgvín	Búgvín	Óbúgvín
Toskur	Stongd økir uttan fyri 12 fj.	29.42	1.86	9360	275397	17435	42711	5084
	Opin økir uttan fyri 12 fj.	4.56	0.54	22579	103032	12264	103032	12264
	Opin økir innan fyri 12 fj.	64.69	15.21	11621	751810	176732	751810	176732
	Samantalt				1130239	206431	897553	194080
	Lutfall						0.79	0.94
	% niðurgongd						21	6
	Stongd økir / opin økir	6.45	3.43					
Hýsa	Stongd økir uttan fyri 12 fj.	113.40	136.46	9360	1061466	1277278	164604	766298
	Opin økir uttan fyri 12 fj.	17.59	81.87	22579	397072	1848530	397072	1848530
	Opin økir innan fyri 12 fj.	636.92	815.54	11621	7401635	9477362	7401635	9477362
	Samantalt				8860172	12603169	7963311	12092189
	Lutfall						0.90	0.96
	% niðurgongd						10	4
	Stongd økir / opin økir	6.45	1.67					
Upsi	Stongd økir uttan fyri 12 fj.	22.29	170.08	9360	208600	1591936	93337	585779
	Opin økir uttan fyri 12 fj.	9.97	62.58	22579	225155	1413066	225155	1413066
	Opin økir innan fyri 12 fj.	12.57	170.40	11621	146091	1980190	146091	1980190
	Samantalt				579847	4985193	464583	3979035
	Lutfall						0.80	0.80
	% niðurgongd						20	20
	Stongd økir / opin økir	2.23	2.72					

#### 4. Meting av, um friðingarnar/stongdu økini í nøktandi mun gagna verndini av vistfrøðini og margfeldinum á Landgrunninum

Vitan er ikki tøk í Føroyum til at svara hesum spurningi. Umfatandi kanningar mugu gerast, áðrenn spurningurin kann svarast.

## 5. Meting av, um friðingarnar/stongdu økini eru nøktandi í mun til uppbytið millum trol/húk, gørn/húk og størri/smærri fiskifør

Meginparturin av Landgrunninum er býttur sundir í reiðskapsøkiog skipastøddir. M.a. er

- Ein stórus partur stongdur fyri trolveiðu, soleiðis at einans húkaveiða er loyvd,
- Tær innastu leiðirnar eru stongdar fyri størru línuskipunum
- Garnaveiða er avmarkað til djúp øki.
- Troling eftir flatfiski loyvd í ávísu økjum um summarið.

Ásetingarnar eru mettar neyðugar fyri at teir ymisku reiðsskapirnir kunnu virkað uttan darving av øðrum reiðskapum, men tær hava harumframt tann virknað, at meginparturin av toski og hýsu verður veiddur við húki, og eru ikki í ein stóran mun atkomilig fyri trolarar.

Av og á neyðugt at endurskoða, um broytingar eiga at gerast í verandi uppbyti. Men tað hevur týdning, at fiskivinnan í breiðum høpi kann taka undir við uppskotum, ið viðføra umfatandi broytingar. Arbeidsbólkurin hevur ikki eina nóg stóra vinnuliga samanseting til at hann er førur fyri at tryggja tað. Tí verður skotið upp, at ein tilík endurskoðan verður fyriskipað við breiðari vinnuligari umboðan, enn hesin bólkurin hevur.

Bólkurin metir tó, at hann kann mæla til ávísar smærri broytingar, ið hava stóran týdning fyri dagligu arbeiðsgongdina hjá teimum skipum, ið merkja broytingarnar, uttan at tær vera mettar at darva øðrum skipabólkum í stórvegis mun.

Fyri at gera tað møguligt at tóva so samanhangandi sum gjørligt millum økini eystanfyri, norðanfyri og vestanfyri, verður mælt til fylgjandi broytingar:

Kassi D, vestari partur (Norðanfyri, stongt fyri troling)

62°35'N, 08°00'V → 62°34'N, 08°00'V

62°47'N, 07°12'05''V → 62°43'5N, 07°12'5V

Øki T (Í útnyrðing úr Mykinesi, mett at vera ungfiskaleið)

62°38'N, 08°00V → 62°34'N, 08°00'V

62°29'8''N, 08°00'V

62°12'N, 08°34'5 V

62°12'N, 08°46'V → 62°12'N, 08°42'V

62°18'N, 08°45'V → 62°18'N, 08°38'V & 62°24'N, 08°26'V

## 6. Meting um skipanina við bráðfeingis veiðibanni

Fiskiveiðeftirlitið, kann við heimild í løgtingslóg nr. 28 frá 10. mars 1994 § 35 stk. 3, áseta bráðfeingis veiðibann, fyri ávísar veiðihættir á ávísum økjum, um ov stórir partur av veiddu nøgdini er ungfiskur. Heimild, at áseta bráðfeingis veiðibann, var eisini í lógum og kunngerðum, ið vóru galdandi, áðrenn Løgtingslógin um vinnuligan fiskiskap varð lýst í 1994. Ásetingar um bráðfeingis veiðibann hava verið galdandi síðan 1978 (§ 4, stk. 1 og 2 í løgtingslóg nr. 8 frá 29. mars 1978).

### *Stutt lýsing av skipanini*

Skiparar á fiskiførum, ið reka fiskiskap á landleiðini, hava skyldu til alt fyri eitt at boða Fiskiveiðeftirlitinum frá, um so er, at íblandingin av ungfiski í veiðu teirra av ávísam fiskasløgum er størri enn tað hámark, ið ásett verður sambært reglunum um heiti ungfiskur og hámark fyri íblanding av ungfiski. Hesir skiparar hava somuleiðis skyldu til at upplýsa um íblandingina av ungfiski, tá ið Fiskiveiðeftirlitið biður um tað. Fiskiveiðeftirlitið hevur skyldu til, at kanna íblandingina av ungfiski í fiskiførum og tá landað verður til virkir. Við teirri avmarkaðu arbeiðsorku, ið Fiskiveiðeftirlitið hevur, hevur ikki verið gjørligt, at gjørt kanningar av øllum fiskiførum, ið hava fráboðað ov nógvun ungfisk.

Fiskiveiðeftirlitið hevur tí ment eina elektroniska fráboðanarskipan, har tey skip, ið fáa ov nógvun ungfisk, kunnu fráboða hetta. Hetta verður gjørt yvir heimasíðuna hjá stovninum. Trolarar skulu fráboða positiún, klokku og dýpi tá ið skotið varð og eisini, tá ið hálað varð. Harafturat skal prosentparturin av ungfiski og samlaða nøgdin í hálínum fráboðast. Tey, ið fiska við línu og snellu, hava eisini møguleika, at fráboða við somu skipan.

Fiskiveiðeftirlitið brúkar hesar fráboðanir, saman við úrslitum av kanningum á sjógvi og landi sum grundarlag, tá ið metast skal um, um bráðfeingis veiðubann skal lýsast á ávísam øki.

So skjótt Fiskiveiðeftirlitið heldur málið vera nógv væl lýst, skal avgerð takast um, hvørt viðkomandi fiskiveiða á viðkomandi øki skal verða steðgað. Økið, ið stongt verður, skal ikki vera størri enn mettt verður neyðugt, til tess at sleppa undan eini íblanding av ungfiski, ið er størri enn ásett. Kunngerðin um veiðusteðg skal verða lýst í Útvarpi Føroya so skjótt til ber. Veiðusteðgurin fær tó ikki gildi fyri tað einstaka skipið, fyrrrenn tað hevur havt høvi til at fáa reiðskapin inn. Vanligt hevur verið, at um talan er um øki, har trolarar royna, so ganga einir 3 tímar millum lýsingina og til økið verður stongt.

Hjá teimum, ið royna við línu, er skotbráid nakað longri.

Tað er eitt sindur ójavnt, hvussu títtleikin av bráðfeingis veiðubannum hevur verið. Tvey tey seinastu árin, hava ikki nógv bráðfeingis veiðubann verið lýst. Nøkur eru kortini lýst.

Taka vit hinvegin eitt ár sum til dømis 2011, so vórðu bráðfeingis veiðubann lýst 36 ferðir ( 14 dagar hvørja ferð). 16 ferðir var stongt fyri trol, 4 ferðir fyri allan reiðskap og 16 ferðir fyri línu.

Taka vit trolid fyrst, so vórðu øki á Munkagrundinum stongd 12 ferðir og øki á Fugloyarbanka/Nólsoyarbanka stongd 4 ferðir. Hetta hevur verið økislutfallið, bæði undan og eftir 2011.

Tá ið tað snýr seg um línuna, so eru tað í størstan mun leiðir innanfyri 12 fjórðingar norðanfyri og vestanfyri, ið hava verið stongdar. Hendinga ferð, er bráðfeingis veiðubann lýst vestanfyri Suðuroynna.

Samanumtikið meta vit, at skipanin við bráðfeingis veiðubanni, í ávísam førum er tálmandi.

Har ungfiskur bert fæst hendinga ferð, meta vit, at skipanin er góð.

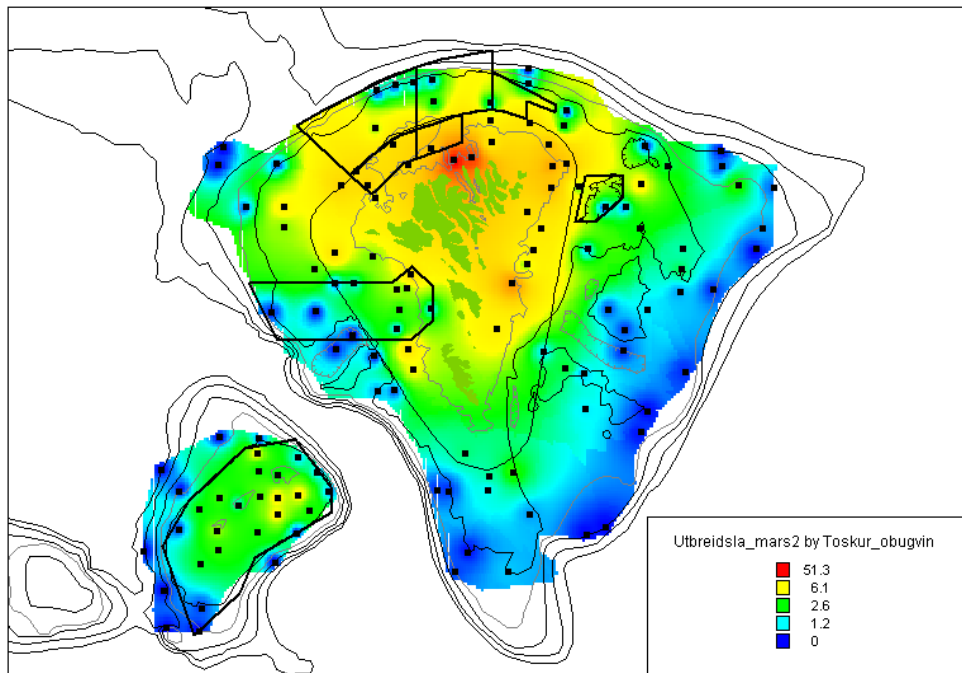
Er talan hinvegin um tey økini, sum javnan verða stongd, meta vit, at aðrar skipanir høvdu verið munandi betri. Har eru aðrir móguleikar, ið áttu at verði royndir. Talan kundi til dømis verið um:

- VØRN fær víðkaðar heimildir viðvíkjandi bráfeingis veiðibanni, t.d. til at steingja í longri tíðarskeið enn teir 14 dagarnar, ið heimildin loyvir í dag. Viðmerkjast skal tó, at okkara hugsan er, at ávís serliga viðkvom øki, áttu at verði stongd alt árið.
- At skipa reglurnar soleiðis, at hámarkið (prosentparturin) av ungfiski, gerst lægri í framtíðini
- At skipa so fyri, at ikki verður loyvt, at fiska við trolíð uttan skiljirist, í økjum, har royndir gjøgnum nógv ár vísa, at mestsum alt ið fæst, er ungfiskur (upsi).
- Mælt verður til, at royndir við rist verða gjørdar eisini til onnur fiskasløg.

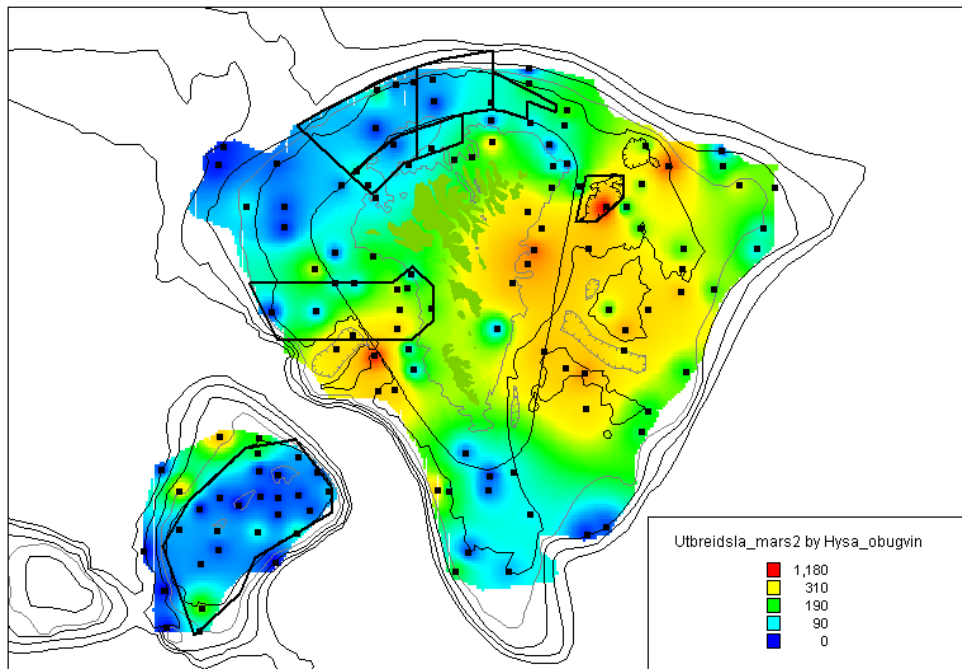
## Ískoyti

Ískoytistalva 1. Útgreinað útrokning av útbreiðsluni (%) hjá búnum og óbúnum fiski í mars í mun til stongdar kassar (gýtingarfriðingar).

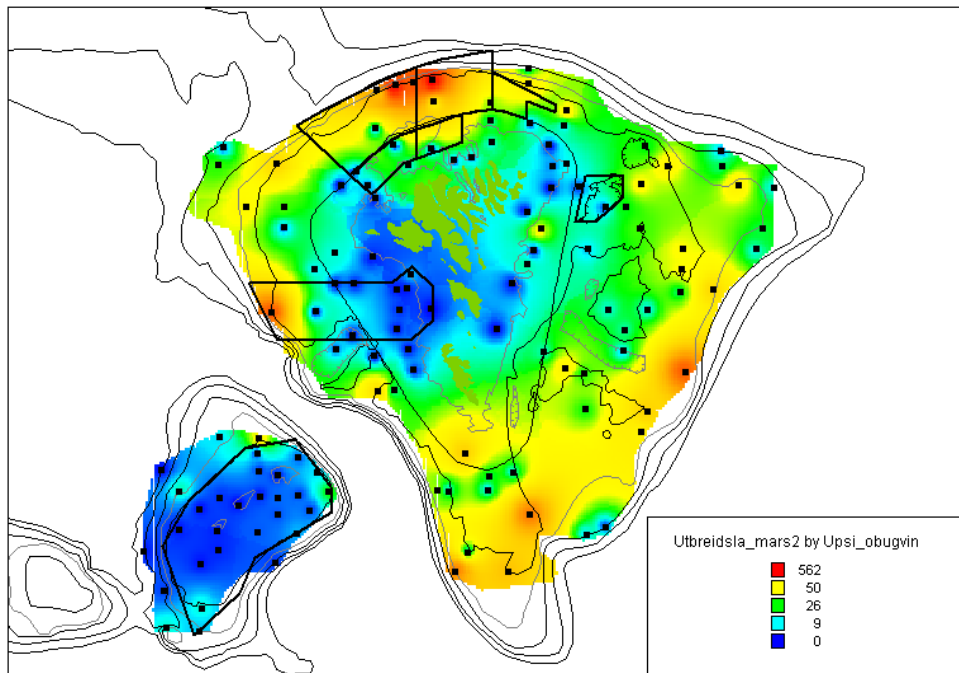
Landgrunn. Slag	Kassi	Tal			Tal hál	Vidd (km <sup>2</sup> )	Tal per hál		Útbreiðsla	
		Búgvín	Óbúgvín	Tils.			Búgvín	Óbúgvín	Búgvín	Óbúgvín
Toskur	1	66611	491	67102	219	2022	304.2	2.2	18	2
	2	21189	786	21975	63	386	336.3	12.5	4	2
	3	8875	167	9042	84	1309	105.7	2.0	4	1
	4	9483	63	9546	61	891	155.5	1.0	4	0
	5	42847	331	43178	21	261	2040.3	15.8	16	2
	7	146	8	154	22	323	6.6	0.4	0	0
	Rest	74773	8149	82922	1607	38368	46.5	5.1	53	92
	Tils.	223924	9995	233919	2077	43560	107.8	4.8	100	100
Hýsa	1	46358	43751	90109	219	2022	211.7	199.8	7	4
	2	5594	5095	10689	63	386	88.8	80.9	1	0
	3	11911	5247	17158	84	1309	141.8	62.5	3	1
	4	12022	4082	16104	61	891	197.1	66.9	3	1
	5	5506	1802	7308	21	261	262.2	85.8	1	0
	7	4994	26926	31920	22	323	227.0	1223.9	1	4
	Rest	210180	375115	585295	1607	38368	130.8	233.4	84	90
	Tils.	296565	462018	758583	2077	43560	142.8	222.4	100	100
Upsi	1	2737	8439	11176	219	2022	12.5	38.5	6	4
	2	1	174	175	63	386	0.0	2.8	0	0
	3	3451	22561	26012	84	1309	41.1	268.6	13	16
	4	4128	14738	18866	61	891	67.7	241.6	14	10
	5	12	21	33	21	261	0.6	1.0	0	0
	7	124	67	191	22	323	5.6	3.0	0	0
	Rest	11528	64118	75646	1607	38368	7.2	39.9	66	70
	Tils.	21981	110118	132099	2077	43560	10.6	53.0	100	100
Tils.		542470	582131	1124601						
Føroyabanki										
Toskur	8	11118	1100	12218	346	3682	32.1	3.2	96	99
	Rest	157	5	162	169	5397	0.9	0.0	4	1
	Tils.	11275	1105	12380	515	9079	21.9	2.1	100	100
Hýsa	8	24368	17096	41464	346	3682	70.4	49.4	67	17
	Rest	3927	27856	31783	169	5397	23.2	164.8	33	83
	Tils.	28295	44952	73247	515	9079	54.9	87.3	100	100
Upsi	8	1179	1305	2484	346	3682	3.4	3.8	13	16
	Rest	2700	2292	4992	169	5397	16.0	13.6	87	84
	Tils.	3879	3597	7476	515	9079	7.5	7.0	100	100
Tils.		43449	49654	93103						



Ískoytismynd 1. Útbreiðsla av óbúnum toski í mars í mun til stongdar gýtingarleiðir (tal av fiski pr troltíma, <45 cm á Landgrunninum, <68 cm á Føroyabanka). Tøl frá yvirlitstrolingunum hjá Magnusi Heinasyni. Sjómarkið, 12 fj. umframt dýpdarlinjur 100-600 m eru vístar.



Ískoytismynd 2. Útbreiðsla av óbúnaðari hýsu í mars í mun til stongdar gýtingarleiðir (tal av fiski pr troltíma, <37 cm á Landgrunninum, <40 cm á Føroyabanka). Tøl frá yvirlitstrolingunum hjá Magnusi Heinasyni. Sjómarkið, 12 fj. umframt dýpdarlinjur 100-600 m eru vístar.



Ískoytismynd 3. Útbreiðsla av óbúnum upsa í mars í mun til stongdar gýtingarleiðir. Úrslitini (tal av fiski pr troltíma, <62 cm á Landgrunninum, <64 cm á Føroyabanka). Tøl frá yvirlitstrolingunum hjá Magnusi Heinasyni. Sjómarkið, 12 fj. umframt dýpdarlinjur 100-600 m eru vístar.

Ískoytistalva 2. Útgreinað útrokning av útbreiðsluni (%) hjá búnum og óbúnum fiski í august-september í mun til stongdar kassar fyrri trol.

Landgrunn. Slag	Kassi	Tal			Tal hál	Vidd (km <sup>2</sup> )	Tal per hál		Útbreiðsla	
		Búgvín	Óbúgvín	Tils.			Búgvín	Óbúgvín	Búgvín	Óbúgvín
Toskur	C	3693	32	3725	112	1335	33.0	0.3	4	0
	D	9474	430	9904	304	1704	31.2	1.4	5	1
	E	942	214	1156	114	1259	8.3	1.9	1	1
	F	11213	668	11881	216	1794	51.9	3.1	8	3
	GP	625	1	626	73	428	8.6	0.0	0	0
	H	4831	474	5305	75	698	64.4	6.3	4	2
	I	237	48	285	18	247	13.2	2.7	0	0
	J	359	72	431	38	339	9.4	1.9	0	0
	M	108	1	109	19	133	5.7	0.1	0	0
	R	210	0	210	58	296	3.6	0.0	0	0
	S	221	3	224	18	203	12.3	0.2	0	0
	T	1373	84	1457	74	798	18.6	1.1	1	0
	U	72	9	81	17	126	4.2	0.5	0	0
	Rest	64888	14346	79234	2596	34200	25.0	5.5	76	92
Tils.	98246	16382	114628	3732	43560	26.3	4.4	100	100	
Hýsa	C	9970	5743	15713	112	1335	89.0	51.3	1	1
	D	39505	25827	65332	304	1704	130.0	85.0	2	1
	E	15161	56363	71524	114	1259	133.0	494.4	2	5
	F	23942	16071	40013	216	1794	110.8	74.4	2	1
	GP	2307	9147	11454	73	428	31.6	125.3	0	0
	H	19738	7349	27087	75	698	263.2	98.0	2	1
	I	3245	2000	5245	18	247	180.3	111.1	1	0
	J	8074	11942	20016	38	339	212.5	314.3	1	1
	M	957	1404	2361	19	133	50.4	73.9	0	0
	R	434	2534	2968	58	296	7.5	43.7	0	0
	S	1292	1393	2685	18	203	71.8	77.4	0	0
	T	1420	895	2315	74	798	19.2	12.1	0	0
	U	314	538	852	17	126	18.5	31.6	0	0
	Rest	591972	859708	1451680	2596	34200	228.0	331.2	88	90
Tils.	718331	1000914	1719245	3732	43560	192.5	268.2	100	100	
Upsi	C	3571	21007	24578	112	1335	31.9	187.6	7	5
	D	15113	52884	67997	304	1704	49.7	174.0	15	6
	E	1226	22782	24008	114	1259	10.8	199.8	2	5
	F	1768	52661	54429	216	1794	8.2	243.8	3	9
	GP	3396	17750	21146	73	428	46.5	243.2	3	2
	H	151	8630	8781	75	698	2.0	115.1	0	2
	I	10	480	490	18	247	0.6	26.7	0	0
	J	160	2776	2936	38	339	4.2	73.1	0	0
	M	77	652	729	19	133	4.1	34.3	0	0
	R	143	405	548	58	296	2.5	7.0	0	0
	S	94	3696	3790	18	203	5.2	205.3	0	1
	T	2068	5901	7969	74	798	27.9	79.7	4	1
	U	754	3838	4592	17	126	44.4	225.8	1	1
	Rest	28180	257570	285750	2596	34200	10.9	99.2	64	68
Tils.	56711	451032	507743	3732	43560	15.2	120.9	100	100	
Tils.	873288	1468328	2341616							
Føroyabanki										
Toskur	A	6258	1731	7989	370	3682	16.9	4.7	95	97
	a	62	10	72	54	822	1.1	0.2	1	1
	Rest	68	9	77	128	4575	0.5	0.1	4	2
	Tils.	6388	1750	8138	552	9079	11.6	3.2	100	100
Hýsa	A	85540	69855	155395	370	3682	231.2	188.8	89	63
	a	1597	1697	3294	54	822	29.6	31.4	3	2
	Rest	2375	10693	13068	128	4575	18.6	83.5	9	35
Tils.	89512	82245	171757	552	9079	162.2	149.0	100	100	
Upsi	A	1380	13221	14601	370	3682	3.7	35.7	18	62
	a	177	125	302	54	822	3.3	2.3	3	1
	Rest	1722	2216	3938	128	4575	13.5	17.3	79	37
Tils.	3279	15562	18841	552	9079	5.9	28.2	100	100	
Tils.	99179	99557	198736							



Ískoytistalva 3. Útgreinað útrokning av útbreiðsluni (%) hjá búnum og óbúnum fiski í august-september í mun til stongdar kassar fyri trol. Somu tøl sum í Ískoytistalvu 2, men økið innan fyri 12 fj. sjómarkið er ikki við í samanberingini.

Landgrunn. Slag	Kassi	Tal			Tal hál		Tal per hál		Útbreiðsla	
		Búgvín	Óbúgvín	Tils.	Vídd (km <sup>2</sup> )	Búgvín	Óbúgvín	Búgvín	Óbúgvín	
Toskur	C	3693	32	3725	112	1335	33.0	0.3	10	1
	D	9474	430	9904	304	1704	31.2	1.4	12	6
	E	942	214	1156	114	1259	8.3	1.9	2	6
	F	11213	668	11881	216	1794	51.9	3.1	21	14
	GP	625	1	626	73	428	8.6	0.0	1	0
	H	4831	474	5305	75	698	64.4	6.3	10	12
	I	237	48	285	18	247	13.2	2.7	1	2
	J	359	72	431	38	339	9.4	1.9	1	2
	M	108	1	109	19	133	5.7	0.1	0	0
	R	210	0	210	58	296	3.6	0.0	0	0
	S	221	3	224	18	203	12.3	0.2	1	0
	T	1373	84	1457	74	798	18.6	1.1	3	2
	U	72	9	81	17	126	4.2	0.5	0	0
	Rest	11846	1410	13256	1524	22579	7.8	0.9	39	55
Tils.	45204	3446	48650	2660	31939	17.0	1.3	100	100	
Hýsa	C	9970	5743	15713	112	1335	89.0	51.3	7	2
	D	39505	25827	65332	304	1704	130.0	85.0	13	3
	E	15161	56363	71524	114	1259	133.0	494.4	10	14
	F	23942	16071	40013	216	1794	110.8	74.4	11	3
	GP	2307	9147	11454	73	428	31.6	125.3	1	1
	H	19738	7349	27087	75	698	263.2	98.0	11	2
	I	3245	2000	5245	18	247	180.3	111.1	3	1
	J	8074	11942	20016	38	339	212.5	314.3	4	2
	M	957	1404	2361	19	133	50.4	73.9	0	0
	R	434	2534	2968	58	296	7.5	43.7	0	0
	S	1292	1393	2685	18	203	71.8	77.4	1	0
	T	1420	895	2315	74	798	19.2	12.1	1	0
	U	314	538	852	17	126	18.5	31.6	0	0
	Rest	45653	212533	258186	1524	22579	30.0	139.5	39	71
Tils.	172012	353739	525751	2660	31939	64.7	133.0	100	100	
Upsi	C	3571	21007	24578	112	1335	31.9	187.6	7	6
	D	15113	52884	67997	304	1704	49.7	174.0	14	7
	E	1226	22782	24008	114	1259	10.8	199.8	2	6
	F	1768	52661	54429	216	1794	8.2	243.8	2	11
	GP	3396	17750	21146	73	428	46.5	243.2	3	3
	H	151	8630	8781	75	698	2.0	115.1	0	2
	I	10	480	490	18	247	0.6	26.7	0	0
	J	160	2776	2936	38	339	4.2	73.1	0	1
	M	77	652	729	19	133	4.1	34.3	0	0
	R	143	405	548	58	296	2.5	7.0	0	0
	S	94	3696	3790	18	203	5.2	205.3	0	1
	T	2068	5901	7969	74	798	27.9	79.7	4	2
	U	754	3838	4592	17	126	44.4	225.8	1	1
	Rest	25887	162466	188353	1524	22579	17.0	106.6	65	60
Tils.	54418	355928	410346	2660	31939	20.5	133.8	100	100	
Tils.	271634	713113	984747							

Ískoytistalva 4. Útgreinað útrokning av útbreiðsluni (%) hjá ungfiski og vaksnum fiski í august-september í mun til stongdar kassar fyrri trol.

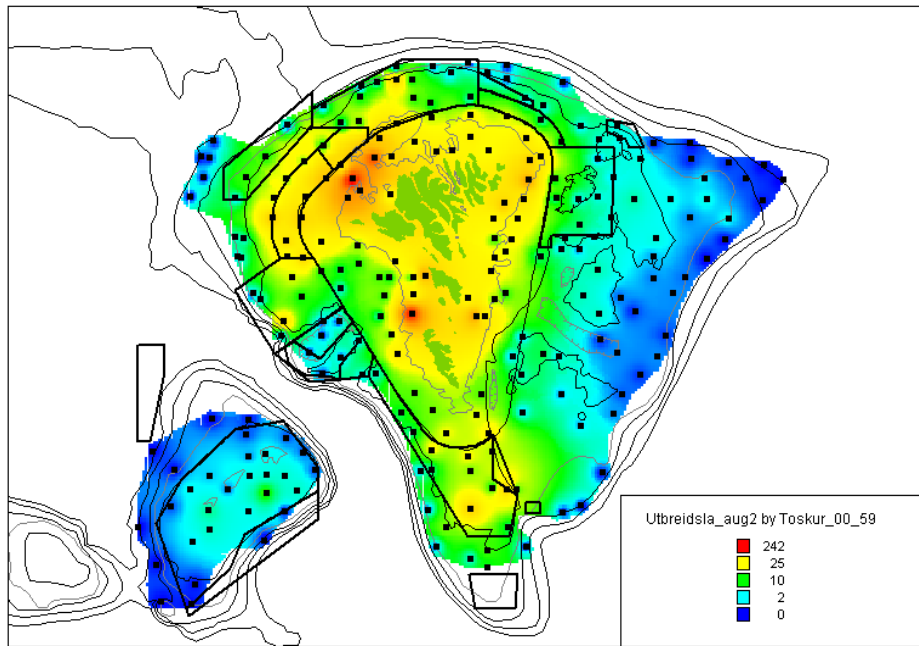
Landgrunn. Slag	Kassi	Tal			Tal hál		Tal per hál		Útbreiðsla	
		Ungfiskur	Vaksin	Tils.	Vídd (km <sup>2</sup> )	Ungfiskur	Vaksin	Ungfiskur	Vaksin	
Toskur	C	130	3595	3725	112	1335	1.2	32.1	0	4
	D	865	9039	9904	304	1704	2.8	29.7	1	5
	E	290	866	1156	114	1259	2.5	7.6	1	1
	F	1393	10488	11881	216	1794	6.4	48.6	3	9
	GP	3	623	626	73	428	0.0	8.5	0	0
	H	1066	4239	5305	75	698	14.2	56.5	3	4
	I	89	196	285	18	247	4.9	10.9	0	0
	J	132	299	431	38	339	3.5	7.9	0	0
	M	11	98	109	19	133	0.6	5.2	0	0
	R	0	210	210	58	296	0.0	3.6	0	0
	S	8	216	224	18	203	0.4	12.0	0	0
	T	154	1303	1457	74	798	2.1	17.6	0	1
	U	22	59	81	17	126	1.3	3.5	0	0
	Rest		23869	55365	79234	2596	34200	9.2	21.3	90
Tils.		28032	86596	114628	3732	43560	7.5	23.2	100	100
Hýsa	C	9527	6186	15713	112	1335	85.1	55.2	1	2
	D	41577	23755	65332	304	1704	136.8	78.1	1	3
	E	66146	5378	71524	114	1259	580.2	47.2	4	1
	F	25683	14330	40013	216	1794	118.9	66.3	1	3
	GP	10365	1089	11454	73	428	142.0	14.9	0	0
	H	16613	10474	27087	75	698	221.5	139.7	1	2
	I	3560	1685	5245	18	247	197.8	93.6	0	1
	J	17139	2877	20016	38	339	451.0	75.7	1	1
	M	1951	410	2361	19	133	102.7	21.6	0	0
	R	2756	212	2968	58	296	47.5	3.7	0	0
	S	1924	761	2685	18	203	106.9	42.3	0	0
	T	1358	957	2315	74	798	18.4	12.9	0	0
	U	695	157	852	17	126	40.9	9.2	0	0
	Rest		1167572	284108	1451680	2596	34200	449.8	109.4	90
Tils.		1366866	352379	1719245	3732	43560	366.3	94.4	100	100
Upsi	C	14905	9673	24578	112	1335	133.1	86.4	4	7
	D	34312	33685	67997	304	1704	112.9	110.8	5	12
	E	19660	4348	24008	114	1259	172.5	38.1	5	3
	F	46114	8315	54429	216	1794	213.5	38.5	10	4
	GP	9666	11480	21146	73	428	132.4	157.3	1	4
	H	8165	616	8781	75	698	108.9	8.2	2	0
	I	439	51	490	18	247	24.4	2.8	0	0
	J	2260	676	2936	38	339	59.5	17.8	1	0
	M	512	217	729	19	133	26.9	11.4	0	0
	R	183	365	548	58	296	3.2	6.3	0	0
	S	3164	626	3790	18	203	175.8	34.8	1	0
	T	3435	4534	7969	74	798	46.4	61.3	1	3
	U	2174	2418	4592	17	126	127.9	142.2	0	1
	Rest		211274	74476	285750	2596	34200	81.4	28.7	69
Tils.		356263	151480	507743	3732	43560	95.5	40.6	100	100
Tils.		1751161	590455	2341616						
Føroyabanki										
Toskur	A	317	7672	7989	370	3682	0.9	20.7	100	95
	a	0	72	72	54	822	0.0	1.3	0	1
	Rest	0	77	77	128	4575	0.0	0.6	0	3
	Tils.	317	7821	8138	552	9079	0.6	14.2	100	100
Hýsa	A	93051	62344	155395	370	3682	251.5	168.5	68	88
	a	1987	1307	3294	54	822	36.8	24.2	2	3
	Rest	11338	1730	13068	128	4575	88.6	13.5	30	9
	Tils.	106376	65381	171757	552	9079	192.7	118.4	100	100
Upsi	A	9484	5117	14601	370	3682	25.6	13.8	80	30
	a	20	282	302	54	822	0.4	5.2	0	2
	Rest	661	3277	3938	128	4575	5.2	25.6	20	68
	Tils.	10165	8676	18841	552	9079	18.4	15.7	100	100
Tils.		116858	81878	198736						

Ískoytistalva 5. Útgreinað útrokning av útbreiðsluni (%) hjá ungfiski og vaksnum fiski í august-september í mun til stongdar kassar fyri trol. Somu tøl sum í Ískoytistalvu 4, men økið innan fyri 12 fj. sjómarkið er ikki við í samanberingini.

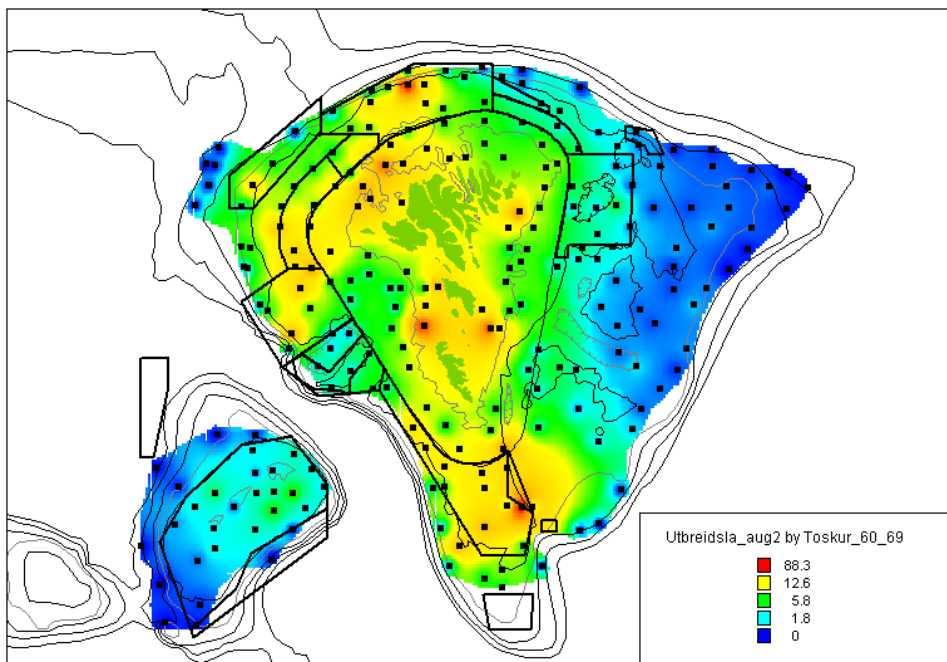
Landgrunn. Slag	Kassi	Tal			Tal hál	Vídd (km <sup>2</sup> )	Tal per hál		Útbreiðsla	
		Ungfiskur	Vaksin	Tils.			Ungfiskur	Vaksin	Ungfiskur	Vaksin
Toskur	C	130	3595	3725	112	1335	1.2	32.1	2	10
	D	865	9039	9904	304	1704	2.8	29.7	7	12
	E	290	866	1156	114	1259	2.5	7.6	4	2
	F	1393	10488	11881	216	1794	6.4	48.6	16	21
	GP	3	623	626	73	428	0.0	8.5	0	1
	H	1066	4239	5305	75	698	14.2	56.5	14	9
	I	89	196	285	18	247	4.9	10.9	2	1
	J	132	299	431	38	339	3.5	7.9	2	1
	M	11	98	109	19	133	0.6	5.2	0	0
	R	0	210	210	58	296	0.0	3.6	0	0
	S	8	216	224	18	203	0.4	12.0	0	1
	T	154	1303	1457	74	798	2.1	17.6	2	3
	U	22	59	81	17	126	1.3	3.5	0	0
	Rest	2558	10698	13256	1524	22579	1.7	7.0	52	38
Tils.	6721	41929	48650	2660	31939	2.5	15.8	100	100	
Hýsa	C	9527	6186	15713	112	1335	85.1	55.2	2	9
	D	41577	23755	65332	304	1704	136.8	78.1	4	15
	E	66146	5378	71524	114	1259	580.2	47.2	14	7
	F	25683	14330	40013	216	1794	118.9	66.3	4	14
	GP	10365	1089	11454	73	428	142.0	14.9	1	1
	H	16613	10474	27087	75	698	221.5	139.7	3	11
	I	3560	1685	5245	18	247	197.8	93.6	1	3
	J	17139	2877	20016	38	339	451.0	75.7	3	3
	M	1951	410	2361	19	133	102.7	21.6	0	0
	R	2756	212	2968	58	296	47.5	3.7	0	0
	S	1924	761	2685	18	203	106.9	42.3	0	1
	T	1358	957	2315	74	798	18.4	12.9	0	1
	U	695	157	852	17	126	40.9	9.2	0	0
	Rest	237692	20494	258186	1524	22579	156.0	13.4	66	35
Tils.	436986	88765	525751	2660	31939	164.3	33.4	100	100	
Upsi	C	14905	9673	24578	112	1335	133.1	86.4	6	7
	D	34312	33685	67997	304	1704	112.9	110.8	6	12
	E	19660	4348	24008	114	1259	172.5	38.1	7	3
	F	46114	8315	54429	216	1794	213.5	38.5	13	4
	GP	9666	11480	21146	73	428	132.4	157.3	2	4
	H	8165	616	8781	75	698	108.9	8.2	2	0
	I	439	51	490	18	247	24.4	2.8	0	0
	J	2260	676	2936	38	339	59.5	17.8	1	0
	M	512	217	729	19	133	26.9	11.4	0	0
	R	183	365	548	58	296	3.2	6.3	0	0
	S	3164	626	3790	18	203	175.8	34.8	1	0
	T	3435	4534	7969	74	798	46.4	61.3	1	3
	U	2174	2418	4592	17	126	127.9	142.2	1	1
	Rest	122810	65543	188353	1524	22579	80.6	43.0	60	63
Tils.	267799	142547	410346	2660	31939	100.7	53.6	100	100	
Tils.	711506	273241	984747							



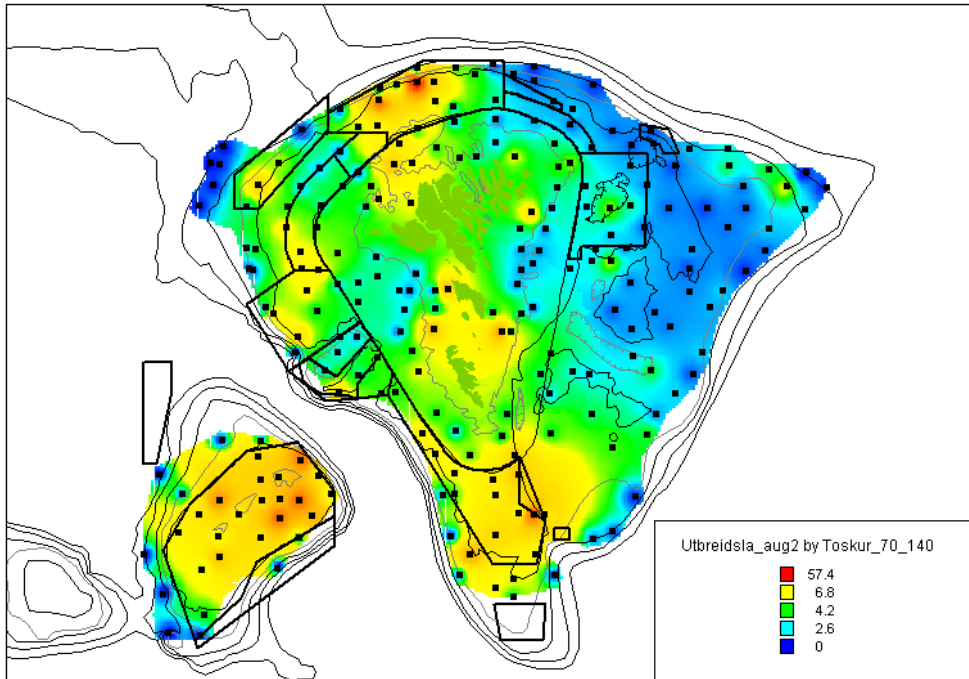




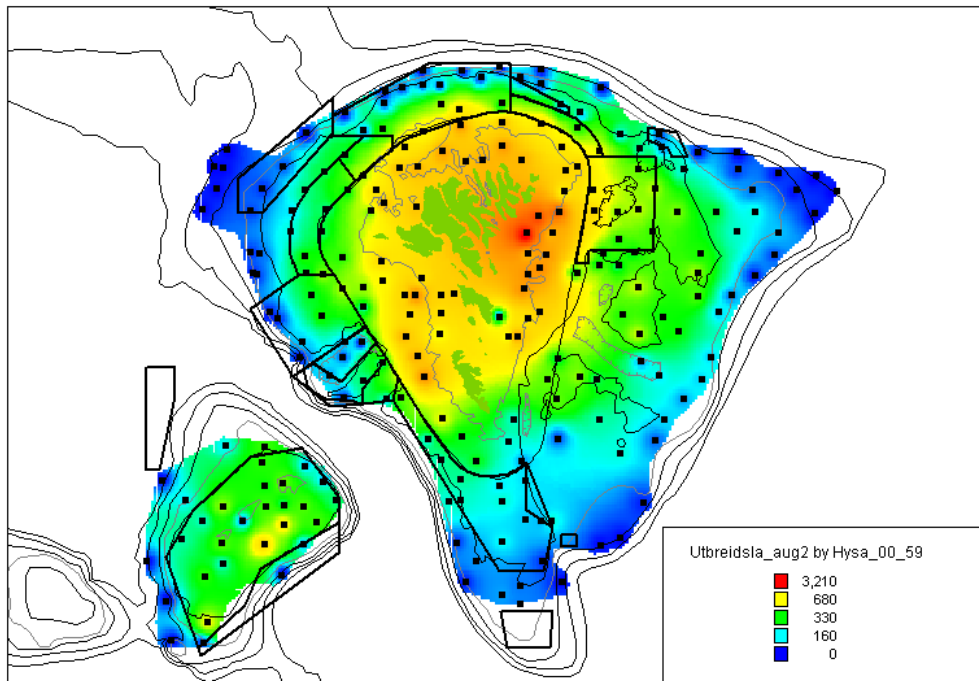
Ískoytismynd 4. Útbreiðsla av toski minni enn 59 cm í august-september í mun til stongd øki fyri trol (tal pr troltíma). Tøl frá yvirlitstrolingunum hjá Magnusi Heinasyni. Sjómarkið, 12 fj. umframt dýpdarlinjur 100-600 m eru vístar.



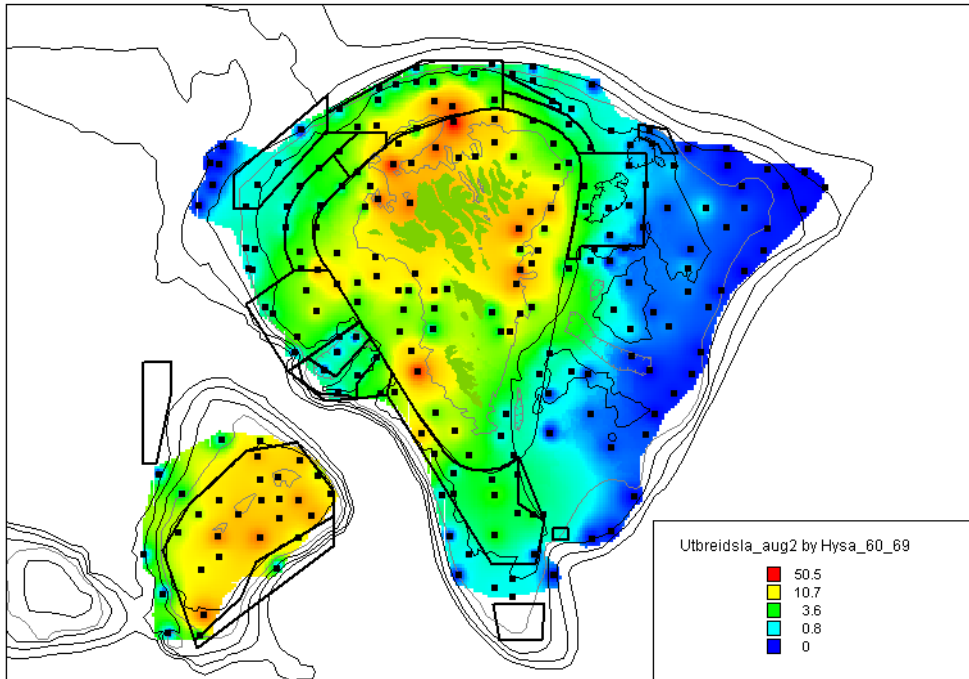
Ískoytismynd 5. Útbreiðsla av toski 60-69 cm í august-september í mun til stongd øki fyri trol (tal pr troltíma). Tøl frá yvirlitstrolingunum hjá Magnusi Heinasyni. Sjómarkið, 12 fj. umframt dýpdarlinjur 100-600 m eru vístar.



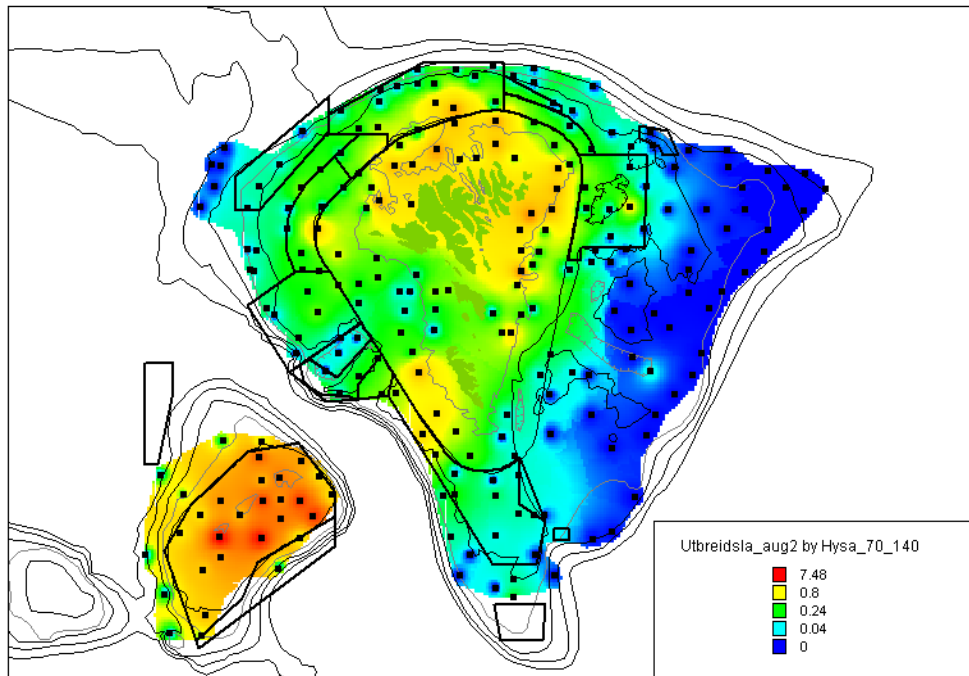
Ískoytismynd 6. Útbreiðsla av toski størri enn 70 cm í august-september í mun til stongd øki fyri trol (tal pr troltíma). Tøl frá yvirlitstrolingunum hjá Magnusi Heinasyni. Sjómarkið, 12 fj. umframt dýpdarlinjur 100-600 m eru vístar.



Ískoytismynd 7. Útbreiðsla av hýsu minni enn 59 cm í august-september í mun til stongd øki fyri trol (tal pr troltíma). Tøl frá yvirlitstrolingunum hjá Magnusi Heinasyni. Sjómarkið, 12 fj. umframt dýpdarlinjur 100-600 m eru vístar.

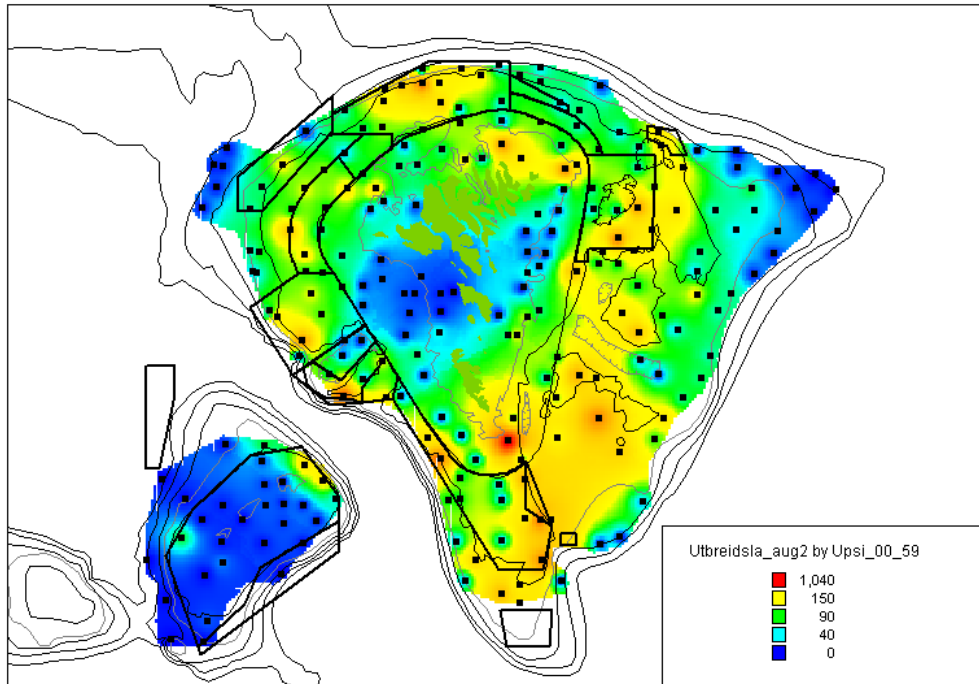


Ískoytismynd 8. Útbreiðsla av hýsu 60-69 cm í august-september í mun til stongd øki fyri trol (tal pr troltíma. Tøl frá yvirlitstrolingunum hjá Magnusi Heinasyni. Sjómarkið, 12 fj. umframt dýpdarlinjur 100-600 m eru vístar.

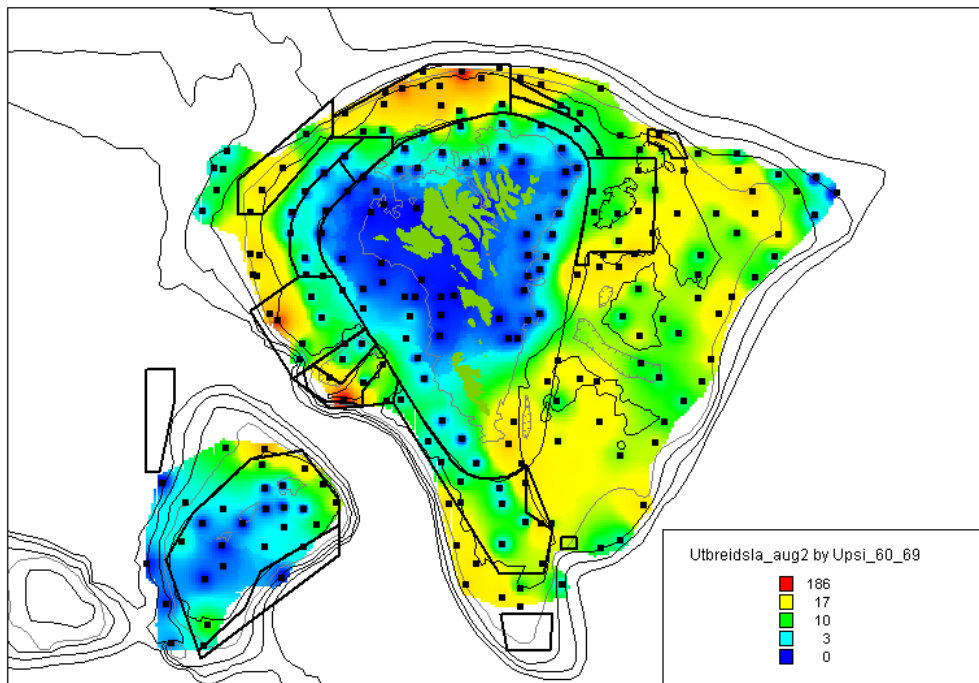


Ískoytismynd 9. Útbreiðsla av hýsu fyri størri enn 70 cm í august-september í mun til stongd øki fyri trol. Úrslitini (tal pr troltíma) eru víst. Tøl frá yvirlitstrolingunum hjá Magnusi Heinasyni. Sjómarkið, 12 fj. umframt dýpdarlinjur 100-600 m eru vístar.

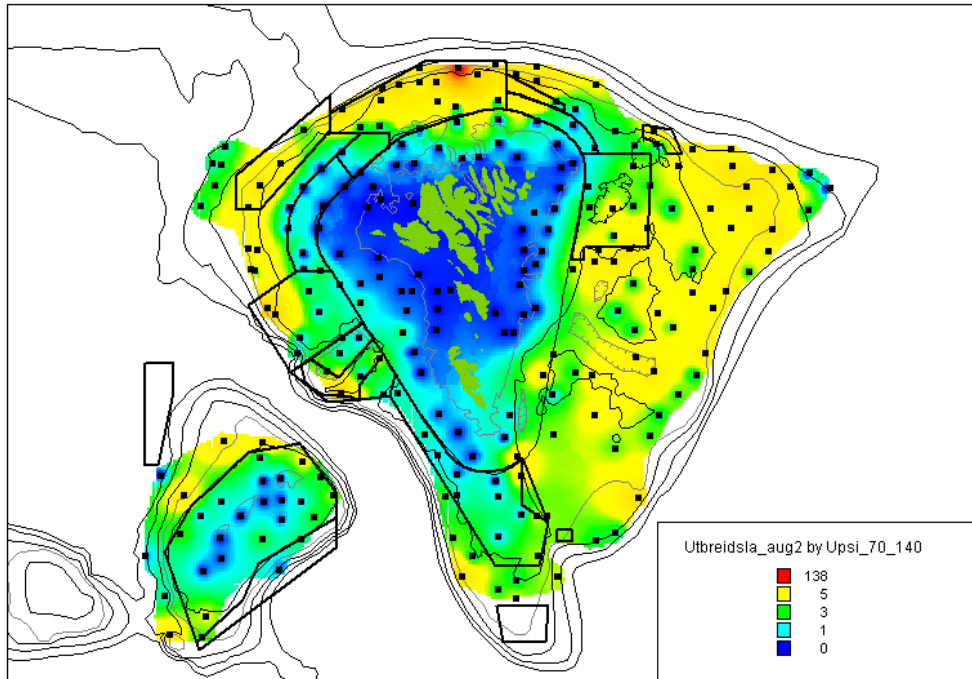




Ískoytismynd 10. Útbreiðsla av upsa minni enn 59 cm í august-september í mun til stongd øki fyri trol (tal pr troltíma). Tøl frá yvirlitstrolingunum hjá Magnusi Heinasyni. Sjómarkið, 12 fj. umframt dýpdarlinjur 100-600 m eru vístar.



Ískoytismynd 11. Útbreiðsla av upsa 60-69 cm í august-september í mun til stongd øki fyri trol. Úrslitini (tal pr troltíma) eru víst fyri fisk. Tøl frá yvirlitstrolingunum hjá Magnusi Heinasyni. Sjómarkið, 12 fj. umframt dýpdarlinjur 100-600 m eru vístar.



Ískoytismynd 12. Útbreiðsla av upsa størri enn 70 cm í august-september í mun til stongd øki fyri trol(tal pr troltíma). Tøl frá yvirlitstrolingunum hjá Magnusi Heinasyni. Sjómarkið, 12 fj. umframt dýpdarlinjur 100-600 m eru vístar.